



Gilet - Bromus

No. 2003-193-3661

Fournitures

Aiguille circulaire 3,5 mm 80 cm
Evt. aiguilles doubles-pointes 3,5 mm

7 boutons

3 (3) 4 (5) pelotes de 50 g de Soft Alpaca
col. 03 **A**

5 (5) 6 (7) pelotes de 50 g de Soft Alpaca
col. 06 **B**

2 (2) 3 (3) pelotes de 50 g de Soft Alpaca
col. 08 **C**

Tailles

S (M) L (XL)

Mesures

Largeur 50 (52) 54 (56) cm
Longueur 55 cm

Où acheter le fil

<http://shop.hobbii.fr/gilet-bromus>

Echantillon

24 mailles sur 10 cm
28 mailles sur 10 cm

Informations sur le modèle

Le gilet se tricote en rond sur aiguille circulaire et se coupe au milieu devant à la fin, ainsi qu'aux emmanchures.

Tricoter une bande le long du devant pour la couper à la fin. De la même manière, tricoter une bande de découpe le long de chaque côté, qui se coupe jusqu'aux manches.

On peut choisir de tricoter avec 2 ou 3 couleurs dans le diagramme. Si on tricote avec seulement 2 couleurs, la 3ème couleur (couleur C) se brode à la fin.



Corps

Monter 235 (245) 255 (265) m avec la couleur B. Les 5 premières m du tour sont des m de découpe. Placer un marqueur de chaque côté des 5 m, afin qu'elles ne soient pas confondues avec le diagramme. Lorsque les couleurs A et C sont ajoutées, tricoter les m de découpe alternativement 1 m de chaque couleur, pour les rentrer.

Tricoter en rond en côtes *1 end, 1 env* jusqu'à ce que le travail mesure 5 cm.

A partir d'ici, tricoter en rond en jersey d'après le diagramme, voir la page 6.

Diviser le corps ainsi

5 m de découpe au milieu devant, 56 m pour le devant, 3 (8) 13 (18) pour le côté, 112 m pour le dos, 3 (8) 13 (18) pour le côté, 56 m pour le devant = 2 répétitions du diagramme sur chaque partie avant ainsi que 4 répétitions du diagramme sur le dos.

Tricoter tout droit jusqu'à ce que l'ouvrage mesure 53 cm. Tricoter 2 cm en jersey avec la couleur B.

Rabattre les m supplément.

Manches

Monter 48 (50) 52 (54) m avec la couleur B et tricoter 5 cm en côtes *1 end, 1 env*.

Tricoter un tour de jersey et augmenter de manière régulière jusqu'à 58 m (toutes les tailles).

Placer un marqueur au début du tour. Tricoter 1 m avec la couleur B, tricoter le diagramme 2 fois, tricoter 1 m avec la couleur B.

Tricoter en jersey d'après le diagramme, tout en augmentant avec la couleur B, de chaque côté du marqueur. Ceci va créer un "triangle" sous la manche.

Augmentations

Effectuer les augmentations tous les 6 tours, jusqu'à ce qu'il y ait 30 (34) 38 (42) m en tout sur le triangle.

Tricoter jusqu'à ce que la manche mesure 45 cm, finir avec 2 tours en jersey avec la couleur B. Ne pas couper le fil, tricoter la parementure.

A partir d'ici, tricoter en aller-retour avec la couleur B, en jersey inversé (jersey avec l'envers dehors).

Rabattre les m supplément.

Cette bordure se coud à l'intérieur de la manche pour cacher la bordure de découpe de l'emmanchure.

Assemblage

Coudre en zig-zag à la machine le long des bords devant, de l'encolure et des emmanchures.

Ensuite, couper et tricoter les bords.

Encolure

Marquer l'encolure sur le devant en cousant un fil là où le cou doit être. Mesurer environ 7 cm en dessous du bord de finition, et 9-10 cm de chaque côté des m de découpe au milieu devant.

Coudre en zig-zag le long du marquage. Couper avec 1-1,5 cm de marge.

Tricoter les bords plus tard.

Bords devant

Coudre en zig-zag à la machine de chaque côté des m de découpe = dans le 1er rang des m de découpe ainsi que dans le 5ème rang.

Couper entre les 2 coutures dans la m centrale.

Emmanchures

Mesurer la largeur de la manche au niveau de la bordure de finition. Marquer la largeur sur le corps aux emmanchures.

Coudre 2 coutures en zig-zag à la machine le long des emmanchures. Couper entre ces 2 coutures.

Epaules

Coudre les m des épaules ensemble en grafting. Commencer aux emmanchures.

Tricot des bordures

Encolure

Relever les m le long de l'encolure et tricoter 8 cm en côtes *1 end, 1 env*. Replier le bord vers l'intérieur et le coudre.

Bord côte gauche

Relever les m le long du bord par l'endroit. Sauter environ toutes les 3 m, afin que la bande ne devienne pas trop lâche par rapport au gilet.

Sur le premier rang, tricoter les m *1 m torse à l'end, 1 m torse à l'env* pour fermer les trous formés lorsque les m ont été relevées.

Tricoter en côtes *1 end, 1 env* jusqu'à ce que la bande mesure 3 cm.

Rabattre les m en côtes.

Coudre 7 boutons, répartis sur la bande.

Bord côte droit

Relever les m le long du bord par l'endroit, comme pour le bord gauche.

Sur le premier rang, tricoter les m *1 m torse à l'end, 1 m torse à l'env* pour fermer les trous formés lorsque les m ont été relevées.

Tricoter en côtes *1 end, 1 env* jusqu'à ce que le travail mesure 1,5 cm.

Boutonnères

Placer 7 marqueurs en face des boutons du bord gauche. Tricoter des boutonnères au niveau des marqueurs, de la manière suivante: *2 m ens (end ou env, selon les côtes), 1 jeté*.

Continuer en côtes jusqu'à ce que la bande mesure 3 cm. Rabattre les m en côtes.

Couture des manches

Coudre les manches en grafting avec la couleur B, sur l'endroit, le long du dernier tour de jersey des manches (avant la parmenture).

Retourner l'envers, et coudre en point lancé la parmenture par dessus les m de découpe.



1-Marquer l'endroit où il faut couper.
Coudre un fil de couleur contrastante le long de toute la bordure.



2-Coudre en zig-zag à la machine de chaque côté du fil contraste.



3- La couture zig-zag retient les m.
Attention à ne pas le serrer.

4- Enlever le fil contraste et couper le long de la m centrale.



5- Le bord ressemble à ceci à présent.



6- Relever les m sur l'endroit le long du bord.



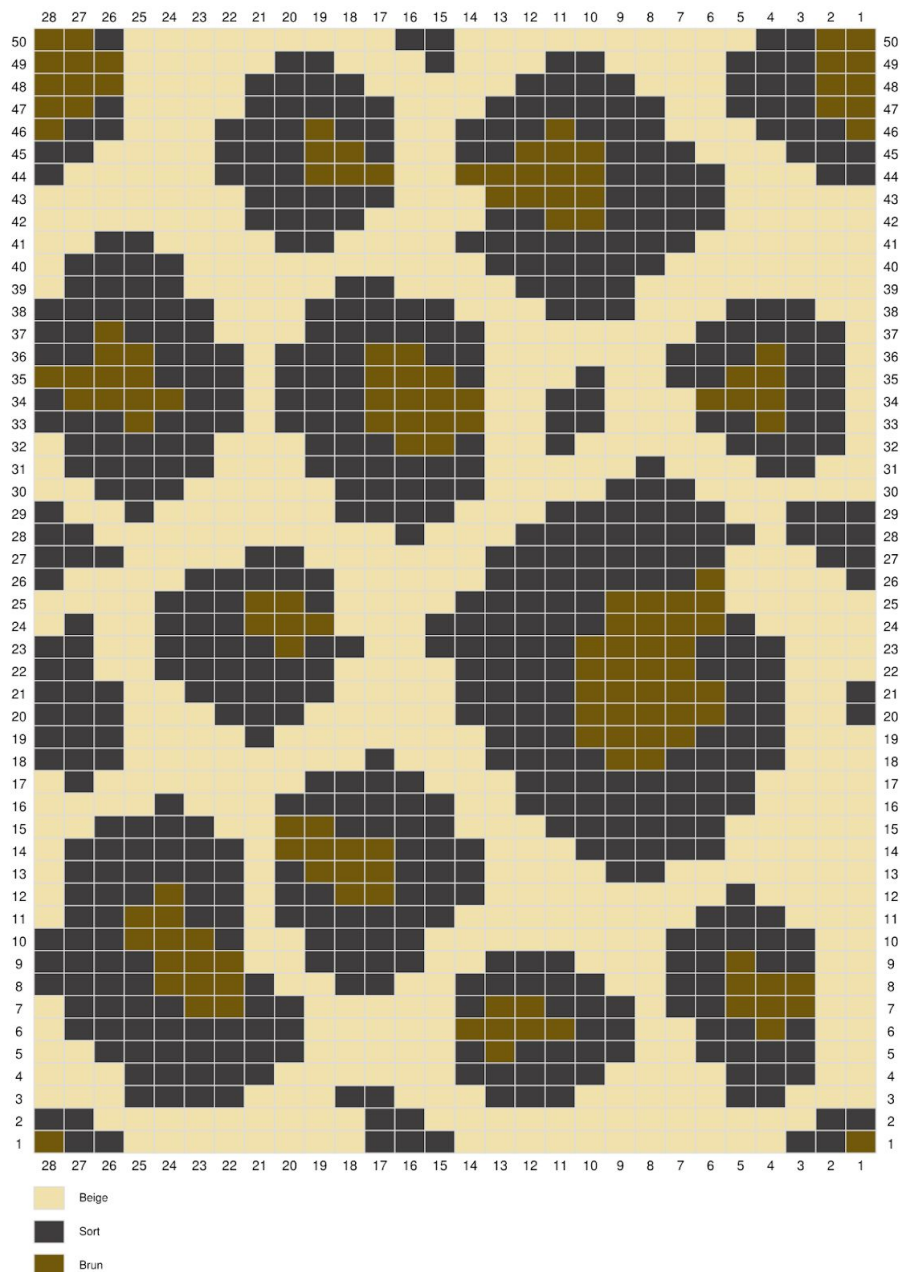
7- Marquer l'emplacement des boutons.



8- Assemblage terminé.

Diagramme

Faites attention à la tension de votre tricot. Il ne faut pas trop tirer les fils sur l'envers.



Bon travail!