



# Krokus Robe de Baptême

No. 2003-194-9892

## Matériel

7 (8) 9 pelotes, 50 g Alpaca Silk,  
Hobbii, coloris 01

Aiguilles Circulaires 3 mm, 80 cm  
Aiguilles double pointes 3 mm  
Crochet 3 mm  
5 boutons, 15 mm Ø  
Marqueurs de maille

## Taille

62 (68) 74 cm/ 3 (6) 9 mois

Mesures:

Longueur: 120 (120) 120 cm

Largeur au niveau du buste: 22 (23) 25 cm

Obtenez votre fil et vos  
accessoires ici

<http://shop.hobbii.fr/krokus-robe-de-bapteme>

## Difficulté

Moyenne

## Echantillon

26 m = 10 cm

34 rangs = 10 cm

1 répétition mesure environ 4.5 cm

## Informations sur le tutoriel

La robe de baptême est tricotée de haut en bas avec des augmentations raglan. La robe est tricotée en aller retour, ouverte le long du dos, et fermée avec des boutons. Les boutonnieres sont crochetées comme une bordure le long du dos.

Sur les rangs endroit, les m de bordure sont glissées à l'env avec le fil sur le derrière du travail.

Sur les rangs envers, les m de bordure sont glissées à l'env avec le fil sur le devant du travail.



Profitez-en!

## Tutoriel

### Corps

Monter 66 (72) 78 m.

Séparer le travail en plaçant des marqueurs: Dos: 12 (13) 14 m,  
Manche: 9 (10) 11 m, Devant: 24 (26) 28 m, manche: 9 (10) 11 m,  
Dos: 12 (13) 14 m.

Tricoter en aller retour en jersey sur les aiguilles circulaires.

### Augmentations raglan

Les augmentations sont travaillées de chaque côté des marqueurs pour créer les manches raglan. Augmenter avec aug1: relever la boucle entre les m et la tricoter à l'end sur le brin arrière:

Les augmentations raglan sont tricotées avec 2 m entre les augmentations: tricoter en m end jusqu'à ce qu'il reste 1 m avant le marqueur, aug1, 2 m end, aug1. Repeat this at all markers on right side rows until you have increased 15 (16) 17 times = 186 (200) 214 sts.

### Corps

Placer les 39 (42) 45 m de la manche sur un arrête m et laisser en attente.

Tricoter en aller retour. Monter 3 (3) 3 nouvelles m sous chaque aisselle = 114 (122) 130 m.  
Continuer en jersey jusqu'à ce que le travail mesure 12 (13) 14 cm depuis l'épaule.

### Jupe

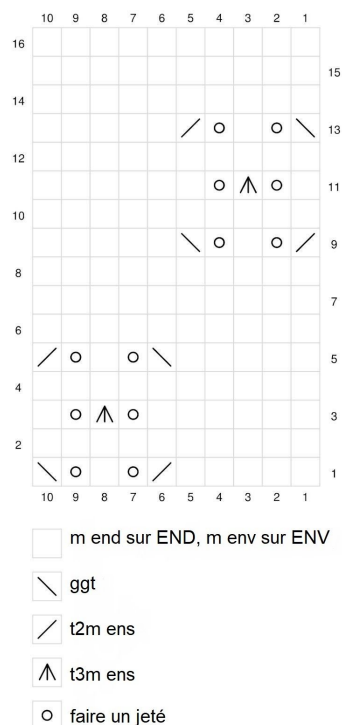
Répartir régulièrement 5 (7) 9 m sur le premier rang en relevant la boucle entre les m et la tricoter à l'end sur le brin arrière = 119 (129) 139 sts.

Rang d'augmentation: tricoter 2 m bordure, \* 1 m end, aug1 \*, répéter de \* à \* jusqu'à ce qu'il reste 2 m sur l'aiguille, tricoter 2 m de bordure = 234 (254) 274 m.

Tricoter en aller retour en suivant le diagramme. Les m de bordure ne sont pas présentes sur le diagramme.

Le point est travaillé sur les rangs endroit. Tous les rangs envers sont tricotés en m en

## Diagramme



Le diagramme est répété 23 (25) 27 fois dans la largeur.

Travailler comme ceci jusqu'à ce que la robe mesure 115 cm depuis l'épaule.

Tricoter 2 rangs au point mousse et rabattre.

Ne pas couper le fil. Utiliser la boucle de la dernière m ouverte pour crocheter la bordure.

### Crocheter la bordure

La bordure est faite avec un rang de ms tout autour de la bordure, avec les boutonnières sur le corps/empiècement.

Faire des ms le long du côté gauche du dos et autour de l'encolure. 5 boucles de boutonnières sont travaillées le long de la partie haute de la bordure du côté droit comme ceci:

Faire 1 ms à l'encolure pour la première boutonnière, ensuite \* 1 ml, sauter 1 m \*. Répéter de \* à \* jusqu'à avoir fait 5 boutonnières réparties régulièrement sur la partie en jersey.

Continuer en crochétant des ms le long de la bordure jusqu'à avoir atteint la première ms du tour. Fermer, couper et cacher le fil.

Coudre les boutons en face des boutonnières

### Manches

Placer les m des manches de nouveau sur l'aiguille. Relever 3 (3) 3m sous la manche, dans les m que vous avez monté pour le corps.

Tricoter 4 tours au point mousse (1 tour en m env, 1 tour en m end, 1 tour en m env, 1 tour en m end). Rabattre et cacher les fils.