



# Pull Sofie

No. 2004-201-8722

## Matériel

4 (5, 5, 6, 6) pelotes de Soft Alpaca coloris 21

Aiguilles circulaire 80 cm (31.5 inches), 3.5 mm  
(US taille 4 )

Marqueurs de maille

Arrête mailles

## Tailles

S (M, L, XL, XXL)

## Mesures

Largeur: 44 (48, 52, 56, 60) cm (17.3 (18.9, 20.5,  
22, 23.6) inches)

Longueur: 52 (53, 54, 55, 56) cm (20.5 (20.9,  
21.3, 21.7, 22) inches)

Obtenez votre fil et vos accessoires ici:

<http://shop.hobbii.fr/pull-sofie>

## Abréviations:

**m** : maille

**end** : endroit

**env** : envers

Hashtags pour les réseaux sociaux

#hobbiidesign #hobbiisofie

## Echantillon

25 mailles et 34 tours/rangs  
pour 10 cm (4 inches) en jersey

## Informations

Le pull est tricotée de bas en haut.

L'emmanchure est créé en tricotant en rond. A partir d'ici, le dos et le devant sont tricotés séparément.

Sur le devant, le col et les épaules sont créé en utilisant les rangs raccourci pour avoir un meilleurs ajustement.

Dans le cas où un seul nombre ou une seule mesure est écrite, ce sera le même pour toutes les tailles.

## Techniques

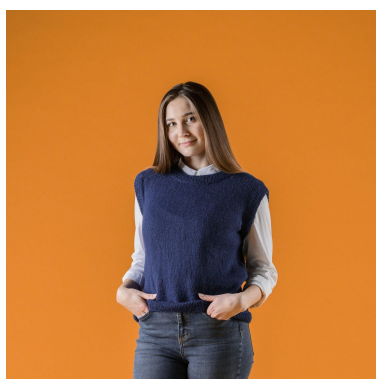
Vous pouvez trouver des vidéos des techniques utilisées dans ce tutoriel ici:

**Rangs raccourcis allemand-**

<https://www.youtube.com/watch?v=4Bz7YhiXuA8>

**Magic Loop -**

<https://www.youtube.com/watch?v=FtLalfMHMg>



Tricoter joyeux!

## Corps

### Bordure en côte

Monter 220 (240, 260, 280, 300) mailles sur les aiguilles circulaires et tricoter en rond.  
Tricoter 4 cm (1.6 inches) en côte: 1 m end, 1 m env.

### Corps

Continuer en jersey jusqu'à ce que votre travail mesure 34 cm (13.4 inches).  
Placer un marqueur au du tour et un marqueur au milieu du tour = coutures latérales = 110 (120, 130, 140, 150) mailles de chaque côté.

### Emmanchure

Rabattre 6 (6, 8, 8, 10) mailles sur chaque coutures latérales = 104 (114, 122, 132, 140) mailles de chaque côtés.

**NOTE:** Placer les mailles du devant sur un arrête maille et tricoter le dos.

## Dos

Tricoter en aller-retour sur les aiguilles circulaire en jersey.

Diminuer pour les emmanchures de chaque côté:

**Endroit (END):** 1 m end, 2 m ensemble à l'end sur le brin arrière, tricoter en m end jusqu'à ce qu'il reste 3 m, tricoter 2 m ens à l'end, 1 m end = 2 diminutions.

**Envers (ENV):** tout en m env.

Diminuer sur chaque rang end jusqu'à avoir 90 (92, 96, 100, 104) mailles.

Tricoter droit jusqu'à ce que votre travail mesure 50 (51, 52, 53, 54) cm (19.7 (20.1, 20.5, 20.9, 21.3) inches).

Rabattre.

## Devant

Le devant est tricoté comme le dos jusqu'à avoir 90 (92, 96, 100, 104) mailles.

Tricoter droit jusqu'à ce que votre travail mesure 46 (47, 47, 48, 48) cm (18.1 (18.5, 18.5, 18.9, 18.9) inches). Finir avec un rang END.

## Encolure

### Epaule droite

1. rang, envers (ENV): tricoter 37 (38, 39, 41, 42) m, placer le reste des m sur un arrête maille.

2. rang, endroit (END): rabattre 6 m, tricoter le reste du rang.

3. rang, ENV: tricoter tout en m env.

4. rang, END: rabattre 5 m, tricoter le reste du rang.

5. rang, ENV: tricoter tout en m env.

6. rang, END: rabattre 3 m, tricoter le reste du rang.

7. rang, ENV: tricoter tout en m env.

8. rang, END: rabattre 2 m, tricoter le reste du rang.

9. rang, ENV: tricoter tout en m env.

10. rang, END: rabattre 1 m, tricoter le reste du rang= 20 (21, 22, 24, 25) m pour l'épaule.  
Tricoter droit jusqu'à ce que votre travail mesure 52 (53, 54, 55, 56) cm (20.5 (20.9, 21.3, 21.7, 22) inches).

Finir avec un rang END.

**NOTE:** Faire des augmentations pour le cou, du côté de l'encolure pour un meilleur ajustement.

### **Cou**

**ENV:** tricoter jusqu'à ce qu'il reste 1 m, faire un jeté, 1 m env.

**END:** tricoter en m end et tricoter le jeté sur le brin arrière.

Répéter ces 2 rangs 3 fois au total = 23 (24, 25, 27, 28) m.

Faire un rang en m env.

**NOTE:** tricoter les épaules obliques sur ces mailles.

**END:** tricoter jusqu'à ce qu'il reste 8 m, tourner,

**ENV:** tricoter une m enroulée, tricoter le reste du rang.

**END:** tricoter jusqu'à ce qu'il reste 6 (8, 10, 11, 12) m, tourner,

**ENV:** tricoter une m enroulée, tricoter le reste du rang.

Rabattre en tricotant les m enroulée comme 1 m normale.

### **Encolure**

Laisser les 16 (16, 18, 18, 20) m centrales sur l'arrête maille et reprendre les m pour l'épaule gauche.

**NOTE:** tricoter l'épaule gauche.

### **Epaule gauche**

1. rang, ENV: tricoter 37 (38, 39, 41, 42) m.

2. rang, END: tricoter tout en m end.

3. rang, ENV: rabattre 6 m, tricoter le reste du rang.

4. rang, END: tricoter tout en m end.

5. rang, ENV: rabattre 5 m, tricoter le reste du rang

6. rang, END: tricoter tout en m end.

7. rang, ENV: rabattre 3 m, tricoter le reste du rang.

8. rang, END: tricoter tout en m end.

9. rang, ENV: rabattre 2 m, tricoter le reste du rang.

10. rang, END: tricoter tout en m end.

11. rang, ENV: rabattre 1 m, tricoter le reste du rang = 20 (21, 22, 24, 25) m pour l'épaule.

Tricoter droit jusqu'à ce que votre travail mesure 52 (53, 54, 55, 56) cm (20.5 (20.9, 21.3, 21.7, 22) inches). Finir avec 1 rang ENV.

**NOTE:** Faire des augmentations pour le cou, du côté de l'encolure pour un meilleur ajustement.

## **Cou**

**END:** tricoter jusqu'à ce qu'il reste 1 m, faire un jeté, 1 m end.

**ENV:** tricoter en m env et tricoter le jeté en m env sur le brin arrière.

Répéter ces 2 rangs 3 fois au total = 23 (24, 25, 27, 28) m.

Faire un rang en m end.

**NOTE:** tricoter les épaules obliques sur ces mailles.

**ENV:** tricoter jusqu'à ce qu'il reste 8 m, tourner,

**END:** tricoter une m enroulée, tricoter le reste du rang.

**ENV:** tricoter jusqu'à ce qu'il reste 6 (8, 10, 11, 12) m, tourner,

**END:** tricoter une m enroulée, tricoter le reste du rang.

Rabattre en tricotant les m enroulée comme 1 m normale.

## **Epaules**

Coudre le devant et le dos ensemble au point jersey.

## **Bordures**

Relever les m de la nuque avec des aiguilles circulaire. Commencer à gauche du cou.

Tricoter la bordure en utilisant la technique du magic loop.

## **Encolure**

Tricoter 6 cm (2.4 inches) en côte, 1 m end, 1 m env.

Ne pas rabattre, mais plier la bordure et la coudre à l'intérieur, sur l'ENV en cousant à l'intérieur des mailles, et pour être sur que les mailles ne soient pas trop serrées.

Relever les mailles de l'encolure en utilisant les aiguilles circulaire. Commencer au niveau de la couture latérale.

Tricoter la bordure en utilisant la technique du magic loop.

## **Emmanchure**

Tricoter 6 cm (2.4 inches) en côte, 1 m end, 1 m env.

Ne pas rabattre, mais plier la bordure et la coudre à l'intérieur, sur l'ENV en cousant à l'intérieur des mailles, et pour être sur que les mailles ne soient pas trop serrées.

Tricoter et coudre l'autre emmanchure de la même façon.