



# Freya - Fair Isle Sweater

No. 2017-202-9650

## Matériel

4 (5) 5 (6) pelotes de Woolpower col 05 (**A**)  
1 (1) 1 (1) pelote de Woolpower col 07 (**B**)

80 cm aiguilles circulaires, 5 mm et 6mm  
40 cm aiguilles circulaires, 5 mm et 6 mm  
(ou aiguilles double pointes, 5 mm et 6mm)  
Marqueurs de maille  
Support circulaire pour mailles

## Qualité du fil

**Woolpower**, Happy Sheep  
100% laine/ 100 g = 160 mètres

## Echantillon

16 m x 24 rangs = 10 cm, les aiguilles 6 mm

Obtenez votre fil et vos accessoires ici:  
<http://shop.hobbii.fr/freya-fair-isle-sweater>

## Taille

S (M) L (XL)

## Mesures

Largeur: environ 43 (48) 50 (54) cm  
Longueur: environ 56 (58) 60 (62) cm

## Informations sur le tutoriel

Le pull est tricoté de haut en bas, en rond. Le point est travaillé sur l'empiecement en suivant le diagramme.  
Vous pouvez utiliser la technique du magic loop ou les aiguilles double pointes.

## Techniques en vidéo

### Magic Loop:

<https://www.youtube.com/watch?v=FlLalfMHMg>

### Rabattre de façon élastique:

<https://www.youtube.com/watch?v=qzSYcnP6XzI>

## Hashtags pour les réseaux sociaux

#hobbii design #hobbii freya



Amusez-vous!

## Encolure et empiècement

- Monter 84 (88) 92 (96) m **coloris A** sur les aiguilles circulaires 5 mm, 40 cm. Tricoter 3 cm en côte 1/1 (\*1 m end, 1 m env\*).
- Changer pour les aiguilles circulaires 6 mm, 40 cm.
- Tricoter 1 tour en m end et augmenter régulièrement de 6 (12) 13 (14) m sur ce tour = 90 (100) 105 (110) sts.
- Tricoter 3 tours en m end.
- Commencer à tricoter le point avec les coloris A et B (voir diagramme).

Rappel: le diagramme est lu en partant du bas et de droite à gauche.

- Le diagramme est répété 18 (20) 21 (22) fois sur le tour. Changer pour les aiguilles circulaires 80 cm quand les 40 cm seront trop courtes.
- Quand toutes les m et tours du point seront tricotés = 39 tours = 216 (240) 252 (264) m. Le travail mesure environ 24 cm, col inclus.
- Continuer au point jersey avec le **coloris A** jusqu'à ce que le travail mesure 25 (27) 29 (31) cm.

## Séparer les manches et le corps sur le tour suivant

- Tricoter 61 (68) 72 (77) m en jersey (dos).
- Placer les 47 (52) 54 (55) m suivantes en attente sur un morceau de fil ou sur un support circulaire pour maille (manche).
- Monter 8 (8) 8 (10) nouvelles m sous la manche.
- Tricoter 61 (68) 72 (77) m en jersey (devant).
- Placer les 47 (52) 54 (55) m suivantes en attente sur un morceau de fil ou sur un support circulaire pour maille (manche).
- Monter 8 (8) 8 (10) nouvelles m sous la manche.

## Corps (devant + dos)

Vous avez maintenant 138 (152) 160 (174) m pour le corps.

- Placer un marqueur sous les manches, au centre des nouvelles m que vous avez monté.
- Continuer en jersey pendant 5 cm.
- Diminuer autour des marqueurs comme ceci:  
Après le premier marqueur, t2m ens, tricoter en m end jusqu'à ce qu'il reste 2 m avant le marqueur suivant, ggt, glisser le marqueur, t2m ens tricoter en m end jusqu'à ce qu'il reste 2 m avant le marqueur suivant, ggt.

Vous avez maintenant 134 (148) 156 (170) m pour le corps.

- Continuer en jersey pendant 15 cm.
- Répéter le tour de diminution (20 cm en tout, mesuré depuis l'emmanchure).

Vous avez maintenant 130 (144) 152 (166) m pour le corps.

- Continuer en jersey jusqu'à ce que le travail mesure 28 (30) 32 (34) cm depuis l'emmanchure, ou jusqu'à la hauteur désirée.

- Quand vous êtes arrivé à la hauteur désirée, changer pour les aiguilles circulaires 5 mm, 80 cm.
- Tricoter 5 cm en côte 1/1 (\*1 m end, 1 m env\*).
- Rabattre en côte souplement. **NB!** Si vous une bordure plus élastique, rabattre avec la méthode élastique, lien en page 2.

## Manches

Continuer comme ceci:

- Placer les 47 (52) 54 (55) m qui étaient en attente sur les aiguilles circulaires 6mm ou sur les aiguilles double pointes.
- Relever 8 (8) 8 (10) nouvelles m le long des m montées dessous la manche.

Vous avez maintenant 55 (60) 62 (65) m pour la manche.

- Placer un marqueur sous la manche, au centre des m relevées.
- Continuer en jersey pour 5 cm.
- Diminuer autour du marqueur comme ceci:  
Après le marqueur, t2m ens. tricoter jusqu'à ce qu'il reste 2 m avant le marqueur, ggt.
- Diminuer comme ceci tous les 2 cm, 10 (12) 13 (13) fois au total.

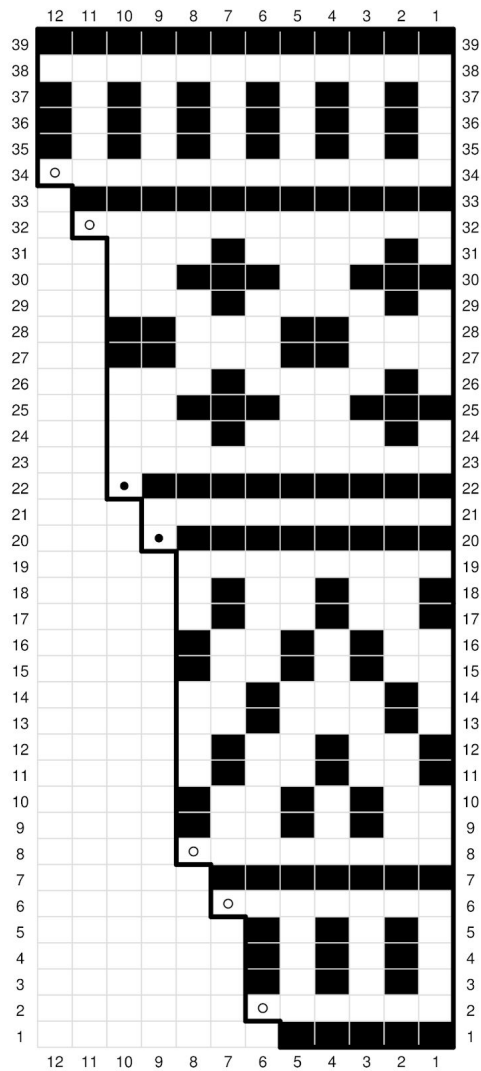
Vous avez maintenant 35 (36) 36 (39) m pour la manche.

- Tricoter en jersey jusqu'à ce que la manche mesure environ 39 (38) 37 (36) cm depuis l'emmanchure.
- Diminuer 1 (0) 0 (1) m sur le tour suivant.

Vous avez maintenant 34 (36) 36 (38) m pour la manche.

- Changer pour les aiguilles circulaires ou double pointes 5 mm.
- Tricoter 4 cm en côte 1/1 (\*1 m end, 1 m env\*).
- Rabattre en côte souplement, ou rabattre avec la méthode élastique.

## Diagramme



- Coloris A
- Coloris B
- O Relever le brin entre les m et le tricoter à l'end Bar avec le coloris A
- Relever le brin entre les m et le tricoter à l'end Bar avec le coloris B