

# Patron

## Gilet à capuche - Women & Plus size



Tricoté dans la qualité Cosy de Go handmade  
- Un mélange de coton superbement doux de  
haute qualité qui ne se déforme pas:  
60% Coton/40% Acrylique. 50 g/100 m

### QUANTITÉ DE FIL

XS:	800 g
S:	850 g
M:	950 g
L:	1050 g
XL:	1100 g
XXL:	1200 g
XXXL:	1300 g

Boutons  
Aig. à tricoter circulaires:  
3,5 mm  
Échantillon: 21 m/10 cm

Go handmade  
quality design in a unique style

[www.gohandmade.net](http://www.gohandmade.net)  
© 2020



Plié sur le devant de la capuche



Capuche - mailles repiquées à partir de l'encolure

## QUANTITÉ DE FIL

XS:	800 g
S:	850 g
M:	950 g
L:	1050 g
XL:	1100 g
XXL:	1200 g
XXXL:	1300 g

## MATÉRIEL

Boutons

Aiguilles à tricoter circulaires: 3,5 mm

Échantillon: 21 m/10 cm

*Les quantités de fil spécifiées ne le sont qu'à titre indicatif.*

## DIMENSIONS FINALES

Poitrine	84 (88) 98 (108) 116 (126) 136 cm.
Longueur	57 (61) 65 (65) 65 (68) 70 cm.
Longueur de manche	42 (43) 44 (46) 48 (48) 48 cm.

### NOTE: Échantillon

- il est **TRÈS** important pour la tenue du gilet de respecter l'échantillon.

Si le tricot est trop lâche, la forme ne sera pas stable, c'est pourquoi il est important de faire attention à la fermeté des mailles en tout temps, pas juste au départ.

## ABRÉVIATIONS ET DÉFINITIONS

m	Maille(s)
aig	Aiguilles(s)
r	Rang
Boutonnière	Rabattre 3 m. Dans le rang suivant, monter 3 nouvelles m.
(..)	Indique le nombre de m par rang pour les 7 tailles. XS (S) M (L) XL (XXL) XXXL

## Cosy

- Un mélange de coton merveilleusement doux et de haute qualité



Le fil Cosy est parfait pour les gilets et les pulls en tricot. Le fil est relativement léger, doux et avec une élasticité toute particulière, ce qui maintient le tricot en beauté et la forme en place. La nature de la fibre donne une légèreté spéciale qui est parfaite pour tricoter des pulls magnifiques.

L'on peut dire du fil Cosy qu'il est un peu « vintage » dans son expression - un fil qui donne de la chaleur tout en offrant une matière qui respire quand on la porte.

Le fil Cosy est certifié AZO et est donc un fil avec lequel tous peuvent se sentir en sécurité d'utiliser.

60% Coton/40% Acrylique,  
50 g/100 m.



Go handmade  
quality design in a unique style

FR

## GILET À CAPUCHE

XS (S) M (L) XL (XXL) XXXL

Le "Hoodie" est travaillé de manche à manche au point mousse.

1. Monter **52 (52) 58 (58) 58 (64) 64** m sur aig 3,5 mm et tricoter au point mousse. Augmenter d'1 m de chaque côté chaque 2. cm - **20 (20) 21 (21) 21 (23) 23** fois = **92 (92) 100 (100) 100 (110) 110** m.
2. Lorsque le morceau mesure **42 (43) 44 (46) 48 (48) 48** cm monter **74 (82) 87 (87) 88 (88) 92** m de chaque côté = **240 (256) 274 (274) 276 (286) 294** m.
3. Tricoter jusqu'à une hauteur de **12 (12) 14 (16) 17,5 (19,5) 22** cm. Diviser le morceaux en partie devant et dos - **120 (128) 137 (137) 138 (143) 147** m chaque morceau.

### DOS

4. Diminuer 1 m à l'encolure et tricoter jusqu'à une hauteur de **30 (32) 35 (38) 40,5 (43,5) 46** cm, augmenter 1 m et mettre en attente.

### DEVANT DROIT

5. Diminuer d'1 m à l'encolure **16 (16) 16 (16) 16 (17) 17** fois = **104 (112) 121 (121) 122 (126) 130** m. Tricoter jusqu'à ce que le travail mesure **21 (22) 24,5 (27) 29 (31,5) 34** cm à partir du montage de mailles,

insérer de façon régulière **8 (8) 8 (8) 9 (9) 10** boutonnières - ou le nombre souhaité de boutonnières.

Tricoter jusqu'à une hauteur de **23 (24) 26,5 (29) 31 (33,5) 36** cm et rabattre les m.

### DEVANT GAUCHE

Le devant gauche est tricoté séparément jusqu'à ce qu'il atteigne la même hauteur que le devant droit. Ensuite, tricoter ensemble avec les mailles du dos.

6. Monter **104 (112) 121 (121) 122 (126) 130** m et tricoter comme le devant droit, mais augmenter d'1 m x **16 (16) 16 (16) 16 (17) 17** fois à l'encolure au lieu de diminuer = **120 (128) 137 (137) 138 (143) 147** m.
7. Lorsque les deux morceaux, devants droit et gauche, sont identiques mais opposés, joindre les morceaux en les tricotant ensemble avec le morceau du dos = **240 (256) 274 (274) 276 (286) 294** m.
8. Lorsque le morceau mesure **12 (12) 14 (16) 17,5 (19,5) 22** cm après avoir tricoté les parties ensemble, rabattre au début des deux prochains rangs: **74 (82) 87 (87) 88 (88) 92** m pour un total de **92 (92) 100 (100) 100 (110) 110** m.
9. Maintenant travailler les manches en diminuant 1 m de chaque côté, ensuite tricoter **2 (3) 2 (4) 2 (2) 2** cm (commencer les diminutions au même endroit que pour l'autre manche). Répéter diminution chaque 2. cm, pour un total de **20 (20) 21 (21) 21 (23) 23** fois = **52 (52) 58 (58) 58 (64) 64** m et que les deux manches aient la même longueur. Rabattre les m.

## CAPUCHE

- 10.** Monter 10 m, puis reprendre  
**88 (92) 98 (102) 104 (110) 110** m dans l'encolure, par les brins extérieurs. Commencer après le 10e m de la partie devant droite et finir 10 m avant la fin du devant gauche, ensuite monter 10 m  
 = **108 (112) 118 (122) 124 (130) 130** m.

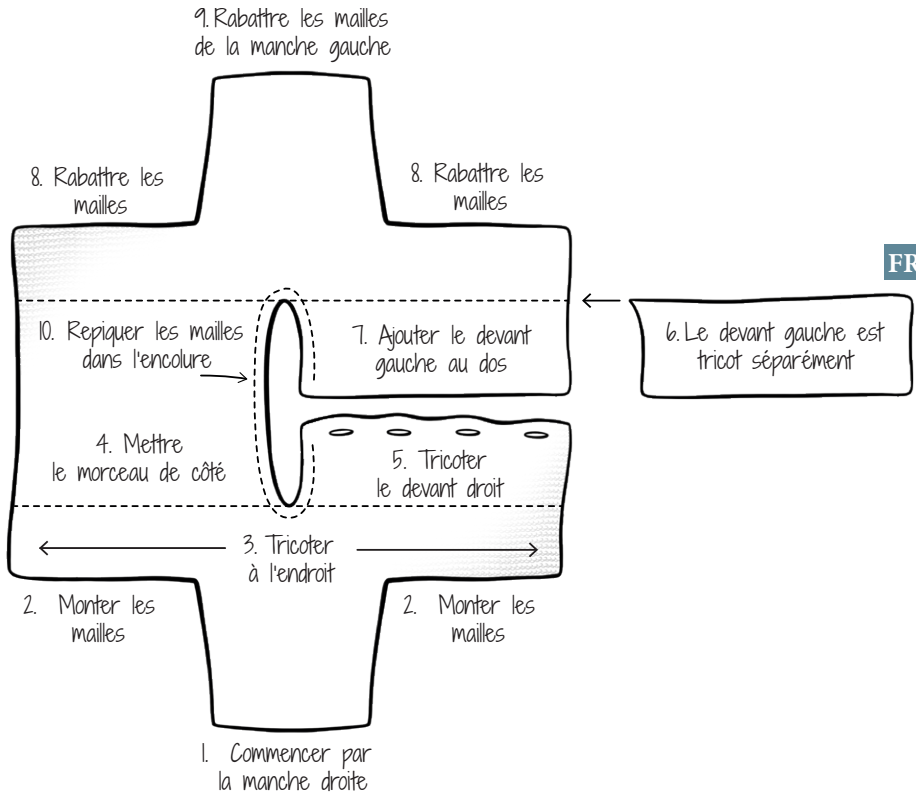
Tricoter jusqu'à une hauteur de 8 cm, puis augmenter de 15 m régulièrement distribuées parmi les centrales **88 (92) 98 (102) 104 (110) 110** m (10 m de chaque côté sont pliées)  
 = **123 (127) 133 (137) 139 (145) 145** m.

Lorsque le travail mesure 13 cm, augmenter de 15 m régulièrement distribuées parmi les centrales  
**103 (107) 113 (117) 119 (125) 125** m  
 (10 m de chaque côté sont pliées)  
 = **138 (142) 148 (152) 154 (160) 160** m.

Lorsque le morceau mesure  
**26 (27) 28 (29) 30 (31) 32** cm, diviser en deux parties de **69 (71) 74 (76) 77 (80) 80** m chacune. Tricoter les morceaux ensemble tout en rabattant les m.  
 Plier les 10 m de chaque côté et les coudre à la capuche.

## MONTAGE

Coudre les côté et les manches.  
 Arrêter les fils et coudre les boutons.



## Bon à savoir

### Taille des aiguilles + tension

Chacun tricote de façon différente : certains tricotent avec des aiguilles 2,0 mm et obtiennent le même résultat en termes de grandeur et de qualité de design qu'une personne tricotant avec des aiguilles 4,0 mm. Nous devons cette connaissance à l'équipe de tricoteuses et tricoteurs qui nous rejoignent.

La clé pour tricoter une certaine taille dépend largement du style de tricot/des mains/du talent, plutôt que de la taille des aiguilles.

