



Ann - Veste Courte

No. 2004-203-4665

Matériel

5 (6, 7, 8) pelotes de Snowstorm co. 30 **A**
1 (1, 1, 1) pelote de Snowstorm co. 28 **B**

Aiguilles circulaires 80 cm (32")/
6 mm (taille 10) et 8 mm (11)

Qualité du fil

 **Snowstorm**, Hobbii

100% Laine/ 50 g (1,8 oz) = 50 m (55 yds)

Echantillon

12 m et 17 rangs pour 10 cm (4") avec les
aiguilles 8 mm (11).

Obtenez votre fil ici:

<http://shop.hobbii.fr/ann-veste-courte>

Taille

S (M, L, XL)

Mesures

Largeur au niveau de la poitrine:

42 (46, 50, 54) cm ou 16½" (18.1", 19.7", 21½")

Longueur:

49 (50, 52, 53) cm ou 19.3" (19.7", 20½", 20.9")

Informations sur le tutoriel

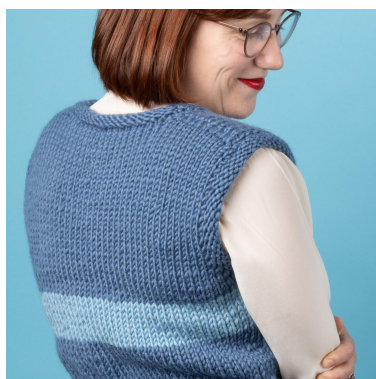
C'est un modèle court et ajusté.

Le gilet est tricoté sur des aiguilles circulaires
jusqu'à l'emmanchure.

Une rayure de couleur contrastante est tricotée
sur la poitrine. Les emmanchures et l'encolure
sont tricotées en jersey envers.

Hashtags pour les réseaux sociaux

#hobbii design #hobbiiann



Tricotez joyeusement!

Côtes

Monter 84 (94, 104, 114) m avec le coloris **A** sur les aiguilles 6 mm (no. 10).
Tricoter 8 cm (3.2") of ribbing: k1, p1.

Corps

Changer pour les aiguilles 8 mm (no. 11) et tricoter au point jersey.

Tricoter 4 tours.

Placer un marqueur de chaque côté = 42 (47, 52, 57) m pour chaque partie = coutures latérales.

Tour d'augmentation

*Tricoter en m end jusqu'à ce qu'il reste **2 m** avant le marqueur, jeté, 4 m end, jeté*, rep de *à* une fois de plus = 4 jetés

Sur le tour suivant les jetés sont tricotés sur le brin arrière seulement.

Tricoter un total de 7 tours au point jersey.

Tricoter ces 8 tours pour un total de 4 fois = 100 (110, 120, 130) m.

Tricoter droit jusqu'à ce que le travail mesure 22 (22, 23, 23) cm ou 8.6" (8.6", 9", 9").

Changer pour le coloris **B** et tricoter 5 cm (2"). Changer pour le coloris **A**.

Placer un marqueur de chaque côté = 50 (55, 60, 65) m pour chaque partie = coutures latérales.

Emmanchure

Sur le tour suivant, rabattre les mailles pour les emmanchures comme ceci:

Tricoter en m end jusqu'à ce qu'il reste 3 (4, 5, 6) m avant le marqueur de la couture latérale, rabattre 6 (7, 8, 9) m

rep de * à * une fois de plus, finir de tricoter le tour = 44 (48, 52, 56) m pour chaque partie.

Dos

Tricoter sur les 44 (48, 52, 56) m du dos et laisser les m restantes de côté.

1er rang, envers: tricoter en m env.

2ème rang, endroit: tricoter 2 m ens à l'end sur le brin arrière, tricoter en m end jusqu'à ce qu'il reste 2 m, tricoter 2 m ens à l'end = 42 (46, 50, 54) m.

Rep ces 2 rangs encore 1 (2, 3, 4) fois = 40 (42, 44, 46) m.

Tricoter droit jusqu'à ce que l'emmanchure mesure 18 (19, 20, 21) cm ou 7.1" (7½", 7.9", 8.3"). Finir avec un rang envers.

NB rabattre les m de l'épaule et placer les m pour la nuque sur un arrête maille comme ceci:

Epaule

ENDROIT: rabattre 10 (11, 12, 13) m, finir le rang.

ENVERS: rabattre 10 (11, 12, 13) m.

Nuque

Placer les 20 (20, 20, 20) m restantes pour la nuque sur un arrête maille.

Devant

Attacher le fil et tricoter sur un rang envers.

1er rang, envers: tricoter en m env.

2ème rang, endroit: tricoter 2 m ens à l'end sur le brin arrière, tricoter en m end jusqu'à ce qu'il reste 2 m, tricoter 2 m ens à l'end = 42 (46, 50, 54) m.

Rep ces 2 rangs encore 1 (2, 3, 4) fois = 40 (42, 44, 46) m.

Tricoter droit jusqu'à ce que le travail mesure 35 (36, 38, 39) cm ou 13.8" (14.2", 15", 15.4").

Finir avec un rang envers.

Encolure

ENDROIT: Tricoter 15 (16, 17, 18) m end, laisser les m restantes de côté.

Côté gauche

ENVERS: tricoter en m env

END: tricoter en m end jusqu'à ce qu'il reste 2 m, tricoter 2 m ens à l'end.

Rep ces 2 rangs jusqu'à avoir 10 (11, 12, 13) m.

Tricoter droit jusqu'à ce que l'emmanchure mesure 20 (21, 22, 23) cm ou 7.9" (8.3", 8.7", 9").

Placer un marqueur du côté de la manche = épaule.

Tricoter encore 2 cm (0.8") droit. Finir avec un rang envers.

Rabattre.

Placer 10 (10, 10, 10) m sur un arrête mailles.

Côté droit

ENDROIT: tricoter les 15 (16, 17, 18) m à l'endroit.

ENVERS: tricoter en m env

ENDROIT: tricoter 2 m ens à l'end sur le brin arrière, finir le rang.

Rep ces 2 rangs jusqu'à avoir 10 (11, 12, 13) m.

Tricoter droit jusqu'à ce que l'emmanchure mesure 20 (21, 22, 23) cm ou 7.9" (8.3", 8.7", 9").

Placer un marqueur du côté de la manche = épaule.

Tricoter encore 2 cm (0.8") droit. Finir avec un rang envers.

Rabattre.

Assemblage et bordures

Coudre les épaules.

Bordures des emmanchures

Relever environs 50 (52, 54, 56) m sur l'endroit autour de l'emmanchure.

Tricoter en m env sur l'endroit (= jersey envers) tout le tour (en utilisant la technique du Magic Loop).

Tricoter 4 tours au total.

Rabattre en m env.

Encolure

Placer les m de l'encolure sur les aiguilles 6 mm (no. 10), relever les m sur l'endroit, tricoter les 10 m de l'encolure et relever les m, vous avez donc 66-70 m pour l'encolure.

Tricoter en m env sur l'endroit (= jersey envers) tout le tour (avec la technique du Magic Loop).

Tricoter 4 tours au total.

Rabattre en m env.