



MODÈLE AU CROCHET

# Estelle

Sac


Design: The Story of a Mulberry | Hobbii Friends

## MATERIEL

2 pelotes de Rainbow Cotton 8/8, coul 052  
1 pelote de Rainbow Cotton 8/8, coul 055  
1 pelote de Rainbow Cotton 8/8, coul 024  
1 pelote de Rainbow Cotton 8/8, coul 051

Crochet 4 mm  
Fermeture éclair 30 cm  
2 boutons magnétiques 20 mm diameter  
Marqueurs de maille  
Aiguilles à coudre  
Fil à coudre

## QUALITÉ DU FIL

 **Rainbow Cotton 8/8**, Hobbii  
100% coton/ 50 g = 75 mètres

## ABRÉVIATIONS

MI - maille en l'air  
m - maille(s)  
MS - maille serrée  
Bar - brin arrière seulement  
MC - maille coulée  
jeté - faire un jeté

## TAILLE

Taille unique

## MESURES

Hauteur: 33 cm  
Longueur: 29 cm

## INFORMATIONS SUR LE TUTORIEL

Le sac est fait en "tapestry crochet" et est travaillé en rond.

## HASHTAGS POUR LES RÉSEAUX SOCIAUX

#hobbiifriends #hobbiiestelle

## ACHETEZ VOTRE FIL ICI

<http://shop.hobbii.fr/estelle-sac>

## QUESTIONS

En cas de questions sur ce modèle, veuillez écrire à [support@hobbii.fr](mailto:support@hobbii.fr)  
Merci d'indiquer le nom et le numéro du modèle.

Amusez-vous bien!

# Tutoriel



## AVANT DE COMMENCER

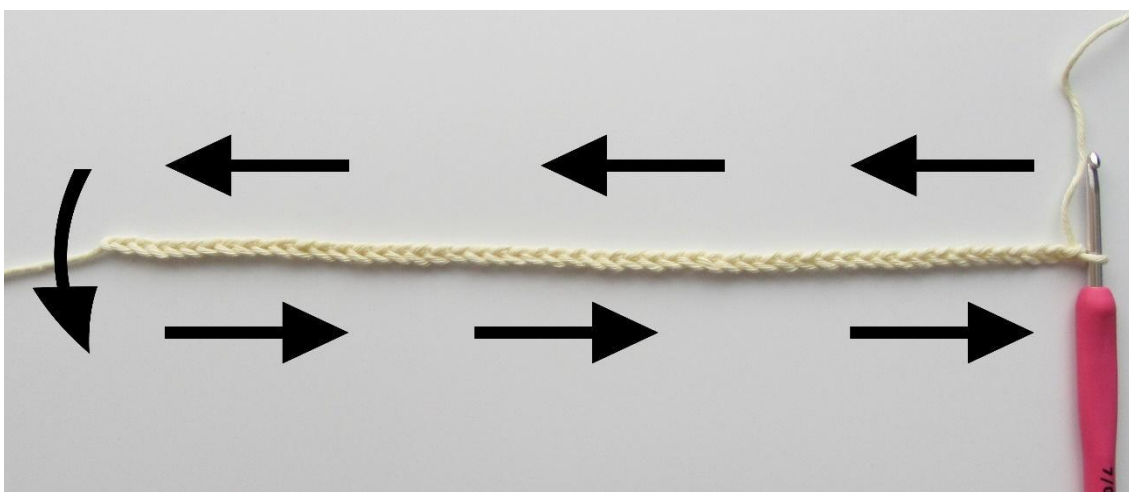
Le sac est travaillé en rond donc vous travaillerez toujours sur l'endroit.

Vous allez trouver dans ce tutoriel une structure étape par étape qui vous montre les étapes les plus importantes pour réaliser le sac. Néanmoins, si vous êtes un crocheteur expérimenté, vous serez capable de commencer directement par le tutoriel écrit à la fin de ce document. Le tutoriel contient également un diagramme.

## PREMIÈRE ÉTAPE - CHAÎNETTE DE FONDATION + BASE

**1** - Prenez votre crochet 4 mm et faites 51 MI avec le fil Vanilla pour créer la chaînette de fondation.

La base du sac est faite en crochétant 2 rangs autour de la chaînette de fondation.



**RANG 1:** Ajouter les couleurs (coral, mint et sunny yellow), 2 MS dans la deuxième MI à partir du crochet, 1 SC dans les 48 m suivantes, 4 MS dans la m suivante, 1 MS dans les 48 m suivantes, 2 MS dans la m suivante, MC dans le Bar de la première MS du rang. (total 104 m)

**NOTE:** En tapestry crochet, vous crochetez avec une couleur en gardant les autres fils cachés dans les mailles. Vous allez les ajouter maintenant, en commençant le premier rang de la base, qui est entièrement couleur Vanilla, donc tout le travail sera serré de la même façon.

**Comment ajouter les fils:** identifier la deuxième MI à partir du crochet et placer les fils pour les ajouter comme montré sur la première photo. Insérer le crochet dans la maille en l'air, assurez vous de passer sous les fils que vous ajoutez, faire un jeté avec le fil avec lequel vous travaillez et sortir une boucle donc vous avez 2 boucles sur le crochet. Maintenant faire un jeté et le passer à travers les deux boucles pour avoir votre première MS de faite. Faire une deuxième MS dans la même maille en l'air, de la même manière.

**La flèche montre la deuxième maille en l'air.**



Continuer en crochétant des MS en suivant les instructions du rang 1.



**Note:** Après avoir fait quelques MS vous pouvez voir que votre travail s'enroule un peu et vous pouvez voir à travers les mailles les fils qui sont supposés être cachés, qui essaient de se sauver. C'est parfaitement normal, mais ce N'est PAS ce que vous voulez. Tout ce que vous

devez faire c'est de tirer sur les fils cachés pour mettre droit votre travail et serrer les mailles ensemble (pas trop non plus). Vous allez devoir faire attention à ceci et tirer les fils quand c'est nécessaire. Garder une tension régulière est la partie la plus difficile avec le Tapestry Crochet.

**Ce que vous devriez obtenir:**

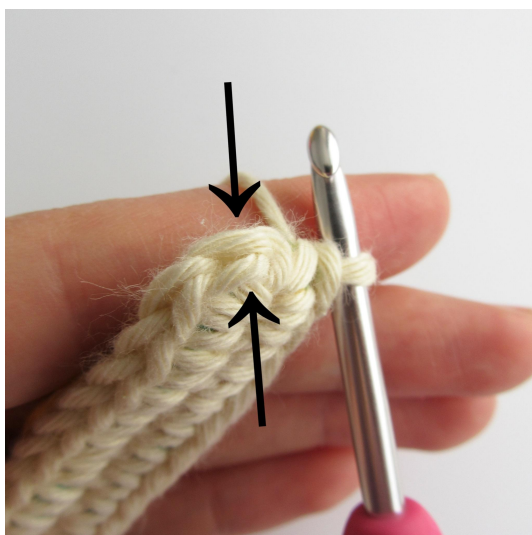
La photo de gauche vous montre l'endroit et la photo de droite vous montre l'envers.



Pour finir le rang, vous devrez faire 1 MC dans le brin arrière de la première MS du rang.

**Comment faire ceci:** Identifier le brin arrière de la première MS, insérer le crochet, faire un jeté et le passer directement à travers la boucle que vous avez déjà sur le crochet.

**La flèche en haut vous montre le brin arrière et la flèche du dessous vous montre le brin avant.**



A la fin du rang, après avoir fait les 104 MS autour de la chaînette de fondation et d'avoir fermé le tour, votre travail doit ressembler à ceci:



**RANG 2:** Faire 1 Ml (ne compte pas comme 1 m), 2 MS dans la même m que la MC, 2 MS dans la m suivante, 1 MS dans les 48 m suivantes, 2 MS dans les 4 m suivantes, 1 MS dans les 48 m suivantes, 2 MS dans les 2 m suivantes. (total 112 m)

Pour le Deuxième Rang et les suivants, vous allez crocheter dans le brin arrière des mailles. Appliquez ce que vous avez fait pour le rang précédent et suivez les instructions ci-dessus. N'oubliez pas de tirer sur les fils cachés quand c'est nécessaire, pour garder le travail droit et serrer.

**A la fin le travail devrait ressembler à ceci:**



**Note:** à partir d'ici vous pourrez choisir de crocheter en continue ou en rond fermés, en tenant compte de vos préférences sur la façon de faire. Dans tous les cas, placer un marqueur dans la première MS du rang pour marquer clairement où le rang commence et déplacer le marqueur à chaque fois que vous commencez un nouveau rang.



## DEUXIÈME ÉTAPE - DIAGRAMME

Avant de commencer à suivre le diagramme, laissez moi vous donner une dernière information utile:

Les 2 rangs de la base ont été faits avec une seule couleur, mais à partir de maintenant vous allez devoir changer de couleur au milieu du travail.

**Comment changer de couleur:** Vous allez insérer votre crochet dans le Bar de la maille et en sortir une boucle comme d'habitude ensuite, au lieu de faire un jeté et de le passer à travers les les deux boucles avec le même fil, vous allez le faire avec le fil de la maille suivante.





Maintenant vous pouvez commencer à suivre le diagramme, en appliquant tout ce que vous venez de lire, pour faire ce sac si mignon.

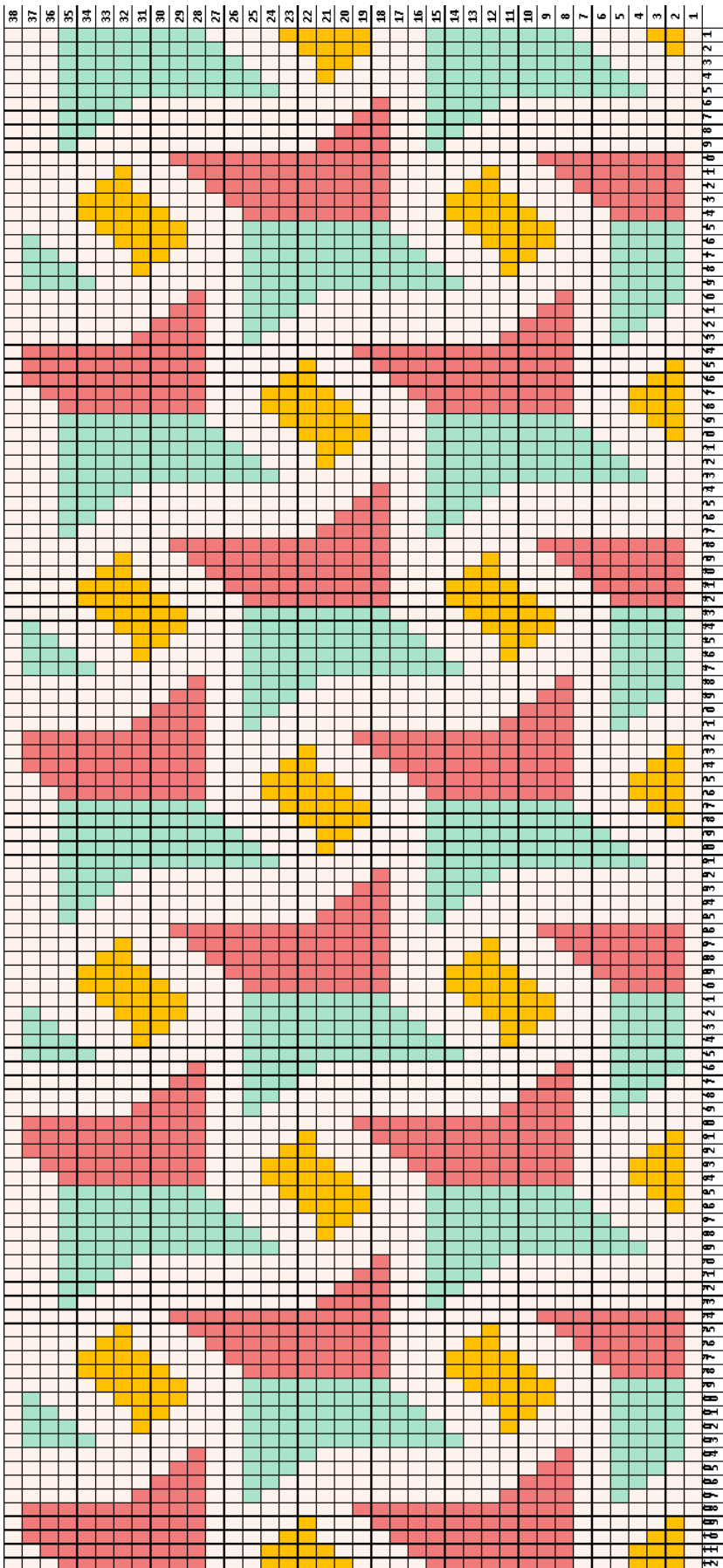
**Optionnel:** Vous pouvez faire un dernier rang en MSI (maille serrée inversée), aussi connu sous le nom de point écrevisse, pour créer une jolie bordure avec le fil Sunny Yellow. Vous pouvez faire une autre bordure selon votre préférence, ou aucune.



## LE DIAGRAMME

- Chaque carré représente 1 maille serrée dans sa couleur respective. Toutes les mailles sont faites dans le Bar.





## TROISIÈME ÉTAPE – LES FINITIONS DU SAC

Couper les fils et les cacher, si vous ne l'avez pas déjà fait.

Même si nous faisons un sac plié dans ce tutoriel, une fois que vous atteignez ce point, d'autres options sont possibles:

**1** - Vous pouvez coudre une fermeture éclair ou les boutons magnétiques pour fermer le sac, coudre deux bandes (crochetées, en cuir, en tissu...) et l'utiliser comme tote bag.

**2** - Vous pouvez coudre une fermeture éclair et l'utiliser comme sac à projet. Vous pouvez également faire plusieurs sacs dans différentes couleurs et garder ainsi vos projets crochet/tricot organisés et soigneusement rangés dans de jolis sacs. Vous pouvez ranger quelques carrés granny dedans :)

### Coudre la fermeture éclair

Avec des épingles à nourrice, fixer la fermeture en place. Coudre sur le sac avec une aiguille et du fil à coudre. Vous pouvez également ajouter une doublure pour un meilleur aspect fini.



### Coudre les boutons magnétique

Pour faire la partie pliée sur le sac, vous allez devoir coudre des boutons magnétiques. Commencer par plier le haut du sac. Vous pouvez le plier autant que vous le souhaitez, je pense que plier un tiers du sac créer de bonnes proportions. Ensuite vous devez décider de l'endroit où coudre les boutons, selon vos préférences, mais je vous suggère de les placer près des bordures. Assurez-vous que les deux parties des boutons et les boutons soient alignés.

Vous pouvez utiliser des épingles pour les maintenir en place ou utiliser des marqueurs de maille pour marquer la position avant de les coudre sur le sac. Ensuite, cousez les simplement en utilisant une aiguille et du fil à coudre.



Une fois terminé, la pochette est prête. Vous pouvez aussi ajouter une bande (crochetée, en cuir, en tissu,...) pour le transformer en sac bandoulière, par exemple.

## TUTORIEL ECRIT

Avec le fil Vanilla faire 51 ml pour faire la chaînette de fondation.

### Pour la base

Pour créer la base, vous devez crocheter autour de la chaînette de fondation. La base est faite de 2 rangs.

**RANG 1:** Ajouter les couleurs (coral, mint et sunny yellow), 2 MS dans la deuxième MI à partir du crochet, 1 MS dans les 48 m suivantes, 4 MS dans la m suivante, 1 MS dans les 48 m suivantes, 2 MS dans la m suivante, MC dans le Bar de la première MS du rang. (total 104 m)

A partir de maintenant crocheter toujours dans le Bar des m.

**RANG 2:** Faire 1 MI (ne compte pas comme 1 m), 2 MS dans la même m que la MC, 2 MS dans la m suivante, 1 MS dans les 48 m suivantes, 2 MS dans les 4 m suivantes, 1 MS dans les 48 m suivantes, 2 MS dans les 2 m suivantes. (total 112 m)

**Note:** A partir d'ici vous pourrez crocheter en continue ou en rond fermés, selon votre préférence.

### Suivre le diagramme

Crocheter dans le Brin Arrière de mailles.

**Rang 1 à 38:** Crocheter le point en suivant le diagramme.

**Rang 39 (optionnel):** MSI (maille serrée inversée) dans chacune des 112 ms avec le fil Sunny Yellow pour créer une jolie bordure. Vous pouvez faire une bordure différente ou aucune. Couper les fils et les cacher.

Finir le sac en cousant la fermeture éclair et les boutons magnétique en suivant les instructions précédentes.

Profitez-en!

The Story of a Mulberry

