



TUTORIEL TRICOT

Lively Lone

Pull

Design: Sanna Mård Castman | Hobbii Design

MATÉRIEL

5 (6) 6 (7) 8 (9) pelotes de Divina couleur 19

Aiguille circulaire 4 mm, 40 cm

Aiguille circulaire 4 mm et 5 mm, 60 et 80 cm

Marqueurs

Arrête maille

Aiguille à tapisserie

QUALITÉ DU FIL

 **Divina**, Hobbii

65 % Alpaga, 25% Polyamide, 10 % Laine.

50 g = 150 m

ÉCHANTILLON

10 cm x 10 cm = 18 m x 25 rangs

au point jersey

ABRÉVIATIONS

RAB = rabattre

m end = maille endroit

m env = maille envers

PM = placer un marqueur

END = endroit du travail

m = maille(s)

ENV = envers du travail

TAILLE

XS (S) M (L) XL (XXL)

MESURES

Tour de poitrine fini: 103 (111) 119 (127) 139 (151) cm

Longueur: 53 (55) 57 (59) 61 (63) cm

Longueur, manche: 44 (45) 46 (47) 48 (49) cm

HASHTAGS POUR LES RÉSEAUX SOCIAUX

#hobbiidesign #hobbiilivelylone

QUESTIONS

En cas de questions sur ce modèle, veuillez écrire à support@hobbii.fr

Merci d'indiquer le nom et le numéro du modèle.

Amusez-vous bien!

Tutoriel



NOTES

Mailles lisières (m lis) = tricoter le première m et la dernière m à l'end sur tous les rangs.
 Augmenter d'1 maille (aug) = relever le brin entre 2 m, le torsader et le tricoter à l'end.
 Point jersey envers (pt jersey env) = m env sur l'END, m end sur l'ENV.
 Pattern = Chart

INFO ET CONSEILS

Le pull est tricoté en rond du bas vers le haut. Diviser aux emmanchures et finir chaque côté séparément.

Les manches sont tricotées en aller-retour.

Vous pouvez facilement faire le pull plus long. Simplement tricoter plus long jusqu'à la division de la pièce en Dos et Devant. Noter que la quantité de fil nécessaire changera.

CORPS

Avec l'aiguille circulaire 4 mm. Monter 186 (201) 213 (228) 249 (273) m. PM au début du tour = Côté droit. Tricoter en côte: 1 m end, 2 m env pour 3 tours.

Sur le dernier rang, diminuer régulièrement de 2 (1) 1 (0) 1 (1) m = 184 (200) 212 (228) 248 (272) m. Changer pour l'aiguille circulaire 5 mm, 80 cm.

Tricoter comme suit: 11 (13) 16 (18) 23 (29) m en jersey env X 10 m en suivant le diagramme, 5 (6) 6 (7) 7 (7) m en jersey env X, répéter de X à X 4 fois au total, 10 m en suivant le diagramme, 11 (13) 16 (18) 23 (29) m en jersey env, PM = Côté gauche.

Continuer comme suit 11 (13) 16 (18) 23 (29) m en jersey env X 10 m en suivant le diagramme, 5 (6) 6 (7) 7 (7) m en jersey env X, répéter de X à X 4 fois au total, 10 m en suivant le diagramme, 11 (13) 16 (18) 23 (29) m en jersey env.

Continuer en rond. Quand le travail mesure 36 (37) 38 (39) 40 (41) cm diviser en Dos et Devant. Laisser 92 (100) 106 (114) 124 (136) m sur l'aiguille = DOS. Transférer = 92 (100) 106 (114) 124 (136) m en attente sur un arrête maille = DEVANT.

DOS

Changer pour l'aiguille circulaire 5 mm, 60 cm.

Monter 1 maille de chaque côté = m lis = 94 (102) 108 (116) 126 (138) m.

Premier rang = END.

Continuer comme avant, en aller retour. ENV: m env sur m env et m end sur m end.

Encolure

Quand le travail mesure 50 (52) 54 (56) 58 (60) cm finir avec un rang ENV, tricoter 32 (36) 38 (42) 46 (42) m, RAB 30 (30) 32 (32) 34 (34) m pour l'encolure, tricoter jusqu'à la fin. Finir chaque côté séparément.

Côté gauche

(ENV) Tricoter tout le rang.
(END) RAB 2 m, tricoter tout le rang.
(ENV) Tricoter tout le rang.
(END) RAB 1 m, tricoter tout le rang.
(ENV) Tricoter tout le rang.
(END) RAB les m restantes (= 29 (33) 35 (39) 43 (49) m).
Côté droit
Tricoter comme le côté gauche mais de façon miroir. RAB pour l'encolure sur l'ENV.

DEVANT

Transférer les m sur l'aiguille circulaire 5 mm, 60 cm.
Monter 1 maille de chaque côté = m lis = 94 (102) 108 (116) 126 (138) m.
Tricoter comme le DOS.
Quand le travail mesure 45 (47) 49 (51) 53 (55) cm.
Encolure
Quand le travail mesure 45 (47) 49 (51) 53 (55) cm, finir avec un rang ENV, tricoter 39 (43) 45 (49) 53 (59) m, RAB 16 (16) 18 (18) 20 (20) m pour l'encolure, tricoter jusqu'à la fin. Finir chaque côté séparément.
Côté droit
Tous les rangs ENV = tricoter tout le rang.
(END) RAB tous les 2 rangs 3-2-2-1 m et tous les 4ème rang 1-1 m.
RAB pour l'épaule comme pour le DOS.
Côté gauche
Tricoter comme le côté droit mais de façon miroir. RAB pour l'encolure sur l'END.

MANCHES

En faire 2 identiques.
Avec l'aiguille circulaire 4 mm, 60 cm, monter 53 (53) 56 (56) 59 (59) m.
Rang 1: (ENV) m lis, tricoter en côte: 1 m env, 2 m end jusqu'à la dernière m, m lis.
Répéter le Rang 1 et le Rang 2 pour 5 cm.
Sur le dernier rang ENV, dim régulièrement de 8 (8) 9 (9) 10 (10) m = 45 (45) 47 (47) 49 (49) m.
Changer pour l'aiguille circulaire 5 mm, 60 cm. Tricoter en jersey env entre les m lis de chaque côté.
Quand le travail mesure 6 (6) 6 (6) 6 (8) cm, tricoter comme suit:
(END) Rang d'aug: m lis, aug, tricoter jusqu'à la dernière m, aug, m lis. Tricoter 7 (7) 7 (7) 7 (5) rangs.
Répéter le rang d'aug encore 8 (10) 10 (11) 11 (12) fois au total = 63 (67) 69 (71) 73 (75) m.
Quand le travail mesure 40 (41) 42 (43) 43 (43) cm RAB sur l'END.

FINITIONS

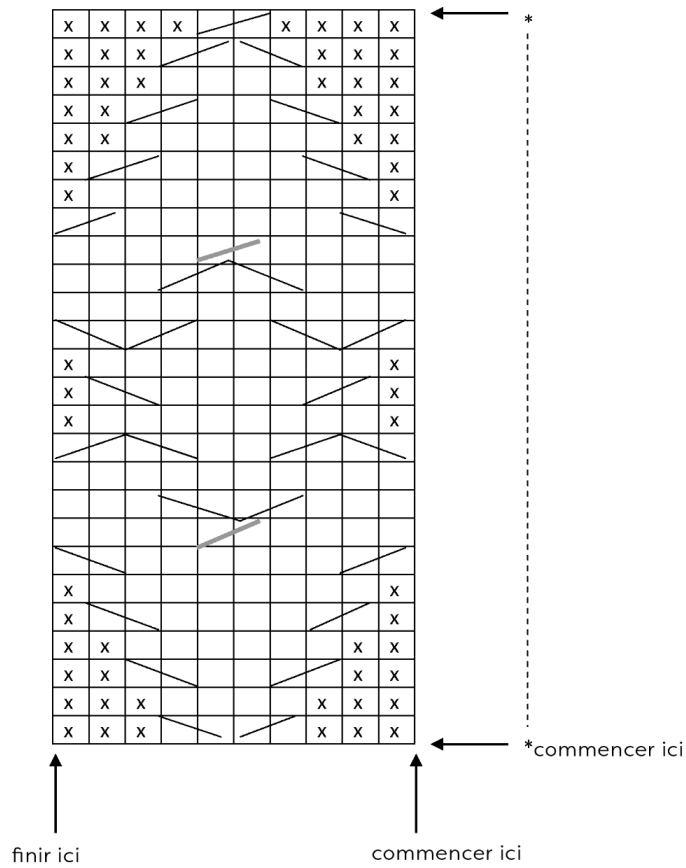
Cacher les fils. Bloquer les pièces aux mesures.
Coudre les épaules.
Encolure, simple: Avec l'endroit face à vous et en utilisant l'aiguille circulaire 4 mm, 40 cm, Relever 99 (99) 102 (102) 105 (105) m le long de l'encolure. Tricoter en côte 1 m end, 2 m env en rond pour 3 cm. RAB toutes les m.
Encolure, double: Avec l'endroit face à vous et en utilisant l'aiguille circulaire 4 mm, 40 cm, Relever 99 (99) 102 (102) 105 (105) m le long de l'encolure. Tricoter en côte 1 m end, 2 m env en rond pour 7 cm. Plier en deux sur l'ENV et coudre.
Coudre les manches. Coudre les côtés des manches. Utiliser les m lis comme marge de couture.


Amusez-vous!

Sanna

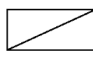


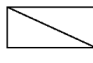
DIAGRAMME

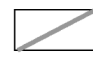


 m end sur END. m env sur m END

 m env sur END. m end sur ENV

 Glisser une m sur l'aiguille à torsade et la placer à l'arrière. 1 m end. 1 m end sur l'aiguille à torsade

 Glisser une m sur l'aiguille à torsade et la placer à l'avant. 1 m end. 1 m end sur l'aiguille à torsade.

 ENV: Glisser une m sur l'aiguille à torsade et la placer à l'avant. 1 m env. 1 m env sur l'aiguille à torsade.