



TUTORIEL TRICOT

Scarlet

Pull

Design: Sys Fredens | Hobbii Design

MATÉRIEL

6 (7, 7, 8, 8, 9) pelotes de Highland Wool, coul 32, **A**
3 (3, 3, 4, 4, 4) pelotes de Highland Wool, coul 03, **B**

Aiguilles circulaires 80 cm, 3.5 mm et 4 mm
Marqueurs de mailles

QUALITÉ DU FIL

 **Highland Wool**, Hobbii
100% Laine Highland
50 g = 175 m

ÉCHANTILLON

25 m et 29 tours/rangs
= 10 cm en suivant le motif

TAILLES

S (M, L, XL, 2XL, 3XL)

MESURES

Largeur: 46 (50, 55, 60, 65, 70) cm
Longueur: 51 (52, 53, 54, 55, 56) cm

INFORMATIONS SUR LE TUTORIEL

Le corps est travaillé en rond, de bas en haut, en suivant un diagramme jusqu'aux emmanchures. Ensuite le dos et le devant de la pièce sont travaillés séparément. Les manches sont travaillées sur une aiguille circulaire avec la technique du Magic Loop. Ainsi que les techniques du jacquard et de dominance où les fils sont "croisés" sur l'envers.

TECHNIQUE EN VIDÉO

Cliquez ici pour voir notre vidéo sur la technique du [Magic Loop](#)

HASHTAGS POUR LES RÉSEAUX SOCIAUX

#hobbiidesign #hobbiiscarlet

QUESTIONS

En cas de questions sur ce modèle, veuillez écrire à support@hobbii.fr
Merci d'indiquer le nom et le numéro du modèle.

Amusez-vous bien!!

Tutoriel



BORDURE

Monter 232 (252, 276, 300, 324, 348) m avec la coul A sur l'aiguille circulaire 3.5 mm et tricoter en rond.

Tricoter 4 cm 1/1 en côte comme ceci: *1 m end, 1 m env*

CORPS

Changer pour l'aiguille circulaire 4 mm.

Placer un marqueur au début du tour et au milieu du tour = 116 (126, 138, 150, 162, 174) m pour chaque partie.

TRICOTER LE MOTIF

Tricoter le motif avec les fleurs gelées et les flocons de neiges en suivant le **diagramme A** somme ceci:

Taille S

Tricoter le diagramme 2 fois = 116 m pour le dos (faire la même chose pour le devant).

Taille M

Tricoter 5 m avec coul A, tricoter le diagramme 2 fois, tricoter 5 m avec coul A = 126 m pour le dos (faire la même chose pour le devant).

Taille L

Tricoter 11 m avec coul A, tricoter le diagramme 2 fois, tricoter 11 m avec coul A = 138 m pour le dos (faire la même chose pour le devant).

Taille XL

Work 3 m avec coul A, tricoter des flocons sur 28 m, le diagramme 2 fois, tricoter 3 m avec coul A = 150 m pour le dos (faire la même chose pour le devant).

Taille 2XL

Tricoter 9 m avec coul A, tricoter des flocons sur 28 m, le diagramme 2 fois, tricoter 9 m avec coul A = 162 m pour le dos (faire la même chose pour le devant).

Taille 3XL

Tricoter le diagramme 3 fois = 174 m pour le dos (faire la même chose pour le devant).

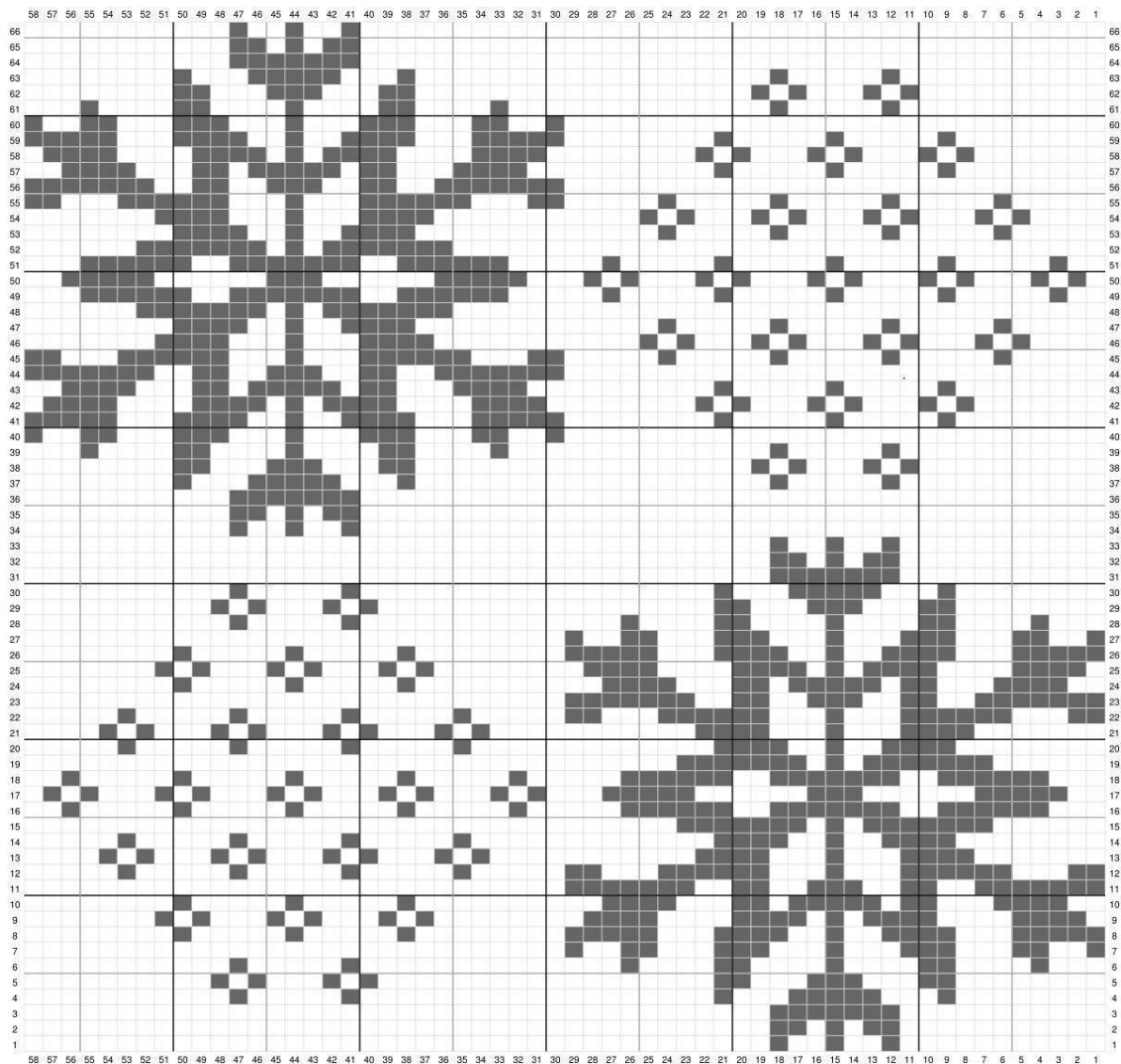
Toutes les Tailles

Tricoter en rond jusqu'à ce que le travail mesure 33 cm.

DIAGRAMME AVEC FLEURS GELÉES ET FLOCONS DE NEIGE

Case claire = coul A

Case foncée = coul B



DOS

Tricoter les m du dos en aller retour et placer les m restantes sur un arrête maille.

Monter 1 nouvelle m de chaque côté (pour coudre les manches de chaque côté plus tard). Ces mailles sont tricotées en m end sur l'END et en m env sur l'ENV et ne sont pas inclus dans le motif.

Tricoter le motif répété 2 fois en hauteur (= 132 rangs), continuer avec la coul A jusqu'à ce que le travail mesure 49 (50, 51, 52, 53, 54) cm. Finir avec un rang ENV

ENCOLURE ET ÉPAULES

Épaule droite

Rang 1, END: tricoter 43 (48, 53, 59, 64, 70) m, tourner et placer les m restantes sur un arrête maille.

Rang 2, ENV: Rab 3 m et tricoter jusqu'à la fin.

Rang 3, END: Tricoter le motif.

Rang 4, ENV: Rab 3 m et tricoter jusqu'à la fin.

Rang 5, END: Tricoter le motif.

Rang 6, ENV: Rab 3 m et tricoter jusqu'à la fin.

Rang 7, END: Rab souplement = 34 (39, 44, 50, 55, 61) m pour l'épaule.

ENCOLURE

END: Rab 32 (32, 34, 34, 36, 36) m souplement et tricoter le motif jusqu'à la fin.

Épaule gauche

Rang 1, ENV: Tricoter le motif.

Rang 2, END: Rab 3 m et tricoter jusqu'à la fin.

Rang 3, ENV: Tricoter le motif.

Rang 4, END: Rab 3 m et tricoter jusqu'à la fin.

Rang 5, ENV: Tricoter le motif.

Rang 6, END: Rab 3 m et tricoter jusqu'à la fin.

Rang 7, ENV: Tricoter le motif.

Rang 8, END: Rab souplement = 34 (39, 44, 50, 55, 61) m pour l'épaule.

DEVANT

Suivre la même procédure que pour le dos jusqu'à ce que le travail mesure 44 (45, 46, 47, 48, 49) cm.

Côté gauche

Tricoter 47 (52, 57, 63, 68, 74) m, tourner et placer les m restantes sur un arrête maille.

Rang 1, ENV: Rab 4 m et tricoter jusqu'à la fin.

Rang 2, END: Tricoter le motif.

Rang 3, ENV: Rab 3 m et tricoter jusqu'à la fin.

Rang 4, END: Tricoter le motif.

Rang 5, ENV: Rab 2 m et tricoter jusqu'à la fin.

Rang 6, END: Tricoter le motif.

A partir d'ici, rab 1 m sur tous les rangs ENV jusqu'à ce qu'il reste 34 (39, 44, 50, 55, 61) m pour l'épaule.

Tricoter le motif répété 2 fois en hauteur (= 132 rangs), continuer avec la coul A jusqu'à ce que le travail mesure 49 (50, 51, 52, 53, 54) cm. Rab.

ENCOLURE

END: Rab 24 (24, 26, 26, 28, 28) m souplement et tricoter le motif jusqu'à la fin.

Côté droit

Rang 1, ENV: Tricoter le motif.

Rang 2, END: Rab 4 m et tricoter jusqu'à la fin.

Rang 3, ENV: Tricoter le motif.

Rang 4, END: Rab 3 m et tricoter jusqu'à la fin.

Rang 5, ENV: Tricoter le motif.

Rang 6, END: Rab 2 m et tricoter jusqu'à la fin.

A partir d'ici, rab 1 m sur tous les rangs END jusqu'à ce qu'il reste 34 (39, 44, 50, 55, 61) m pour l'épaule.

Tricoter droit jusqu'à ce que le travail mesure 52 (53, 54, 55, 56, 57) cm. Rab.

MANCHES

Bordure

Monter 68 (70, 70, 72, 72, 74) m avec la coul A et l'aiguille circulaire 3.5 mm et tricoter en rond avec la technique du Magic Loop (alternative tricoter avec des aiguilles double pointes).

Tricoter 4 cm en côte 1/1 (1 m end, 1 m env).

Manche

Changer pour l'aiguille 4 mm. Placer un marqueur au début du tour.

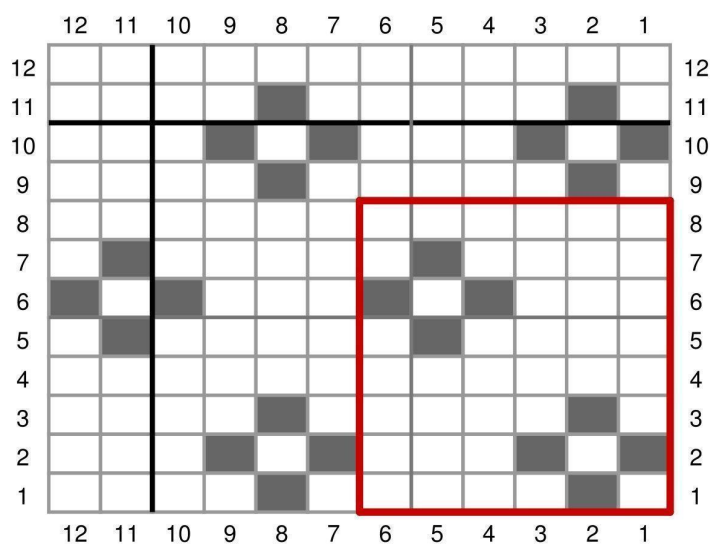
Augmentations

Tour suivant: Tricoter jusqu'à ce qu'il reste 1 m avant le marqueur, aug 1 m (= relever le brin entre les m et le tricoter en m end torse), 2 m end, aug 1 m, tricoter jusqu'à la fin = 2 aug.

DIAGRAMME B AVEC FLOCONS

Case claire = coul A

Case foncée = col B



Tricoter en suivant le **diagramme B** tout en alternant entre augmentation tous les 4ème tour et tous les 6ème tour jusqu'à avoir 106 (110, 112, 114, 118, 120) m sur le tour. Inclure les

augmentations dans le motif.

Tricoter droit jusqu'à ce que la manche mesure environ 44 cm.

Haut de la manche

Rab 5 m (gl la première m) au début de chaque rang pour un total de 8 (8, 8, 9, 9, 9) fois de chaque côté = 26 (30, 32, 24, 28, 30) m.

Rab.

Même procédure que pour l'autre manche.

FINITION

Encolure

Coudre les épaules ensemble.

Relever environ 110 (114, 120, 126, 132) m le long de l'encolure avec la coul A et l'aiguille 3.5 mm et tricoter 4 cm en côte 1/1 (1 m end, 1 m env).

Rab vraiment très soûplement. Plier la bordure au milieu, l'ENV vers l'intérieur et coudre la bordure au pull.

Emmanchure

Coudre les manches sur le pull (dans la m).

Amusez-vous!

Sys Fredens