



**HÆKLEOPSKRIFT**

# **Esmeralda**

**Cagoule**


**Conception : Caroline Edal, Tarda Studio | Hobbii Design**

## FOURNITURES

1 (1) 1 pelote Divina couleur Powder Blue (20)  
1 (1) 1 pelote Divina couleur Curry (31)  
1 (1) 1 pelote Divina, couleur Rose (11)  
1 (1) 1 pelotes Divina, couleur Primrose (32)  
1(1) 1 pelotes Divina, couleur Dusty Violet (19)  
1 (1) 1 pelote Diablo Glitter couleur Yellow Ochre Gold (18)

Crochet 3,5 mm

## QUALITÉ DES FILS

 **Divina**, Hobbii  
65% Alpaca, 25% Polyamide, 10% laine  
50 g = 150 m

 **Diablo Glitter**, Hobbii  
37% Acrylique, 31% Polyamide, 28% Mohair, 4% Polyester  
25 g = 205 m

## ECHANTILLON

10 x 10 cm = 15 m x 10 rgs (brides)

## ABREVIATIONS

br = bride  
m = maille  
ml = maille en l'air

de \*à\* x = répéter x fois  
mc = Maille coulée

## TAILLES

S (M) L

## MESURES

Longueur : 32 (34) 36 cm  
Largeur : 18 (20) 22 cm

## INFORMATIONS SUR LE MODÈLE

La cagoule Esméralda vous tient au chaud tous les mois froids de l'hiver. Avec son impression camouflage colorée et une touche brillante, le look est unique et moderne.

## HASHTAGS POUR LES RESEAUX SOCIAUX

#hobbiidesign #hobbiiesmeralda

## QUESTIONS

En cas de questions sur ce modèle, veuillez écrire à [support@hobbii.fr](mailto:support@hobbii.fr)  
Merci d'indiquer le nom et le numéro du modèle.

Amusez-vous bien !

# Modèle



## INFORMATIONS ET ASTUCES

La cagoule Esmaralde est constituée de la pièce de la tête avec sa bordure et sa bordure de l'encolure en côtes.

Lorsque vous effectuez le changement de couleur, il est parfois préférable d'avoir gardé la couleur précédente sous la nouvelle couleur pendant que vous crochetez. Cela n'est cependant pas indispensable.

Faites attention au début du tour, car 1 br sur un rg est remplacé par 2 ml.

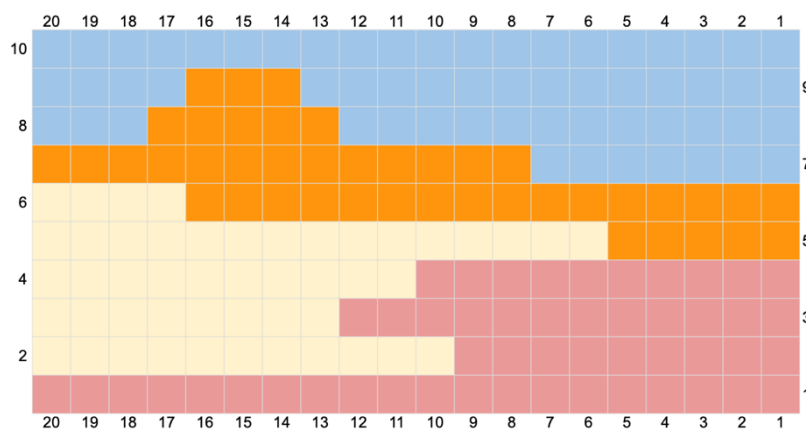
## PIECE DE LA TÊTE

Monter 20 (25) 30 mailles en l'air.

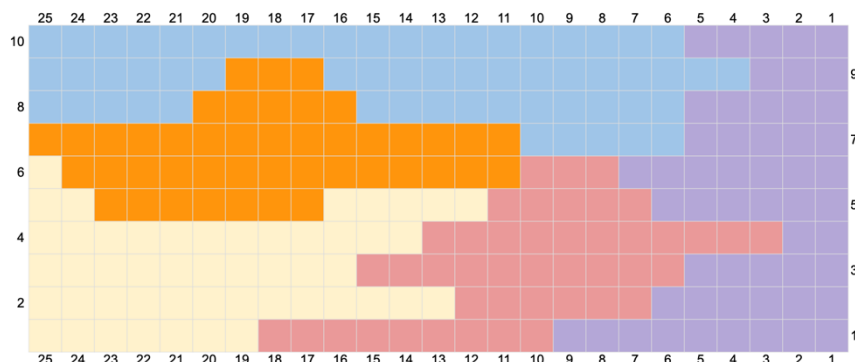
Rangs 1-10 : \*Commencer avec 2 ml et crocheter 1 br dans la prochaine maille. Faire 1 br dans chacune des m \* x 10. Couper le fil

(Le diagramme ci-dessous montre les moments, où il faut changer de couleur)

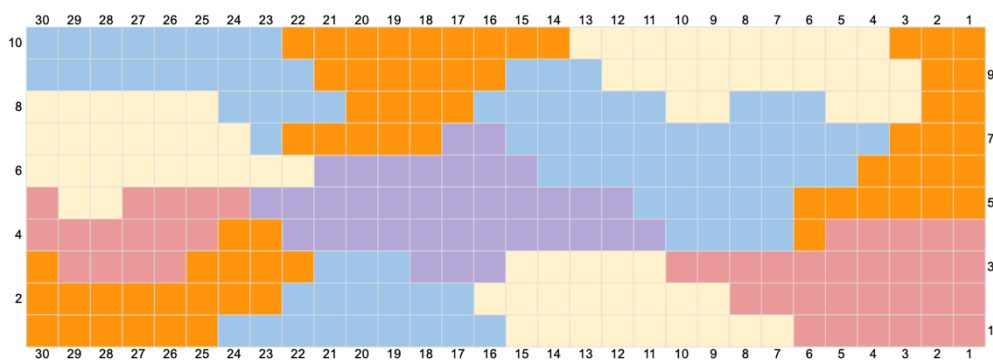
## Diagramme (S)



### Diagramme (M)



### Diagramme (L)

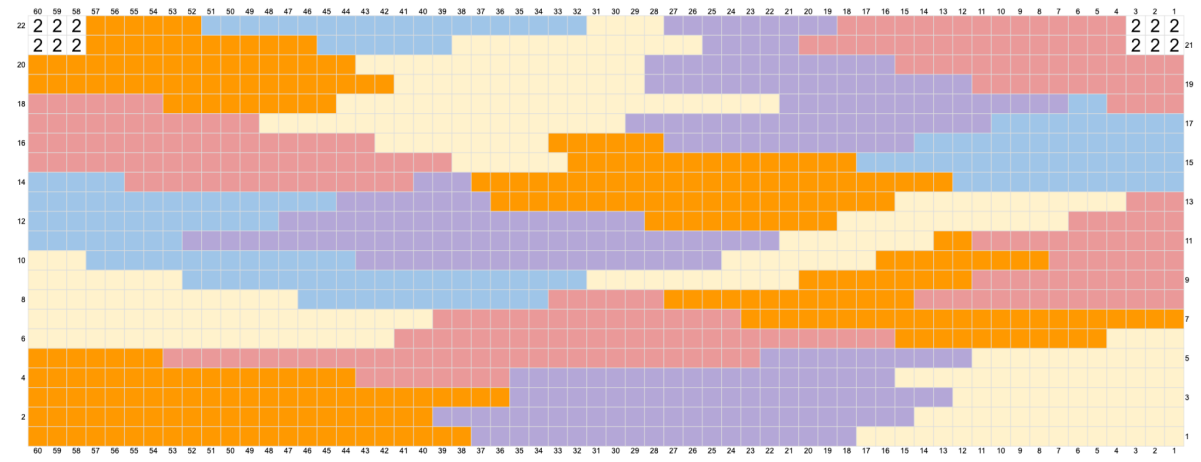


Commencer dans la première m au premier rg du carré avec \*2 ml. Crocheter 1 br dans chaque m le long des 3 côtés du carré. (Sur le côté 1 et 3, où les br sont tournées sur le côté, piquer le crochet entre la br. Cela est effectué 2 fois par br) Changer de direction, lorsque le dernier côté est croché. \*

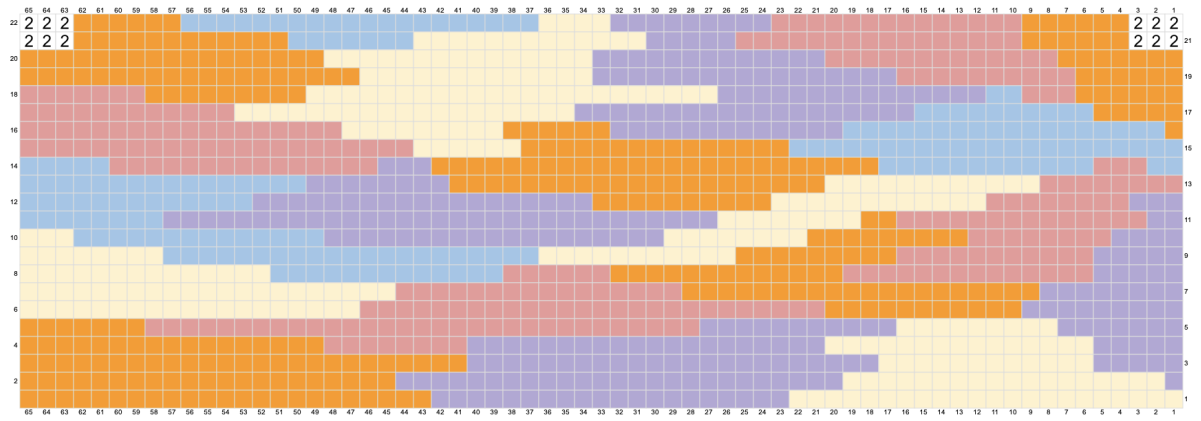
Répéter de \* à \* 20 rgs.

Commencer au rg 21 avec 2 ml. Faire 1 br. \*Crocheter 2 br dans 1 m\*x2. Effectuer 1 br dans chaque m jusqu'à ce qu'il reste 3 m. \*Crocheter 2 br dans 1 m\*x3. Terminer avec 18 (20) 22 mailles en l'air et assembler le côté opposé avec une mc.

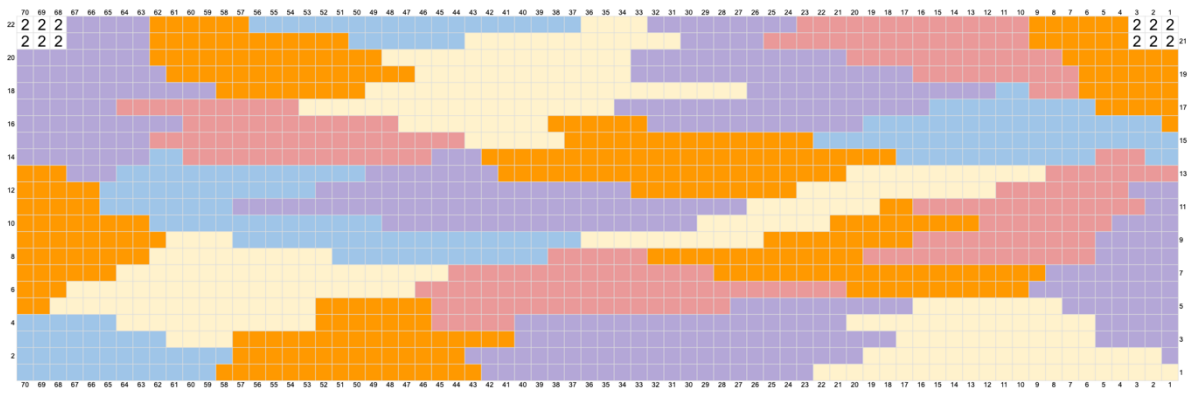
### Diagramme (S)



### Diagramme (M)



### Diagramme (L)



### BORDURE EN CÔTES

Commencer avec Powder Blue (20) dans la mc mentionnée ci-dessus avec 7 ml. Changer de direction en sautant la m la plus proche du crochet et crocheter toutes les ml restantes ms.

Monter la bordure en côtes sur la bordure de la pièce de la tête en passant le crochet à travers la deuxième m la plus proche de la bordure et effectuer 1 mc. Sauter ensuite encore 1 m et faire 1 mc dans la prochaine m.

\*Tourner l'ouvrage et changer de direction de nouveau. Sauter les 2 mc et travailler dans la première m de la bordure en côtes. Crocheter une ms dans le brin arrière jusqu'à l'avant-dernière maille incluse. Crocheter une ms dans la dernière m à travers les deux brins de la maille. Faire une ml, tourner l'ouvrage et changer de direction. Faire passer le crochet dans la 2ème m du crochet dans le brin arrière et continuer avec des ms dans chaque m. Monter la bordure en côtes sur la bordure de la pièce de la tête comme ci-dessus. \* Répéter de \* à \* tout le tour de la pièce de la tête.

Fixer les extrémités de la bordure en côtes en tournant l'ouvrage sur l'envers. \*Passer le crochet à travers la maille du côté opposé et faire une mc. \* Répéter de \* à \* tout le rg. Couper le fil et le faire passer à travers le brin pour terminer.

## **BORDURE DE L'ENCOLURE EN CÔTES**

Commencer avec la couleur Primrose (32) quelque part dans l'ouverture de l'encolure. Crocheter 18 ml. Changer de direction en sautant la m la plus proche du crochet et crocheter toutes les ml restantes ms.

Monter la bordure de l'encolure en côtes sur la bordure de la pièce de la tête en passant le crochet à travers la prochaine m de la bordure et effectuer une mc. Sauter ensuite une m de la bordure et piquer encore une fois le crochet dans la prochaine m et faire une mc.

\*Tourner l'ouvrage et changer de direction de nouveau. Sauter les deux mc et travailler dans la première m de la bordure de l'encolure en côtes. Crocheter une ms dans le brin arrière jusqu'à l'avant-dernière maille incluse. Crocheter une ms dans la dernière m à travers les deux brins de la maille.

Faire une ml, tourner l'ouvrage et changer de direction. Passer le crochet dans la 2ème m du crochet dans le brin arrière et continuer avec des ms dans 10 m. Tourner l'ouvrage et changer de direction. Crocheter de la même manière une ms dans le brin arrière jusqu'à l'avant-dernière maille incluse, encore une fois. Crocheter une ms dans la dernière m à travers les deux brins d'une maille, comme avant.

Faire une ml, tourner l'ouvrage et changer de direction. Faire passer le crochet dans la 2ème m du crochet dans le brin arrière et continuer avec des ms dans chaque m. Puis monter la bordure en côtes sur la bordure de la pièce de la tête en passant le crochet à travers la prochaine m de la bordure. Faire une mc. Sauter ensuite une m de la bordure et piquer encore une fois le crochet dans la prochaine m et faire une mc.

\*Tourner l'ouvrage et changer de direction de nouveau. Sauter les 2 mc et travailler dans la première m de la bordure de l'encolure en côtes. Crocheter une ms dans le brin arrière de toutes les m jusqu'à l'avant-dernière maille incluse. Crocheter une ms dans la dernière m à travers les deux brins de la maille.

Faire une ml, tourner l'ouvrage et changer de direction. Faire passer le crochet dans la 2ème m du crochet dans le brin arrière et continuer avec des ms dans chaque m. Puis monter la bordure en côtes sur la bordure de la pièce de la tête en passant le crochet à travers la

prochaine m de la bordure et faire une mc. Sauter ensuite une m de la bordure et piquer encore une fois le crochet dans la prochaine m et faire une mc. \*X2 \* répéter de \* à \* tout le tour.

Fixer les extrémités de la bordure en côtes en tournant l'ouvrage sur l'envers. \*Passer le crochet à travers la maille du côté opposé et faire une mc. \*  
Répéter de \* à \* tout le rg.  
Couper le fil et le faire passer à travers le brin pour terminer. Cacher enfin le fil.

**Amusez-vous bien !**

Caroline Edal, Tarda Studio

