



MODÈLE DE TRICOT

Beatrice

Pull

Conception : Sanna Mård Castman | Hobbii Design

FOURNITURES

3 (3) 3 (4) 4 (5) 5 pelotes Fluffy Day couleur 08

Aiguilles circulaires 4,5 mm - 40 cm, 60 cm et 80 cm


Aiguilles circulaires 5 mm - 60 cm et 80 cm.

Marqueurs

Arrêt de mailles

Une aiguille à laine

QUALITÉ DES FILS

 **Fluffy Day**, Hobbii
100% acrylique. 100 g = 285 m

ÉCHANTILLON

17 m x 26 rgs au point jersey = 10 x 10 cm

ABRÉVIATIONS

m = maille(s)

end = endroit

env = envers

torse à l'end = torsé à l'endroit

rg(s) = rang(s)

tr = Tour(s)

END = l'endroit de l'ouvrage

ENV = l'envers de l'ouvrage

aug = Augmentation(s)

dim = diminution(s)

2 m ens à l'end = 2 mailles ensemble à l'endroit

Explications :

Maille lisière (ml) = la première et la dernière m sur chaque rang est tricotée end.

Point ajouré = diagramme

Augmentation, qui penche vers la droite

(M1R) = relever le brin entre 2 m, le placer torsadé sur l'aiguille et le tricoter torsé à l'end.

Augmentation, qui penche vers la

gauche (M1V) = relever le brin entre 2 m et le placer torsadé sur l'aiguille et le tricoter end.

Glisser 1 m à l'end = déplacer 1 m de l'aiguille gauche vers l'aiguille droite, comme si vous devriez la tricoter end.

Le point jersey = Tricoter les m end sur l'END et les m env sur l'ENV.

TAILLES

XS (S) M (L) XL (XXL) XXXL

MESURES

Poitrine : 95 (103) 111 (119) 131 (143) 155 cm

Longueur : 54 (56) 58 (60) 62 (64) 66 cm

Longueur des manches : 45 (46) 47 (48) 48 (47) 47 cm

INFORMATIONS SUR LE MODÈLE

Beatrice est un modèle facile à tricoter avec un point ajouré au milieu. Si vous voulez essayer le tricot au point ajouré, ce modèle s'y prête parfaitement.

HASHTAGS POUR LES RÉSEAUX SOCIAUX

#hobbiidesign #hobbiibeatrice

QUESTIONS

En cas de questions sur ce modèle, veuillez écrire à support@hobbii.fr
Merci d'indiquer le nom et le numéro du modèle.

Amusez-vous bien!

Modèle



INFORMATIONS ET ASTUCES

Le pull est tricoté du bas et en rond sur une aiguille circulaire. Il est divisé au niveau de l'emmanchure, d'où le dos et la pièce de devant seront terminés séparément. Les manches seront tricotées en aller-retours.

Corps

Monter 171 (186) 198 (213) 237 (258) 279 m sur l'aiguille circulaire 4,5 mm - 80 cm. Tricoter en rond et en côtes(*1 m end, 2 m env*). ATTENTION! Placer un marqueur au début du rang = côté droite. Tricoter 15 tours. Au dernier tour, diminuer 11 (10) 10 (13) 13 (14) 15 m à intervalles réguliers = 160 (176) 188 (200) 224 (244) 264 m. Changer pour l'aiguille 5 mm - 80 cm et continuer ainsi : Tricoter 33 (37) 40 (43) 49 (54) 59 m au point jersey, tricoter 14 m selon le diagramme, tricoter 66 (74) 80 (86) 98 (108) 118 m au point jersey, tricoter 14 m selon le diagramme, tricoter 33 (37) 40 (43) 49 (54) 59 m au point jersey. Diviser l'ouvrage en deux parties, le dos et la pièce de devant, lorsque l'ouvrage mesure 37 (38½) 40 (40) 42 (43½) 45 cm. Laisser 80 (88) 94 (100) 112 (122) 132 m sur l'aiguille = la pièce du dos. Mettre les 80 (88) 94 (100) 112 (122) 132 m mailles restantes en attente sur un arrêt de mailles= la pièce de devant.

LA PIÈCE DE DERRIÈRE

Premier rg = END.
 Monter 1 m sur chaque côté = m lis = 82 (90) 96 (102) 114 (124) 134 m.
 Changer pour l'aiguille circulaire 60 cm.
 Continuer au point jersey et au point ajouré comme ci-dessus, mais en aller-retours maintenant sur une aiguille, au lieu de tricoter en rond.
 Bordure de l'encolure : Lorsque l'ouvrage mesure 51 (53) 55 (57) 59 (61) 63 cm, tricoter 26 (29) 32 (34) 40 (44) 49 m end, rabattre 30 (32) 32 (34) 34 (36) 36 m pour la bordure de l'encolure, tricoter le reste des m du rg end.
 Terminer chaque côté séparément.
 Côté gauche :
 (ENV) Tricoter tout le rg.
 (END) Rabattre 2 m pour la bordure de l'encolure, terminer le rg.
 (ENV) Tricoter le rg.
 (END) Rabattre 1 m pour la bordure de l'encolure, terminer le rg.
 Tricoter 3 rgs.
 Le prochain rg (END) Rabattre toutes les m pour l'épaule.
 Côté droite : Le tricoter de la même manière que le côté gauche, mais en miroir. Les m pour la bordure de l'encolure doivent être rabattues sur l'ENV.

DEVANT

Mettre les m de l'arrêt de mailles sur l'aiguille circulaire 5 mm - 60 cm.

Premier rg : END.

Monter 1 m sur chaque côté = m lis = 82 (90) 96 (102) 114 (124)

Continuer au point jersey et au point ajouré comme ci-dessus, mais en aller-retours maintenant sur une aiguille, au lieu de tricoter en rond.

Bordure de l'encolure : Lorsque l'ouvrage mesure 45 (47) 49 (51) 53 (55) 57 cm, tricoter 32 (35) 37 (40) 46 (50) 55 m, rabattre 18 (20) 20 (22) 22 (24) 24 m pour la bordure de l'encolure, tricoter le reste des m du rg. Terminer chaque côté séparément.

Côté droit : Tricoter le rang à partir de l'envers.

Sur l'endroit : Rabattre tous les 2 rangs pour l'encolure pendant 3-2-2-1-1 m. Rabattre l'épaule sur l'endroit quand l'ouvrage mesure la même hauteur que le dos.

Côté gauche : Tricoter comme le côté droit, mais dans le sens inverse.

MANCHES

Tricoter 2 manches à l'identique.

Monter 44 (44) 47 (47) 47 (50) 50 m sur l'aiguille circulaire 4,5 mm - 60 cm. Tricoter en côtes à l'intérieur des m lis (*1 m end, 1 m env*). Le premier rg = l'ENV. Tricoter 15 rgs. Changer pour l'aiguille circulaire 5 mm - 60 cm.

Tricoter au point jersey jusqu'à la m lis.

Rg avec des aug : Lorsque l'ouvrage mesure 7-8 cm, tricoter comme suit : (END) m lis, M1R, tricoter jusqu'à ce qu'il reste 1 m, M1V, m lis.

Tricoter 9 (9) 9 (9) 9 (7) 7 rgs.

Répéter le rg avec les aug ainsi que les 9 (9) 9 (9) 9 (7) 7 rgs suivants encore 8 (9) 9 (10) 10 (10) 11 fois = 62 (64) 67 (69) 69 (72) 74 m.

Lorsque l'ouvrage mesure 45 (46) 47 (48) 48 (47) 47 cm, rabattre toutes les m sur l'END.

ASSEMBLAGE

Cacher les fils. Bloquer les pièces pour obtenir les mesures adéquates.

Coudre les épaules.

Bordure de l'encolure : (END) Relever 87 (90) 90 (93) 93 (96) 96 m le long de la bordure de l'encolure avec l'aiguille circulaire 4,5 mm - 40 cm. Tricoter en rond et en côtes(*1 m end, 2 m env*). Tricoter 17 tours. Rabattre. Poser la bordure de l'encolure l'un côté sur l'autre avec l'ENV à l'intérieur pour ainsi assembler le pull à la couture. Coudre les manches. Coudre les manches.

Amusez-vous bien !

Sanna



DIAGRAMME

Diagramme en rond :

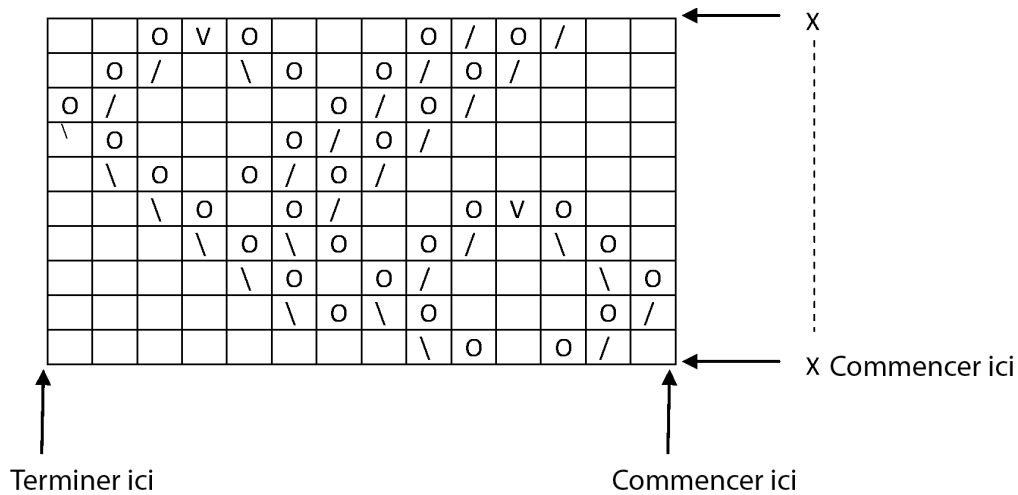
Le diagramme montre tous les 2 tours. Tricoter les m end tous les 2 tours.

Diagramme en aller-retours :

Le diagramme montre tous les 2 rgs. Tricoter les m env tous les 2 rgs.

Commencer au niveau des flèches, répéter X-X.

Rg/Tour : Commencer au niveau de la flèche et terminer au niveau de la flèche.



end



2 m ens à l'end



glisser 1 m à l'end, 1 m end, passer la maille glissée par dessus



jeté



glisser 2 m ens à l'end, passer les m glissées par-dessus