



MODÈLE DE TRICOT

Tundra

Pull

Conception : Hobbii Design

FOURNITURES

6 (6) 8 (8) Arctica White (01)
2 (4) 4 (6) Arctica Light Grey (06)
2 (2) 2 (2) Arctica Dark Grey (07)
2 (2) 2 (2) Arctica Dark Brown (05)

Aiguilles circulaires 4,5 mm, 40 cm (ou
aiguilles double pointes)
Aiguilles circulaires 4,5 mm, 60 et 80 cm
Aiguilles circulaires 5 mm, 40 cm (ou
aiguilles double pointes)
Aiguilles circulaires 5 mm, 60 et 80 cm

QUALITÉ DES FILS

 **Arctica**, Hobbii
100 % laine
50 g = 90 m

ÉCHANTILLON

10 x 10 cm = 14,5 m x 18 rangs

ABRÉVIATIONS

end = endroit
env = envers
Tr(s) = tour(s)
m = maille
Rg(s) = rang(s)

TAILLES

XS/S (M) L (XL)

MESURES

Tour de poitrine : 90 (97) 103 (110) cm
Longueur : 61 (64) 68 (72) cm

INFORMATIONS SUR LE MODÈLE

Tundra est un pull pour homme
extrêmement chic conçu avec le joli fil
rustique Arctica, qui tient chaud par tous les
temps. Le pull se tricote du bas vers le haut
au jacquard selon le diagramme.

HASHTAGS POUR LES RÉSEAUX SOCIAUX

#hobbiidesign #hobbiitundra

OBTENEZ VOTRE FIL ET VOS ACCESSOIRES ICI

<http://shop.hobbii.fr/tundra-pull>



QUESTIONS

En cas de questions sur ce modèle, veuillez écrire à support@hobbii.fr
Merci d'indiquer le nom et le numéro du modèle.

Amusez-vous bien !

Modèle



INFORMATIONS ET ASTUCES

Le pull se tricote du bas vers le haut sur une aiguille circulaire et selon le diagramme (voir page 5). Il est très important de respecter l'échantillon. La taille de l'aiguille indiquée dans le modèle est indicative. Il faut changer pour des aiguilles plus épaisses, si le nombre de mailles indiqué donne un échantillon plus petit que 10 cm. Il faut changer pour des aiguilles plus fines, si le nombre de mailles indiqué donne un échantillon plus grand que 10 cm. Penser à essayer le pull en cours de travail pour pouvoir ajuster la longueur du corps et des manches

CORPS

Bordure en côtes

Tricotées en rond. Monter 120 (132) 144 (156) m sur l'aiguille circulaire. 4,5 mm avec Arctica Light Grey (06) et tricoter 12 rgs en côtes (1 m end, 1 m env)

DOS ET DEVANT

Changer pour l'aiguille circulaire 5 mm et tricoter 1 tr jersey avec Arctica Light Grey (06) tout en augmentant d'intervalles réguliers jusqu'à avoir obtenu 126 (140) 154 (168) m. tricoter ensuite au point fantaisie selon le diagramme 1. Tricoter ensuite avec Arctica White (01) jusqu'à ce que l'ouvrage mesure 36 (38) 41 (43) cm (ou la longueur souhaitée) tout en augmentant au 1er tour pour avoir 132 (144) 156 (168) m. Rabattre ensuite pour les emmanchures, ainsi : Rabattre 5 m, tricoter 53 (62) 67 (74) m - rabattre 10 m - tricoter 53 (62) 67 (74) m - rabattre 5 m. Mettre l'ouvrage en attente, puis tricoter les manches.

MANCHES

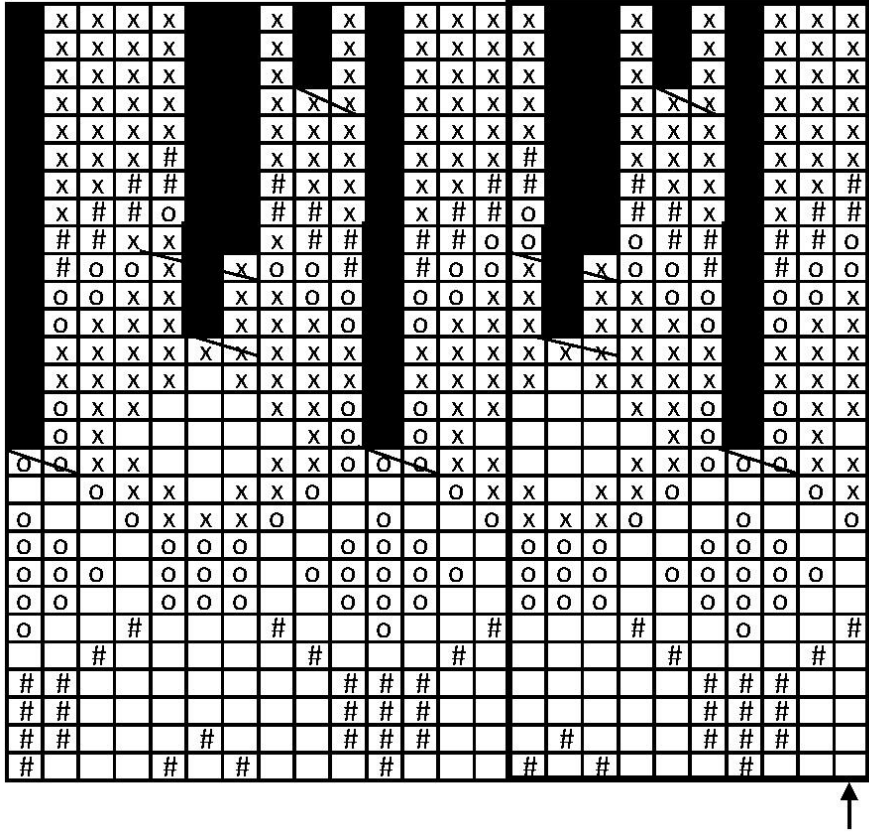
Tricotées en rond. Monter 32 (32) 34 (36) m sur les aiguilles double pointes 4,5 mm avec Arctica Light Grey (06) et tricoter 12 trs en côtes (1 m end, 1 m env). Changer pour les aiguilles double pointes 5 mm et tricoter 1 tr avec Arctica Light Grey (06) tout en augmentant d'intervalles réguliers jusqu'à avoir obtenu 42 (42) 49 (49) m. Tricoter ensuite au point fantaisie selon le diagramme 1. Tricoter ensuite avec Arctica White (01) et augmenter de 2 m au milieu de l'intérieur de la manche au tr 1, puis tous les 6 (6) 5 (5) trs jusqu'à avoir 62 (66) 71 (75) m. tricoter jusqu'à ce que la manche mesure 43 (46) 48 (49) cm ou la longueur souhaitée. Rabattre ensuite 10 m au milieu de l'intérieur de la manche. Tricoter une autre manche à l'identique.

EMPIÈCEMENT

Se tricote en rond. Mettre toutes les 210 (236) 256 (278) m sur l'aiguille circulaire 5 mm avec les manches sur les mailles rabattues du dos/de la pièce de devant. Tricoter 5 (8) 10 (12) trs

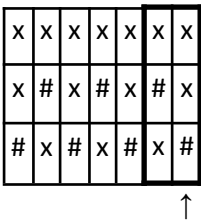
↑ Commencer le dos/la pièce de devant et la manche ici pour toutes les tailles

Diagramme 2



↑ Commencer le diagramme ici pour toutes les tailles

Diagramme 3



↑ Commencer le diagramme ici pour toutes les tailles