



TUTORIEL CROCHET

Ruddock le Rouge-gorge


Design: [littleellies_handmade](#) | Hobbii Design

MATÉRIEL

1 pelote Amigo, Dark Beige A04
1 pelote Amigo, Walnut A05
1 pelote Amigo, Chocolate A06
1 pelote Amigo, Christmas Red A42
1 pelote Amigo, Gray Melange A09

Crochet 2 mm
2 yeux de sécurité 10 mm
Rembourrage doux
Aiguille à broder
Marqueur de maille
Ciseaux

QUALITÉ DU FIL

 **Amigo**, Hobbii
100 % Acrylique
50 g = 175 m

ABRÉVIATIONS

ml = maille en l'air
Tr = tour
ms = maille serrée
demi-br = demi bride
aug = augmentation, 2 mailles dans la même maille
dim = diminution, 2 mailles ensemble
bar/ bav = brin arrière/avant seulement
(...) "x" fois = répéter le nombre "x" de fois
[...] = nombre total de maille

TAILLE

Taille unique

MESURES

Hauteur: environ 20cm

INFORMATIONS SUR LE TUTORIEL

Mes modèles sont crochetés serrés avec un crochet plus petit que la moyenne, c'est pour garder les tours propres et empêcher le rembourrage d'être vu.

Utiliser un marqueur de maille pour marquer les tours. Je mentionne dans le modèle quelques endroits où ils aident à localiser les détails de Ruddock.

HASHTAGS POUR LES RÉSEAUX SOCIAUX

#hobbiidesign #hobbiiruddock

OBTENEZ VOTRE FIL ET VOS ACCESSOIRES ICI

<http://shop.hobbii.fr/ruddock-le-rouge-gorge>



QUESTIONS

En cas de questions sur ce modèle, veuillez écrire à support@hobbii.fr
Merci d'indiquer le nom et le numéro du modèle.

Amusez-vous bien!

Tutoriel



TÊTE

Avec le fil **Dark Beige (A04)**

Tr 1: commencer avec 6 ms dans un cercle magique [6]

Tr 2: aug dans les 6 m [12]

Tr 3: (ms dans la m suivante, aug dans la m suivante) 6 fois [18]

Tr 4: (ms dans les 2 m suivantes, aug dans la m suivante) 6 fois [24]

Tr 5: (ms dans les 3 m suivantes, aug dans la m suivante) 6 fois [30]

Tr 6: (ms dans les 4 m suivantes, aug dans la m suivante) 6 fois [36]

Tr 7: (ms dans les 5 m suivantes, aug dans la m suivante) 6 fois [42]

Trs 8 - 13: ms dans les 42 m [42]

Tr 14: (ms dans les 6 m suivantes, aug dans la m suivante) 6 fois [48]

Tr 15: ms dans les 7 m suivantes, aug dans la m suivante, ms dans les 15 m suivantes, aug dans la m suivante, ms dans les 7 m suivantes, aug dans la m suivante, ms dans les 16 m suivantes [51]

Tr 16: ms dans les 51 m [51]

Tr 17: ms dans les 8 m suivantes, aug dans la m suivante, ms dans les 13 m suivantes, aug dans la m suivante, ms dans les 10 m suivantes, aug dans la m suivante, ms dans les 17 m suivantes [54]

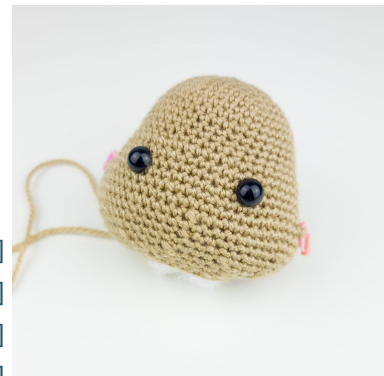
Placer des marqueurs après chaque deuxième aug du tr 18, ceci aidera à positionner les yeux et autres détails.

Tr 18: ms dans les 8 m suivantes, aug dans les 3 m suivantes, ms dans les 24 m suivantes, aug dans les 3 m suivantes, ms dans les 16 m suivantes [60]

Tr 19: ms dans les 11 m suivantes, aug dans la m suivante, ms dans les 28 m suivantes, aug dans la m suivante, ms dans les 19 m suivantes [62]

Placer les yeux de sécurité entre les Trs 14 - 15, à 8 m des marqueurs placés sur le tr 18 de la tête.

Ne pas placer le derrière des yeux avant d'avoir cousu les patch sur la tête.



Tr 20: ms dans les 29 m suivantes, dim dans la m suivante, ms dans les 29 m suivantes, dim dans la m suivante [60]

Tr 21: ms dans les 60 m [60]

Tr 22: (ms dans les 8 m suivantes, dim dans la m suivante) 6 fois [54]

Tr 23: ms dans les 9 m suivantes, dim dans la m suivante, ms dans la m suivante, dim dans la m suivante, ms dans les 21 m suivantes, dim dans la m suivante, ms dans la m suivante, dim dans la m suivante, ms dans les 14 m suivantes [50]

Tr 24: (ms dans les 3 m suivantes, dim dans la m suivante) 10 fois [40]

Tr 25: ms dans les 7 m suivantes, (dim dans la m suivante) 2 fois, ms dans les 16 m suivantes, (dim dans la m suivante) 2 fois, ms dans les 9 m suivantes [36]

Tr 26: (ms dans les 4 m suivantes, dim dans la m suivante) 6 fois [30]

Tr 27: (ms dans les 3 m suivantes, dim dans la m suivante) 6 fois [24]

Tr 28: ms dans les 24 m [24], rembourrer la tête fermement.

Arrêter et laisser un long fil pour coudre la tête au corps.

PATCH DU VISAGE

Avec le fil **Christmas Red (A42)**

Tr 1: commencer avec 6 ms dans un cercle magique [6]

Tr 2: aug dans les 6 m [12]

Tr 3: (ms dans la m suivante, aug dans la m suivante) 6 fois [18]

Tr 4: (ms dans les 2 m suivantes, aug dans la m suivante) 6 fois [24]

Tr 5: (ms dans les 3 m suivantes, aug dans la m suivante) 6 fois [30]

Tr 6: (ms dans les 4 m suivantes, aug dans la m suivante) 6 fois [36]

Tr 7: (ms dans les 5 m suivantes, aug dans la m suivante) 6 fois [42]

Ici, vérifier que le patch est assez large pour aller entre les yeux. Si c'est le cas, ignorer le tr 8. Continuer avec le tr 8 si nécessaire.

Tr 8: demi-br dans les 42 m [42], arrêter et laisser un long fil pour coudre à la tête.

Coudre le patch au milieu de la tête, trs 15 - 27. Les yeux doivent être posés sur les bords du patch. Quand vous êtes content, ajouter le derrière des yeux fermement.



BEC

Avec le fil **Gray Melange (A09)**

Tr 1: commencer avec 6 ms dans un cercle magique [6]

Tr 2: ms dans les 6 m [6]

Tr 3: (ms dans la m suivante, aug dans la m suivante) 3 fois [9]

Tr 4 - 5: ms dans les 9 m [9], rembourrer fermement.

Arrêter et coudre sur le patch du visage après l'avoir cousu sur la tête.



Le bec doit être positionné sur les trs 3 - 6 sur le patch du visage, entre les yeux.

FROUFROU

Avec le fil **Dark Beige (A04)**

Tr 1: commencer avec 10 ml, tourner. [10]

Tr 2: ignorer la première ml, ms dans les 9 ml [9]

Tr 3: faire 9 ml, tourner. [9]

Tr 4: ignorer la première ml, ms dans les 8 ml [8]

Tr 5: faire 5 ml, tourner. [5]

Tr 6: ignorer la première ml, ms dans les 5 ml [5]

Arrêter et coudre le froufrou sur le tr 1 de la tête. Voir les images ci-dessus comme référence.

BODY

Avec le fil **Dark Beige (A04)**

Tr 1: commencer avec 6 ms dans un cercle magique [6]

Tr 2: aug dans les 6 m [12]

Tr 3: (ms dans la m suivante, aug dans la m suivante) 6 fois [18]

Tr 4: (ms dans les 2 m suivantes, aug dans la m suivante) 6 fois [24]

Tr 5: (ms dans les 3 m suivantes, aug dans la m suivante) 6 fois [30]

Tr 6: (ms dans les 4 m suivantes, aug dans la m suivante) 6 fois [36]

Tr 7: (ms dans les 5 m suivantes, aug dans la m suivante) 6 fois [42]

Tr 8: (ms dans les 6 m suivantes, aug dans la m suivante) 6 fois [48]

Trs 9 - 15: ms dans les 48 m [48]

Tr 16: (ms dans les 6 m suivantes, dim dans la m suivante) 6 fois [42]

Trs 17 - 18: ms dans les 42 m [42]

Tr 19: (ms dans les 5 m suivantes, dim dans la m suivante) 6 fois [36]

Trs 20 - 23: ms dans les 36 m [36]

Tr 24: (ms dans les 4 m suivantes, dim dans la m suivante) 6 fois [30]

Trs 25 - 28: ms dans les 30 m [30]

Tr 29: (ms dans les 3 m suivantes, dim dans la m suivante) 6 fois [24]

Trs 30: ms dans les 24 m [24], rembourrer fermement. Arrêter et cacher le fil, ensuite prendre le fil de la tête et coudre le corps et la tête ensemble.



PATCH DU BUSTE

Avec le fil **Christmas Red (A42)**

Tr 1: commencer avec 6 ms dans un cercle magique [6]

Tr 2: aug dans les 6 m [12]

Tr 3: (ms dans la m suivante, aug dans la m suivante) 6 fois [18]

Tr 4: (ms dans les 2 m suivantes, aug dans la m suivante) 6 fois [24]

Tr 5: (ms dans les 3 m suivantes, aug dans la m suivante) 6 fois [30]

Tr 6: ms dans les 4 m suivantes, aug dans la m suivante, (ms dans la m suivante, 4 ml) 15 fois, (ms dans les 4 m suivantes, aug dans la m suivantes) 2 fois [33], arrêter.

Coudre le patch sur le tr 6 au centre du corps.



Le patch du buste et du visage doivent se toucher, une fois que la tête et le corps sont cousus ensemble.

AILES

En faire deux avec le fil **Dark Beige (A04)**

Tr 1: commencer avec 6 ms dans un cercle magique [6]

Tr 2: aug dans les 6 m [12]

Tr 3: (ms dans la m suivante, aug dans la m suivante) 6 fois [18]

Trs 4 - 5: ms dans les 18 m [18]

Tr 6: ms dans les 8 m suivantes, aug dans les 2 m suivantes, ms dans les 8 m suivantes [20]

Tr 7: ms dans les 9 m suivantes, aug dans les 3 m suivantes, ms dans les 8 m suivantes [23]

Trs 8 - 10: ms dans les 23 m [23]

Ms bar sur le tr 11.

Tr 11: dim, ms dans les 10 m suivantes, aug dans la m suivante, ms dans les 10 m suivantes [23]

Tr 12: dim, ms dans les 10 m suivantes, aug dans la m suivante, ms dans les 10 m suivantes [23]

Tr 13: ms dans les 23 m [23]

Changer pour le fil **walnut**.

Tr 14: dim, ms dans les 19 m suivantes, dim dans la m suivante [21]

Ms bar sur le tr 15.

Tr 15: ms dans les 21 m [21]

Tr 16: dim, sms dans les 19 m suivantes [20]

Tr 17: ms dans les 20 m [20]

Changer pour le fil **chocolate**.

Tr 18: ms dans les 20 m [20]

Tr 19: (ms dans les 3 m suivantes, dim dans la m suivante) 4 fois [16]

Tr 20 : ms dans les 16 m [16]

Tr 21: dim dans la m suivante, ms dans les 12 m suivantes, dim dans la m suivante. [14]

Tr 22: ms dans les 14 m [14], rembourrer les ailes petit à petit, faire attention de ne pas trop rembourrer.

Tr 23: dim, ms dans les 8 m suivantes, dim dans la m suivante [10]

Tr 24: (ms dans les 3 m suivantes, dim dans la m suivante) 2 fois [8]

Tr 25: ms dans les 8 m [8]

Tr 26: dim dans les 8 m [4]

Arrêter et laisser un long fil pour coudre les ailes au corps.

Maintenant vous allez travailler sur les tours en bar (tr 11 et tr 15).

Avec le fil **Dark Beige (A04)**

Tr 11: (Faire 5 ml, tourner, demi-br dans la deuxième ml, ms dans les 3 ml suivantes, ms dans les 2 m suivantes) 11 fois. Mc dans la dernière m.

Avec le fil **Walnut (A05)**

Tr 15: (Faire 5 ml, tourner, demi-br dans la deuxième ml, ms dans les 3 ml suivantes, ms dans les 2 m suivantes) 10 fois. Mc dans la dernière m.



Arrêter et utiliser chaque couleur de fil, pour faire quelques points sur les côtés du corps. Aligner les ailes avec les marqueurs de la tête, sur le tr 28. Les pointes des ailes doivent toucher la surface sur laquelle il est assis quand elles sont placées.

ORTEILS

En faire trois avec le fil **Dark Beige (A04)**

Tr 1: commencer avec 6 ms dans un cercle magique [6]
 Trs 2 - 4: ms dans les 6 m [6], arrêter deux des orteils, garder le troisième et travailler le tr 5.
 Tr 5: ms dans les 6 m [6]

Maintenant, vous allez attacher les trois orteils ensemble pour créer le pied.
 Commencez le tour suivant avec le troisième orteil.
 Farcir les orteils et le pied petit à petit, tout au long.



[x] indique le nombre total de mailles par section du tr 6, pas globalement.
 Tr 6: ms dans les 3 m suivantes [3] Connecter un orteil et ms dans les 3 m suivantes [6]
 Connecter le dernier orteil et ms dans les 6 m suivantes [12] En travaillant de nouveau tout le tour, connecter et ms dans les 3 m suivantes [15] Connecter le dernier orteil et ms dans les 3 m suivantes [18]
 Trs 7 - 9: ms dans les 18 m [18]
 Tr 10: (ms dans la m suivante, dim dans la m suivante) 6 fois [12]
 Tr 11: (ms dans les 4 m suivantes, dim dans la m suivante) 2 fois [10]
 Tr 12: ms dans les 10 m [10], rembourrer petit à petit.
 Tr 13: (ms dans les 3 m suivantes, dim dans la m suivante) 2 fois [8]
 Tr 14: (ms dans les 2 m suivantes, dim dans la m suivante) 2 fois [6], arrêter et laisser un long fil pour coudre à la cheville.
 Passer le fil en le sortant au milieu du pied, tr 7/8.
 Ce sera le fil pour coudre le pied et la cheville ensemble.
 Maintenant répéter le processus de nouveau pour faire deux pieds au total.

CHEVILLES

En faire deux avec le fil **Walnut (A05)**

Tr 1: commencer avec 6 ms dans un cercle magique [6]
 Tr 2: (ms dans la m suivante, aug dans la m suivante) 3 fois [9]
Ms bar sur le tr suivant.
 Tr 3: ms dans les 9 m [9]
 Trs 4 - 5: ms dans les 9 m [9]
 Changer pour le fil **Dark Beige**.

Tr 6: (ms dans les 2 m suivantes, aug dans la m suivante) 3 fois [12]
 Tr 7: (ms dans les 3 m suivantes, aug dans la m suivante) 3 fois [15]
 Tr 8: ms dans les 15 m [15], rembourrer petit à petit.
 Tr 9: (ms dans les 4 m suivantes, aug dans la m suivante) 3 fois [18]



Tr 10: ms dans les 18 m [18], arrêter et laisser un long fil pour coudre les jambes au corps.

Pour connecter le pied et la cheville ensemble, prenez le fil du pied et coudre sur le tr 3 (tr en bar), jusqu'à ce que le pied et la cheville soient fermement fixés ensemble. Faire ceci pour les deux, avant de les coudre au corps.

Épingler les jambes entre les Trs 6 et 13.

Il doit y avoir entre 6 et 7 m d'écart entre les deux jambes.

Une fois que vous êtes content, les coudre à cette place.



GRANDES PLUMES DE LA QUEUE

En faire deux avec le fil **Walnut (A05)**

Tr 1: commencer avec 6 ms dans un cercle magique [6]

Tr 2: ms dans les 6 m [6]

Tr 3: (ms dans les 2 m suivantes, aug dans la m suivante) 2 fois [8]

Trs 4 - 12: ms dans les 8 m [8], arrêter et cacher le fil pour la première plume de la queue.

Maintenant répéter le processus pour faire une deuxième grande plume pour la queue.

Continuer sur le tr 13, avec la deuxième grande plume de la queue.

Tr 13: plier en deux, ms à travers les 4 ms, connecter et ms dans les 4 m de la deuxième grande plume [8], arrêter et laisser un long fil pour coudre sur le corps.



Voir l'image ci-dessous pour référence lorsque vous crochetez deux plumes ensemble.

MOYENNES PLUMES DE LA QUEUE

En faire deux avec le fil **Walnut (A05)**

Tr 1: commencer avec 6 ms dans un cercle magique [6]

Tr 2: ms dans les 6 m [6]

Tr 3: (ms dans les 2 m suivantes, aug dans la m suivante) 2 fois [8]

Trs 4 - 9: ms dans les 8 m [8], arrêter et cacher les fils dans la queue pour les deux.

PETITES PLUMES DE LA QUEUE

En faire deux avec le fil **Walnut (A05)**

Tr 1: commencer avec 6 ms dans un cercle magique [6]

Trs 2 - 4: ms dans les 6 m [6]

Tr 5: plier en deux, ms à travers les 3 m des deux côtés, connecter et ms dans les 4 m de la plume du milieu des deux côtés [6], arrêter et coudre à côtés des grandes plumes.

Maintenant répéter le processus pour faire la deuxième petite plume de la queue.



Vous devez maintenant avoir 3 ensemble de plumes. Utiliser l'image ci-dessus avec toutes les plumes pour aider lors de la couture de celles-ci sur le corps. Commencer avec la grande

plume connectée, les coudre au milieu du tour 9 du corps. Elles doivent toucher la surface sur laquelle Ruddock est assis.

Coudre maintenant la moyenne et petite plume connectées, près des grandes plumes 2 tours au-dessus sur le tour 11. Elles devraient se chevaucher légèrement, utiliser la deuxième image de la page 3 pour vous aider.

Ruddock est maintenant terminé!

Amusez-vous!

Littleellies_handmade

