



MODÈLE DE TRICOT

# Le Maillot Vert

T-shirt enfant - Tour de France

Conception : Marie Hoff | Hobbii Design



## FOURNITURES

6 (6) 7 (8) 9 (10) pelotes Rainbow Cotton 8/8, couleur Dark Green (022)  
1 (1) 1 (1) 2 (2) pelotes Rainbow Cotton 8/8, couleur White (001)

Aiguilles circulaires 3 mm, 40 cm et 60 cm  
Aiguilles circulaires 4 mm, 40 cm et 60 cm

Aiguilles double pointes 3 mm  
Aiguilles double pointes 4 mm  
OU utiliser la technique du cercle magique

Marqueurs

## QUALITÉ DES FILS

 **Rainbow Cotton 8/8**, Hobbii  
100% coton  
50 g = 75 m

## ÉCHANTILLON

10 x 10 cm = 21 m x 28 rgs avec l'aiguille 4 mm

## ABRÉVIATIONS

End = endroit  
Env = envers  
M = relever 1 m end (dans le diagramme) en relevant le brin entre deux mailles à l'aide de l'aiguille droite et le tricoter torsé à l'end. *Il est important de relever le brin de la même couleur que la maille à tricoter pour éviter des irrégularités*  
C1 = Dark Green (022)  
C2 = White (001)

## QUESTIONS

En cas de questions sur ce modèle, veuillez écrire à [support@hobbii.fr](mailto:support@hobbii.fr)  
Merci d'indiquer le nom et le numéro du modèle.

Amusez-vous bien !

## TAILLES

2 ans (3-4 ans) 5-6 ans (7-8 ans) 9-10 ans (11-12 ans)

## MESURES

Longueur : 38 (42) 46 (49) 51 (51) cm  
Tour de poitrine : 57 (62) 70 (75) 81 (81) cm

## INFORMATIONS SUR LE MODÈLE

Se tricote du haut vers le bas sur une aiguille circulaire. De jolis vélos sont tricotés sur l'empiècement selon le diagramme.

## HASHTAGS POUR LES RÉSEAUX SOCIAUX

#TDF22  
#OnTourWithHobbii  
#hobbiidesign

@letourdefrance  
@hobbii\_yarn

## OBTENEZ VOTRE FIL ET VOS ACCESSOIRES ICI

<http://shop.hobbii.fr/le-maillot-vert-t-shirt-enfant-tour-de-france>

# Modèle



## INFORMATIONS ET ASTUCES

Se tricote du haut vers le bas sur une aiguille circulaire au point jersey avec la couleur C1.

De jolis vélos sont tricotés selon le diagramme sur l'empècement avec la couleur C2.

Il peut être favorable de placer un marqueur à chaque répétition du diagramme. Ainsi, il est plus facile de repérer où l'on se trouve dans le diagramme, et l'endroit où il faut effectuer des diminutions.

Au jacquard, il faut toujours avoir le fil, qui doit ressortir le plus, le plus près de soi sur son doigt.

Les endroits, où il y a beaucoup d'espace entre les changements de couleurs, il est préférable d'entremêler les deux fils sur l'envers de l'ouvrage afin d'éviter de longs fils lâches, qui peuvent s'accrocher aux petits doigts d'enfants.

Le diagramme se lit depuis le haut vers le bas et de droite vers la gauche. Commencer au niveau de la flèche et continuer en allant vers le bas.

## CORPS

### Bordure d'encolure

Monter 72 (72) 76 (80) 80 (84) m sur l'aiguille circulaire 3 mm, 40 cm. Placer un marqueur - ceci représente maintenant le début du tour. Tricoter 3 (3) 3 (4) 4 (4) cm en côtes (1 m end, 1 m env).

Changer pour les aiguilles 4 mm. Tricoter 1 tour end en augmentant de 0 (0) 20 (16) 28 (24) mailles réparties à intervalles réguliers. Le tour compte maintenant 72 (72) 96 (96) 108 (108) m.

Tricoter maintenant selon le diagramme A.

Lorsque tout le diagramme a été tricoté, le tour comptera 168 (168) 224 (224) 252 (252) m.

Tricoter 1 (1) 2 (4) 5 (5) tours supplémentaires tout en augmentant de 20 (36) 0 (14) 0 (0) m au premier tour = 188 (204) 224 (238) 252 (252) au total.

### **Division pour le corps et les manches**

Il faudra maintenant diviser le corps et les manches. Les mailles pour les manches sont mises en attente sur une aiguille circulaire supplémentaire ou sur un bout de fil.

Tricoter 27 (30) 33 (35) 39 (39) mailles, mettre les prochaines 40 (42) 46 (48) 48 (48) mailles de la manche sur un fil ou autre. Monter 6 (6) 8 (8) 8 (8) mailles, tricoter 54 (60) 65 (71) 77 (82) mailles, mettre les prochaines 40 (42) 46 (48) 48 (48) mailles de la manche sur un fil ou autre. Monter 6 (6) 8 (8) 8 (8) m et tricoter les 27 (30) 34 (36) 42 (40) m restantes.

### **DOS ET DEVANT**

Il y a maintenant 120 (132) 148 (158) 172 (172) m sur l'aiguille et les mailles des manches sont mises en attente.

Placer un marqueur au milieu des 6 (6) 8 (8) 8 (8) nouvelles mailles sous la manche gauche. Le tour commence maintenant ici et la longueur de l'ouvrage sera mesurée à partir de cet endroit.

Continuer à tricoter en rond jusqu'à ce que toute l'ouvrage mesure 14 (16) 21 (22) 23 (23) cm de l'emmanchure ou la longueur souhaitée avant les côtes.

Tricoter un tour en diminuant de 10 (12) 14 (16) 18 (20) m, réparties à intervalles réguliers.

Changer pour l'aiguille circulaire 3 mm, 60 cm et tricoter 4 (4) 4 (5) 5 (5) cm en côtes (1 m end, 1 m env).

Rabattre simplement. Tricoter les m end sur les m end, les m env sur les m env.

### **Manches (X2)**

Mettre les 40 (42) 46 (48) 48 (48) mailles mises en attente pour les manches sur une aiguille circulaire ou sur des aiguilles double pointes 4 mm. Relever une maille dans chacune des 6 (6) 8 (8) 8 (8) nouvelles mailles sous la manche. Le tour compte maintenant 46 (48) 54 (56) 56 (56) m.

Placer un marqueur au milieu des 6 (6) 8 (8) 8 (8) nouvelles mailles sous la manche pour ainsi marquer le début du tour.

Continuer à tricoter en rond et au point jersey jusqu'à ce que toute la manche mesure 6 (6) 7 (7) 8 (9) cm ou la longueur souhaitée avant les côtes.

Tricoter un tour end tout en diminuant de 4 (4) 4 (6) 6 (6) mailles, réparties à intervalles réguliers.



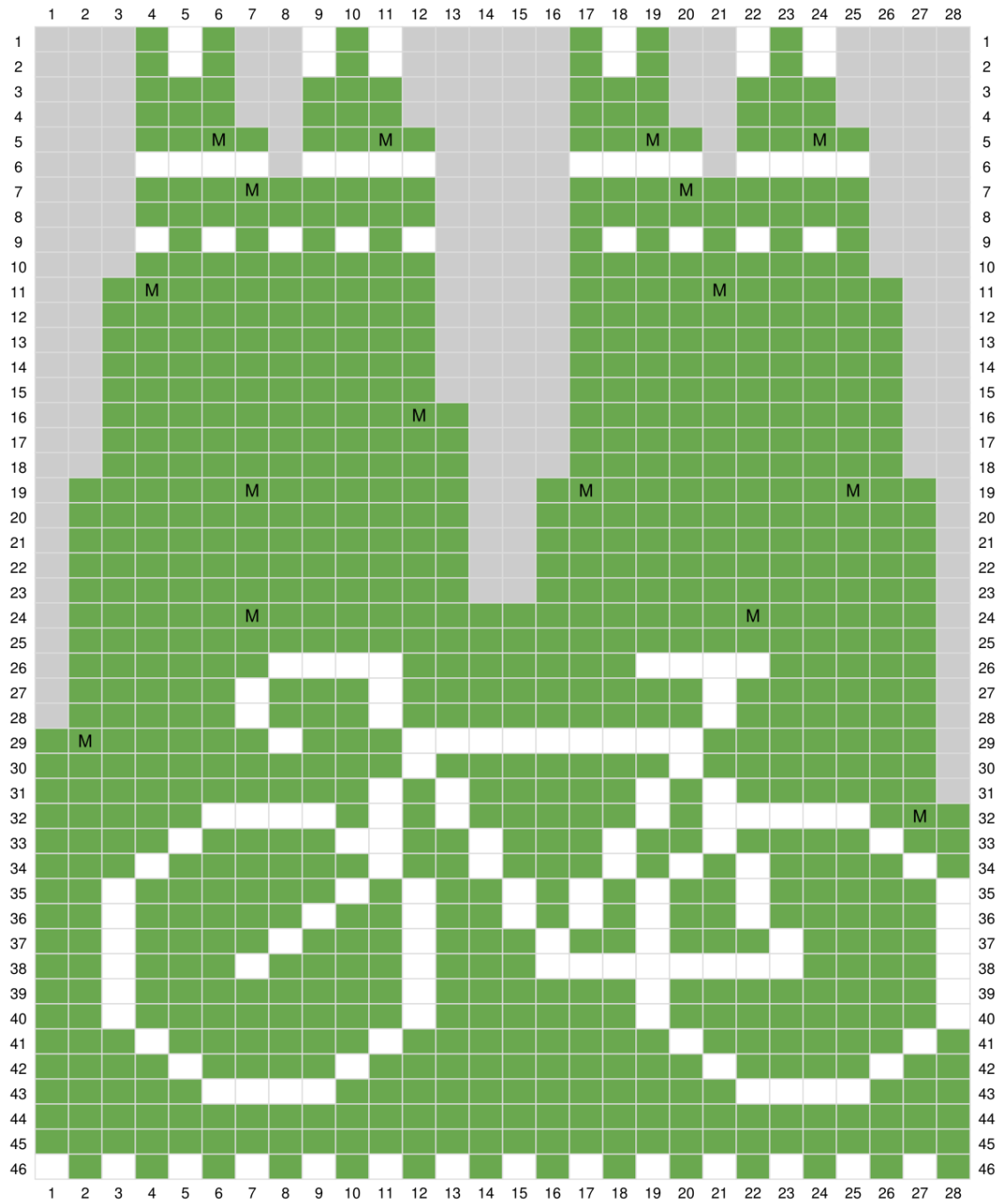
Changer pour l'aiguille 3 mm et tricoter 3 (3) 4 (4) 4 (4) cm en côtes (1 m end, 1 m env).

Rabattre les m end sur les m end, les m env sur les m env.

Tricoter une autre manche à l'identique.

Couper et cacher les fils, laver et mettre à sécher à plat.

## Diagramme A



- C1
- C2
- Pas de mailles
- M Augmentation