



TUTORIEL TRICOT

Love Games

Pull

Design: [AnxiousGirlKnits](#) | Hobbii Design

MATÉRIEL

5 (6) 6 (7) pelotes de Hobbii Amigo Chunky
couleur A02, Ecrû

5 (6) 6 (7) pelotes de Hobbii Amigo Chunky
couleur A47, Delicate Rose

1 (1) 1 (1) pelote de Hobbii Amigo Chunky
couleur A43, Bright Red

Aiguille circulaire 8mm, 80 cm
ou aiguilles droites

Aiguille circulaire 7 mm, 80 cm
ou aiguilles droites

Aiguille circulaire 7 mm, 40 cm

Marqueurs de maille
Aiguille à coudre

QUALITÉ DU FIL

 **Amigo Chunky**, Hobbii

100% Acrylique

100 g = 100 m

ÉCHANTILLON

10 cm x 10 cm = 10 m x 15 rangs sur les
aiguilles 8 mm

ABRÉVIATIONS

m end = maille endroit

m env = maille envers

m = maille(s)

2 m ens env = 2 mailles ensemble à l'envers

2 m ens end = 2 mailles ensemble à
l'endroit

GGTenv = glisser glisser tricoter ensemble à
l'envers

GGT = glisser glisser tricoter ensemble à
l'endroit

RAB = rabattre

END = endroit du travail

ENV = envers du travail

*= répéter cette section

QUESTIONS

En cas de questions sur ce modèle, veuillez écrire à support@hobbii.fr
Merci d'indiquer le nom et le numéro du modèle.

Amusez-vous bien!

TAILLE

S (M) L (XL)

MESURES À PLAT

Largeur: 51 (55) 61 (69) cm

Longueur: 58 (58) 61 (67) cm

INFORMATION SUR LE TUTORIEL

Le pull est tricoté de bas en haut en aller retour.
Des diminutions sont faites pour former
l'encolure. Les épaules sont horizontales et
cousues de manières invisibles. Les mailles sont
relevées pour les manches et ensuite tricotées
en aller retour. Les côtés et les manches sont
cousus ensemble. Les mailles sont relevées pour
le col et ensuite tricotées en rond. Les touches
de finitions pour le cœur sont ajoutées avec un
point droit.

HASHTAGS POUR LES RÉSEAUX SOCIAUX

#HobbiiLoveGames

#hobbiiDesign

ACHETEZ VOTRE FIL ICI

<http://shop.hobbii.fr/love-games-pull>



Tutoriel



INFO ET CONSEILS

Codes couleurs

C1: couleur A02, Ecrú

C2: couleur A47, Delicate Rose

C3: couleur A43, Bright Red

Couper C1 et C2 en 4 petites balles d'environ 12 m de chaque couleur, vous finissez par travailler avec 7 balles en même temps (photo ci-dessus).

Un "damier" est un carré de couleur (9 m x 13 rangs). Un "rang de damiers" est le rang entier de ceux-ci.

CORPS

Devant

Avec les aiguilles 7 mm, monter 53 (57) 63 (71) m avec la méthode continentale avec C3. Changer pour C1 tricoter en côte 1/1 jusqu'à ce que la pièce mesure 5 cm depuis le rang de montage. S'assurer que votre dernier rang est un rang END.

Changer pour les aiguilles 8 mm. Vous allez travailler en jersey pour le reste du corps.

Tandis que vous travaillez en jersey vous devrez utiliser la technique de l'intarsia pour changer de couleur pour les damiers. Ce qui veut dire que vous devez croiser les fils ensemble quand vous changez de couleur pour éviter les trous. Travailler comme ceci: à chaque changement de couleur, l'ancienne couleur est amenée au dessus de la nouvelle couleur et la nouvelle couleur est relevée par dessous l'ancienne couleur et est travaillée à partir d'ici. Le chevauchement des fils attrape l'ancienne couleur, les deux brins sont liés et empêche les trous au changement de couleur.

Quand vous attachez les couleurs initialement pour le premier rang de damiers vous ne pouvez pas croiser pour fermer les trous. À la place attrapez la nouvelle couleur sur l'ENV une maille avant de devoir changer de couleur. Vous faites ceci en enroulant la nouvelle couleur autour de du fil existant, ensuite quand vous faites la dernière maille avec la couleur existante cela devrait l'attraper.

Votre premier rang sera un rang ENV donc tricoter toutes les m à l'envers. Ensuite tricoter le motif en m end comme ci-dessous:

Couleur 1 - 0 (0) 0 (4) m
Couleur 2 - 4 (6) 9 (9) m
Couleur 1 - 9 (9) 9 (9) m
Couleur 2 - 9 (9) 9 (9) m
Couleur 1 - 9 (9) 9 (9) m
Couleur 2 - 9 (9) 9 (9) m
Couleur 1 - 9 (9) 9 (9) m
Couleur 2 - 4 (6) 9 (9) m
Couleur 1 - 0 (0) 0 (4) m

Ceci est votre premier rang de damiers.

Continuer en jersey en suivant le motif ci-dessus pour créer les carrés de 13 rangs au total. Ne pas oublier de croiser les fils à chaque changement de couleur pour ne pas avoir de trous.

Après le rang 13, changer de couleur. Les carrés de couleur 1 deviennent des carrés de couleur 2 et vice versa. Pour changer de couleur, laisser environ 13 cm et couper les balles. Ensuite nouer la nouvelle couleur sur ce fil coupé. Le nœud est ensuite sur l'envers du tissu et vous pouvez serrer ou desserrer plus tard de sorte qu'il repose parfaitement à l'arrière.

Avec les couleurs changées tricoter 13 rangs ensuite changer de nouveau de couleur. Vous aurez 2 rangs de damiers pleins.

Vous allez maintenant travailler en suivant le motif ci-dessous, en commençant dans le coin inférieur droit marqué "1".

Quand vous avez atteint le rouge du coeur, ajouter la couleur de la même manière que pour ajouter le premier rang de damier, en l'attrapant en rang avant que vous vouliez changer de couleur.

Diagramme pour S

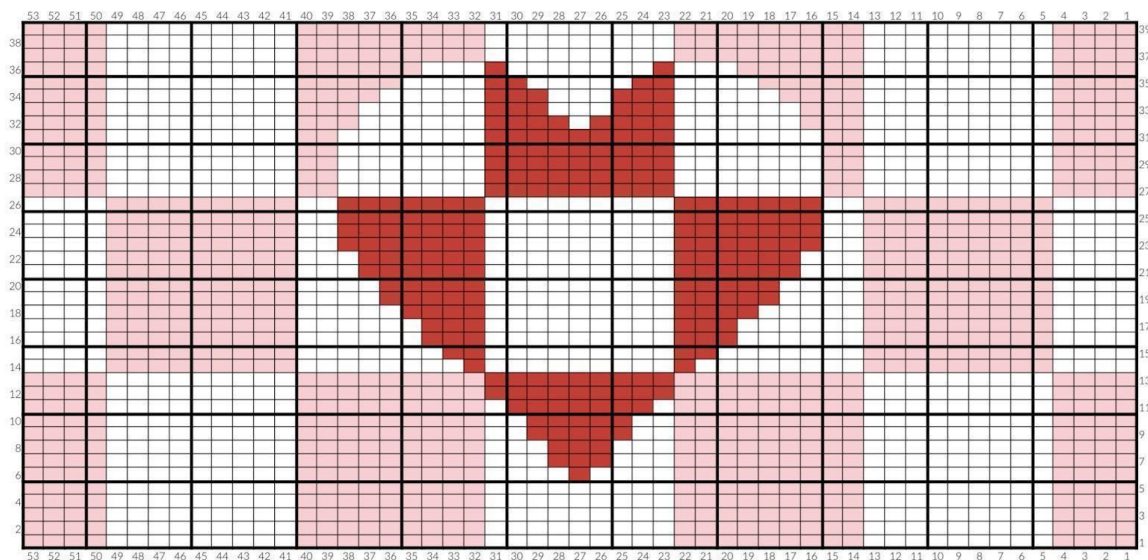


Diagramme pour M

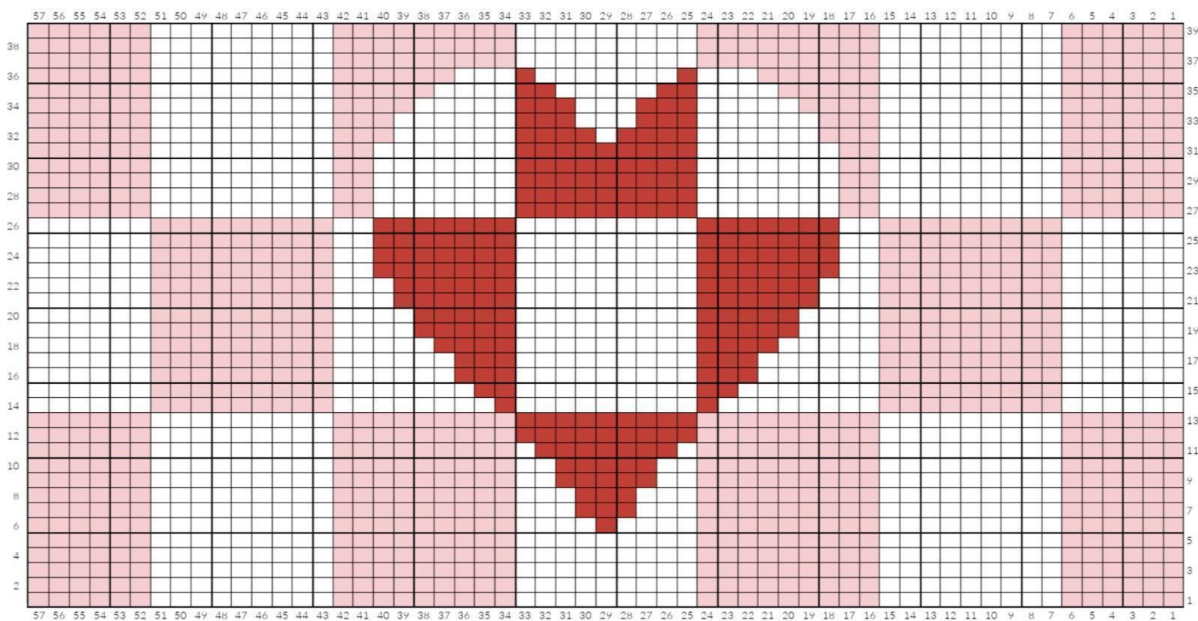


Diagramme pour L

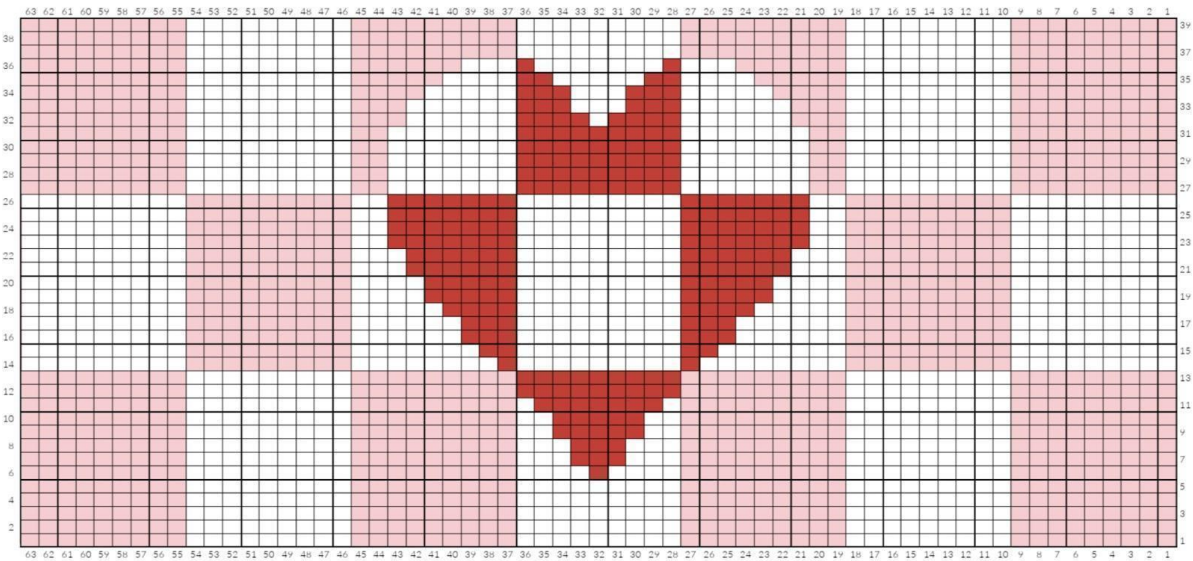
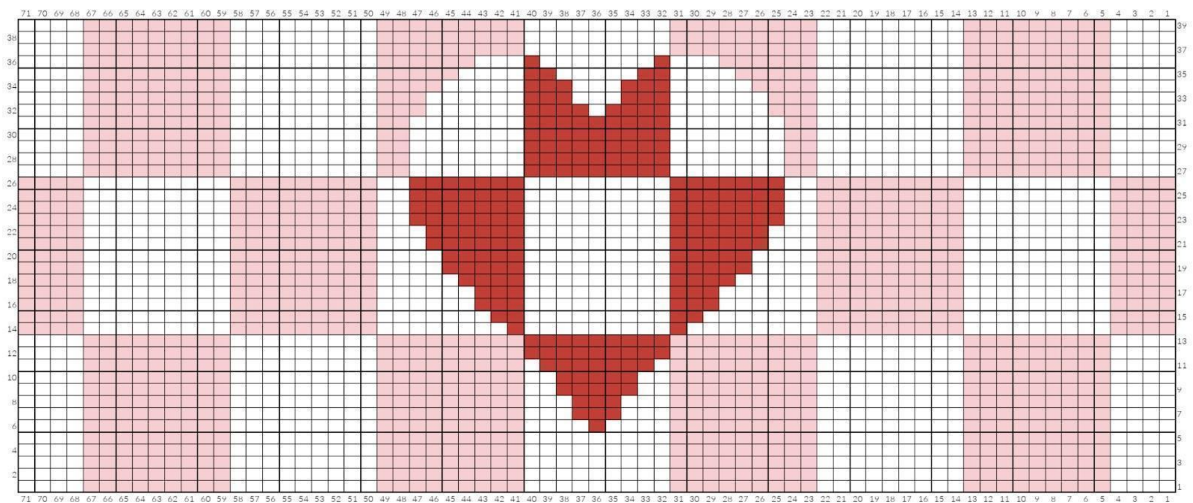


Diagramme pour XL



Changer les couleurs de nouveau, cette fois travailler 9 (9) 13 (9) rangs. S'assurer que votre dernier rang est un rang ENV.

Pour la taille L seulement changer les couleurs quand vous êtes à la fin d'un rang de damiers.

Toutes les tailles; Vous allez maintenant commencer à former l'encolure:

23 (24) 27 (30) m end, RAB 7 (9) 9 (11), 23 (24) 27 (30) m end

Vous pouvez soit garder l'épaule droite (quand vous le regardez) sur l'aiguille ou la mettre sur un reste de fil pour plus tard.

ÉPAULE GAUCHE DEVANT

Rang 1 ENV: tout en m env

Rang 2 END: GGT, m end sur les m restantes.

Rang 3 ENV: tout en m env

Tailles S, M, XL: Rang 3 est le 13ème rang dans ces couleurs. Échanger de couleurs.

Rang 4 END: GGT, m end sur les m restantes.

Rang 5 ENV: tout en m env

Rang 6 END: GGT, m end sur les m restantes.

Rang 7 ENV: tout en m env

Rang 8 END: GGT, m end sur les m restantes.

Rang 9 ENV: tout en m env

Rang 10 END: tout en m end

Rang 11 ENV: tout en m env

Rang 12 END: RAB toutes les 19 (20) 23 (26) mailles restantes.

Pour rabattre en intarsia, rabattre jusqu'à ce qu'il reste une maille avant le changement de couleur, croiser les fils et tricoter avec la couleur suivante. Continuer de rabattre comme normalement. Le rabattage doit maintenant être un changement de couleur propre aligné avec les carrés.

Rabattre les deux épaules de cette manière.

Astuce: laisser un long fil pour coudre les épaules ensemble

ÉPAULE DROITE DEVANT

Nouer à l'intérieur de l'encolure sur l'ENV, vous devez avoir 23 (24) 27 (30) m sur l'aiguille.

Rang 1 ENV: tout en m env

Rang 2 END: tout en m end sauf les deux dernières, 2 m ens end.

Rang 3 ENV: tout en m env

Tailles S, M, XL: Rang 3 est le 13ème rang dans ces couleurs. Échanger de couleurs.

Rang 4 END: tout en m end sauf les deux dernières, 2 m ens end.

Rang 5 ENV: tout en m env

Rang 6 END: tout en m end sauf les deux dernières, 2 m ens end.

Rang 7 ENV: tout en m env

Rang 8 END: tout en m end sauf les deux dernières, 2 m ens end.

Rang 9 ENV: tout en m env

Rang 10 END: tout en m end

Rang 11 ENV: tout en m env

Rang 12 END: RAB toutes les 19 (20) 23 (26) mailles restantes.

CORPS

Dos

Avec les aiguilles 7 mm, monter 53 (57) 63 (71) m avec la méthode continentale avec C3.
Changer pour C1 tricoter en côtes 1/1 jusqu'à ce que la pièce mesure 5 cm depuis le rang de montage. S'assurer de finir avec un rang END.

Changer pour les aiguilles 8 mm. Vous allez travailler en jersey pour le reste du corps.

Travailler en intarsia de la même façon que pour le devant.

Votre premier rang sera un rang ENV donc tricoter toutes les m à l'envers. Ensuite tricoter le motif en m end comme ci-dessous:

Couleur 1 - 0 (0) 9 (4) m

Couleur 2 - 4 (6) 9 (9) m

Couleur 1 - 9 (9) 9 (9) m

Couleur 2 - 9 (9) 9 (9) m

Couleur 1 - 9 (9) 9 (9) m

Couleur 2 - 9 (9) 9 (9) m

Couleur 1 - 9 (9) 9 (9) m

Couleur 2 - 4 (6) 0 (9) m

Couleur 1 - 0 (0) 0 (4) m

Continuer en jersey en suivant le motif ci-dessus pour créer les carrés.

Après le rang 13 changer de couleur avec la même méthode que pour le devant. Avec les couleurs échangées travailler 13 rangs ensuite changer de couleur de nouveau. Continuer de répéter ceci jusqu'à avoir un total de 6 (6) 6 (7) rangs de damiers complets fait de 13 rangs chacun.

Échanger les couleurs pour la dernière fois et travailler 7 (7) 11 (7) rangs.

S'assurer que votre dernier rang est un rang ENV. Vous allez maintenant former l'encolure.

19 (20) 23 (26) m end, RAB 15 (17) 17 (19), 19 (20) 23 (26) m end

Vous pouvez soit garder l'épaule droite (quand vous le regardez) sur l'aiguille ou la mettre sur un reste de fil pour plus tard.

Rang 1: ENV tout en m env

Rang 2: END RAB toutes les 19 (20) 23 (26) m

Répéter pour l'autre épaule, nouer sur l'ENV à l'encolure.

Coudre les épaules ensemble en utilisant la méthode de couture invisible horizontale. S'assurer que les carrés correspondent.

COL

Changer pour l'aiguille circulaire 7 mm, 40 cm. En C1 relever 54 (56) 58 (62) m autour de l'encolure et marquer le début avec un marqueur de maille. Si vous relever quelques mailles de plus ou de moins c'est bon, s'assurer simplement d'avoir un nombre pair.

Tricoter en côte 1/1 *1 m end, 1 m env* répéter, jusqu'à ce que la pièce mesure 8 cm, si vous souhaitez un col plié plus large ou petit vous pouvez changer ici, mais rappelez-vous que ça quantité de fil nécessaire.

Rabattre toutes les mailles, en laissant un long fil pour coudre avec les mailles du bas. (J'ai utilisé la méthode de rabattage super élastique)

(Astuce: vérifier que vous pouvez passer la tête avant de coudre)

Plier le col de façon à avoir le rang de rabattage à l'intérieur et en utilisant une aiguille à coudre faire un point souple pour coudre. Ne pas trop tirer ou vous ne pourrez plus l'élargir pour passer votre tête.

MANCHES

Répéter cette section deux fois, une pour chaque manche.

Depuis l'ourlet compter 3.5 (3.5) 4 (4) rangs de damiers et placer un marqueur de chaque côté du dos et du devant, ceci marque les emmanchures pour vos manches. Le nombre total de carrés doit être de:

Tailles S + M: moitié, 2, 1 avec la couture d'épaule au milieu, 2, moitié

Taille L: 6

Taille XL: 3, 1 avec la couture d'épaule au milieu, 3

Elle doit mesurer 55 (55) 55 (62) cm d'un marqueur à l'autre.

POUR LES TAILLES S + M

Avec l'END face à vous, nous allons maintenant relever les mailles pour la manche. Quand vous relevez les mailles pour la manche, elles doivent être en continuité du motif damier du corps, en utilisant les aiguilles 8 mm. Pour assurer la continuité des carrés, s'assurer de relever dans le premier et dernier rang de chaque couleur (sauf dans les 5 m comme ce n'est pas un carré entier, il suffira juste d'un des rangs de bordure)

Couleur 1 - 5 m

Couleur 2 - 9 m

Couleur 1 - 9 m

Couleur 2 - 13 m

Couleur 1 - 9 m

Couleur 2 - 9 m

Couleur 1 - 5 m

Vous avez maintenant 59 m sur l'aiguille. Comme vous travaillez en jersey en aller retour, votre rang suivant sera un rang ENV, continuer en couleur comme vous l'avez fait pour le corps, mais sur l'épaule de couleur 2 qui est de 13 m nous allons diminuer pour avoir 9 m comme ceci;

1 m env, 2 m ens env, 2 m env, 2 m ens env, GGTEnv, 1 m env, GGTEnv, 1 m env.

Vous aurez 55 m restantes.

Continuer comme normalement jusqu'à la fin du rang. Continuer en suivant le motif pour:

Taille S - 8 rangs de plus

Taille M - 6 rangs de plus

Vous devriez avoir un carré entier en incluant la section du corps.

Changer les couleurs comme vous l'avez fait pour le corps et continuer normalement en travaillant 13 rangs pour chaque rang de damiers, ensuite échanger de couleur.

Sans inclure le rang de damiers le plus petit de la taille S - 8 rangs / M - 6 rangs, travailler 3 rangs de damiers complets. Sur le 4ème rang de damiers, travailler 12 rangs. Le 13ème rang sera un rang de diminution.

Continuer vers la section diminution du poignet.

POUR LA TAILLE L

Comme le corps s'est terminé avec des carrés damiers complets, les manches devront être de couleurs opposées pour continuer le motif damier.

Avec l'END face à vous relever les mailles pour la manche. Quand vous relevez les mailles pour la manche, elles doivent être en continuité du motif damier du corps, en utilisant les aiguilles 8 mm. Pour assurer la continuité des carrés, s'assurer de relever dans le premier et dernier rang de chaque couleur.

Sur la manche droite, quand vous le regardez depuis le devant. Relever les couleurs opposées aux couleurs du corps, ce doit être comme suit;

Couleur 1 - 10 m

Couleur 2 - 9 m

Couleur 1 - 9 m

Couleur 2 - 9 m

Couleur 1 - 9 m

Couleur 2 - 10 m

Sur la manche gauche, quand vous le regardez depuis le devant. Relever les couleurs opposées aux couleurs du corps, ce doit être comme suit;

Couleur 2 - 10 m

Couleur 1 - 9 m

Couleur 2 - 9 m

Couleur 1 - 9 m

Couleur 2 - 9 m

Couleur 1 - 10 m

Vous aurez 56 m

Continuer comme avant en travaillant en aller retour. Compléter 4 rangs de damiers de 13 rangs chacun.

Pour le 5ème rang de damier, travailler 12 rangs - Le 13ème rang sera un rang de diminution pour le poignet.

Aller vers le bas jusqu'à la section diminution pour le poignet.

POUR LA TAILLE XL

Avec l'END face à vous relever les mailles pour la manche. Quand vous relevez les mailles pour la manche, elles doivent être en continuité du motif damier du corps, en utilisant les aiguilles 8 mm. Pour assurer la continuité des carrés, s'assurer de relever dans le premier et dernier rang de chaque couleur

Couleur 1 - 9 m

Couleur 2 - 9 m

Couleur 1 - 9 m

Couleur 2 - 13 m

Couleur 1 - 9 m

Couleur 2 - 9 m

Couleur 1 - 9 m

Vous aurez 67 m sur l'aiguille. Comme vous travailler en jersey en aller retour, votre rang suivant sera un rang ENV, continuer en couleur comme vous l'avez fait pour le corps, mais sur l'épaule où vous avez 13 mailles de couleur 2 nous devons diminuer pour avoir 9 mailles comme ceci:

1 m env, 2 m ens env, 2 m env, 2 m ens env, GGTEnv, 1 m env, GGTEnv, 1 m env.

Vous aurez 63 m restantes.

Continuer comme normalement jusqu'à la fin du rang. Continuer en suivant le motif pour 8 rangs de plus. Il doit être un carré entier en incluant la section du corps.

Changer de couleurs comme vous l'avez fait pour le corps et continuer normalement en travaillant les 13 rangs de damiers, ensuite échanger de couleurs.

Sans inclure les 8 rangs du rang de damiers, travailler 3 rangs de damiers complets de 13 rangs chacun. Sur le 4ème rang de damiers, tricoter 12 rangs. Le 13ème rang sera le rang de diminution ci-dessous.

DIMINUTIONS POUR LE POIGNET POUR TOUTES LES TAILLES

Changer pour les aiguilles 7 mm. Continuer avec les couleurs du damier - les diminutions sont faites dans le motif de damier.

ENV Rang 13 tailles S + M - 2 m ens env, 1 m env, GGTEnv, *2 m ens env x2, 1 m env, GGTEnv x 2* x5, 2 m ens end, 1 m env, GGTEnv (31 m restantes)

ENV Rang 13 taille L - 1 m env, *2 m ens env x2, 1 m env, GGTEnv x2* x6, 1 m env (32 m restantes)

ENV Rang 13 taille XL - *2 m ens env x2, 1 m env, GGTEnv x 2* x7 (35 m restantes)

Vous avez terminé les couleurs du damier. Les poignets seront travaillés en C1.

END Rang 14 tailles S + M - 1 m end, 2 m ens end, *GGT, 1 m end, 2 m ens end* x5 GGT, 1 m end. (19 m restantes)

END Rang 14 taille L - 1 m end, GGT, 1 m end, 2 m ens end, *GGT, 1 m end, 2 m ens end* x4, GGT, 1 m end, 2 m ens end, 1 m end. (20 m restantes)

END Rang 14 taille XL - *GGT, 1 m end, 2 m ens end* x7. (21 m restantes)

Tricoter en côte 1/1 pour 6 cm, le dernier rang doit être un rang END

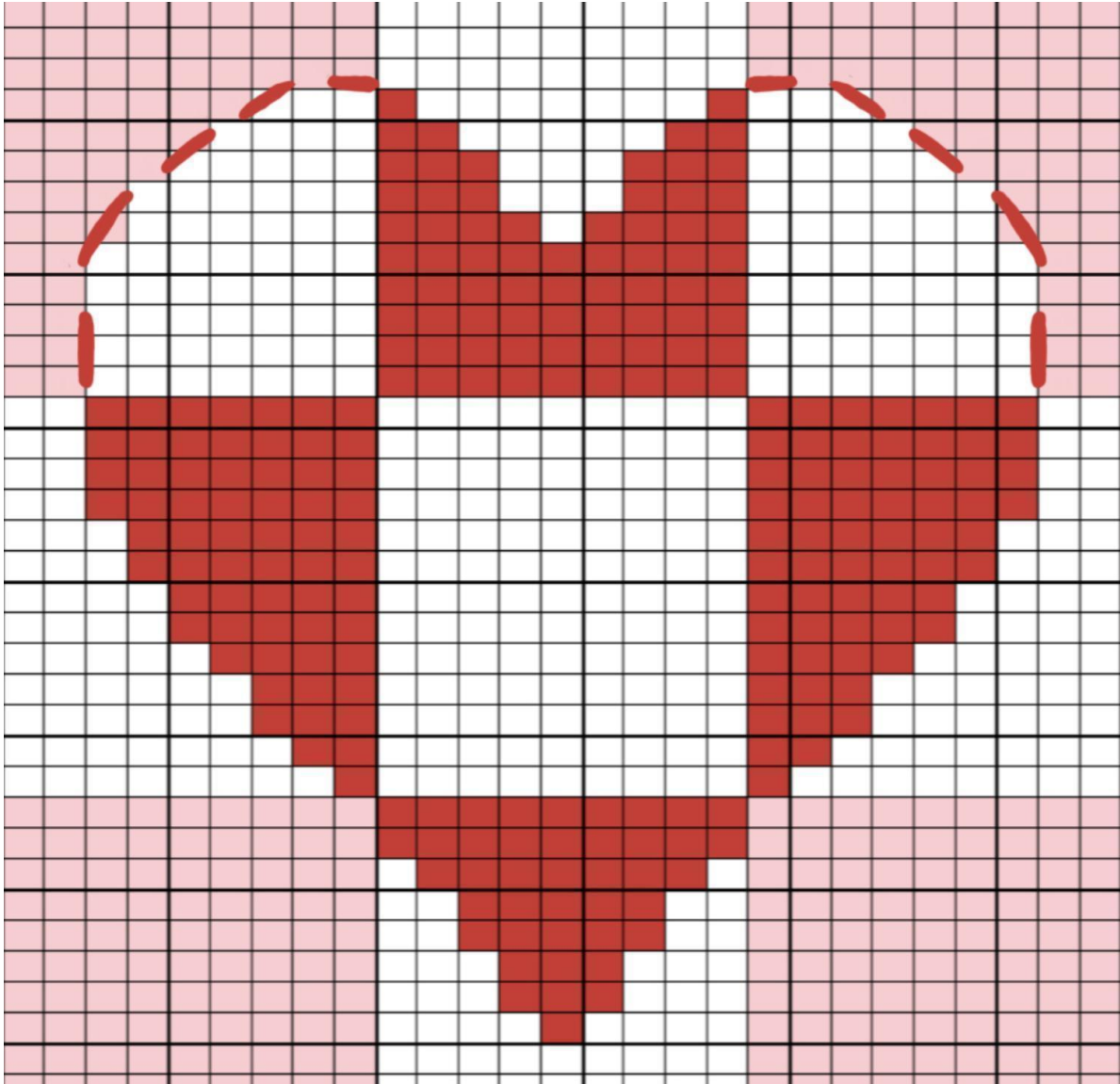
Changer pour C3 et travailler 1 rang de côte 1/1, rabattre de façon tubulaire.

TOUCHES DE FINITIONS

Vous avez presque terminé!

Utiliser une aiguille à coudre pour coudre votre travail ensemble en commençant par les poignets et le long des côtés en utilisant la méthode de la couture invisible horizontale.

Option: Pour faire ressortir le cœur, utiliser une aiguille à coudre, et C3 et faire un point droit tout autour de la courbe du cœur. Voir le diagramme ci-dessous pour de l'aide.



Il est temps de cacher tous ces fils.... Désolée qu'ils soient si nombreux!

Et voilà! Vous avez terminé!!

Identifiez-moi sur vos photos finales sur Instagram @anxiousgirlknits.

