



TUTORIEL CROCHET

# Amalie

Pull

Design: Miss Beetle | Hobbii Design


## MATÉRIEL


5 (6) 7 (7) pelotes de Diablo couleur 23  
7 (8) 9 (9) pelotes de Highland Wool couleur  
19

Crochet 5 mm

Aiguille à laine  
Marqueurs de maille  
Ciseaux

## QUALITÉ DU FIL

 **Diablo**, Hobbii  
40 % Acrylique, 30 % Mohair, 30 %  
Polyamide  
25 g = 225 m

 **Highland Wool**, Hobbii  
100 % laine Highland péruvienne  
50 g = 175 m

## ÉCHANTILLON

Échantillon 1, corps:  
10 cm x 10 cm = 17 m x 11 rangs

Échantillon 2, manches:  
10 cm x 10 cm = 18 m x 12 rangs

## ABRÉVIATIONS

ml = maille en l'air  
ms = maille serrée  
mc = maille coulée  
mc bar = maille coulée dans le brin arrière  
seulement  
demi-br = demi bride  
demi-br bar = demi bride dans le brin  
arrière seulement  
aug = augmentation  
dim = diminution

## QUESTIONS

En cas de questions sur ce modèle, veuillez écrire à [support@hobbii.fr](mailto:support@hobbii.fr)  
Merci d'indiquer le nom et le numéro du modèle.

Amusez-vous bien!

## TAILLE

S (M) L (XL)

## MESURES

Buste: 84 (94) 104 (116) cm  
Largeur: 51.8 (55.4) 62.7 (66.3) cm  
Longueur: 49.5 (50.1) 52 (52.5) cm

## INFORMATION SUR LE TUTORIEL

Le pull Amalie est le vêtement parfait pour aller faire une promenade en ville. Le pull est construit en crochétant 2 parties et 2 manches, en les assemblant et ajoutant des côtes. Le design est inspiré par le jardin Amalie à Copenhague et sa vue du dôme de l'église de Marbre.

## HASHTAGS POUR LES RÉSEAUX SOCIAUX

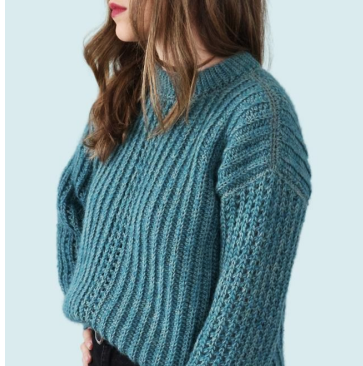
#hobbiiamalie  
#hobbiidesign

## OBTENEZ VOTRE FIL ET VOS ACCESSOIRES ICI

<http://shop.hobbii.fr/amalie-pull>



# Tutoriel



## INFO ET CONSEILS

Le pull Amalie est constitué de trois parties différentes: le devant, le dos et deux manches. Une fois crochétées, les parties sont assemblées ensemble. Enfin, les côtes sont ajoutées en bas du pull, des manches pour former les poignets et autour de l'encolure pour former le col. Toutes les pièces et les côtes sont travaillées en prenant deux fils ensemble: un fil de Highland Wool et un fil de Diablo.

Le corps (devant et dos) est principalement crochété avec des demi brides crochétées dans le brin arrière seulement. Tandis que les manches sont crochétées avec un point ajouré (une combinaison de demi brides dans le brin arrière, de mailles en l'air et de demi bride maille coulée dans le brin arrière). Les côtes sont crochétées avec des mc dans le brin arrière.

Le design est inspiré par un charmant endroit à Copenhague: le jardin Amalie. Le point ajouré au centre et les manches ressemblent aux colonnes abstraites qui décorent le jardin. La couleur choisie est une référence au magnifique dôme de l'église Marble, qui peut être visible à partir d'ici. Portez-le et sentez-vous comme lors d'une promenade autour de ce bel endroit dans la ville danoise.

**Point fantaisie (demi-br mc bar) :** maille coulée à partir d'une demi-bride et réalisée dans le brin arrière d'une maille.

Faire un jeté sur le crochet, insérer le crochet dans le brin arrière de la maille suivante, faire un jeté et tirer le fil au travers de la maille = 3 boucles sur le crochet, puis continuer de tirer le fil au travers des deux autres boucles. Youtube: <https://youtu.be/bnpqmTed7hs>

## Échantillon

En raison l'utilisation de différent points, il y a deux échantillon différents:

- Échantillon 1:

L'échantillon du corps est de 10 cm x 10 cm = 17 m x 11 rangs.



Pour tester la tension, crocheter un échantillon de 20 mailles x 14 rangs.

Faire 21 ml

Rang 1: 1 demi-br dans la deuxième ml, 19 demi-br. Faire 1 ml et tourner.

Rang 2: 19 demi-br bar, 1 demi-br. Faire 1 ml et tourner.  
Répéter le rang 2 jusqu'au rang 14. Arrêter.

Mesurer une carré de 10 cm au centre de l'échantillon. Vous devez avoir 17 m x 11 rangs.

- Échantillon 2:

L'échantillon des manches est de 10 cm x 10 cm = 18 m x 12 rangs.



Pour tester la tension, crocheter un échantillon de 21 mailles x 14 rangs.

Faire 22 ml

Rang 1: 1 demi-br dans la deuxième ml, 1 ml, [1 demi-br bar, 1 ml et sauter 1 m] 9 fois, 1 demi-br. Faire 1 ml et tourner.

Rang 2: 20 demi-br mc bar, 1 demi-br mc. Faire 1 ml et tourner.

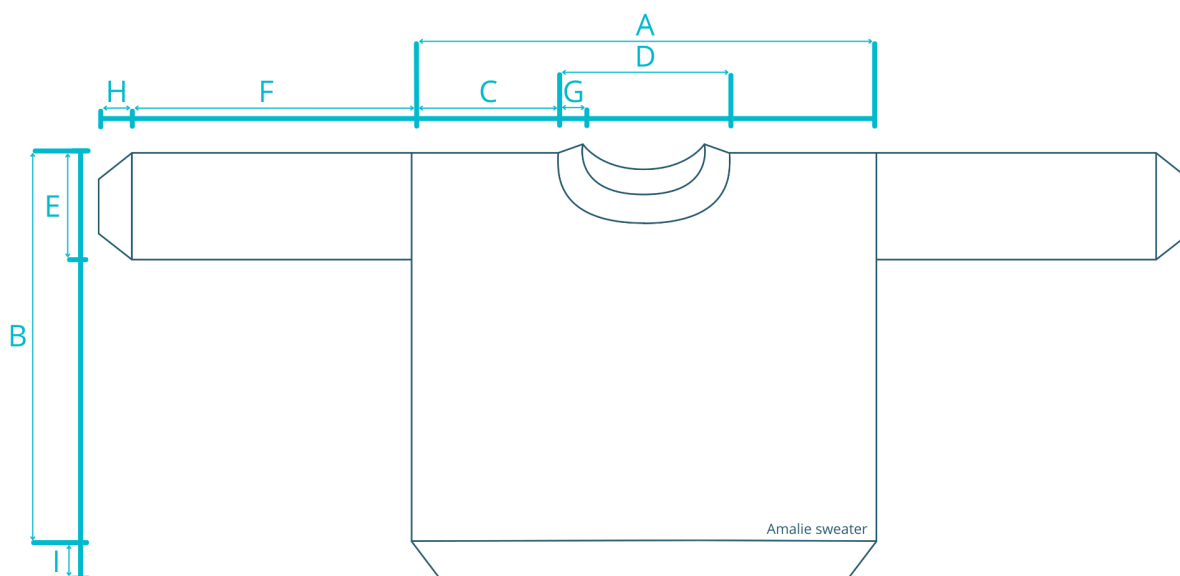
Rang 3: [1 demi-br bar, 1 ml et sauter 1 m] 10 fois, 1 demi-br. Faire 1 ml et tourner.

Répéter les rangs 2 et 3 jusqu'au rang 14.

Mesurer une carré de 10 cm au centre de l'échantillon. Vous devez avoir 18 m x 12 rangs.



## Mesures



		S	M	L	XL
<b>A</b>	Largeur	<b>51.8 cm</b>	<b>55.4 cm</b>	<b>62.7 cm</b>	<b>66.3 cm</b>
<b>B</b>	Longueur*	<b>47 cm</b>	<b>47.6 cm</b>	<b>49.4 cm</b>	<b>50 cm</b>
<b>C</b>	Largeur d'épaule	<b>14.5 cm</b>	<b>16.3 cm</b>	<b>18.1 cm</b>	<b>20 cm</b>
<b>D</b>	Largeur d'encolure*	<b>22.7 cm</b>	<b>22.7 cm</b>	<b>26.3 cm</b>	<b>26.3 cm</b>
<b>E</b>	Emmanchure/ Largeur de manche	<b>17.5 cm</b>	<b>18.3 cm</b>	<b>19.1 cm</b>	<b>20.8 cm</b>
<b>F</b>	Longueur de manche*	<b>38.3 cm</b>	<b>39.4 cm</b>	<b>38.3 cm</b>	<b>35 cm</b>
<b>G</b>	Col	<b>3.8 cm</b>			
<b>H</b>	Côte des manches/ Poignet	<b>3.2 cm</b>			
<b>I</b>	Côtes du bas	<b>2.5 cm</b>			

\*Sans côtes

## DEVANT

Crocheter en aller retour. Cette pièce inclut 5 sections: épaule droite, diminution d'encolure, centre du pull, augmentation d'encolure et épaule gauche. Vous pouvez utiliser un marqueur de maille pour marquer la première m de chaque section - ceci vous aidera à compter les rangs.



### Épaule droite (quand le pull est porté)

Faire 81 (82) 85 (86) ml

Rang 1: 1 demi-br dans la deuxième ml, 79 (80) 83 (84) demi-br. Faire 1 ml et tourner.

Rang 2: 79 (80) 83 (84) demi-br bar, 1 demi-br. Faire 1 ml et tourner.

Répéter le rang 2 jusqu'au rang 16 (18) 20 (22). Ensuite, continuer avec la section "Diminution d'encolure".

### Diminution d'encolure

Rang 1: 72 demi-br bar, 1 demi-br. Faire 1 ml et tourner.

Rang 2: 1 dim en demi-br bar, 70 demi-br bar, 1 demi-br. Faire 1 ml et tourner.

Rang 3: 70 demi-br bar, 1 dim en demi-br. Faire 1 ml et tourner.

Rang 4: 1 dim en demi-br bar, 68 demi-br bar, 1 demi-br. Faire 1 ml et tourner.

Rang 5: 68 demi-br bar, 1 dim en demi-br. Faire 1 ml et tourner.

Rang 6: 1 dim en demi-br bar, 66 demi-br bar, 1 demi-br. Faire 1 ml et tourner.

Rang 7: 67 demi-br bar, 1 demi-br. Faire 1 ml et tourner.

Répéter le rang 7 jusqu'au rang 10 (10) 12 (12). Ensuite, continuer avec la section "Centre du pull".

### Centre du pull

Rang 1: 2 demi-br bar, 1 ml, sauter 1 maille [1 demi-br bar, 1 ml, sauter 1 maille] 32 fois, 1 demi-br. Faire 1 ml et tourner.

Rang 2: 67 demi-br mc bar, 1 demi-br mc. Faire 1 ml et tourner.

Rang 3: 2 demi-br bar, 1 ml, sauter 1 maille [1 demi-br bar, 1 ml, sauter 1 maille] 32 fois, 1 demi-br. Faire 1 ml et tourner.

Rang 4: 67 demi-br mc bar, 1 demi-br mc. Faire 1 ml et tourner.

Rang 5: 2 demi-br bar, 1 ml, sauter 1 maille [1 demi-br bar, 1 ml, sauter 1 maille] 32 fois, 1 demi-br. Faire 1 ml et tourner.

Rang 6: 67 demi-br mc bar, 1 demi-br mc. Faire 1 ml et tourner.

Rang 7: 67 demi-br bar, 1 demi-br. Faire 1 ml et tourner.

Répéter le rang 7 jusqu'au rang 10 (10) 12 (12). Ensuite, continuer avec la section "Augmentation d'encolure".

### **Augmentation d'encolure**

Rang 1: 67 demi-br bar, 1 aug en demi-br. Faire 1 ml et tourner.

Rang 2: 1 aug en demi-br bar, 67 demi-br bar, 1 demi-br. Faire 1 ml et tourner.

Rang 3: 69 demi-br bar, 1 aug en demi-br. Faire 1 ml et tourner.

Rang 4: 1 aug en demi-br bar, 69 demi-br bar, 1 demi-br. Faire 1 ml et tourner.

Rang 5: 71 demi-br bar, 1 aug en demi-br. Faire 8 (9) 12 (13) ml et tourner.

Aller aux instructions "Épaule gauche".

### **Épaule gauche**

Rang 1: 1 demi-br dans la deuxième ml, 6 (7) 10 (11) demi-br, 72 demi-br bar, 1 demi-br. Faire 1 ml et tourner.

Rang 2: 79 (80) 83 (84) demi-br bar, 1 demi-br. Faire 1 ml et tourner.

Répéter le rang 2 jusqu'au rang 16 (18) 20 (22). Sur le dernier rang, ne pas faire 1 ml et arrêter.

### **DOS**

Crocheter en aller retour. Cette pièce inclut 4 sections: épaule droite, diminution d'encolure, augmentation d'encolure et épaule gauche. Vous pouvez utiliser un marqueur de maille pour marquer la première m de chaque section - ceci vous aidera à compter les rangs.



### **Épaule droite (quand le pull est porté)**

Répéter les instructions pour "Épaule droite" du devant.

### **Diminution d'encolure**

Rang 1: 76 (77) 80 (81) demi-br bar, 1 demi-br. Faire 1 ml et tourner.

Rang 2: 1 dim en demi-br bar, 74 (75) 78 (79) demi-br bar, 1 demi-br. Faire 1 ml et tourner.  
Rang 3: 74 (75) 78 (79) demi-br bar, 1 dim en demi-br. Faire 1 ml et tourner.  
Rang 4: 74 (75) 78 (79) demi-br bar, 1 demi-br. Faire 1 ml et tourner.  
Répéter le rang 4 jusqu'au rang 23 (23) 27 (27). Ensuite, continuer avec la section "Augmentation d'encolure".

### Augmentation d'encolure

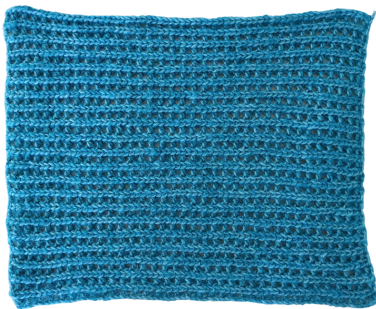
Rang 1: 1 aug en demi-br bar, 73 (74) 77 (78) demi-br bar, 1 demi-br. Faire 1 ml et tourner.  
Rang 2: 75 (76) 79 (80) demi-br bar, 1 aug en demi-br. Faire 4 ml et tourner.  
Aller aux instructions "Épaule gauche".

### Épaule gauche

Rang 1: 1 demi-br dans la deuxième ml, 2 demi-br, 76 (77) 80 (81) demi-br bar, 1 demi-br. Faire 1 ml et tourner.  
Rang 2: 79 (80) 83 (84) demi-br bar, 1 demi-br. Faire 1 ml et tourner.  
Répéter le rang 2 jusqu'au rang 16 (18) 20 (22). Sur le dernier rang, ne pas faire 1 ml et arrêter.

### Manche

Crocheter en aller retour. En faire deux.



Faire 70 (72) 70 (64) ml

Rang 1: 1 demi-br dans la deuxième ml, 1 ml et sauter 1 m, [1 demi-br, 1 ml et sauter 1 m] 33 (34) 33 (30) fois, 1 demi-br. Faire 1 ml et tourner.

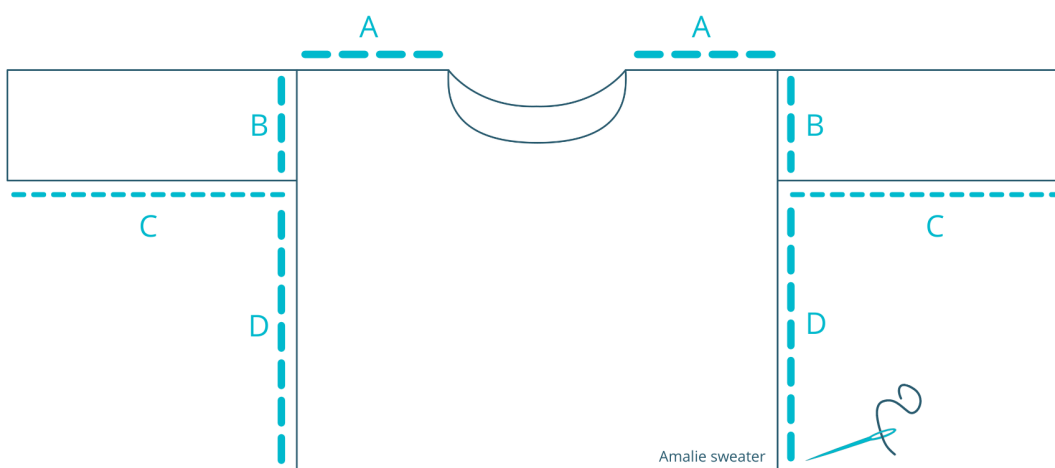
Rang 2: 68 (70) 68 (62) demi-br mc bar, 1 demi-br mc. Faire 1 ml et tourner.

Rang 3: [1 demi-br bar, 1 ml et sauter 1 m] 34 (35) 34 (31) fois. 1 demi-br. Faire 1 ml et tourner.

Répéter les rangs 2 et 3 jusqu'au rang 42 (44) 46 (50). Sur le dernier rang, ne pas faire 1 ml et arrêter.



## ASSEMBLAGE



Utiliser une aiguille à laine et seulement un fil de Highland Wool- ne pas prendre le fil de Diablo pour l'assemblage. Coudre en utilisant le point invisible.

Assembler le devant et le dos aux épaules (A). Ensuite, plier chaque manche et les assembler des deux côtés (B), avec la partie ouverte vers le bas. Coudre le côté ouvert de la manche (C). Enfin, assembler le dos et le devant sur les côtés (D).

## CÔTES



### Bas

Joindre le fil dans l'un des côtés en bas . Faire des ms régulièrement tout autour du bas jusqu'à retourner à la première m. Essayer de faire 3 ms pour 2 rangs sur le devant et le dos. Mc dans la première m.

Faire 7 ml

Rang 1: 1 mc dans la deuxième ml. 5 mc. Joindre avec 2 mc dans les 2 m suivantes du bord. Tourner

Rang 2: 5 mc bar, 1 mc. Faire 1 ml et tourner.

Rang 3: 6 mc bar. Joindre avec 1 mc dans la dernière m que vous avez jointe et 1 mc dans la m suivante du bord. Tourner

Rang 4: 5 mc bar, 1 mc. Faire 1 ml et tourner.

Rang 5: 6 mc bar. Joindre avec 2 mc dans les 2 m suivantes du bord. Tourner

Répéter les rangs de 2 à 5 jusqu'à avoir complété toutes les m autour du bas. Arrêter, en laissant un long fil pour coudre.

Assembler la fin des côtes au début et arrêter.

### Manches / Poignets

Joindre le fil dans l'un des côtés du poignet. Faire des ms régulièrement tout autour du poignet jusqu'à retourner à la première m. Essayer de faire 1 ms par rang dans la manche. Mc dans la première m.

Faire 9 ml

Rang 1: 1 mc dans la deuxième ml. 7 mc. Joindre avec 2 mc dans les 2 m suivantes du bord.

Rang 2: 8 mc bar. Faire 1 ml et tourner.

Rang 3: 8 mc bar. Joindre avec 2 mc dans les 2 m suivantes du bord.

Répéter les rangs 2 et 3 jusqu'à avoir complété toutes les m autour du poignet. Arrêter, en laissant un long fil pour coudre.

Assembler la fin des côtes du poignet au début et arrêter.

Répéter cette procédure pour l'autre manche.

### Encolure

Joindre le fil dans l'un des côtés de l'encolure. Faire des ms régulièrement tout autour de l'encolure jusqu'à retourner à la première m. Essayer de faire 3 ms pour 3 rangs et 1 ms par m dans l'encolure. Mc dans la première m.

Faire 19 ml

Rang 1: 1 mc dans la deuxième ml. 17 mc. Joindre avec 2 mc dans les 2 m suivantes du bord.

Rang 2: 18 mc bar. Faire 1 ml et tourner.

Rang 3: 18 mc bar. Joindre avec 2 mc dans les 2 m suivantes du bord.

Répéter les rangs 2 et 3 jusqu'à avoir complété toutes les m autour de l'encolure. Arrêter, en laissant un long fil pour coudre.



Assembler la fin des côtes de l'encolure au début. Plier le col vers l'intérieur et coudre les côtes à l'encolure- où le corps s'arrête et le commence. Arrêter.

### Amusez-vous!

Beatriz Cánovas · Miss Beetle

