



MODÈLE DE TRICOT

Cozy Celine

Pull

Conception : Sanna Mård Castman | Hobbii Design

FOURNITURES

4 (4) 5 (5) pelotes **Sunbird** couleur 13

Aiguilles circulaires: 3.5 mm, 40 cm. 3.5 mm, 60 cm. 4 mm, 60 ou 80 cm.

Aiguilles double pointes: 3.5 mm

QUALITÉ DES FILS

 **Sunbird**, Hobbii

100% Acrylique premium. 200 g = 500 m

ÉCHANTILLON

21 m et 30 rangs en suivant le point, en utilisant les aiguilles 4 mm = 10x10 cm.

Note! Faites un échantillon pour être sûr d'avoir les bonnes mesures. Changer pour des aiguilles plus petites ou plus grandes si nécessaire.

ABRÉVIATIONS

Rab = rabattre

Cont = continuer

END = endroit du travail

m = maille(s)

ENV = envers du travail

EXPLICATIONS

Tricoter le point en suivant les explications dans le texte.

Mailles lisières (m lis) = la première et la dernière mailles sont tricotées en maille endroit sur tous les rangs.

Augmenter 1 m (aug1) = Relever le brin entre les 2 m, le torsader et le tricoter à l'end.

Glisser une maille à l'end (gl 1 m) = gl 1 m comme pour la tricoter à l'endroit sur l'aiguille droite sans la tricoter.

Point jersey (jersey) = m end sur END, m env sur ENV.

TAILLES

XS-S (M-L) XL-2XL (3XL-4XL)

MESURES

Tour de buste (utilisateur): 80-90 (91-107) 108-130 (131-152) cm. Le pull est conçu pour avoir une aisance positive d'environ 25 cm comparé à votre tour de buste.

Manche à manche: 134 (146) 160 (169) cm

Longueur: 64 (66) 68 (70) cm

INFORMATIONS SUR LE MODÈLE

Un pull fin avec une belle structure et une belle ligne diagonale sur le devant et le dos, qui est formée à l'aide de mailles endroit et envers. Il est tricoté de bas en haut sur une aiguille 4 mm et il est assemblé avec des coutures latérales à la fin. Cozy Celine est tricoté dans un fil Sunbird qui donne un beau jeu de couleurs à votre pull.

Remarque ! Pour obtenir les mêmes couleurs sur les manches et les épaules, il sera peut-être nécessaire de couper les pelotes de fil pour que le déroulement des couleurs soit le même sur le devant et le dos.

HASHTAGS POUR LES RÉSEAUX SOCIAUX

#hobbiidesign #hobbiicozyceline

ACHETEZ VOTRE FIL ICI

<http://shop.hobbii.fr/cozy-celine-pull>

QUESTIONS

En cas de questions sur ce modèle, veuillez écrire à support@hobbii.fr
Merci d'indiquer le nom et le numéro du modèle.

Amusez-vous bien!

Modèle



CONSTRUCTION

Le pull est tricoté en 2 pièces séparées, Dos et Devant, de bas en haut.

Les manches sont formées en augmentant des nouvelles m de chaque côté.

Le point texturé est constitué de lignes verticales et horizontales en m end.

Former la diagonale : Avec un nombre x de rangs entre, ajouter 4 m à l'extrémité d'un rang horizontal de m end. De cette façon, les lignes se rencontreront en angle.

DOS

Avec les aiguilles circulaires 3.5 mm, 60 cm, monter 118 (138) 158 (188) m.

Bordure roulée:

Rang 1: ENV Tricoter en m env

Changer pour les aiguilles circulaires 4 mm, 60 ou 80 cm

Rangs 2-7: Tricoter en jersey. (ne pas oublier les m lis)

Cela crée une bordure qui roule un peu.

Mesurer à partir d'ici.

Rang END suivant:

Rang 1: m lis, gl 1 m, 4 m env, gl 1 m *4 m env, gl 1 m*, répéter *-* jusqu'à la dernière m, m lis.

Rang 2: tricoter en m end sur m end et m env sur m env.

Rang 3: m lis, 2 m end, 3 m env, gl 1 m, répéter *-* (*-* rang 1) jusqu'à la dernière m, m lis.

Rang 4: = rang 2

Rang 5: m lis, 3 m end, 2 m env, gl 1 m, répéter *-*(-* rang 1) jusqu'à la dernière m, m lis.

Rang 6: = rang 2

Rang 7: m lis, 4 m end, 1 m env, gl 1 m, répéter *-*(-* rang 1) jusqu'à la dernière m, m lis.

Rang 8: = rang 2

Rang 9: m lis, 5 m end, gl 1 m, répéter *-* (*-* rang 1) jusqu'à la dernière m, m lis.

Rang 10: m end sur m end et m env sur m env jusqu'à ce qu'il reste 6 m. 5 m end, m lis.

Rang 11: m lis, m end jusqu'au premier *-*, tricoter comme suit: 1 m end, 3 m env, gl 1 m, répéter *-* (*-* rang 1) jusqu'à la dernière m, m lis.

Rang 12: = rang 2

Rang 13: m lis, m end jusqu'au premier *-*, tricoter comme suit: 2 m end, 2 m env, gl 1 m, répéter *-*(-* rang 1) jusqu'à la dernière m, m lis.

Rang 14: = rang 2

Rang 15: m lis, m end jusqu'au premier *-*, tricoter comme suit: 3 m end, 1 m env, gl 1 m, répéter *-* (*-* rang 1) jusqu'à la dernière m, m lis.

Rang 16: = rang 2

Rang 17: m lis, m end jusqu'au premier *-* tricoter comme suit: 4 m end, gl 1 m, répéter *-* jusqu'à la dernière m, m lis.

Rang 18: tricoter en m end sur m end et m env sur m env jusqu'à ce qu'il reste 11 m. 10 m end, m lis.

Répéter les rangs 11-18.

Note! A chaque fois que vous tricotez le rang 18, étendre la ligne de m end horizontale en ajoutant 4 m à la fin de celle ci, tricoter en m end des nouvelles m.

MANCHES

Changer pour les aiguilles circulaires 4 mm, 80 cm, quand le nombre de mailles augmente.

Quand le travail mesure 37 (38) 39 (40) cm donner forme aux manches comme ceci:

NOTE! Incorporer toutes les nouvelles m au point.

END: rang-aug: m lis, aug1, tricoter jusqu'à la dernière m, aug1, m lis.

Répéter le rang-aug sur l'END tous les 2 rangs encore 19 (19) 21 (21) fois = 158 (178) 202 (232) m.

Rang END suivant: Monter 61 (64) 67 (61) m, tricoter jusqu'à la fin du rang.

ENV: Monter 61 (64) 67 (61) m, tricoter jusqu'à la fin du rang.

= 280 (306) 336 (354) m. Toutes les m sont maintenant augmentées pour les manches.

Cont droit jusqu'à ce que la manche mesure 12 (12) 13 (13) cm.

Former les épaules et l'encolure:

END: Côté droit manche/épaule Rab 29 (33) 36 (38) m, tricoter jusqu'à la fin du rang.

ENV: Côté gauche manche/épaule Rab 29 (33) 36 (38) sts, tricoter jusqu'à la fin du rang.

END: Rab 29 (33) 36 (38) m, 63 (68) 76 (81) m end, rab 38 (38) 40 (40) m (= encolure), tricoter jusqu'à la fin du rang.

Finir chaque côté séparément

Côté gauche:

ENV: rab 29 (33) 36 (38) m, tricoter jusqu'à la fin du rang.

END: rab 2 sts (=encolure), tricoter jusqu'à la fin du rang.

ENV: rab 29 (32) 36 (38) m, tricoter jusqu'à la fin du rang.

END: rab 2 sts (=encolure), tricoter jusqu'à la fin du rang.

ENV: rab 30 (32) 36 (39) m.

Côté droit: tricoter de la même façon que pour le côté gauche mais en miroir. Rab pour l'encolure sur l'ENV.

DEVANT

Tricoter comme pour le DOS, mais en miroir (= la diagonale se rencontre sur l'épaule).

Vous pouvez tricoter exactement de la même façon que pour le dos mais la diagonale ne se rencontrera pas sur l'épaule, ce sera l'opposé. Former les épaules comme pour le dos.

NOTE:

Encolure: Quand le travail mesure 56 (58) 60 (62) cm rab 10 (10) 12 (12) m au centre. Finir chaque côté séparément.

Côté droit:

Former l'encolure: Depuis l'END rab tous les 2 rangs 6-3-2-2-2-1-1-1 m.

Quand les m sont rab pour l'encolure, former la manche/épaule:

ENV: rab 29 (33) 36 (38) m, tricoter jusqu'à la fin du rang.

END: tricoter jusqu'à la fin du rang.

ENV: rab 29 (33) 36 (38) m, tricoter jusqu'à la fin du rang.

END: tricoter jusqu'à la fin du rang.

ENV: rab 29 (32) 36 (38) m, tricoter jusqu'à la fin du rang.

END: tricoter jusqu'à la fin du rang.

ENV: rab 30 (32) 36 (39) m.

Côté gauche:

Tricoter de la même façon que pour le côté droit mais en miroir. Rab pour l'encolure sur l'ENV.

rab pour manche/épaule sur l'END. (la première fois ce sera sur le premier rang END après avoir formé l'encolure).

FINITION

Bloquer les pièces aux mesures.

Coudre les manche/épaule.

Col: Avec les aiguilles circulaires 3.5 mm, 60 cm, sur l'END, dans les m lis, relever 100 (100) 104 (104) m le long de l'encolure. Tricoter en côte 1/1 en rond pour 2 - 2,5 cm. rab en côte.

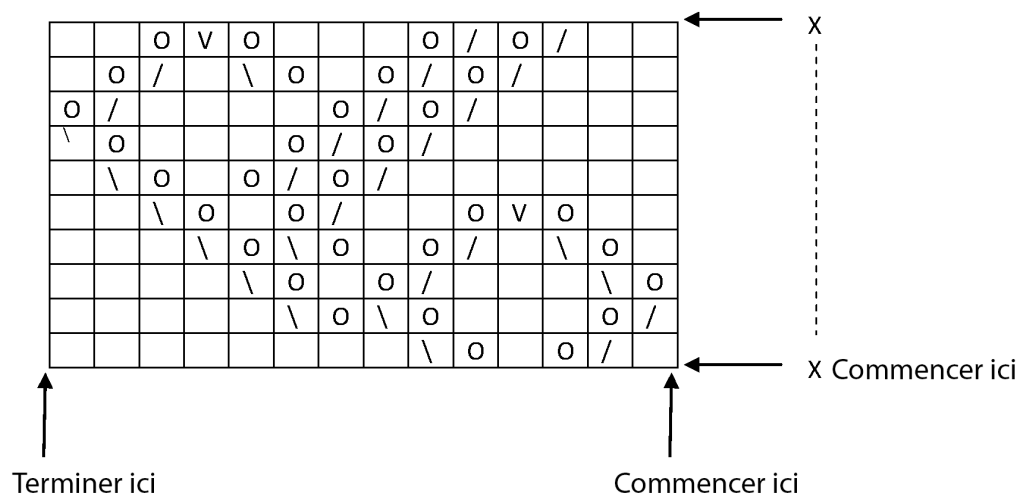
Coudre les les côtés et les manches.

Bordures des manches: Avec les aiguilles double pointes 3.5 mm, sur l'END, dans les m lis, relever les m le long de la bordure. En rond tricoter 1 tour en m end. Rab en m env.

Tricoter joyusement!

Sanna Mård Castman - Soolorado





end

/ 2 m ens à l'end

\ glisser 1 m à l'end, passer la m glissée par-dessus

o jeté

v glisser 2 m ens à l'end, passer les m glissées par-dessus