



TUTORIEL TRICOT

Horta

Haut

Design: Mil y un hilo | Hobbii Design

MATÉRIEL

6 (6) 8 (9) 11 pelotes de Baby Cotton Organic, coul 2

Aiguilles circulaires taille 3.5 mm
Arrête-mailles
Marqueurs de maille
Mètre ruban
Paire de ciseaux
Aiguille à laine

QUALITÉ DU FIL

 **Baby Cotton Organic**, Hobbii
100 % Coton Égyptien
50 g = 170 m

ÉCHANTILLON

10 cm x 10 cm = 22 m x 34 rangs au point jersey

ABRÉVIATIONS

diag. = diagramme
m end = maille endroit
MM = millimètres
m env = maille envers
END = endroit du travail
R/T = Rang ou Tour
M = marqueur de maille
m = maille(s)
jeté = faire un jeté
ENV = envers du travail

TAILLE

XS (S) M (L) XL

MESURES

Circonférence: 80 (80) 88 (95) 102 cm
Longueur: 36 (38) 40 (43) 50 cm

INFORMATION SUR LE TUTORIEL

Ce modèle est réalisé de bas en haut. Le haut est travaillé en rond avec des aiguilles circulaires. Les manches sont tricotées séparément, ensuite elles sont incorporées au reste du corps en utilisant les diminutions raglan.

HASHTAGS POUR LES RÉSEAUX SOCIAUX

#hobbiihorta
#hobbiidesign

ACHETEZ VOTRE FIL ICI

<https://shop.hobbii.fr/horta-haut>



QUESTIONS

En cas de questions sur ce modèle, veuillez écrire à support@hobbii.fr
Merci d'indiquer le nom et le numéro du modèle.

Amusez-vous bien!

Tutoriel



EXPLICATION POUR LE TUTORIEL

Point mousse (en rond)

Rangs impairs: mailles endroit tout le rang; Rangs pairs: mailles envers tout le rang.

Tricoter 2 mailles ensemble ou 2m ens end

Au lieu de tricoter une seule maille, tricoter 2 mailles ensemble à l'endroit.

SS

Surjet simple: glisser 1 m à l'end, tricoter 1 m end, passer la m glissée par-dessus la m tricotée.

SD

Surjet double: glisser 1 m à l'end, tricoter 2m ens end, passer la m glissée par-dessus la m tricotée.

Point jersey (en rond)

Tricoter en m end.

CORPS (TRAVAILLER DE BAS EN HAUT)

Bas de la pièce

Monter 177 (177) 193 (209) 225 mailles avec vos aiguilles circulaires taille 3,5 mm et placer un marqueur de maille pour marquer le début du tour. Ensuite, tricoter 2 tous au point mousse. Travailler Diagramme.

Après les 24 tours du Diagramme, continuer de tricoter normalement à l'end jusqu'à avoir une longueur totale de 10 (10) 12 (12) 14 cm. Diminuer 1 maille à la fin du dernier tour = 176 (176) 192 (208) 224 mailles.

Pince

Placer deux marqueurs de maille: un sur la maille 22 (22) 24 (26) 28 et le deuxième sur la maille 66 (66) 72 (78) 84.

Diminuer comme suit tous les 4ème tour 5 (4) 4 (4) 3 fois au total: SS, marqueur de maille, 2m ens end. Noter que le tour sans diminution est tricoté normalement
Après ces diminutions, vous devez avoir un total de 156 (160) 176 (192) 212 mailles sur vos aiguilles.

Ensuite, continuer en m end jusqu'à avoir une longueur totale de 28 (30) 32 (34) 40 cm.

Emmanchures

Déplacer votre marqueur de début du tour 5 (5) 5 (6) 6 mailles en arrière.

Après ceci, rabattre 10 (10) 10 (12) 12 mailles, tricoter 68 (70) 78 (84) 94 mailles end, rabattre 10 (10) 10 (12) 12 mailles et tricoter 68 (70) 78 (84) 94 mailles endroit.

Placer ces 136 (140) 156 (168) 188 mailles restantes en attente en attente sur un arrête mailles.

MANCHES (TRAVAILLER DE BAS EN HAUT)

Monter 113 (113) 129 (129) 145 mailles avec vos aiguilles circulaires tailles 3,5 mm et placer un marqueur de maille pour marquer le début du tour. Ensuite, tricoter 2 tours au point mousse. Travailler Diagramme.

Après les 24 tours du Diag, continuer en tricotant en m end normalement jusqu'à avoir une longueur totale de 10 (10) 12 (14) 14 cm.

Rabattre 10 (10) 10 (12) 12 mailles et placer les 102 (102) 118 (116) 132 mailles restantes en attente sur un arrête mailles.

Laisser la première manche de côté et travailler la deuxième manche de la même façon.

EMPIÈCEMENT

Glisser les mailles des manches de chaque côté du corps, en faisant coïncider les mailles rabattues. Maintenant, vous devez avoir un total de 340 (344) 392 (400) 452 mailles sur vos aiguilles.

Insérer 1 marqueur de maille au début de la manche et un autre à la fin de l'autre manche (= 4 marqueurs de maille).

Ensuite, tricoter 2 tours en m end normalement sur les 340 (344) 392 (400) 452 mailles de vos aiguilles. Ne pas être effrayé par les deux petits trous qui se forment sous les aisselles car ils seront cousus à la fin.

Raglan

Les diminutions pour le raglan doivent être faites au niveau des 4 marqueurs de mailles.

Pour chaque diminution procéder comme suit: 1 SS, 1 m end, M, 1 m end, 2m ens end.

Répéter ces diminutions tous les 4ème tour 5 (5) 5 (6) 6 fois au total. Une fois que vous avez terminé les diminutions, vous aurez un total de 300 (304) 352 (352) 404 mailles sur vos aiguilles.

Encolure

Tricoter 6 (4) 6 (8) 10 tours de plus en m end.

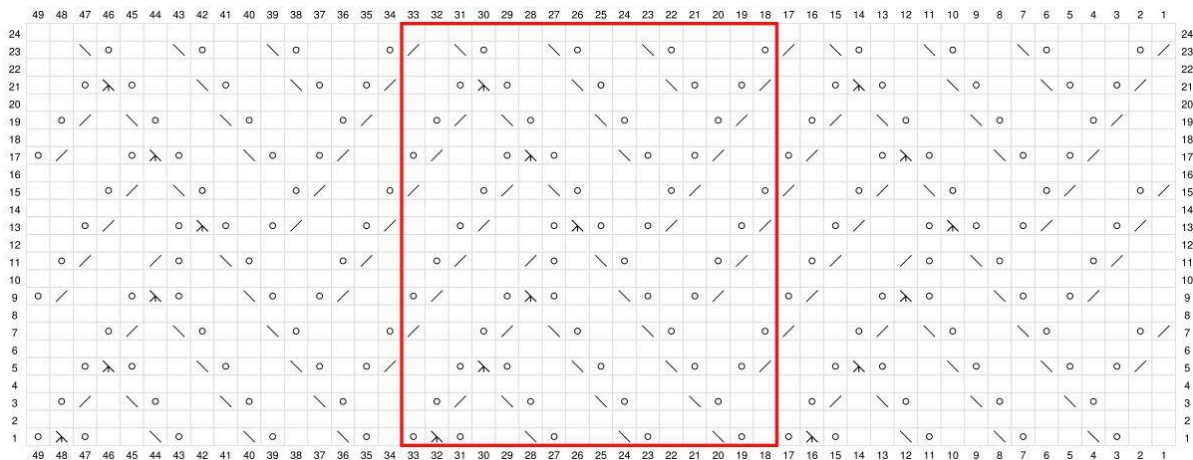
Répartir 24 (26) 28 (28) 34 diminutions (=2m ens end) sur le tour. Ensuite, tricoter le tour suivant en m end normalement.

Pour le tour suivant, faire des diminutions seulement pour les manches (identifiées grâce aux marqueurs de maille que vous avez utilisés pour les diminutions raglan) en les tricotant 2 par 2 en m end. Tricoter le tour suivant en m end normalement.

Assemblage

Rabattre les mailles en utilisant le rabattage en i-cord. Ensuite, coudre les ouvertures sous les manches

DIAGRAMME



 Maille endroit

 SS

 Tricoter 2 mailles ensemble à l'endroit

 Faire un jeté

 SD

 Répéter

Amusez-vous!

Aurélie de Mil y un hilo

