



MODÈLE DE CROCHET

# Tulipan

Robe

Conception : @j\_maklary | Hobbii Design

## FOURNITURES

1 (1) 2 (2) pelotes Twister couleur Jungle (18)

2 (2) 3 (3) pelote Twister Solid couleur Navy (106)

Crochet 3 mm

## QUALITÉ DES FILS

 **Twister**, Hobbii

55 % coton, 45 % acrylique  
250 g = 1000 m

 **Twister Solid**, Hobbii

55 % coton, 45 % acrylique  
100 g = 400 m

## ABRÉVIATIONS

Br = Bride

Mc = maille coulée

Ml = maille en l'air

Ms = maille serrée

2 br ens = 2 brides ensemble

Dim : diminution, 2 br ens ou 2 ms ens

Aug : augmentation, deux m dans la même m

## TAILLES

S (M) L (XL)

## MESURES

La robe se réalise selon vos mesures.

## INFORMATIONS SUR LE MODÈLE

Une jolie robe pour l'été, crochétée pour vous aller comme un gant.

*ATTENTION : La quantité de laine est indicatif et dépend de la longueur souhaitée, la silhouette et la tension du crochet.*

## HASHTAGS POUR LES RÉSEAUX SOCIAUX

#hobbiitulipan

#hobbiidesign

## OBTENEZ VOTRE FIL ET VOS ACCESSOIRES ICI

<https://shop.hobbii.fr/tulipan-robe>

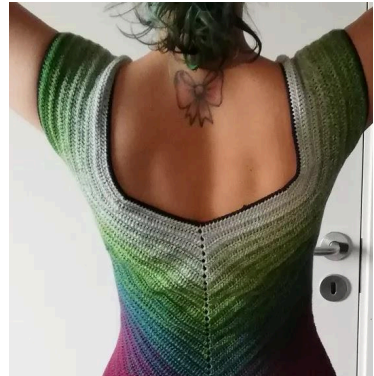
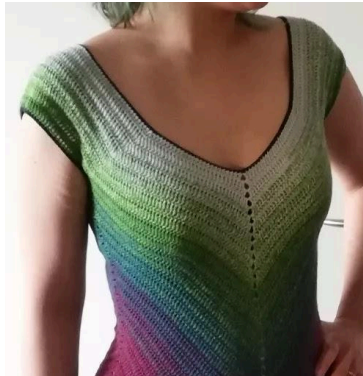
## QUESTIONS

En cas de questions sur ce modèle, veuillez écrire à [support@hobbii.fr](mailto:support@hobbii.fr)

Merci d'indiquer le nom et le numéro du modèle.

Amusez-vous bien !

# Modèle



## INFORMATIONS ET ASTUCES

La robe est crochetée en rond en br, mais l'ouvrage est tourné à chaque tour. Cela évite que la robe terminée se torde. Chaque tour commence par 2 ml qui ne comptent pas pour une m, et se termine par 1 mc bien serrée.

Lorsque le début et la fin du tour rejoignent le bord de la robe, faire 1 mc jusqu'à les 2 br ens, puis faire encore 2 mc souples (à la fin d'un tour sur l'END de l'ouvrage, faire la mc depuis l'ENV de l'ouvrage pour la cacher le plus possible). Ensuite, faire 2 ml qui comptent pour la première « moitié » des 2 br ens. Tourner et faire une br dans la 2ème br depuis les 2 br ens du tour précédent. De cette manière, 2 br ens ont été réalisées ainsi que 3 m ont été sautées entre elles.

### Démarrage

Commencer par mesurer autour de votre haut de bras en prenant la mesure large, puis déterminer combien de m il vous faudra pour faire le tour **(A)**. Ceci représente l'épaule de la robe.

Le nombre de m doit pouvoir être divisé par 3. Si le nombre ne peut pas être divisé par 3, il faut arrondir au nombre supérieur pouvant être divisé par 3. Chaque partie de poitrine et de dos commence avec 1/3 de ce nombre de m **(B)**.

*Exemple* : J'ai besoin de 75 m pour chacune des épaules. J'ai donc besoin de 25 m pour chacune des quatre parties de poitrine et de dos.

Il faut décider de commencer l'ouvrage avec une chaînette soit de ml, soit de br.

Si le choix porte sur une chaînette de ml, il faudra le nombre de m pour les épaules x 2 ainsi que le nombre de m pour la poitrine/le dos x 4 - 4 (2 x A + 4 x B - 4).

*Exemple* :  $2 \times 75 + 4 \times 25 - 4 = 246$  ml

Si le choix porte sur une chaînette de br, il faut faire comme suit :

Monter ml ou préparer pour une chaînette en br.

Réaliser une aug, A-2, aug, B-1, 2 ml, B-1, aug, A-2, aug, B-1, 2 ml, B-1 (rassembler la chaînette de br avec la dernière m), faire 1 mc, 2 ml et tourner.

## Empiècement

Réaliser des br jusqu'à l'arceau de ml, puis faire \*2 br, 2 ml, 2 br\* dans l'arceau. Continuer jusqu'à atteindre l'aug du tour précédent. Dans celle-ci (et dans toutes les aug sur le reste de l'empiècement), faire une aug dans la maille (des deux mailles de l'augmentation du tour précédent) qui se trouve la plus près de l'épaule. De cette manière, les m supplémentaires seront ajoutées à la poitrine/le dos, alors que l'épaule garde le même nombre de m jusqu'à la fin.

Continuer avec des br jusqu'à la prochaine aug et faire la même chose, réaliser 2 br, 2 ml, 2 br dans l'arceau de ml et continuer comme décrit jusqu'à la dernière m. Joindre le tour avec 1 mc, 2 ml, tourner.

Continuer les rgs de cette façon jusqu'à ce que l'empiècement fasse une taille suffisante pour pouvoir être assemblé sous les bras.

## Assemblage du corps

1. Crocheter normalement jusqu'à la première aug, réaliser 1 br dans la première maille de l'aug du tour précédent. Ensuite, faire 3 ml, sauter la partie de l'épaule et réaliser 1 br dans la DEUXIÈME m de l'aug du tour précédent. Crocheter jusqu'à atteindre la prochaine aug, 3 ml, sauter la partie de l'épaule, terminer le tour au crochet.

2. Crocheter jusqu'à ce qu'il reste 3 m avant la ml de l'emmanchure. Crocheter 2 dim, 1 br, 2 dim puis continuer en rond. Faire la même chose au niveau de l'autre emmanchure. Crocheter le tour entier, 1 mc, 2 ml, tourner.

3. Crocheter jusqu'à ce qu'il reste 1 m avant la dim au niveau de l'emmanchure. Faire 2 br ens, sauter une m entre les deux m. Crocheter 1 br, 2 br ens (sauter une m entre les m) et continuer jusqu'à la prochaine emmanchure qui sera crochétée de la même manière. Crocheter le tour entier, 1 mc, 2 ml, tourner

4. Crocheter jusqu'à atteindre l'emmanchure et avoir 1 m avant les premières 2 br ens. Crocheter 3 br ens, mais sauter une m entre chaque m. Continuer jusqu'à la prochaine emmanchure, faire la même chose, terminer le tour en crochétant.

5. A partir de ce tour, il faudra faire la même chose à chaque fois jusqu'à ce que la robe soit terminée.

Crocheter jusqu'à ce qu'il reste 2 m avant les 3 br ens du tour précédent, crocheter 2 br ens, mais sauter 3 m entre les m (les 3 m représentent 1 br, 3 br ens, 1 br du tour précédent). Cela crée un trou sur le côté qui correspond au trou devant et derrière la robe. Si les trous ne sont pas souhaités, il est possible de réaliser les dim du tour 2 tout le long. Ceci donnera simplement une « fente » plus arrondie sur les côtés.

Il est maintenant possible de donner la forme de votre corps à la robe ou simplement continuer jusqu'à ce que la robe fasse la longueur souhaitée. Rabattre (voir la suggestion pour rabattre simplement).

### **Donner la forme du corps à la robe**

A ce niveau, il y aura un petit assemblage là, où le tour commence et termine. Ceci représente le derrière s'il doit y avoir une différence entre le devant et le derrière.

#### Diminution pour la taille/sous la poitrine

Trouver le nombre de m pour les quatre parties du corps. Il est possible de compter pour les trouver (il n'y a pas encore de différence entre le nombre de m du devant et de derrière), ou de repartir du nombre de m que vous avez utilisé pour la poitrine/dos et rajouter 2 m par tour.

Pour obtenir une transition harmonieuse sans bosses, faire maximum 3 dim par partie et par tour, mais il est certainement pas nécessaire d'en réaliser plus que deux dim par tour.

Sur le derrière de la robe, il faut que les dim soient réparties à intervalles réguliers, alors que sur le devant, il faut placer les deux/trois dim côte à côte, au milieu des deux parties. La dim pour la taille est commencée lorsque le MILIEU de la bordure se trouve face à la partie la plus large de la poitrine. Il est préférable d'essayer la robe quelques fois lors du travail pour vérifier qu'elle soit bien ajustée. Lorsque les dim sont terminées, la robe doit paraître harmonieuse sur le derrière, et des « seins » doivent paraître sur le devant, si le choix portait sur une robe ajustée.

#### Augmentation pour les hanches/les fesses

Lorsque le CÔTÉ de la robe se trouve pile en face de là où la hanche commence et le corps s'élargit sous la taille, commencer les aug. Faire 2 aug sur chaque partie par tour = 8 aug au total par tour.

Si les fesses sont assez grandes/rondes, il est peut alors être avantageux de faire 3 aug sur chacune des deux parties derrière pour créer un peu plus de place.

Lorsque la largeur souhaitée est atteinte, continuer à crocheter tout droit. Si des aug supplémentaires sont effectuées sur le derrière, crocheter jusqu'à ce que la partie la plus large soit couverte par la robe, puis effectuer 1 dim par partie derrière et par tour jusqu'à ce qu'il y ait autant de m derrière que devant.

Crocheter ensuite la robe tout droit jusqu'à obtenir la longueur souhaitée (suggestion : crocheter jusqu'à ce que la partie la plus courte se trouve au milieu de la cuisse et la partie la plus longue juste au-dessus du genou).

### **Finitions**

Crocheter 1 ms dans chaque m tout le tour. Faire 2 ms ens sur les côtés, mais sauter une m entre chacune des m. Faire 3 ms dans chaque arceau de ml devant et derrière. Crocheter ms en rond le long de la bordure au niveau du décolleté et des emmanchures.

Couper et cacher le fil.

TERMINÉ !

### **Crochetez-bien !**

Julie Maklár Andersen



P.-S. : Si vous partagez des photos de la robe en cours de réalisation ou lorsque vous avez terminé, je vous serai reconnaissante de bien vouloir me taguer sur celles-ci. Mon nom sur Instagram est @j\_maklary et mes tags suggérés sont #hobbiitulipan #hobbiidesign