



TUTORIEL TRICOT

Penelope

Poncho

Design: Erica Gabriella Studio | Hobbii Design

MATÉRIEL

Coul. A: 7 (7) 8 (8) pelotes de Woolpower Big (01)

Coul. B: 1 (1) 2 (2) pelotes Woolpower Big (22)

Aiguille circulaire 7 mm, 100 cm

Aiguille circulaire 8 mm, 100 cm

Crochet 5 mm

Marqueurs de maille

Aiguille à coudre

QUALITÉ DU FIL

 **Woolpower Big**, Hobbii

100% Laine

100 g = 75 m

ÉCHANTILLON

10 cm x 10 cm = 11 m x 15 rangs

ABRÉVIATIONS

m end = maille endroit

M env = maille envers

m = maille(s)

at = aiguille à torsade

gl = glisser la(les) maille(s)

MM = marqueur de maille

END = endroit du travail

ENV = envers du travail

TAILLE

S (M) L (XL)

MESURES

Largeur: 77 (79) 79 (81) cm

Longueur: 59 (61) 63 (65) cm

INFORMATION SUR LE TUTORIEL

Un poncho super confortable pour les mois d'hiver fait avec un fil 100% laine. C'est un simple mélange de torsades tricotées en aller retour avec un simple point de broderie et de crochet.

HASHTAGS POUR LES RÉSEAUX SOCIAUX

#hobbipenelope

#hobbiidesign

ACHETEZ VOTRE FIL ICI

<https://shop.hobbii.fr/penelope-poncho>



QUESTIONS

En cas de questions sur ce modèle, veuillez écrire à support@hobbii.fr
Merci d'indiquer le nom et le numéro du modèle.

Amusez-vous bien!


Tutoriel




INFO ET CONSEILS

Ce modèle est tricoté en aller retour, cependant il est plus facile de le tricoter avec une longue aiguille circulaire. Pour s'assurer de ne pas perdre le compte, surligner votre rang sur le diagramme au fur et à mesure de votre avancée.

Abréviations pour le dos et le devant


 END: maille endroit
ENV: maille envers

 END: maille envers
ENV: maille endroit

 Pas de maille

 Rabattre


 Gl 1 m, 1 m end, passer la m gl par dessus la m tricotée


 END: maille endroit
ENV: maille envers


 Tricoter 2 mailles ensemble à l'endroit


 Tricoter 2 mailles ensemble à l'envers

 Glisser 1 m

 END: Torsade 6 devant: gl les 3 m suivantes sur at et la placer devant le travail, 3 m end, ensuite 3 m end sur l'at
ENV: 6 m env

 END: Torsade 6 derrière: gl les 3 m suivantes sur at et la placer derrière le travail, 3 m end, ensuite 3 m end sur l'at
ENV: 6 m env

 END: Torsade 4 devant: gl les 2 m suivantes sur at et la placer devant le travail, 2 m end, ensuite 2 m end sur l'at
ENV: 4 m env

 END: Torsade 4 derrière: gl les 2 m suivantes sur at et la placer derrière le travail, 2 m end, ensuite 2 m end sur l'at
ENV: 4 m env

 Gl 3 m sur at et la placer devant le travail, 1 m env, 3 m end sur at

 Gl 3 m sur at et la placer derrière le travail, 1 m env, 3 m end sur at

 Gl 4 m sur at et la placer devant le travail, 4 m end, 4 m end sur at

 Gl 4 m sur at, la placer derrière le travail, 4 m end, 4 m end sur at

DOS

Bordure en côtes

Monter 100 (100) 100 (102) m sur une aiguille 7 mm, 100 cm

Rangs 1-4 avec la couleur A: 4 m end, côtes 1/1 (1 m end, 1 m env) jusqu'à ce qu'il reste 4 m, 4 m end

Rangs 5-8 avec la couleur B: 4 m end, côtes 1/1 (1 m end, 1 m env) jusqu'à ce qu'il reste 4 m, 4 m end

Rangs 9-10 avec la couleur A: 4 m end, côtes 1/1 (1 m end, 1 m env) jusqu'à ce qu'il reste 4 m, 4 m end

Changer pour l'aiguille 8 mm, 100 cm et tricoter en suivant le diagramme.

DEVANT

Bordure en côtes

Monter 100 (100) 100 (102) sur une aiguille 7 mm, 100 cm

Rangs 1-4 avec la couleur A: 4 m end, côtes 1/1 (1 m end, 1 m env) jusqu'à ce qu'il reste 4 m, 4 m end

Rangs 5-8 avec la couleur B: 4 m end, côtes 1/1 (1 m end, 1 m env) jusqu'à ce qu'il reste 4 m, 4 m end

Rangs 9-10 avec la couleur A: 4 m end, côtes 1/1 (1 m end, 1 m env) jusqu'à ce qu'il reste 4 m, 4 m end

Changer pour l'aiguille 8 mm, 100 cm et tricoter en suivant le diagramme.

FORMER L'ENCOLURE

Former le côté droit de l'encolure d'abord. Continuer de suivre le diagramme jusqu'au rabattage.

Sur l'épaule gauche, commencer sur l'envers et suivre le diagramme.

COL

Changer pour l'aiguille 7 mm, 100 cm relever 54 (56) 56 (56) mailles autour du col.

Tricoter le col en côtes 1/1 (1 m end, 1 m env)

Rangs 1-2: Couleur A

Rangs 3-4: Couleur B

Rangs 5-6: Couleur A

Rangs 7-8: Couleur B

Rang 9: Couleur A

Rabattre.



FINITIONS

Utiliser l'aiguille à coudre et enfiler les extrémités des fils pour les cacher dans votre vêtement terminé. S'assurer de le coudre sur 3-4 cm plus loin que le nœud.

BRODERIE

Utiliser l'aiguille à coudre et broder vos torsades. N'hésitez pas à être créatif et à le faire à votre façon. Il n'y a pas de règles en matière de broderie.



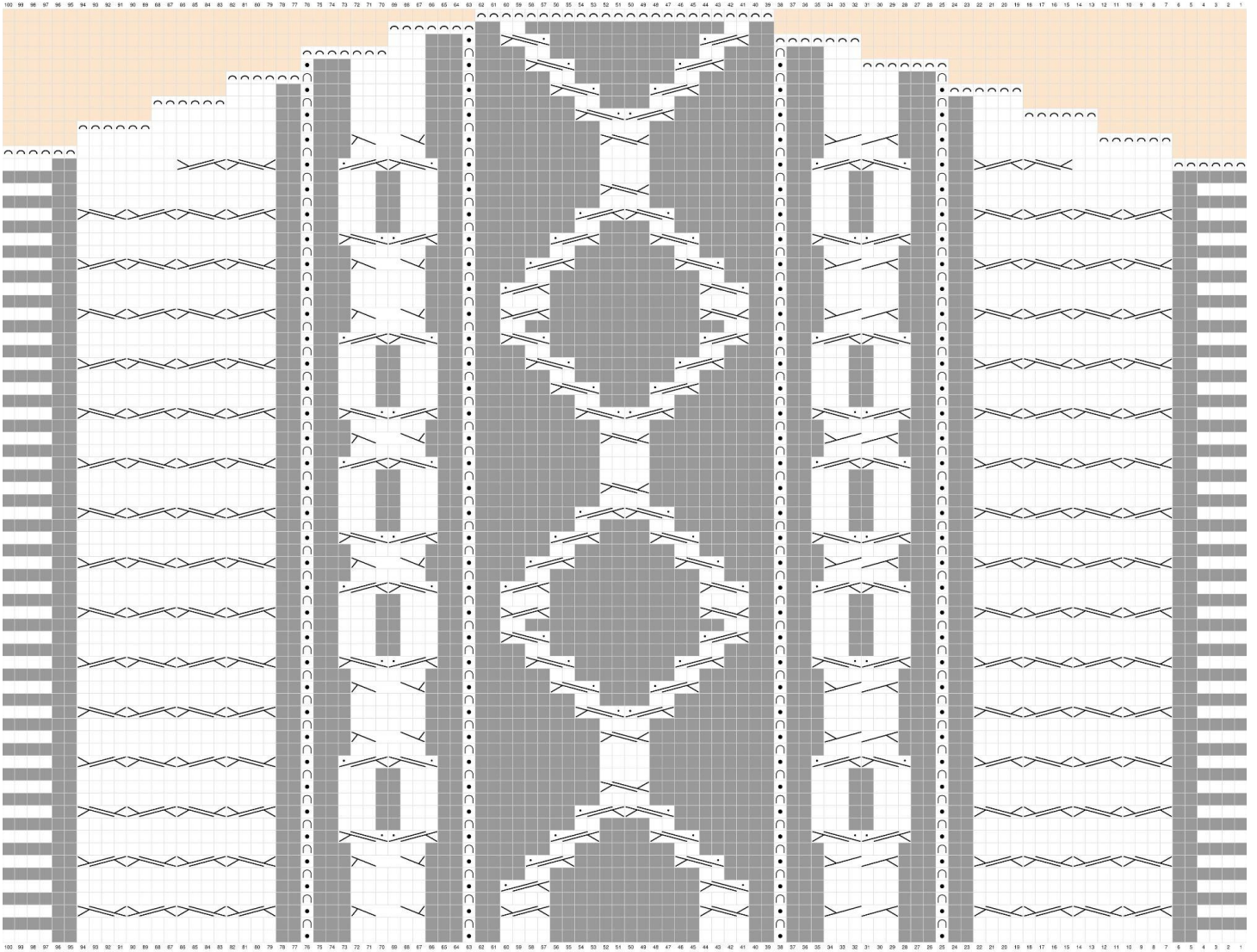
FICELLES DES CÔTÉS

Utiliser le crochet 5 mm

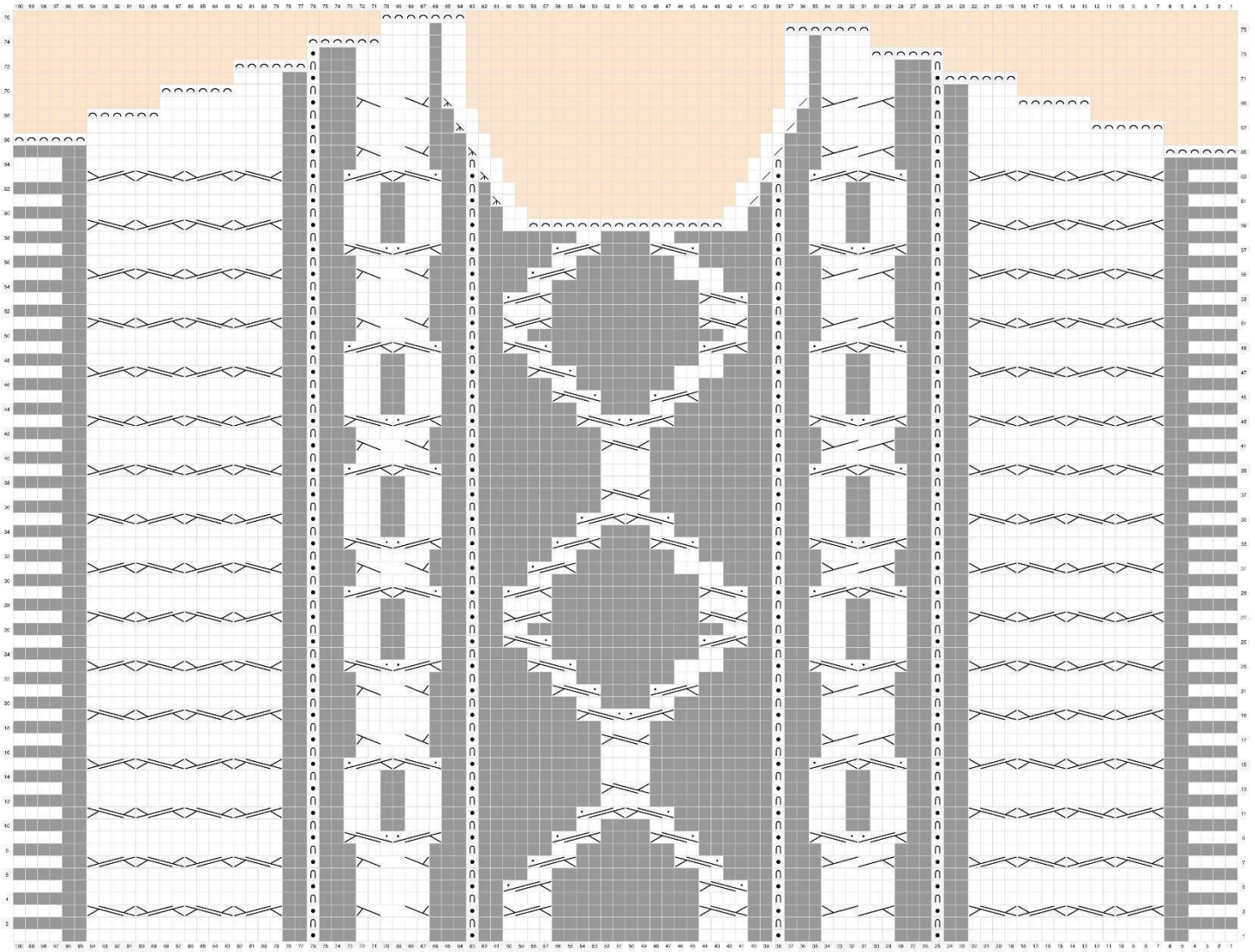
1. Compter 4 diamants depuis l'épaule vers le bas et commencer à crocheter la chaînette [ici](#)
2. Faire une chaînette de 20 m (ou de la longueur que vous préférez) depuis l'intérieur du point mousse des côtés du devant et du dos.



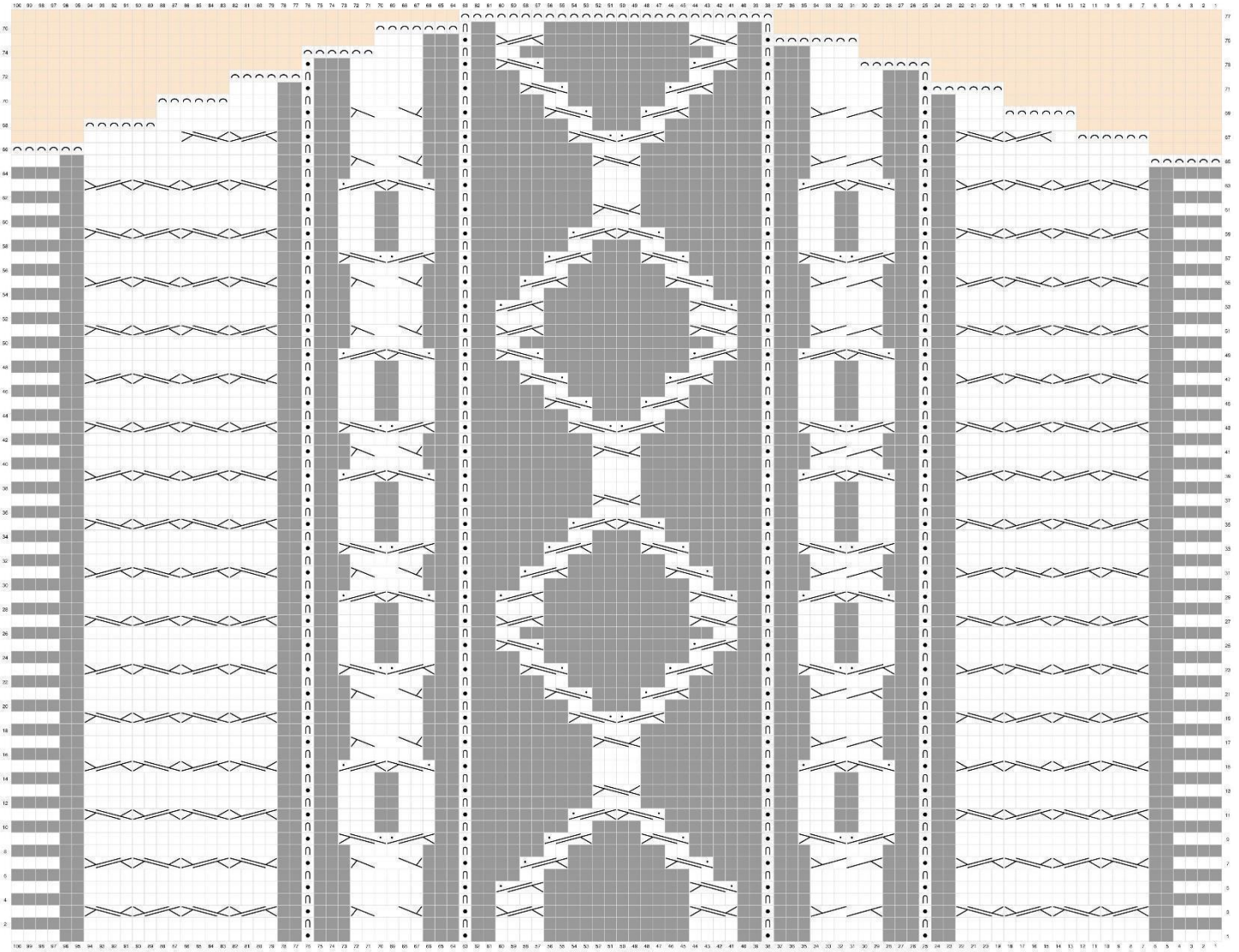
TAILLE S: DOS



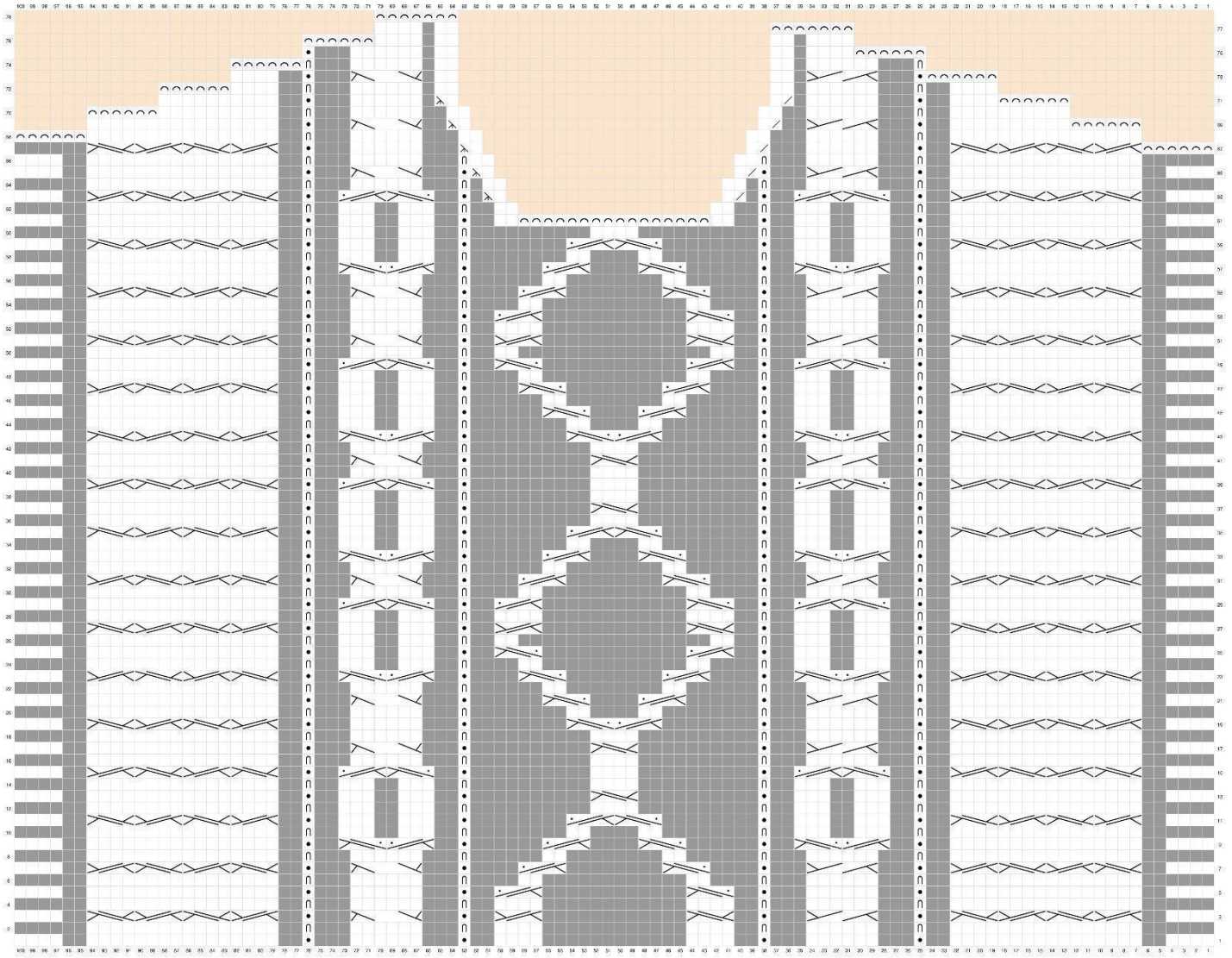
TAILLE S: DEVANT



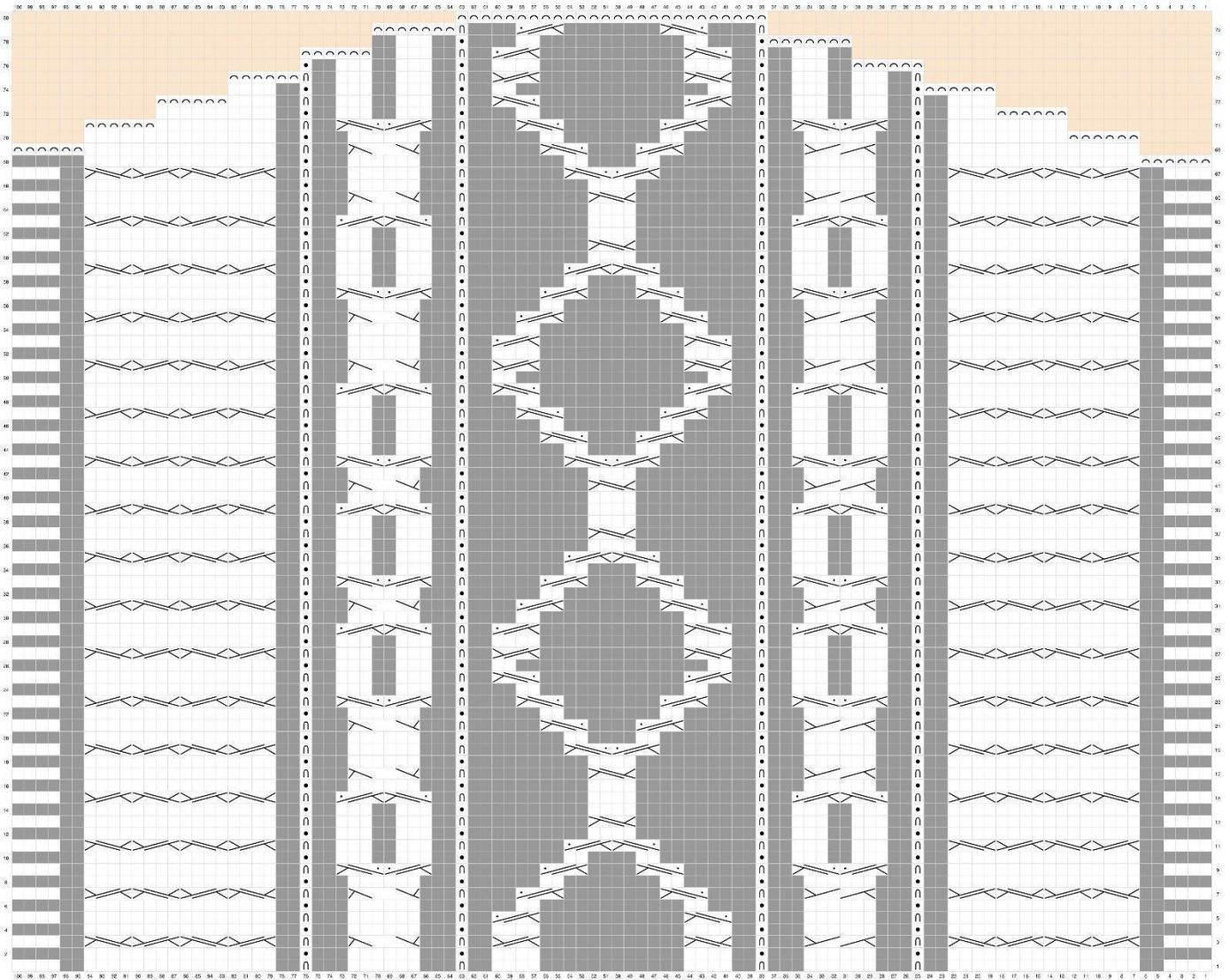
TAILLE M: DOS



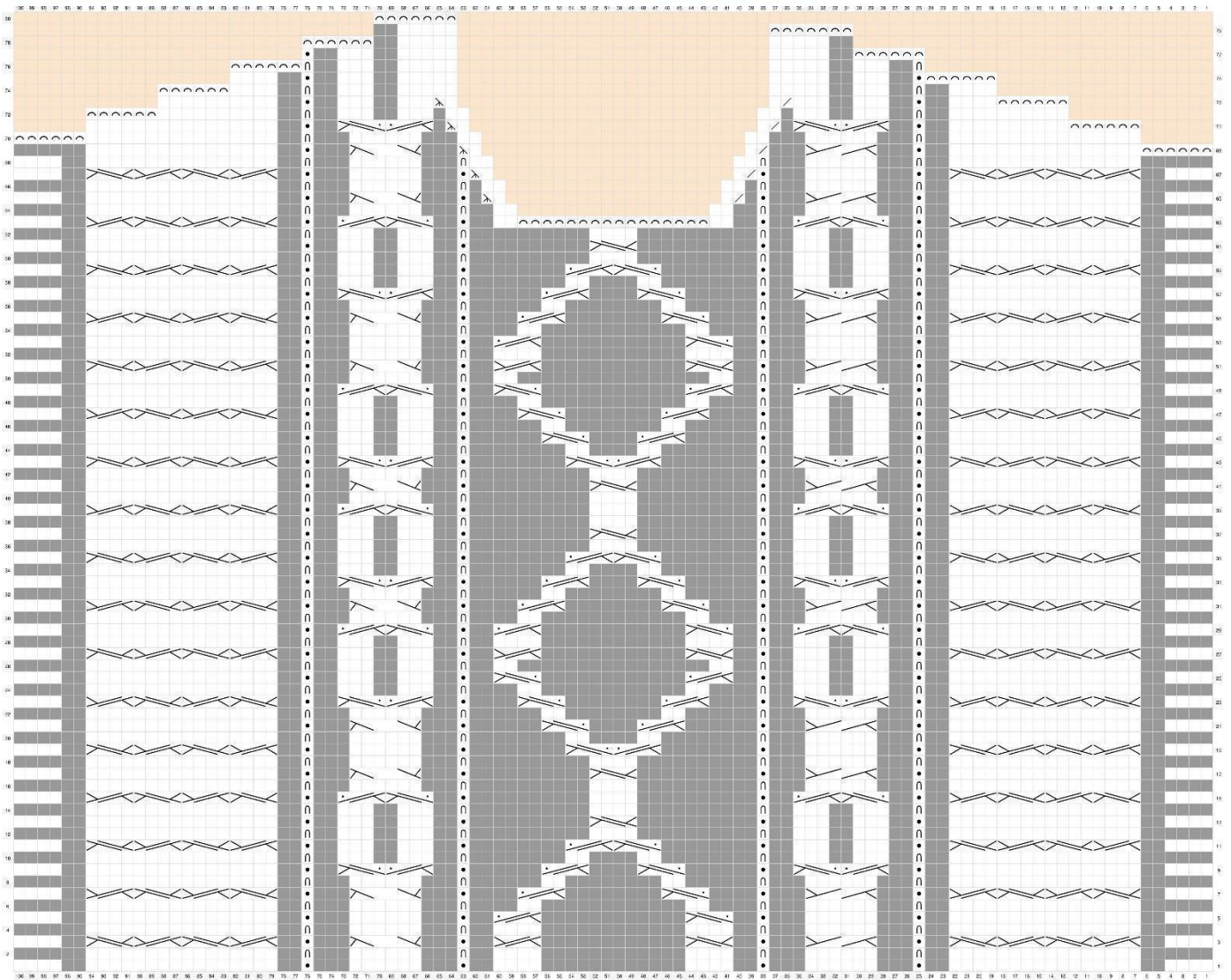
TAILLE M: DEVANT



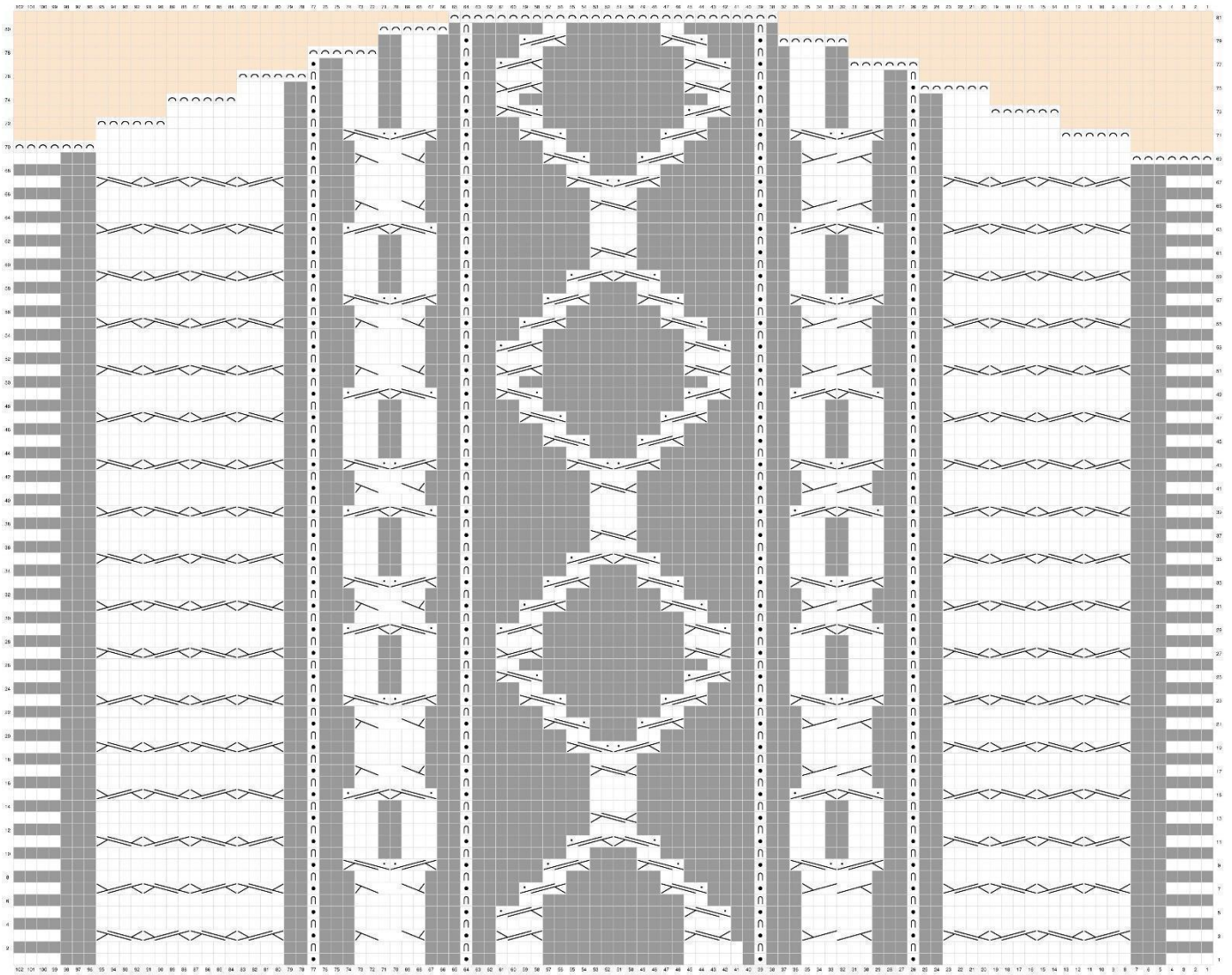
TAILLE L: DOS



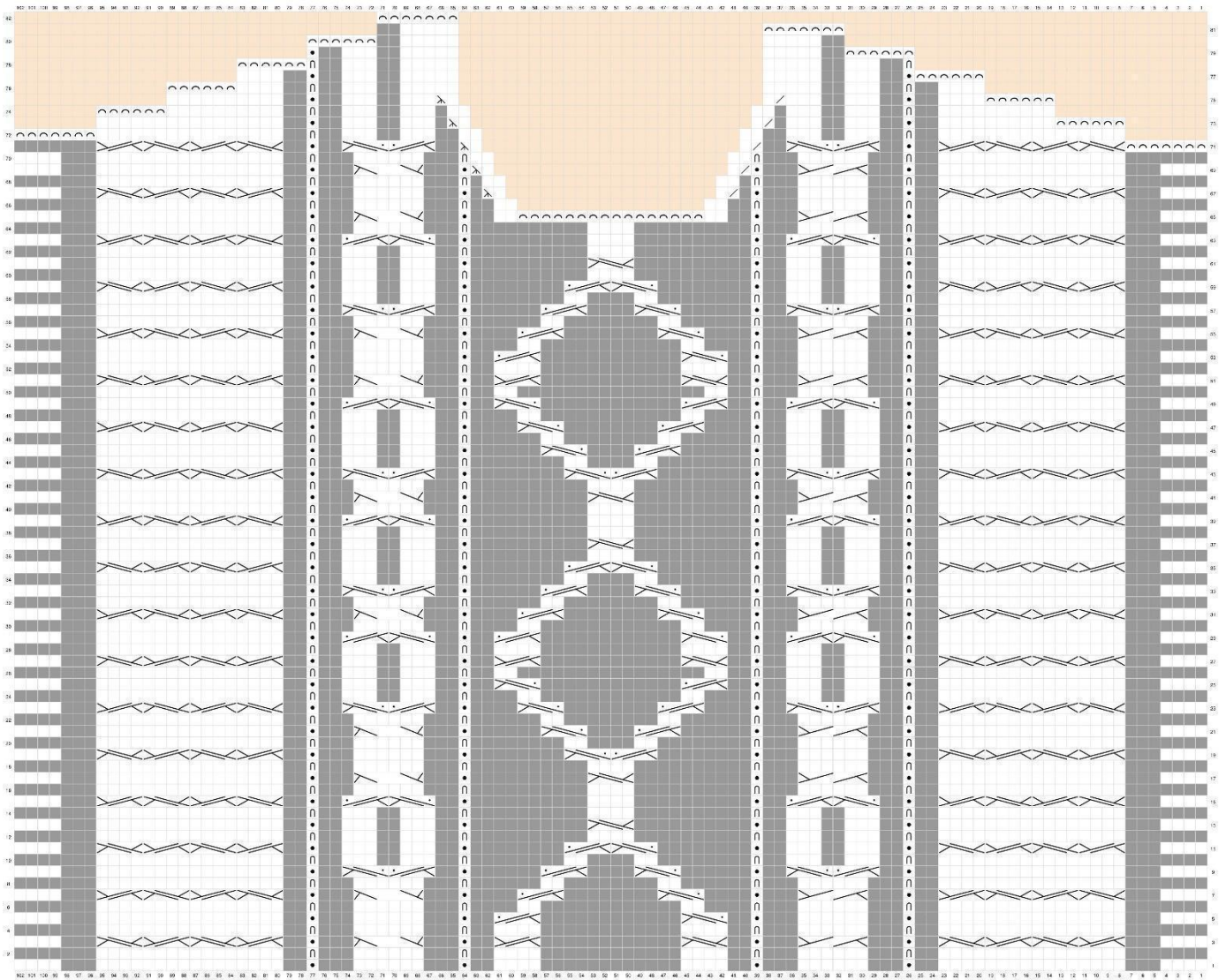
TAILLE L: DEVANT



TAILLE XL: DOS



TAILLE XL: DEVANT





Amusez-vous!
Erica Gabriella

ERICA GABRIELLA