



TUTORIEL TRICOT

# Clara

Pull

Design: Erica Gabriella Studio | Hobbii Design

## MATÉRIEL

A: 12 (13) 14 (15) pelotes de Snowstorm, coul 21

B: 2 (2) 3 (4) pelotes de Snowstorm, coul 01

Aiguille circulaire 7 mm, 100 cm

Aiguille circulaire 7 mm, 40 cm

Aiguille circulaire 8 mm, 100 cm

Aiguille circulaire 8 mm, 40 cm

Marqueur de maille

Aiguille

## QUALITÉ DU FIL

 **Snowstorm**, Hobbii

100% Laine

50 g = 50 m

## ÉCHANTILLON

10 cm x 10 cm = 12 m x 16 rangs

## ABRÉVIATIONS

m end = maille endroit

m env = maille envers

m = maille(s)

at = aiguille à torsade

gl = glisser la(les) maille(s)

MM = marqueur de maille

## TAILLE

S (M) L (XL)

## MESURES

Largeur: (66) 68 70 72 cm

Longueur: (50) 52 54 56 cm

## INFORMATION SUR LE TUTORIEL

Une pull à torsades fait avec un fil 100% laine tricoté avec un mélange de torsades et de broderie. Le pull est fait sans couture avec une aiguille circulaire et vous serez initié à la lecture de graphiques. Une connaissance de base des torsades, relever les mailles et la lecture de graphique est nécessaire.

## HASHTAGS POUR LES RÉSEAUX SOCIAUX

#hobbiiclara

#hobbiidesign

## ACHETEZ VOTRE FIL ICI

<https://shop.hobbii.fr/clara-pull>



## QUESTIONS

En cas de questions sur ce modèle, veuillez écrire à [support@hobbii.fr](mailto:support@hobbii.fr)  
Merci d'indiquer le nom et le numéro du modèle.

Amusez-vous bien!

# Tutoriel




## INFO ET CONSEILS


Avant de tricoter ce pull, faire un échantillon.

Avec un tricot circulaire, il est toujours utile que vous marquez votre milieu pour indiquer le côté après 80 (82) 84 (86) mailles. Utiliser un marqueur de maille pour marquer également votre tour - vous pouvez le faire tous les 10 tours pour garder le compte.

Comme vous changez entre les couleurs de fils, ne coupez pas immédiatement le fil pour réduire la perte de fil et le temps passé à cacher les fils à la fin. Croisez simplement avec le fil de la deuxième couleur de fil quand vous changez de couleur.

## Légende pour le dos et le devant

 END: maille endroit  
ENV: maille envers

 END: maille envers  
ENV: maille endroit

 Pas de maille


 Rabattre


 Gl 1 m, 1 m end, passer la m gl par dessus la m tricotée


 Maille envers

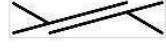
 Tricoter 2 mailles ensemble à l'endroit


 Gl 1 m

 END: Torsade 6 devant: gl les 3 m suivantes sur at et la placer devant le travail, 3 m end, ensuite 3 m end sur l'at  
ENV: 6 m env

 END: Torsade 6 derrière: gl les 3 m suivantes sur at et la placer derrière le travail, 3 m end, ensuite 3 m end sur l'at  
ENV: 6 m env

 END: Torsade 4 devant: gl les 2 m suivantes sur at et la placer devant le travail, 2 m end, ensuite 2 m end sur l'at  
ENV: 4 m env

 END: Torsade 4 derrière: gl les 2 m suivantes sur at et la placer derrière le travail, 2 m end, ensuite 2 m end sur l'at  
ENV: 4 m env

 Gl les 3 m sur at et la placer devant le travail, 1 m env, 3 m end sur at

 Glisser 1 m sur at et les placer derrière le travail, 3 m end, 1 m env sur at

 Gl 4 m sur at et la placer devant le travail, 4 m end, 4 m end sur at

 Gl 4 m sur at, la placer derrière le travail, 4 m end, 4 m end sur at

## CORPS

### Bordure en côtes

Monter 160 (164) 168 (172) m sur une aiguille 7 mm, et tricoter en côte 1/1 (1 m end, 1 m env)

Rangs 1-2: couleur A

Rangs 3-4: couleur B

Rang 5: couleur A

Rangs 6-7: couleur B

Rangs 8-11: couleur A

## DOS

Changer pour les aiguilles 8 mm et continuer en suivant le diagramme avec la couleur A.  
Tricoter le diagramme qui correspond à votre taille.

Quand vous avez atteint le rang 37 (39) 39 (39) Vous allez former l'emmanchure et diviser la pièce en 2 parties (le devant et le dos).

Vous allez d'abord travailler le dos et transférer les mailles du devant sur une autre aiguille.

## DEVANT

Transférer les mailles sur l'aiguille 8 mm

Commencer à tricoter sur l'envers et suivre le diagramme qui correspond à votre taille.

Quand vous formez l'encolure; vous allez travailler l'épaule droite (quand porté) en premier.

### Épaule gauche

Commencer à tricoter sur l'envers et continuer le diagramme.

S'assurer que le motif des épaules du devant et du dos soit aligné quand vous les cousez ensemble avec l'aiguille à laine.



## Col roulé

Relever un total de 50 (52) 54 (56) mailles autour de l'encolure avec l'aiguille circulaire 7 mm, 40 cm et tricoter en côte 1/1 (1 m end, 1 m env)

Rangs 1-2 : couleur A

Rangs 3-6 : couleur B  
Rangs 7-8 : couleur A  
Rangs 9-10 : couleur B  
Rangs 11-14 : couleur A  
Rabattre



## MANCHES

Tricoter de haut en bas en rond.

Relever 46 (48) 50 (52) mailles autour de l'emmanchure avec l'aiguille circulaire 8 mm, 40 cm.

### Manche gauche

Suivre le diagramme

#### ***Bordure en côtes***

Tricoter en côte 1/1 (1 m end, 1 m env) sur une aiguille 7 mm.

Rangs 1-2: couleur A

Rangs 3-4: couleur B

Rang 5: couleur A

Rangs 6-7: couleur B

Rangs 8-11: couleur A

Rabattre.

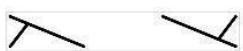
### Manche droite

Au moment de tricoter la manche droite, lire le diagramme de la gauche vers la droite!

Noter que le symbole ci-dessous signifie:

END: Torsade 6 derrière: gl les 3 m suivantes sur at et la placer derrière le travail, 3 m end, ensuite 3 m end sur l'at

ENV: 6 m env



## FINITIONS

Cacher tous les fils à l'intérieur du vêtement pour le terminer.

## BRODERIE

Pour l'embellir, vous pouvez broder votre pull. Enfiler la couleur B sur votre aiguille à laine et commencer à broder. N'hésitez pas à être créatif sur la façon dont vous souhaitez broder ce motif.



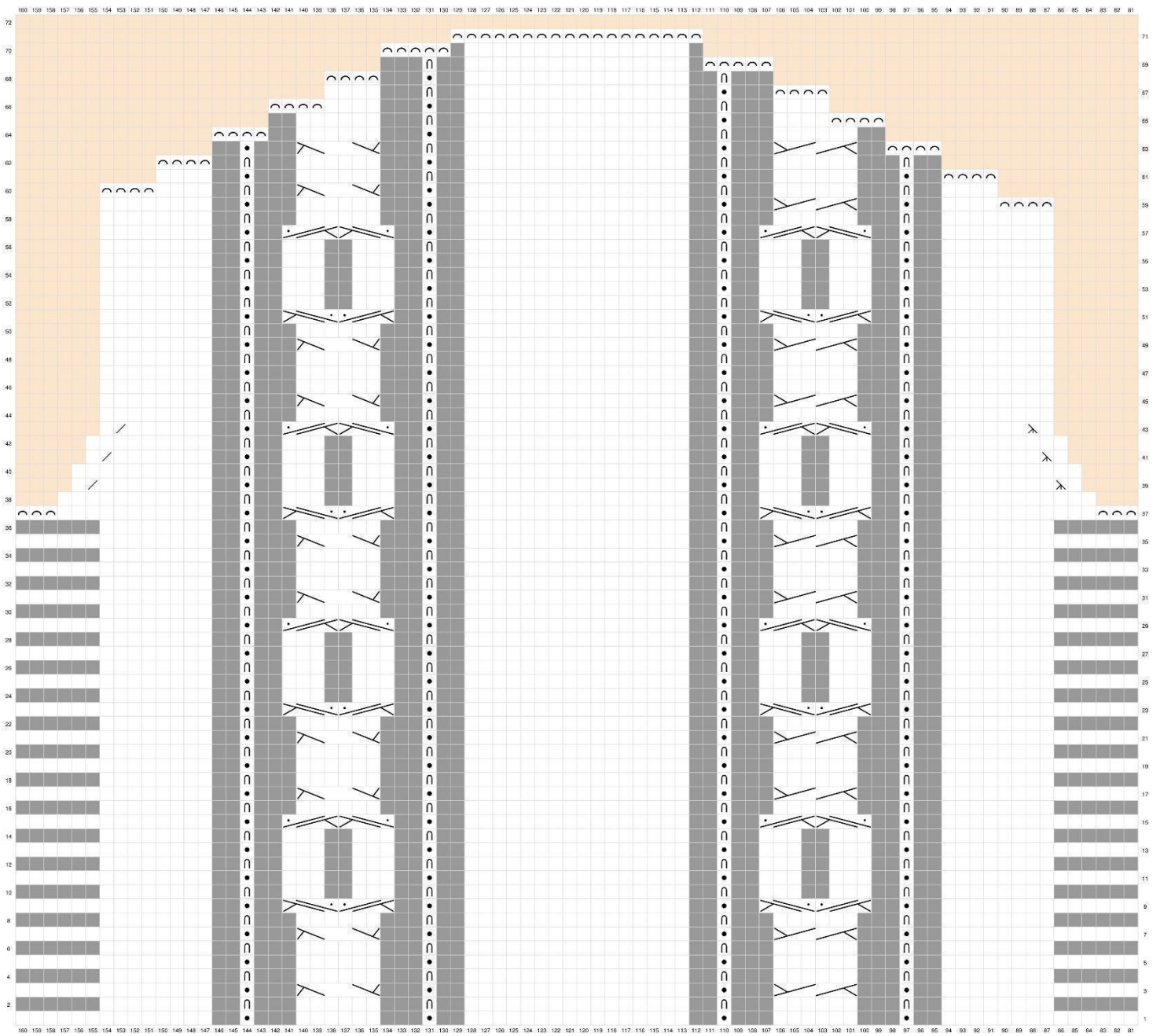
**Finitions:** Cacher les fils pour terminer la broderie..

### Amusez-vous!

Erica Gabriella

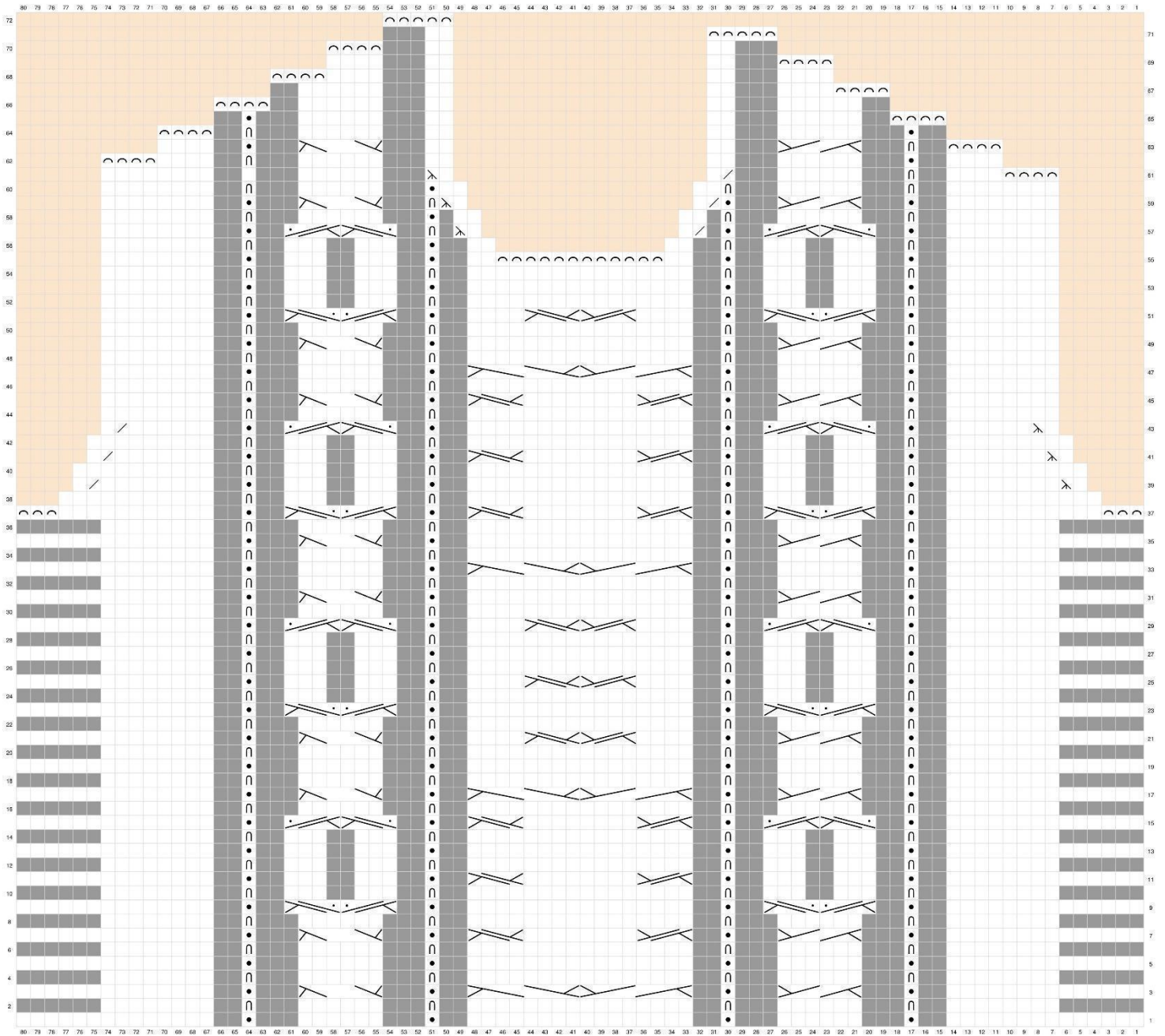
# ERICA GABRIELLA

# TAILLE S: DOS

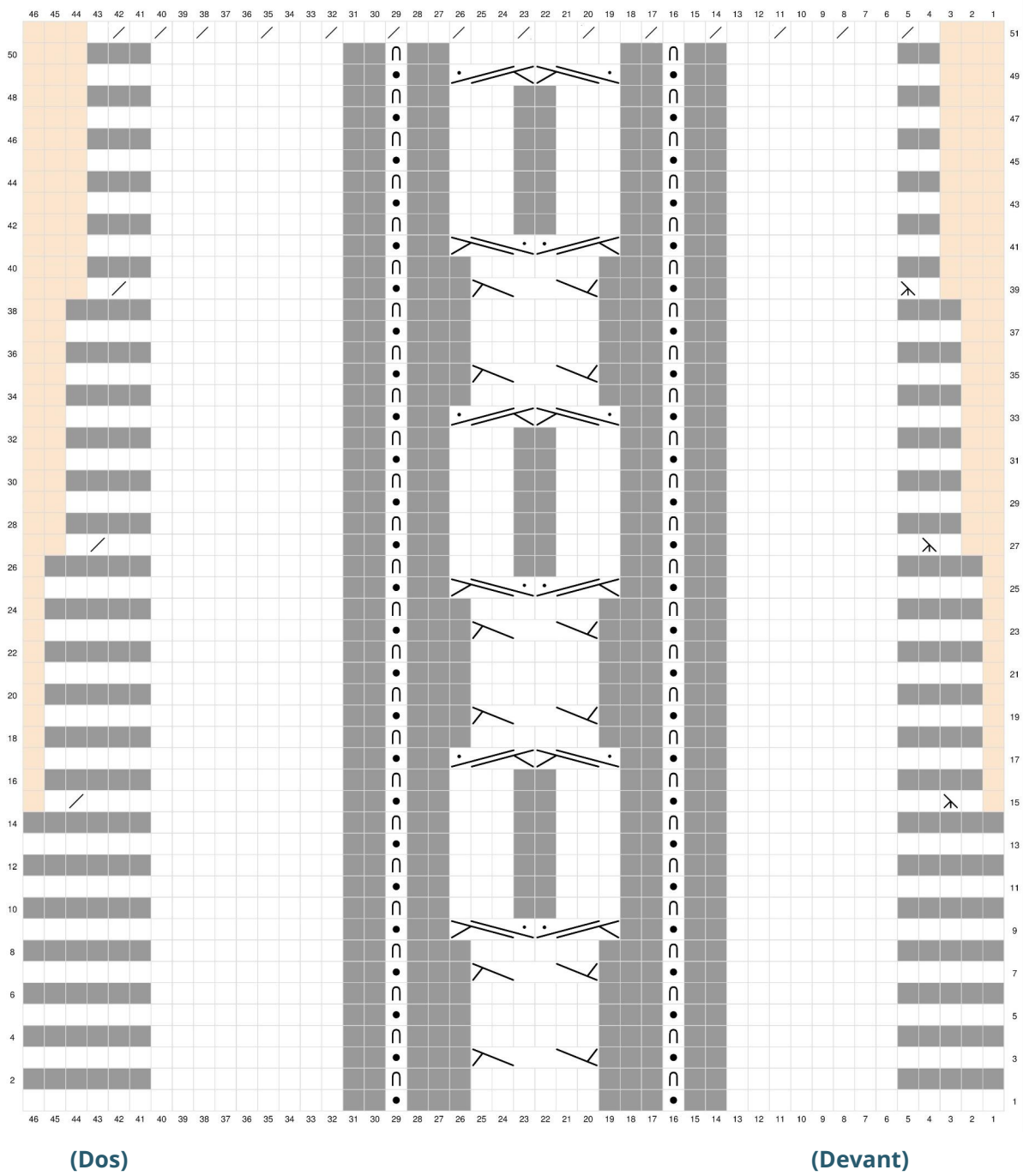




### TAILLE S: DEVANT



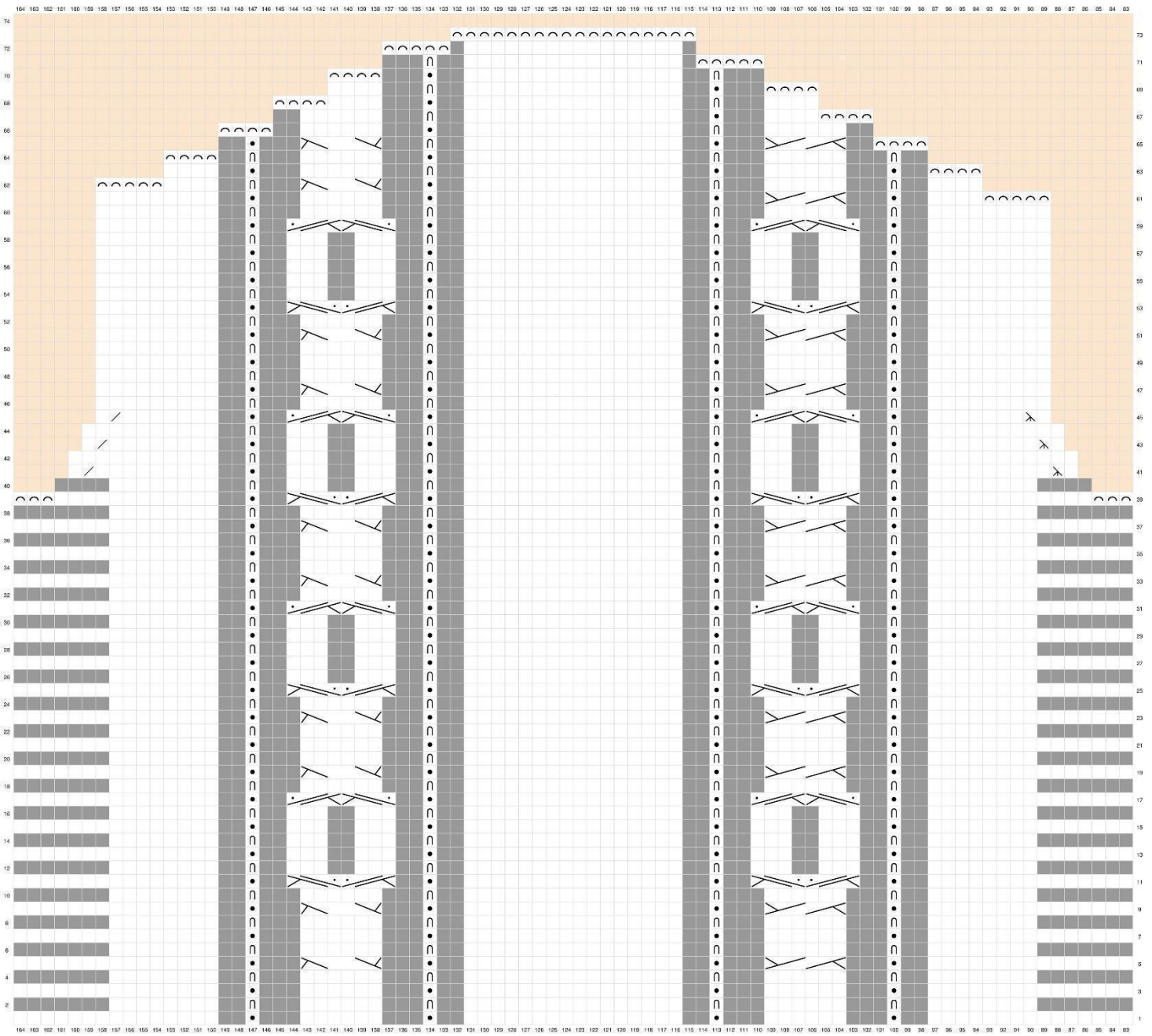
### TAILLE S : (gauche) MANCHE



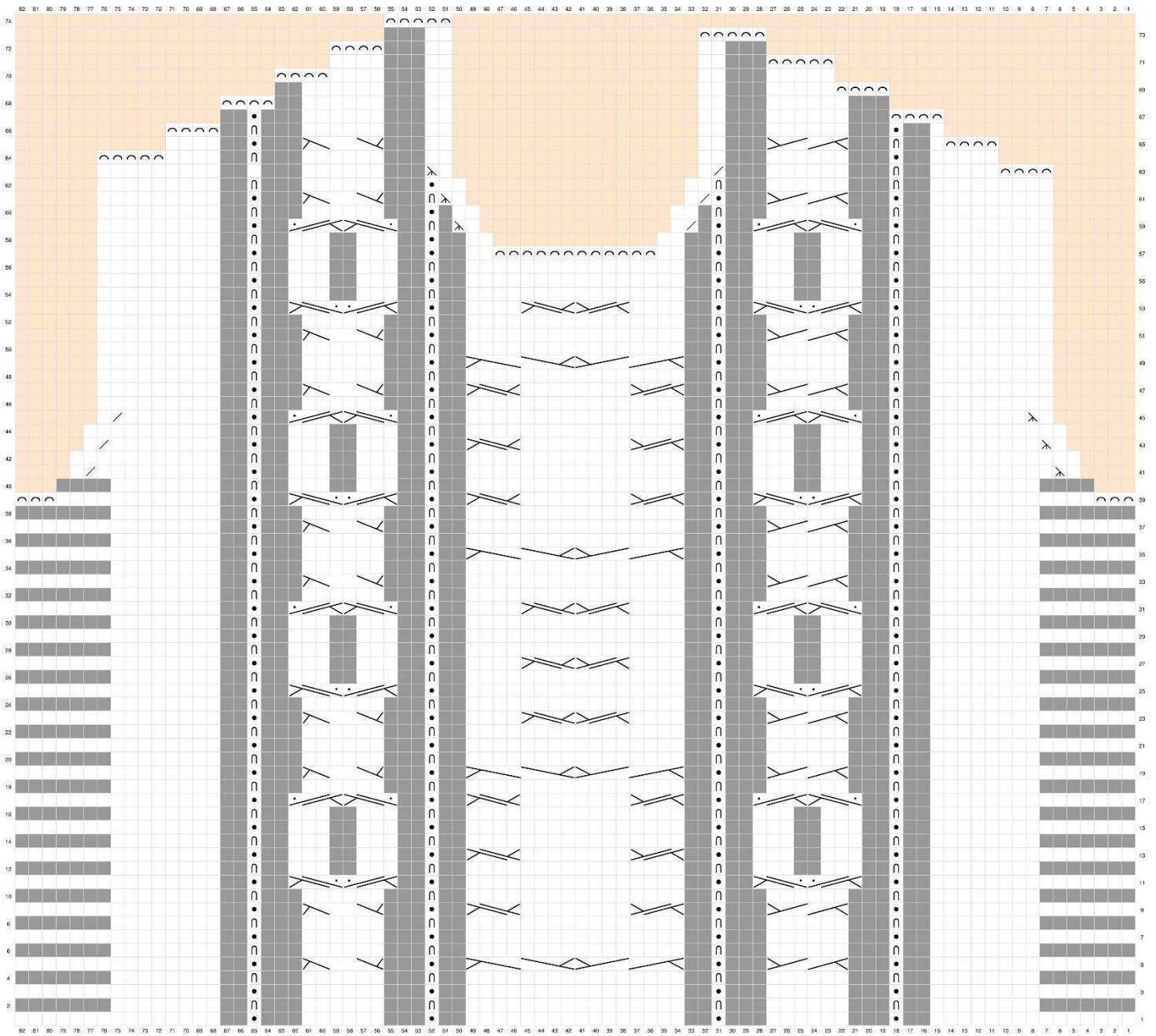
(Dos)

(Devant)

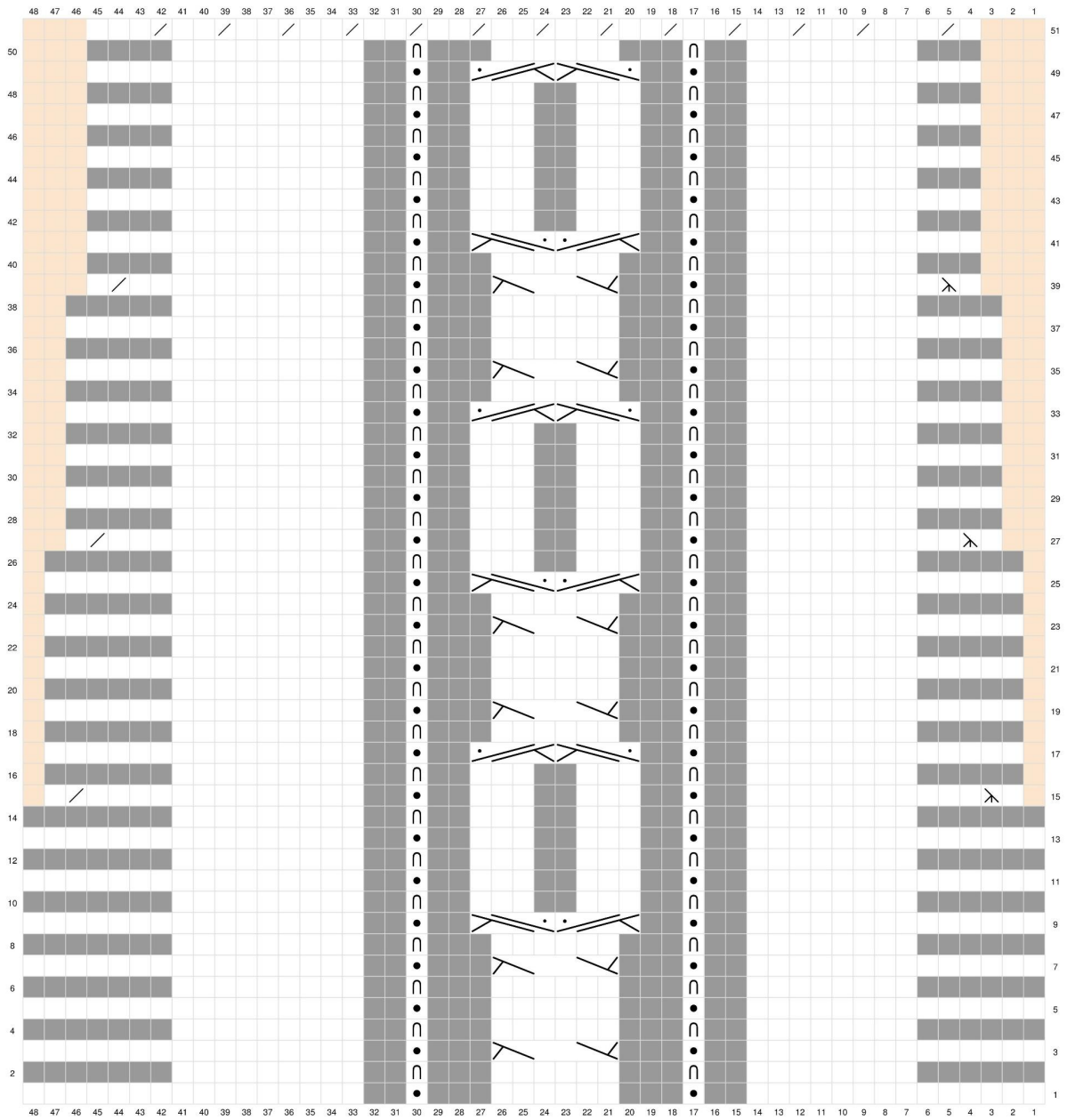
# TAILLE M: DOS



### TAILLE M: DEVANT



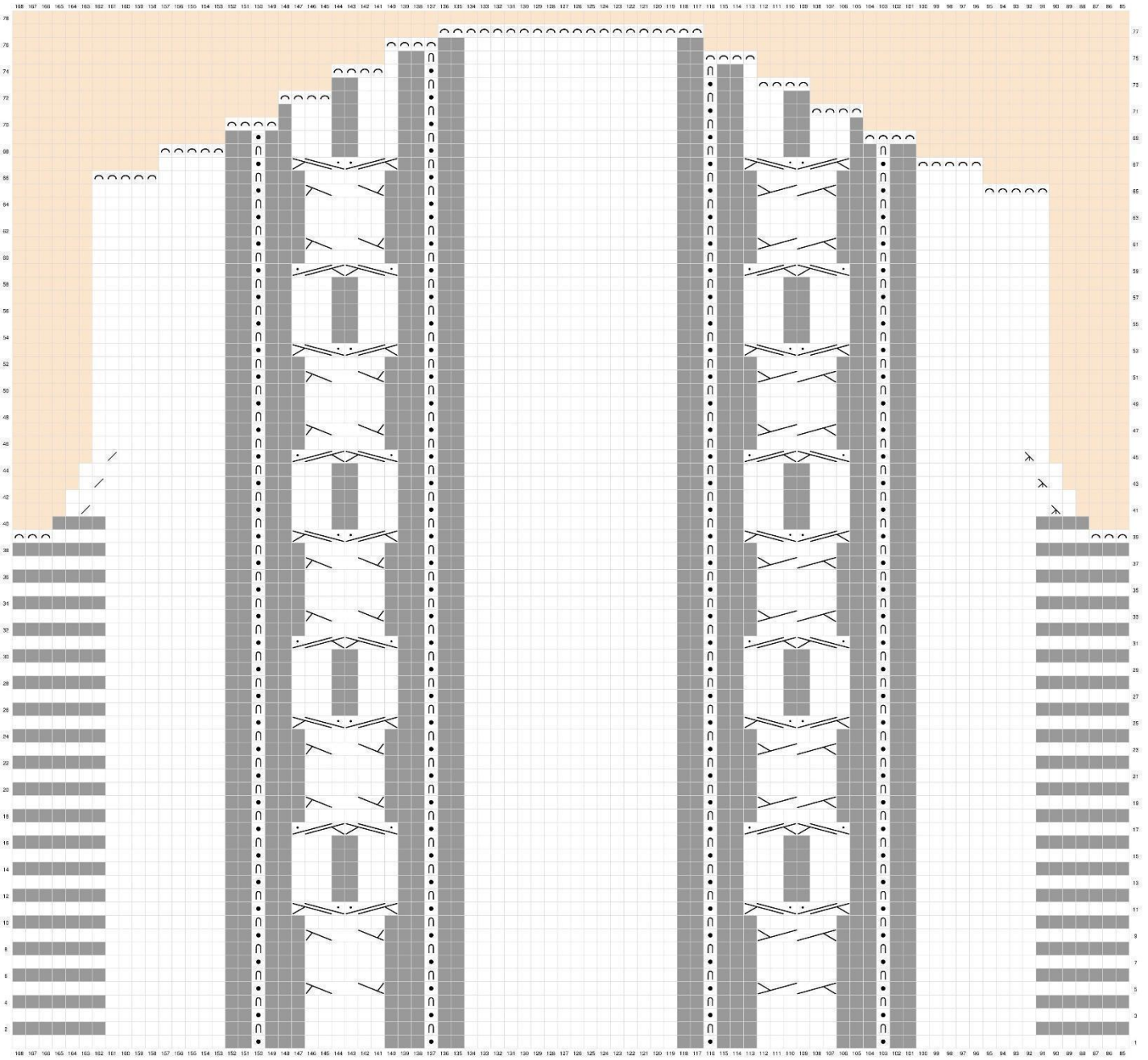
### TAILLE M: (gauche) MANCHE



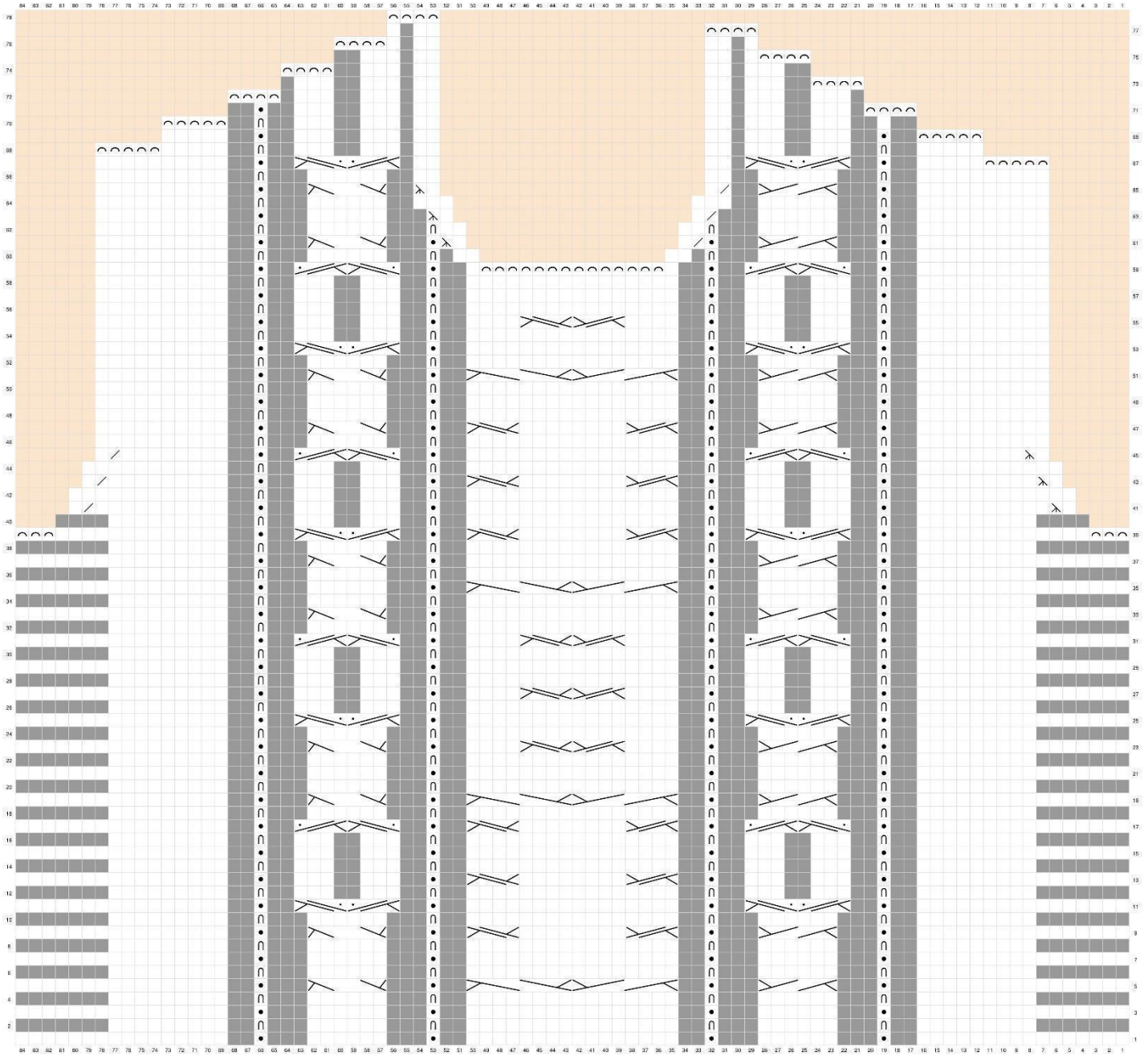
(Dos)

(Devant)

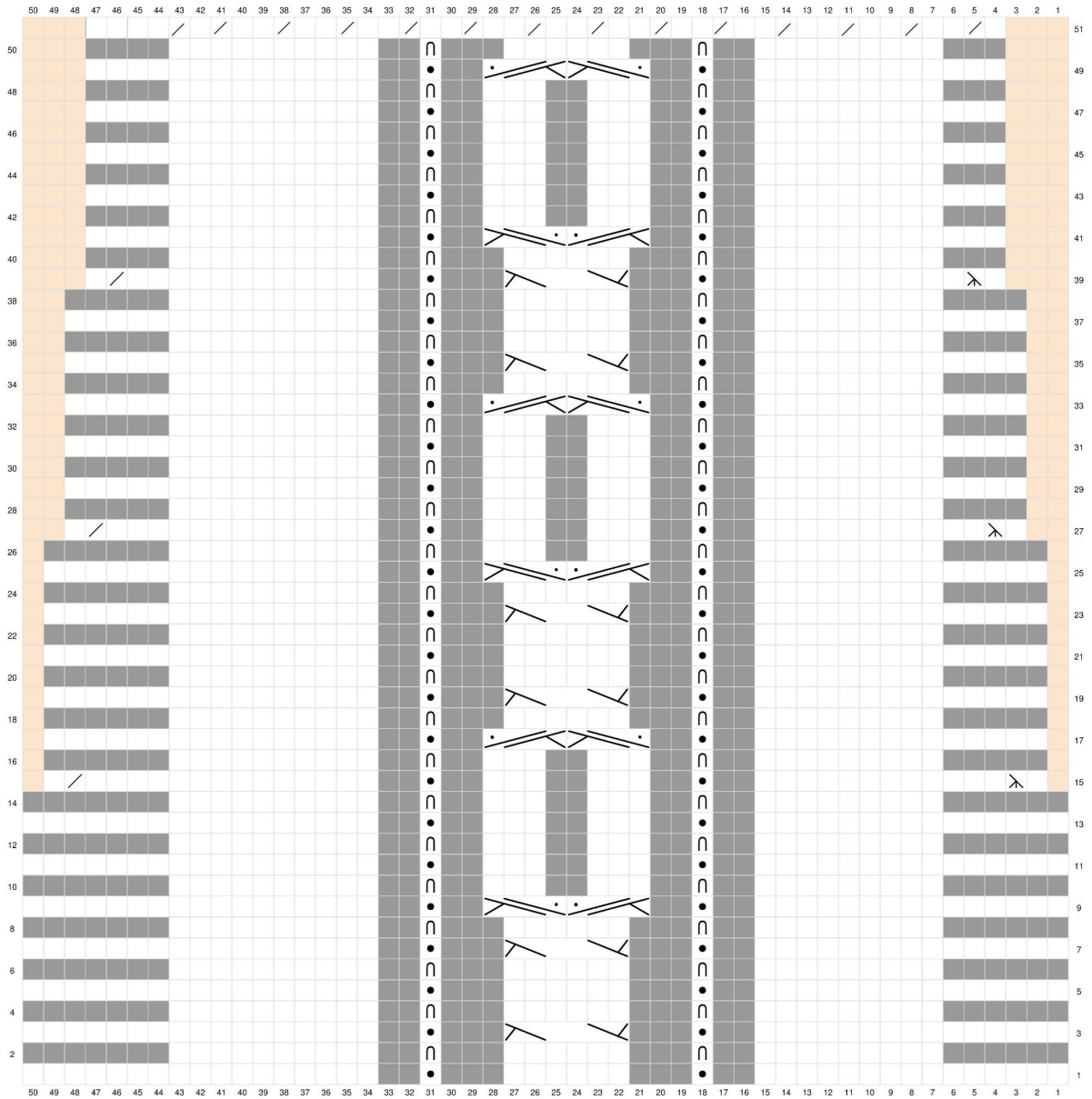
# TAILLE L: DOS



### TAILLE L: DEVANT



### TAILLE L: (gauche) MANCHE

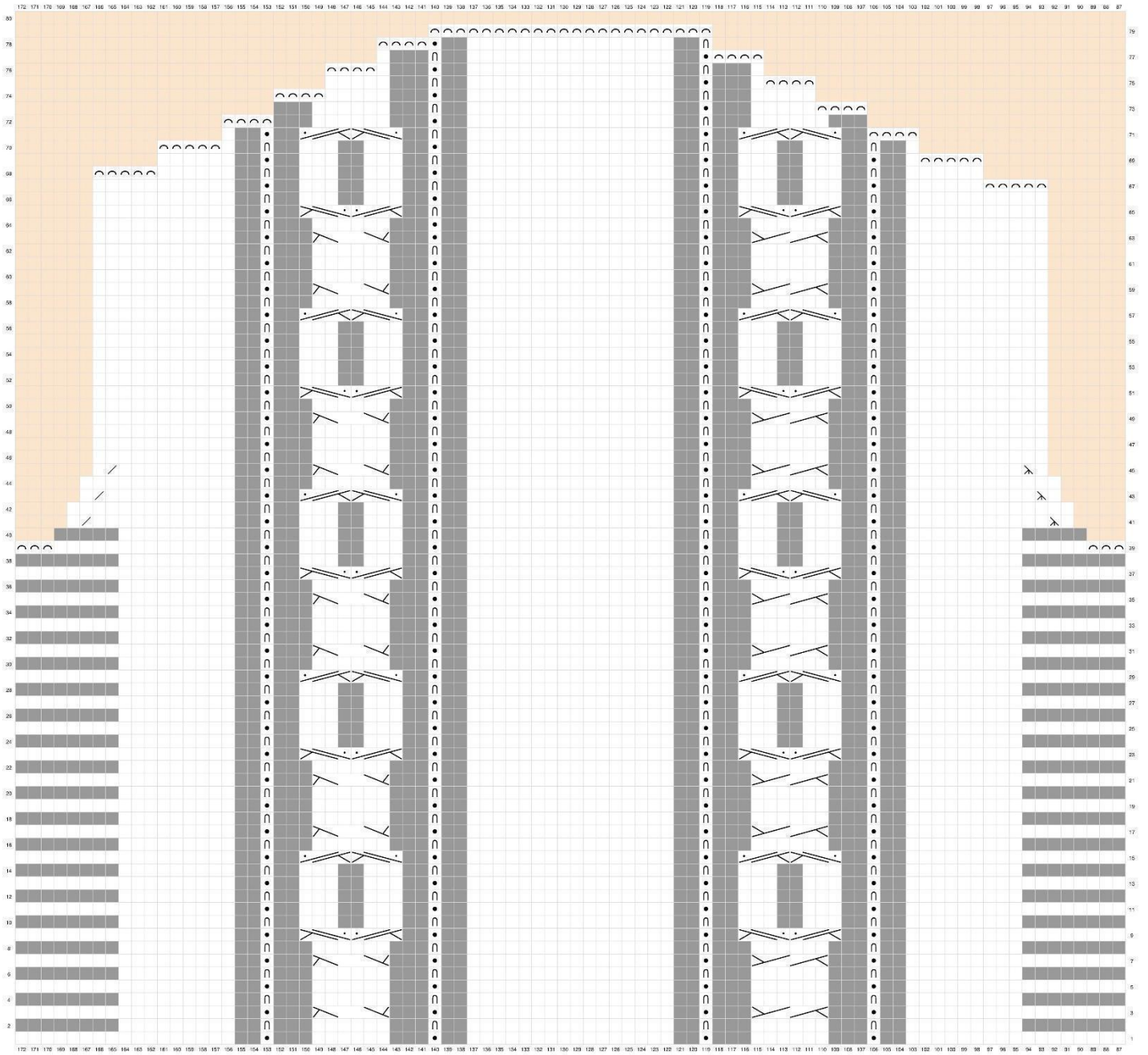


(Dos)

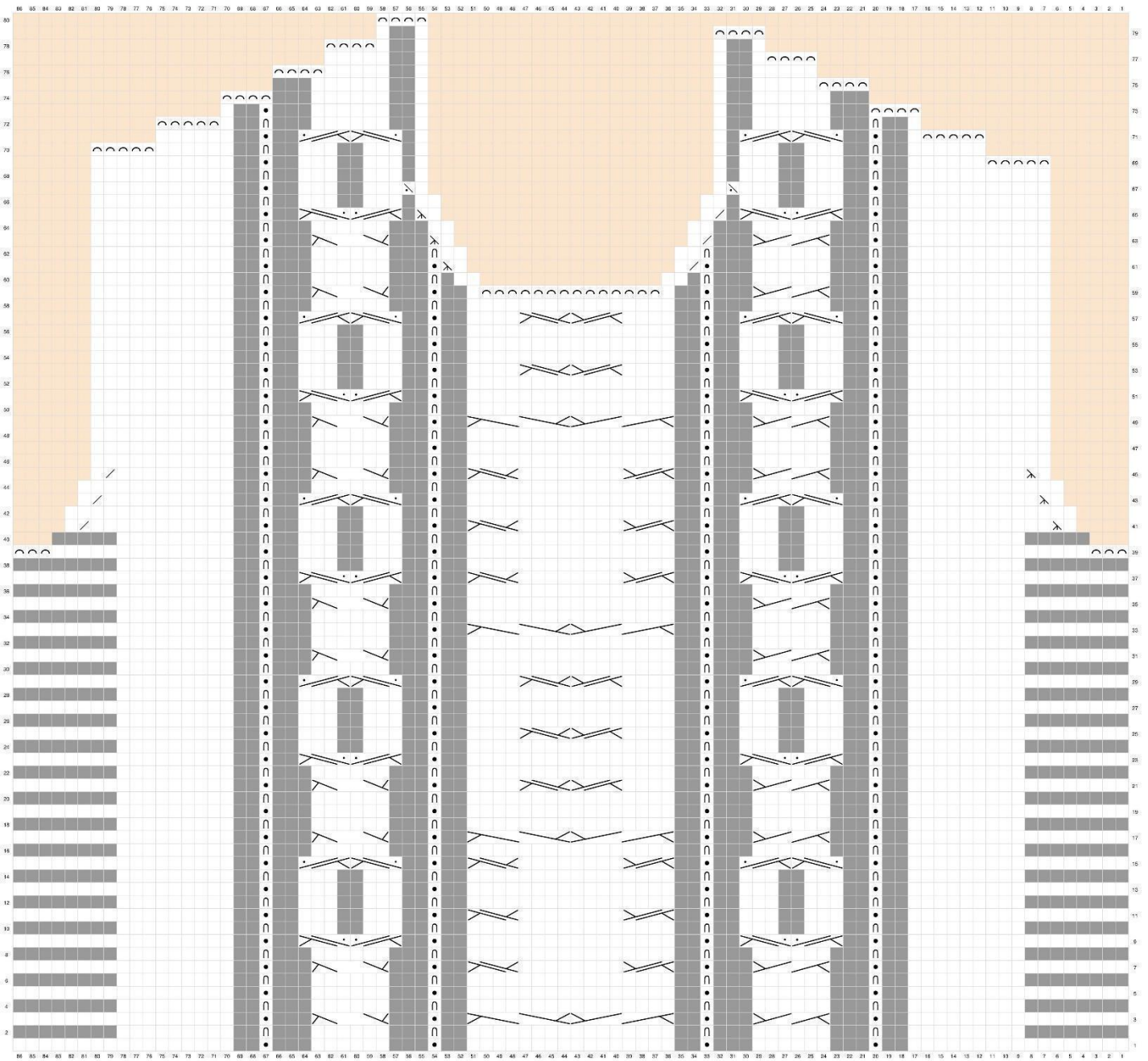
(Devant)



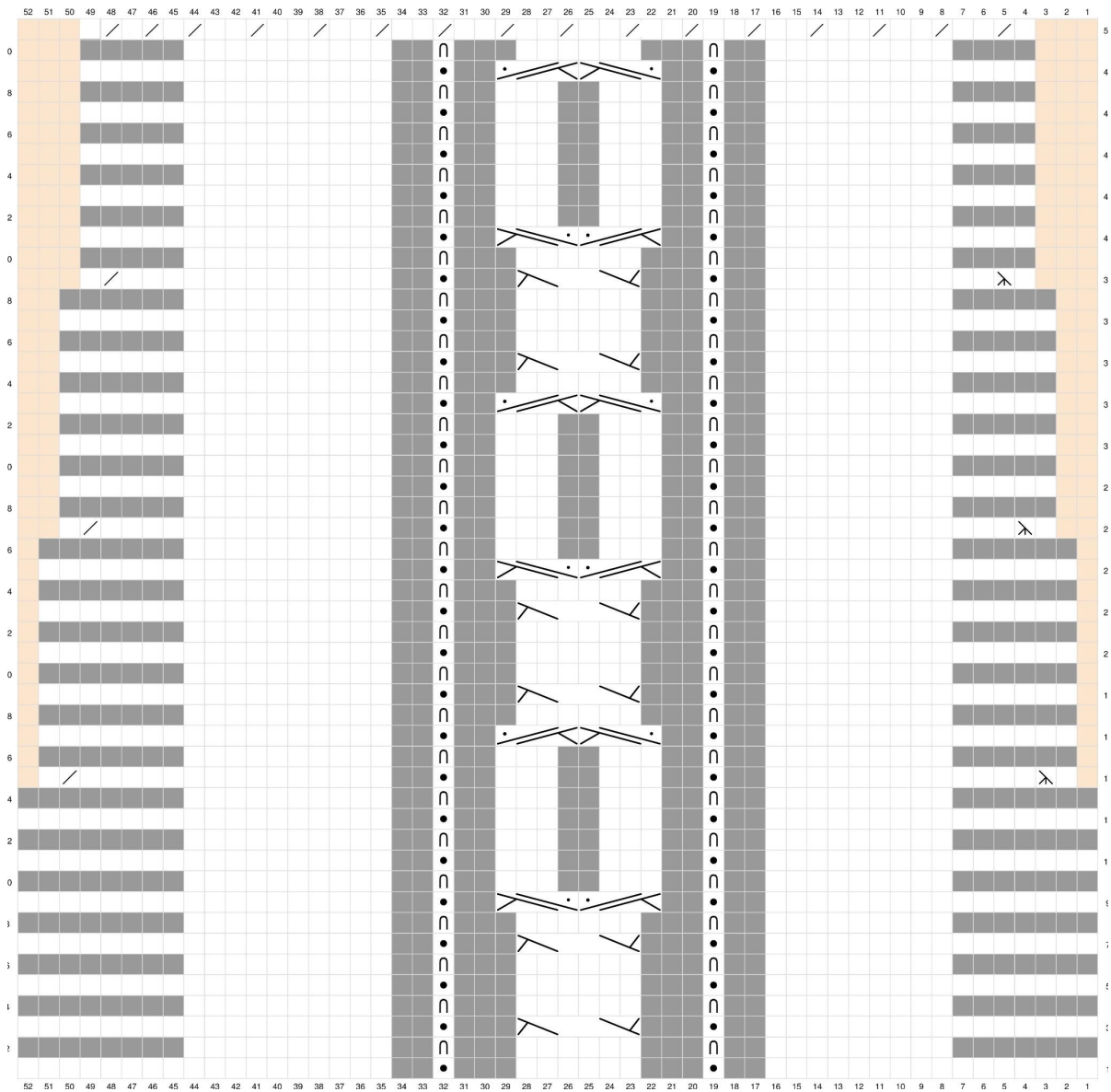
## TAILLE XL: DOS



### TAILLE XL: DEVANT



### TAILLE XL: (gauche) MANCHE



(Dos)

(Devant)