



TUTORIEL TRICOT

Never Ending

Châle


Design: Libère tes mailles | Hobbii Design

MATÉRIEL

1 pelote de Dolce Cashmere couleur 02

Aiguille circulaire 4 mm
Aiguille à torsade
Trois différents marqueurs de maille
Tapis de blocage
Épingles en T pour blocage

QUALITÉ DU FIL

 Dolce Cashmere, Hobbii
65% Laine Vierge Superwash, 25%
Polyamide, 10% Cashmere
200 g = 770 m

ÉCHANTILLON

Tricoter en jersey
23 m x 24 rangs = 10 x 10 cm

TAILLE

Taille unique

MESURES (après blocage)

Largeur (au point le plus large): 38 cm
Longueur: 2,95 m

INFORMATION SUR LE TUTORIEL

Le châle Never Ending est un long châle que vous pouvez nouer autour de votre buste pour garder vos épaules au chaud pendant les soirées fraîches d'été, ou garder votre cou au chaud pendant les mois froids.

Le châle est tricoté avec le très doux fil Dolce Cashmere très doux. La partie principale est tricotée en jersey avec une bordure de chaque côté. Il y a un beau motif de dentelle avec des torsades. Le modèle comprend le modèle écrit et les diagrammes, vous pouvez choisir de suivre ce que vous préférez.

Niveau de compétence: intermédiaire

Utilisez les restes pour créer une paire de "Never Ending - mitaines"

HASHTAGS POUR LES RÉSEAUX SOCIAUX

#hobbiineverending
#hobbiidesign

ACHETEZ VOTRE FIL ICI

<https://shop.hobbii.fr/never-ending-chale>



QUESTIONS

En cas de questions sur ce modèle, veuillez écrire à support@hobbii.fr
Merci d'indiquer le nom et le numéro du modèle.

Amusez-vous bien!

Tutoriel



ABRÉVIATIONS

m = maille

m end = maille endroit

m env = maille envers

jeté = faire un jeté

ss = surjet simple

sd = surjet double

Rab = rabattre

aug = augmentation d'une maille

2 m ens = tricoter 2 mailles ensemble

Torsade avant/arrière = voir "INFO ET CONSEILS"

MA = marqueur A

MB = marqueur B

MC = marqueur C

INFO ET CONSEILS

Le châle tricote en trois étapes:

Étape 1: Augmentation

Étape 2: Tricot droit

Étape 3: Diminution

Vous pouvez suivre les instructions écrites ou suivre les différents diagrammes comme vous préférez. Les diagrammes sont disponibles après les instructions en page 11.

Bloquer votre travail est essentiel pour ouvrir le point ajouré et pour le faire ressortir.

La première m des rangs endroit n'est pas tricotée, elle est juste glissée comme une maille endroit.

POINTS SPÉCIAUX

Augmentation: augmenter de 1 m en relevant le brin entre les mailles et en le tricotant à l'endroit sur le brin arrière pour éviter les trous

Torsade avant: Glisser les 3 m suivantes sur l'aiguille à torsade et la placer devant le travail. Tricoter les 3 m suivantes à l'end, 3 m end sur les m de l'aiguille à torsade

Torsade arrière: Glisser les 3 m suivantes sur l'aiguille à torsade et la placer derrière le travail. Tricoter les 3 m suivantes à l'end, 3 m end sur les m de l'aiguille à torsade

ss: Glisser 1 m à l'end, tricoter 1 m end, passer la m glissée sur la m tricotée

sd: Glisser 1 m à l'end, tricoter 2 m ens à l'end, passer la m glissée sur la m tricotée

PREMIÈRE PARTIE (augmentation)

Monter 9 mailles

Rang 1 (Envers du travail): 1 m end, placer marqueur MC, m end jusqu'à la fin du rang.

Rang 2 (Endroit du travail): glisser 1 m, 2 m end, AUG, m end jusqu'à MC, faire 2 jetés, tricoter la dernière m à l'end.

Rang 3: 1 m end, tricoter le 1er jeté à l'end puis le 2ème à l'env, m end jusqu'à la fin du rang.

Rang 4: glisser 1 m, 2 m end, AUG, m end jusqu'à la fin du rang.

Rang 5: Rab 2 m, m end jusqu'à la fin du rang.

Rang 6: glisser 1 m, 1 m end, 1 m env, 1 m end, 1 m env, AUG, placer marqueur MA, m end jusqu'à MC, faire 2 jetés, tricoter la dernière m à l'end.

Rang 7: 1 m end, tricoter le 1er jeté à l'end puis le 2ème à l'env, m env jusqu'à MA, 1 m end, 2 m env, 3 m end.

Rang 8: glisser 1 m, 1 m end, 1 m env, 1 m end, 1 m env, AUG, m end jusqu'à la fin du rang.

Rang 9: Rab 2 m, m env jusqu'à MA, 1 m end, 2 m env, 3 m end.

Rang 10: glisser 1 m, 1 m end, 1 m env, 1 m end, 1 m env, AUG, m end jusqu'à MC, faire 2 jetés, tricoter la dernière m à l'end.

Rang 11: 1 m end, tricoter le 1er jeté à l'end puis le 2ème à l'env, m env jusqu'à MA, 1 m end, 2 m env, 3 m end.

Rang 12: glisser 1 m, 1 m end, 1 m env, 1 m end, 1 m env, AUG, 2 m end, torsade devant, 3 m end.

Rang 13: Rab 2 m, m env jusqu'à MA, 1 m end, 2 m env, 3 m end.

Rang 14: glisser 1 m, 1 m end, 1 m env, 1 m end, 1 m env, AUG, ss, 2 m end, jeté, m end jusqu'à MC, faire 2 jetés, tricoter la dernière m à l'end.

Rang 15: 1 m end, tricoter le 1er jeté à l'end puis le 2ème à l'env, m env jusqu'à MA, 1 m end, 2 m env, 3 m end.

Rang 16: glisser 1 m, 1 m end, 1 m env, 1 m end, 1 m env, AUG, 1 m end, ss, 1 m end, jeté, m end jusqu'à la fin du rang.

Rang 17: Rab 2 m, m env jusqu'à MA, 1 m end, 2 m env, 3 m end.

Rang 18: glisser 1 m, 1 m end, 1 m env, 1 m end, 1 m env, AUG, 2 m end, ss, jeté, m end jusqu'à MC, faire 2 jetés, tricoter la dernière m à l'end.

Rang 19: 1 m end, tricoter le 1er jeté à l'end puis le 2ème à l'env, m env jusqu'à MA, 1 m end, 2 m env, 3 m end.

Rang 20: glisser 1 m, 1 m end, 1 m env, 1 m end, 1 m env, AUG, 6 m end, torsade devant, 3 m end.

Rang 21: Rab 2 m, m env jusqu'à MA, 1 m end, 2 m env, 3 m end.

Rang 22: glisser 1 m, 1 m end, 1 m env, 1 m end, 1 m env, AUG, 1 m end, jeté, 2 m end, sd, 2 m end, jeté, 5 m end, faire 2 jetés, tricoter la dernière m à l'end.

Rang 23: 1 m end, tricoter le 1er jeté à l'end puis le 2ème à l'env, m env jusqu'à MA, 1 m end, 2 m env, 3 m end.

Rang 24: glisser 1 m, 1 m end, 1 m env, 1 m end, 1 m env, AUG, 3 m end, jeté, 1 m end, sd, 1 m end, jeté, m end jusqu'à la fin du rang.

Rang 25: Rab 2 m, m env jusqu'à MA, 1 m end, 2 m env, 3 m end.

Rang 26: glisser 1 m, 1 m end, 1 m env, 1 m end, 1 m env, AUG, 5 m end, jeté, sd, jeté, 7 m end, faire 2 jetés, tricoter la dernière m à l'end.

Rang 27: 1 m end, tricoter le 1er jeté à l'end puis le 2ème à l'env, m env jusqu'à MA, 1 m end, 2 m env, 3 m end.

Rang 28: glisser 1 m, 1 m end, 1 m env, 1 m end, AUG, torsade derrière, 5 m end, torsade devant, 3 m end.

Rang 29: Rab 2 m, m env jusqu'à MA, 1 m end, 2 m env, 3 m end.

Rang 30: glisser 1 m, 1 m end, 1 m env, 1 m end, 1 m env, AUG, 5 m end, jeté, 2 m end, sd, 2 m end, jeté, 5 m end, faire 2 jetés, tricoter la dernière m à l'end.

Rang 31: 1 m end, tricoter le 1er jeté à l'end puis le 2ème à l'env, m env jusqu'à ce qu'il reste 1 m avant MA, 2 m end, 1 m env, 3 m end.

Rang 32: glisser 1 m, 1 m end, 1 m env, 1 m end, 1 m env, AUG, 1 m env, 6 m end, jeté, 1 m end, sd, 1 m end, jeté, m end jusqu'à la fin du rang.

Rang 33: Rab 2 m, m env jusqu'à ce qu'il reste 2 m avant MA, 3 m end, 1 m env, 3 m end.

Rang 34: glisser 1 m, 1 m end, 1 m env, 1 m end, 1 m env, AUG, placer marqueur MB, 2 m env, 7 m end, jeté, sd, jeté, 7 m end, faire 2 jetés, et tricoter la dernière m à l'end.

Rang 35: 1 m end, tricoter le 1er jeté à l'end puis le 2ème à l'env, m env jusqu'à ce qu'il reste 2 m avant MB, 2 m end, 1 m env, 1 m end, 2 m env, 3 m end.

Rang 36: glisser 1 m, 1 m end, 1 m env, 1 m end, 1 m env, 1 m end, AUG, 2 m env, torsade derrière, 5 m end, torsade devant, 3 m end.

Rang 37: Rab 2 m, m env jusqu'à ce qu'il reste 2 m avant MB, 2 m end, 2 m env, 1 m end, 2 m env, 3 m end.

Note: les augmentations sont faites avant le marqueur MB, sur l'endroit du travail, donc le marqueur est toujours placé après l'augmentation et avant les 2 m env du début du point ajouré.

Rang 38: glisser 1 m, 1 m end, 1 m env, 1 m end, 1 m env, m end jusqu'à MB, AUG, 2 m env, 5 m end, jeté, 2 m end, sd, 2 m end, jeté, 5 m end, faire 2 jetés, tricoter la dernière m à l'end.

Rang 39: 1 m end, tricoter le 1er jeté à l'end puis le 2ème à l'env, m env jusqu'à ce qu'il reste 2 m avant MB, 2 m end, m env jusqu'à MA, 1 m end, 2 m env, 3 m end.

Rang 40: glisser 1 m, 1 m end, 1 m env, 1 m end, 1 m env, m end jusqu'à MB, 2 m env, 6 m end, jeté, 1 m end, sd, 1 m end, jeté, m end jusqu'à la fin du rang.

Rang 41: Rab 2 m, m env jusqu'à ce qu'il reste 2 m avant MB, 2 m end, m env jusqu'à MA, 1 m end, 2 m env, 3 m end.

Rang 42: glisser 1 m, 1 m end, 1 m env, 1 m end, 1 m env, m end jusqu'à MB, AUG, 2 m env, 7 m end, jeté, sd, jeté, 7 m end, faire 2 jetés, tricoter la dernière m à l'end.

Rang 43: 1 m end, tricoter le 1er jeté à l'end puis le 2ème à l'env, m env jusqu'à ce qu'il reste 2 m avant MB, 2 m end, m env jusqu'à MA, 1 m end, 2 m env, 3 m end.

Rang 44: glisser 1 m, 1 m end, 1 m env, 1 m end, 1 m env, m end jusqu'à MB, 2 m env, torsade derrière, 5 m end, torsade devant, 3 m end.

Rang 45: Rab 2 m, m env jusqu'à ce qu'il reste 2 m avant MB, 2 m end, m env jusqu'à MA, 1 m end, 2 m env, 3 m end.

Répéter les rangs 38 à 45 encore 22 fois. Vous devez avoir 48 mailles tricotées en jersey entre les marqueurs MA et MB.

DEUXIÈME PARTIE (droite)

Note: Cette partie se tricote droit, sans faire d'augmentation

Rang 184: glisser 1 m, 1 m end, 1 m env, 1 m end, 1 m env, m end jusqu'à MB, 2 m env, 5 m end, jeté, 2 m end, sd, 2 m end, jeté, 5 m end, faire 2 jetés, tricoter la dernière m à l'end.

Rang 185: 1 m end, tricoter le 1er jeté à l'end puis le 2ème à l'env, m env jusqu'à ce qu'il reste 2 m avant MB, 2 m end, m env jusqu'à MA, 1 m end, 2 m env, 3 m end.

Rang 186: glisser 1 m, 1 m end, 1 m env, 1 m end, 1 m env, m end jusqu'à MB, 2 m env, 6 m end, jeté, 1 m end, sd, 1 m end, jeté, m end jusqu'à la fin du rang.

Rang 187: Rab 2 m, m env jusqu'à ce qu'il reste 2 m avant MB, 2 m end, m env jusqu'à MA, 1 m end, 2 m env, 3 m end.

Rang 188: glisser 1 m, 1 m end, 1 m env, 1 m end, 1 m env, m end jusqu'à MB, 2 m env, 7 m end, jeté, sd, jeté, 7 m end, faire 2 jetés, tricoter la dernière m à l'end.

Rang 189: 1 m end, tricoter le 1er jeté à l'end puis le 2ème à l'env, m env jusqu'à ce qu'il reste 2 m avant MB, 2 m end, m env jusqu'à MA, 1 m end, 2 m env, 3 m end.

Rang 190: glisser 1 m, 1 m end, 1 m env, 1 m end, 1 m env, m end jusqu'à MB, 2 m env, torsade derrière, 5 m end, torsade devant, 3 m end.

Rang 191: Rab 2 m, m env jusqu'à ce qu'il reste 2 m avant MB, 2 m end, m env jusqu'à MA, 1 m end, 2 m env, 3 m end.

Répéter les rangs 184 à 191 encore 14 fois.

TROISIÈME PARTIE (diminution)

Note: les diminutions se font avant le marqueur MB, sur l'endroit du travail, donc le marqueur est toujours placé après la diminution et avant les 2 m env du début du motif ajouré.

Rang 304: glisser 1 m, 1 m end, 1 m env, 1 m end, 1 m env, m end jusqu'à MB, 2 m ens à l'end, 2 m env, 5 m end, jeté, 2 m end, sd, 2 m end, jeté, 5 m end, faire 2 jetés, tricoter la dernière m à l'end.

Rang 305: 1 m end, tricoter le 1er jeté à l'end puis le 2ème à l'env, m env jusqu'à ce qu'il reste 2 m avant MB, 2 m end, m env jusqu'à MA, 1 m end, 2 m env, 3 m end.

Rang 306: glisser 1 m, 1 m end, 1 m env, 1 m end, 1 m env, m end jusqu'à MB, 2 m env, 6 m end, jeté, 1 m end, sd, 1 m end, jeté, m end jusqu'à the end of the row.

Rang 307: Rab 2 m, m env jusqu'à ce qu'il reste 2 m avant MB, 2 m end, m env jusqu'à MA, 1 m end, 2 m env, 3 m end.

Rang 308: glisser 1 m, 1 m end, 1 m env, 1 m end, 1 m env, m end jusqu'à MB, 2 m ens à l'end, 2 m env, 7 m end, jeté, sd, jeté, 7 m end, faire 2 jetés, tricoter la dernière m à l'end.

Rang 309: 1 m end, tricoter le 1er jeté à l'end puis le 2ème à l'env, m env jusqu'à ce qu'il reste 2 m avant MB, 2 m end, m env jusqu'à MA, 1 m end, 2 m env, 3 m end.

Rang 310: glisser 1 m, 1 m end, 1 m env, 1 m end, 1 m env, m end jusqu'à MB, 2 m env, torsade derrière, 5 m end, torsade devant, 3 m end.

Rang 311: Rab 2 m, m env jusqu'à ce qu'il reste 2 m avant MB, 2 m end, m env jusqu'à MA, 1 m end, 2 m env, 3 m end.

Répéter les rangs 304 à 311 encore 22 fois. Vous devez avoir 2 mailles tricotées en jersey entre les marqueurs MA et MB.

Rang 488: glisser 1 m, 1 m end, 1 m env, 1 m end, 1 m env, 2 m ens à l'end, 2 m env, 5 m end, jeté, 2 m end, sd, 2 m end, jeté, 5 m end, faire 2 jetés, tricoter la dernière m à l'end.

Rang 489: 1 m end, tricoter le 1er jeté à l'end puis le 2ème à l'env, m env jusqu'à ce qu'il reste 2 m avant MB, 2 m end, 1 m env, 1 m end, 2 m env, 3 m end.

Rang 490: glisser 1 m, 1 m end, 1 m env, 1 m end, 2 m ens à l'env, retirer MB, 2 m env, 6 m end, jeté, 1 m end, sd, 1 m end, jeté, m end jusqu'à la fin du rang.

Rang 491: Rab 2 m, m env jusqu'à ce qu'il reste 7 m, 3 m end, 1 m env, 3 m end.

Rang 492: glisser 1 m, 1 m end, 1 m env, 1 m end, 1 m env, 2 m ens à l'env, 7 m end, jeté, sd, jeté, 7 m end, faire 2 jetés, tricoter la dernière m à l'end.

Rang 493: 1 m end, tricoter le 1er jeté à l'end puis le 2ème à l'env, m env jusqu'à ce qu'il reste 6 m, 2 m end, 1 m env, 3 m end.

Rang 494: glisser 1 m, 1 m end, 1 m env, 1 m end, 2 m ens à l'env, torsade derrière, 5 m end, torsade devant, 3 m end.

Rang 495: Rab 2 m, m env jusqu'à ce qu'il reste 5 m, 1 m end, 2 m env, 3 m end.

Rang 496: glisser 1 m, 1 m end, 1 m env, 1 m end, 1 m env, 2 m ens à l'end, 3 m end, jeté, 2 m end, sd, 2 m end, jeté, 5 m end, faire 2 jetés, tricoter la dernière m à l'end.

Rang 497: 1 m end, tricoter le 1er jeté à l'end puis le 2ème à l'env, m env jusqu'à MA, 1 m end, 2 m env, 3 m end.

Rang 498: glisser 1 m, 1 m end, 1 m env, 1 m end, 1 m env, 2 m ens à l'end, 3 m end, jeté, 1 m end, sd, 1 m end, jeté, m end jusqu'à la fin du rang.

Rang 499: Rab 2 m, m env jusqu'à MA, 1 m end, 2 m env, 3 m end.

Rang 500: glisser 1 m, 1 m end, 1 m env, 1 m end, 1 m env, 2 m ens à l'end, 3 m end, jeté, sd, jeté, 7 m end, faire 2 jetés, tricoter la dernière m à l'end.

Rang 501: 1 m end, tricoter le 1er jeté à l'end puis le 2ème à l'env, m env jusqu'à MA, 1 m end, 2 m env, 3 m end.

Rang 502: glisser 1 m, 1 m end, 1 m env, 1 m end, 1 m env, 2 m ens à l'end, 6 m end, torsade devant, 3 m end.

Rang 503: Rab 2 m, m env jusqu'à MA, 1 m end, 2 m env, 3 m end.

Rang 504: glisser 1 m, 1 m end, 1 m env, 1 m end, 1 m env, 2 m ens à l'end, 2 m end, ss, 2 m end, jeté, 5 m end, faire 2 jetés, tricoter la dernière m à l'end.

Rang 505: 1 m end, tricoter le 1er jeté à l'end puis le 2ème à l'env, m env jusqu'à MA, 1 m end, 2 m env, 3 m end.

Rang 506: glisser 1 m, 1 m end, 1 m env, 1 m end, 1 m env, 2 m ens à l'end, 1 m end, ss, 1 m end, jeté, m end jusqu'à la fin du rang.

Rang 507: Rab 2 m, m env jusqu'à MA, 1 m end, 2 m env, 3 m end.

Rang 508: glisser 1 m, 1 m end, 1 m env, 1 m end, 1 m env, 2 m ens à l'end, ss, jeté, m end jusqu'à MC, faire 2 jetés, tricoter la dernière m à l'end.

Rang 509: 1 m end, tricoter le 1er jeté à l'end puis le 2ème à l'env, m env jusqu'à MA, 1 m end, 2 m env, 3 m end.

Rang 510: glisser 1 m, 1 m end, 1 m env, 1 m end, 1 m env, 2 m ens à l'end, 2 m end, torsade devant, 3 m end.

Rang 511: Rab 2 m, m env jusqu'à MA, 1 m end, 2 m env, 3 m end.

Rang 512: glisser 1 m, 1 m end, 1 m env, 1 m end, 1 m env, 2 m ens à l'end, m end jusqu'à MC, faire 2 jetés, tricoter la dernière m à l'end.

Rang 513: 1 m end, tricoter le 1er jeté à l'end puis le 2ème à l'env, m env jusqu'à MA, 1 m end, 2 m env, 3 m end.

Rang 514: glisser 1 m, 1 m end, 1 m env, 1 m end, 1 m env, 2 m ens à l'end, m end jusqu'à la fin du rang.

Rang 515: Rab 2 m, m env jusqu'à MA, 1 m end, 2 m env, 3 m end.

Rang 516: glisser 1 m, 1 m end, 1 m env, 1 m end, 1 m env, 2 m ens à l'end, m end jusqu'à MC, faire 2 jetés, tricoter la dernière m à l'end.

Rang 517: 1 m end, tricoter le 1er jeté à l'end puis le 2ème à l'env, m env jusqu'à MA, 1 m end, 2 m env, 3 m end.

Rang 518: glisser 1 m, 1 m end, 1 m env, 1 m end, 1 m env, retirer MA, 2 m ens à l'end, m end jusqu'à la fin du rang.

Rang 519: Rab 2 m, m end jusqu'à la fin du rang

Rang 520: glisser 1 m, 2 m end, 2 m ens à l'end, m end jusqu'à MC, faire 2 jetés, tricoter la dernière m à l'end.

Rang 521: 1 m end, tricoter le 1er jeté à l'end puis le 2ème à l'env, m end jusqu'à la fin du rang.

Rang 522: glisser 1 m, 2 m end, 2 m ens à l'end, m end jusqu'à la fin du rang.

Rang 523: Rab 2 m, m end jusqu'à la fin du rang.

Rabattre souplement.

Bloquer votre travail grâce au tapis de blocage et aux épingles en T.

Vous pouvez le porter de différentes façons!



Amusez-vous!

Alexandra, Libère tes mailles



DIAGRAMMES

Notes

- La première m des rangs endroit n'est pas tricotée, elle est juste glissée à l'endroit.
- Le premier rang du premier diagramme est un rang envers, donc commencer dans le coin inférieur gauche. Les autres diagrammes commencent sur un rang endroit, donc commencer dans le coin inférieur droit.

LÉGENDE



Maille endroit



Maille envers



Jeté



Pas de maille



Augmentation: augmenter de 1 m en relevant le brin entre les mailles et en le tricotant à l'endroit sur le brin arrière pour éviter les trous



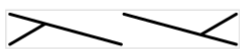
Rabattre



END: maille endroit
ENV: maille envers



END: maille envers
ENV: maille endroit



Glisser les 3 m suivantes sur l'aiguille à torsade et la placer devant le travail. Tricoter les 3 m suivantes à l'end, 3 m end sur les m de l'aiguille à torsade



Glisser les 3 m suivantes sur l'aiguille à torsade et la placer derrière le travail. Tricoter les 3 m suivantes à l'end, 3 m end sur les m de l'aiguille à torsade



Glisser 1 m à l'end, 1 m end, passer la m glissée sur la m tricotée



Glisser 1 m à l'end, tricoter 2 m ens à l'end, passer la m glissée sur la m tricotée



Tricoter 2 mailles ensemble à l'endroit



Tricoter 2 mailles ensemble à l'envers

PREMIÈRE PARTIE (augmentation)
DIAGRAMME 1

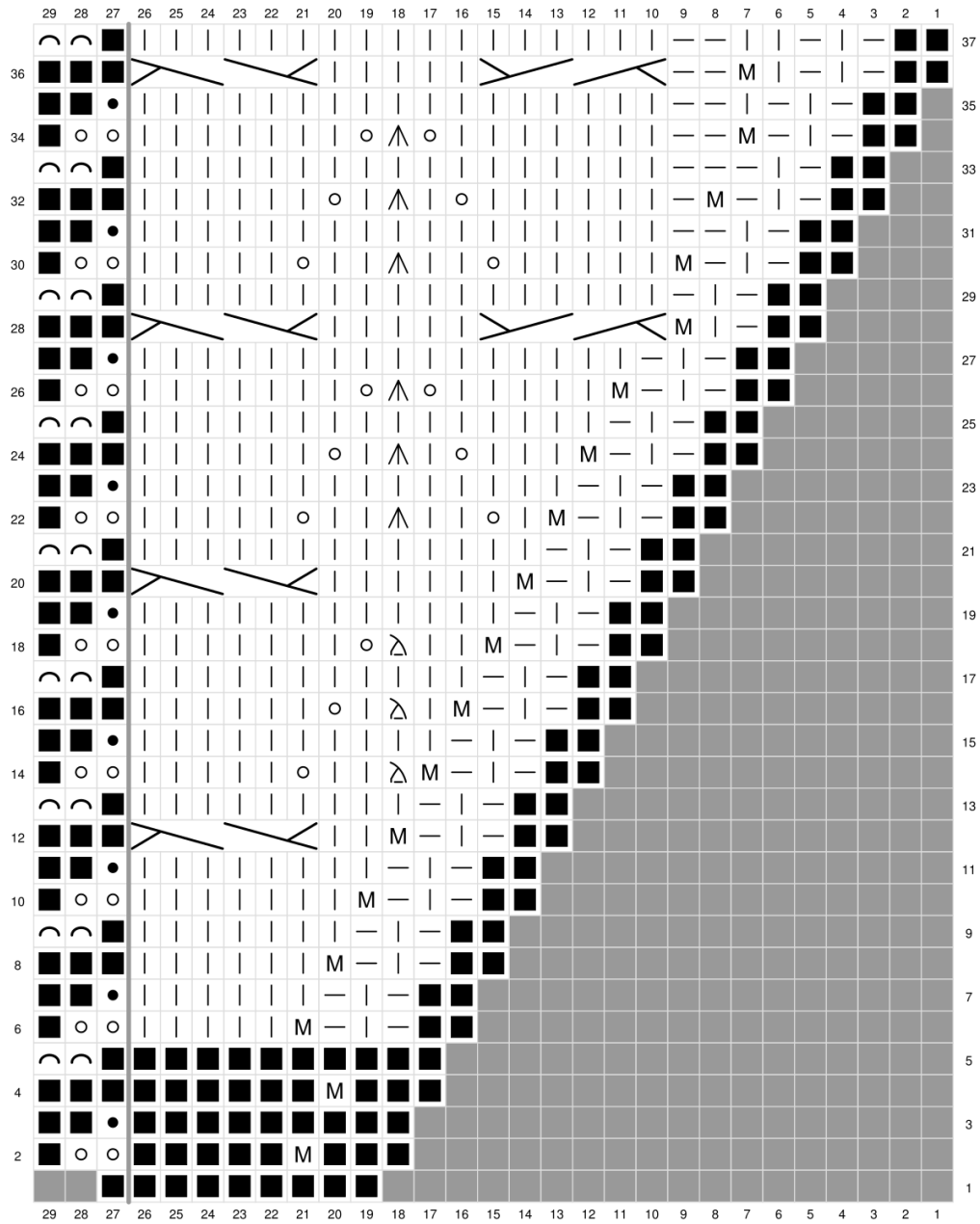
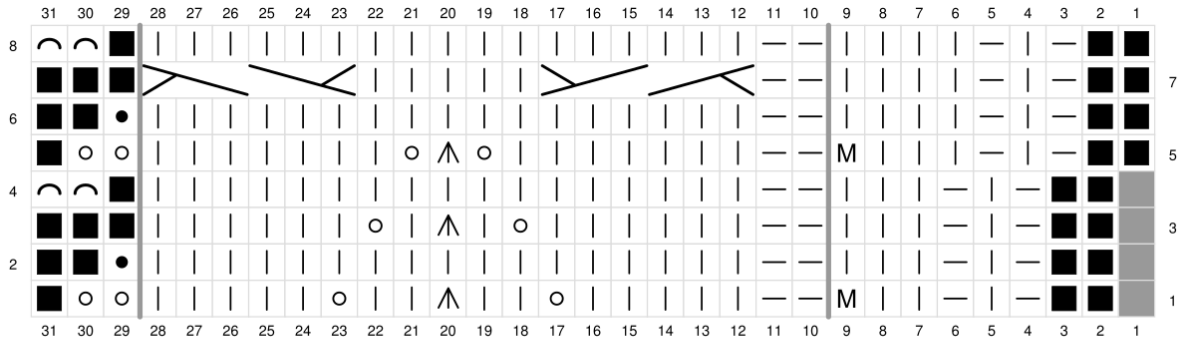


DIAGRAMME 2



Répéter les rangs 1 à 8 au total 23 fois. Le nombre de mailles entre la bordure (les 5 premières mailles) et le motif ajouré (qui débute avant les 2 m env) va augmenter. A la fin des répétitions vous devez avoir 48 mailles tricotées en jersey entre la bordure et le motif ajouré.

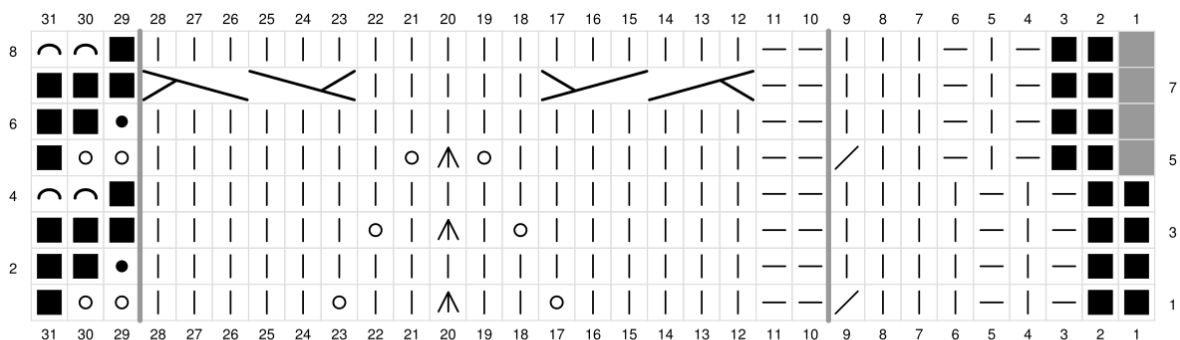
DEUXIÈME PARTIE (droite)

Cette partie se tricote en suivant le diagramme 1 mais **SANS AUGMENTATION**.

Répéter les rangs 1 à 8 au total 15 fois.

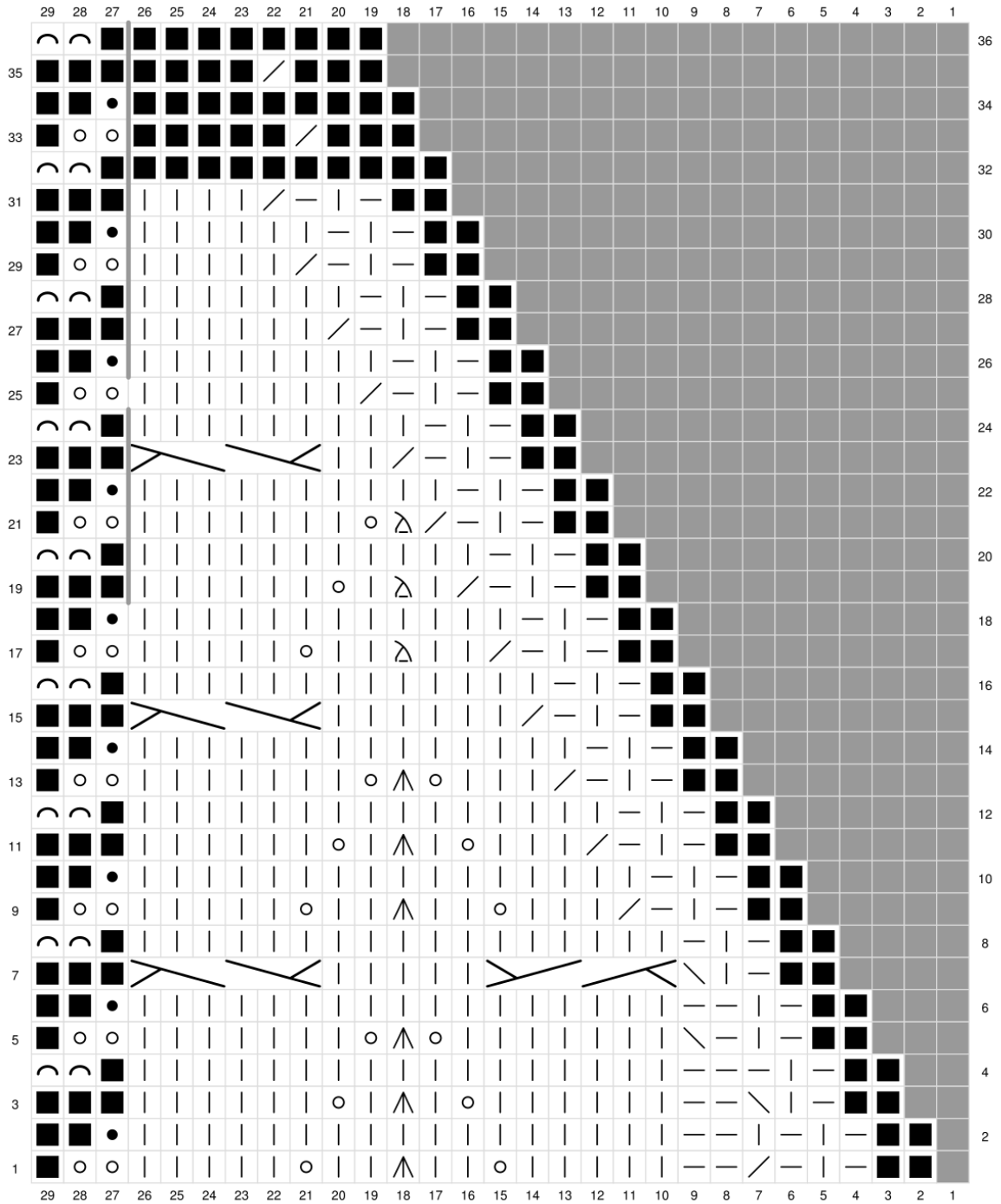
TROISIÈME PARTIE (diminution)

DIAGRAMME 3



Répéter les rangs 1 à 8 au total 23 fois. Le nombre de mailles entre la bordure (les 5 premières mailles) et le motif ajouré (qui débute avant les 2 m env) va diminuer. A la fin des répétitions vous devez avoir 2 mailles tricotées en jersey entre la bordure et le motif ajouré.

DIAGRAMME 4



Et maintenant c'est terminé! Bravo! Tout ce qu'il vous reste à faire c'est de bloquer votre travail grâce au tapis de blocage et aux épingles en T.