



TUTORIEL TRICOT

Daisy

Haut

Design: [AnxiousGirlKnits](#) | Hobbii Design

MATÉRIEL

Friends Cotton 8/6

C1: 2 (2) 3 (3) pelotes de couleur Pistachio, 108

C2: 2 (2) 3 (3) pelotes de couleur Baby Pink, 51

C3: 1 (1) 1 (1) pelote de couleur White, 01

C4: 1 (1) 1 (1) pelote de couleur Lemon, 23

Aiguille circulaire 3.5mm 40cm

Marqueurs de maille

Aiguille à laine

QUALITÉ DU FIL

 Friends Cotton 8/6, Hobbii

100% coton

50 g = 105 m

ÉCHANTILLON

21 m x 30 rangs = 10 cm x 10 cm

ABRÉVIATIONS

m end = maille endroit

m env = maille envers

m = maille(s)

C1/C2/C3/C4 = couleur 1/2/3/4

END = endroit du travail

ENV = envers du travail

RAB = rabattre

GL1 = glisser 1 maille à l'envers

GGT = glisser, glisser, tricoter

PM = placer marqueur

RRA = Rang raccourci allemand

2m ens à l'end = tricoter 2 mailles ensemble à l'endroit

aug bar = augmentation barrée = tricoter la maille devant et derrière

TAILLE

S (M) L (XL)

MESURES

Largeur: 42 (46) 51 (55) cm

Longueur sur le côté: 24.5 (28) 31.5 (35) cm

INFORMATION SUR LE TUTORIEL

Le haut est tricoté du bas vers le haut à plat en jersey. La technique Intarsia est utilisée pour changer de couleur. Le dessin de fleur est toujours travaillé en Intarsia, en suivant un diagramme. Les diminutions sont faites pour former les emmanchures tout en utilisant les rangs raccourcis Allemand pour former l'encolure. Les bretelles sont faites en utilisant des i-cords, et l'ourlet cousu à la main pour faire un ourlet plié.

Le modèle est recommandé pour les tricoteurs avancés en raison du travail en couleur intarsia, les rangs raccourcis et l'ourlet plié.

HASHTAGS POUR LES RÉSEAUX SOCIAUX

#hobbiidesign

#anxiousgirlknits

#hobbiidaisy

ACHETEZ VOTRE FIL ICI

<https://shop.hobbii.fr/daisy-haut>

QUESTIONS

En cas de questions sur ce modèle, veuillez écrire à support@hobbii.fr

Merci d'indiquer le nom et le numéro du modèle.

Amusez-vous bien!

Tutoriel



INFO ET CONSEILS

Au moment de travailler la fleur, vous pouvez soit séparer les couleurs C1, C2 et C3 en 2 balles ou, simplement utiliser les deux extrémités de la pelote, vous aurez également besoin de faire une petite balle de plus de C3 ou quelques mètres pour le bord supérieure de la fleur, vous aurez 3 balles de C3.

DEVANT

En utilisant les aiguilles 3.5 mm et la technique cable cast on monter 44 (49) 54 (58) m avec C1. Pour faire un changement de couleur propre, monter 1 m de plus avec C1. Poser C2 au-dessus de l'aiguille gauche à côté de votre m en C1, et les tenir ensemble avec vos doigts plutôt que de faire un nœud coulant. Passer la m supplémentaire que vous avez faite en C1 par dessus cette C2 comme si vous étiez en train de rabattre, et tirer C1 fort, ce qui permet de sécuriser C2 en place. Continuer de monter 43 (48) 53 (57) m en C2. Vous avez maintenant 88 (98) 108 (116) m sur l'aiguille.

Votre rang suivant sera un rang END, vous allez tricoter ce haut en jersey avec des changements de couleur en intarsia au centre. Pour faire le changement de couleur, une fois que vous avez travaillé toutes les m dans une couleur et allez commencer à la suivante, croiser les couleurs sur l'ENV l'une au-dessus de l'autre de façon à les "verrouiller". Ceci arrêtera tous les trous, ensuite continuer de travailler dans la couleur suivante.

Travailler 3 rangs, votre 4ème rang sera un rang ENV, tricoter à l'env la première et la dernière m de ce rang, mais tricoter le reste à l'end. Ce rang sera votre ourlet, il marque la ligne de pli que vous devrez suivre à la fin de votre projet.

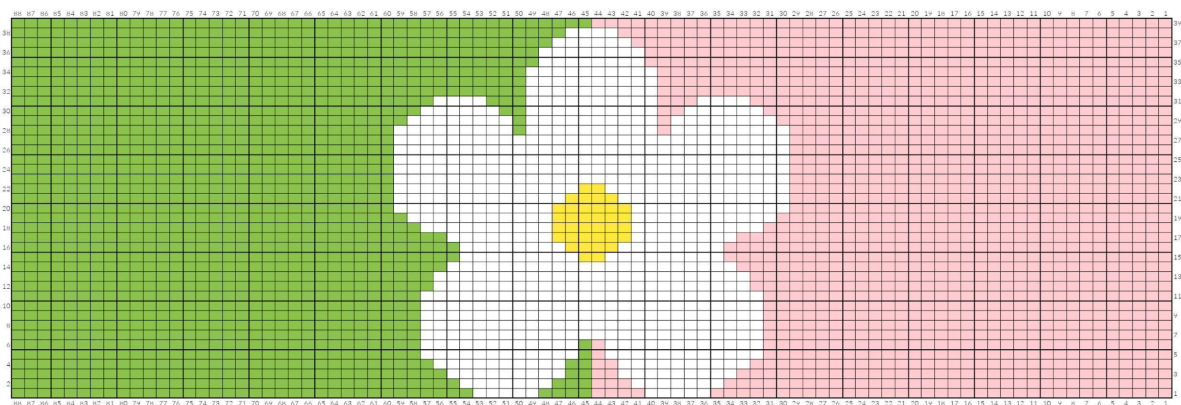
Tricoter jusqu'à ce que la pièce mesure 8 (11) 13 (15) cm depuis le rang envers, noter le nombre de rangs que vous avez fait pour que le dos soit le même. S'assurer que votre dernier rang était un rang ENV. Si vous voulez allonger ou raccourcir le faire ici, mais rappelez-vous cela peut signifier que vous avez besoin de plus / moins de fil.

Il est temps de commencer le dessin de fleur. Vous commencerez en bas à droite du diagramme, rang 1, maille 1, et vous travaillerez de droite à gauche sur les rangs END, et de gauche à droite sur les rangs ENV. Les changements de couleur seront faits en intarsia de façon à ne pas avoir à faire suivre le fil tout le long. Cela devrait permettre à la marguerite d'être bien à plat.

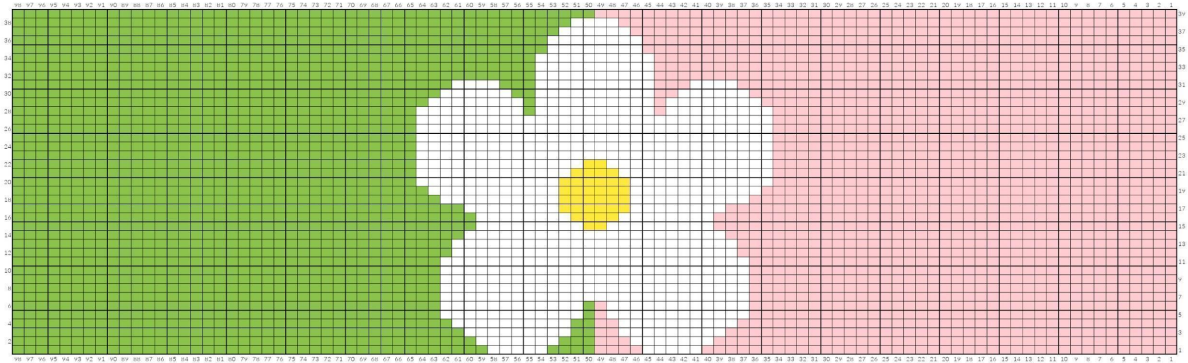


Lorsque vous attachez les nouvelles couleurs pour la fleur pour la première fois, vous ne pouvez pas tourner pour arrêter les trous. Pour aider, je trouve qu'il est préférable d'attraper la nouvelle couleur sur l'ENV, une maille avant de changer de couleur. Pour ce faire, enrouler la nouvelle couleur autour de la couleur existante, puis lorsque vous tricotez la dernière maille de la couleur existante, elle devrait l'attraper dans la bosse de la m env sur l'envers.

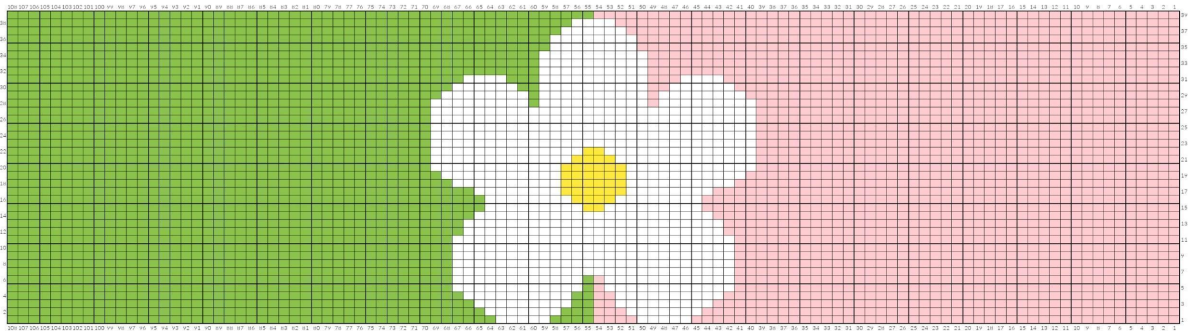
Taille S



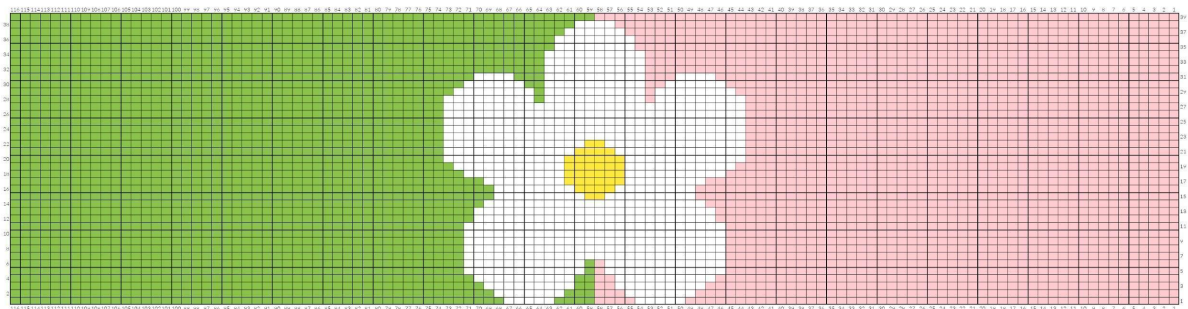
Taille M



Taille L



Taille XL



Une fois que vous avez terminé la fleur, travailler comme avant avec le changement de couleur en intarsia au centre pour 12 (14) 18 (22) rangs, (le rang 39 du diagramme est le 1er rang des 12 (14) 18 (22) rangs) la pièce doit mesurer 24.5 (28) 31.5 (35) cm depuis le rang envers de l'ourlet si vous ne changez pas la longueur.

Votre rang suivant doit être une rang END, vous allez maintenant commencer à former l'emmanchure et l'encolure.

Rang 1 END: RAB 5 (5) 7 (7) m, tricoter à l'end le reste des m.

Rang 2 ENV: RAB 5 (5) 7 (7) m, tricoter à l'env le reste des m

Vous aurez 78 (88) 94 (102) m restantes, compter 27 (30) 32 (36) m depuis chaque côté et placer un marqueur. Vous ferez des RRA pour former l'encolure tout en diminuant pour former l'emmanchure.

Rang 3 END: GL1, GGT, m end jusqu'au premier pm, tourner RRA (vous pouvez retirer ce marqueur)

Rang 4 ENV: tricoter en m env

Rang 5 END: GL1, GGT, m end jusqu'à ce qu'il reste 1 m avant la double jambe de la maille RRA, tourner RRA (vous aurez 1 m entre chaque RRA)

Rang 6 ENV: tricoter en m env

Répéter les rangs 5+6, 6 (7) 8 (9) fois de plus (vous aurez fait un total de 8 (9) 10 (11) RRA) vous devez avoir 4 m restantes avant la double jambe du RRA suivante.

Rang 19 (21) 23 (25) END: GL1, GGT, m end sur toutes les m en travaillant les doubles jambes des m comme une maille, jusqu'à avoir 3 m restantes, 2 m ens à l'end, 1 m end

Rang 20 (22) 24 (26) ENV: GL1, m envers jusqu'au pm, tourner RRA (vous pouvez retirer ce marqueur)

Rang 21 (23) 25 (27) END: m end jusqu'à 3 m restantes, 2 m ens à l'end, 1 m end

Rang 22 (24) 26 (28) ENV: GL1, m env jusqu'à ce qu'il reste 1 m avant la maille double jambe du RRA, tourner RRA (vous aurez 1 m entre chaque RRA)

Rang 23 (25) 27 (29) END: m end jusqu'à 3 m restantes, 2 m ens à l'end, 1 m end

Répéter les rangs 22+23 (24+25) 26+27 (28+29), 6 (7) 8 (9) fois de plus (vous aurez fait un total de 8 (9) 10 (11) RRA) vous devez avoir 3 m restantes avec la m double jambe du RRA suivante.

Rang 36 (40) 44 (48) ENV: GL1, m env sur toutes les m en tricotant les doubles jambes des m comme une maille

Rang 37 (41) 45 (49) END: 2 m end, aug barr, 1 m end, passer la m nouvellement faite de l'aug barr au-dessus de la m end, rabattre les m restantes jusqu'à ce qu'il reste 1 m sur l'aiguille gauche (3 en incluant la m de votre aiguille droite), 2 m end.

Vous avez maintenant 3 m restantes de chaque côté du haut, ce sera l'endroit où vous allez faire les bretelles en i-cord.

Placer les 3 m non attachées au fil en attente. En travaillant les 3 m qui sont attachées au fil, faire une i-cord pour environ 45 (48) 52 (55) cm. Vous pouvez la faire plus longue ou plus courte selon votre préférence. Rabattre et couper le fil.

Attacher la bonne couleur aux 3 m laissées en attente, et faire une autre i-cord de la même longueur et rabattre.

DOS

En utilisant les aiguilles 3.5 mm et la technique cable cast on monter 44 (49) 54 (58) m en C2. Pour faire un changement de couleur propre, monter 1 m de plus avec C2. Poser C1 au-dessus de l'aiguille gauche à côté de votre m en C2, et les tenir ensemble avec vos doigts plutôt que de faire un nœud coulant. Passer la m supplémentaire que vous avez faite en C2

par dessus cette C1 comme si vous étiez en train de rabattre, et tirer C2 fort, ce qui permet de sécuriser C1 en place. Continuer de monter 43 (48) 53 (57) m en C1. Vous avez maintenant 88 (98) 108 (116) m sur l'aiguille.

Votre rang suivant doit être un rang END, comme vous l'avez fait pour le devant, travailler en jersey avec des changements de couleur en Instarsia au centre. Travailler 3 rangs, votre 4ème rangs sera un rang ENV, tricoter à l'env la première et la dernière m de ce rang, mais tricoter à l'endroit le reste du rang. Ce rang sera votre ourlet, il marque la ligne de pli vous en aurez besoin à la fin de ce projet.

Travailler en jersey jusqu'à ce que votre pièce du dos ait le même nombre de rang que pour le devant avant de commencer à diminuer pour les emmanchures et la formation de l'encolure. Ce doit être 24.5 (28) 31.5 (35)cm depuis le rang envers de l'ourlet sauf si vous avez changé la longueur.

Votre rang suivant doit être un rang END, vous allez commencer à former l'emmanchure et l'encolure.

Rang 1 END: RAB 5 (5) 7 (7) m, tricoter à l'end le reste des m.

Rang 2 ENV: RAB 5 (5) 7 (7) m, tricoter à l'env le reste des m

Vous aurez 78 (88) 94 (102) m restantes, compter 27 (30) 32 (36) m de chaque côté et placer un marqueur. Vous allez commencer à faire des RRA pour former l'encolure tout en diminuant pour former les emmanchures.

Rang 3 END: GL1, GGT, m end jusqu'au premier PM, tourner RRA (vous pouvez retirer ce marqueur)

Rang 4 ENV: tricoter en m env

Rang 5 END: GL1, GGT, m end jusqu'à ce qu'il reste 1 m avant la double jambe de la maille RRA, tourner RRA (vous aurez 1 m entre chaque RRA)

Rang 6 ENV: tricoter en m env

Répéter les rangs 5+6, 6 (7) 8 (9) fois de plus (vous aurez fait un total de 8 (9) 10 (11) RRA) vous devez avoir 4 m restantes avant la double jambe du RRA suivante.

Rang 19 (21) 23 (25) END: GL1, GGT, m end sur toutes les m en travaillant les doubles jambes des m comme une maille, jusqu'à avoir 3 m restantes, 2 m ens à l'end, 1 m end

Rang 20 (22) 24 (26) ENV: GL1, m envers jusqu'au pm, tourner RRA (vous pouvez retirer ce marqueur)

Rang 21 (23) 25 (27) END: m end jusqu'à 3 m restantes, 2 m ens à l'end, 1 m end

Rang 22 (24) 26 (28) ENV: GL1, m env jusqu'à ce qu'il reste 1 m avant la maille double jambe du RRA, tourner RRA (vous aurez 1 m entre chaque RRA)

Rang 23 (25) 27 (29) END: m end jusqu'à 3 m restantes, 2 m ens à l'end, 1 m end

Répéter les rangs 22+23 (24+25) 26+27 (28+29), 6 (7) 8 (9) fois de plus (vous aurez fait un total de 8 (9) 10 (11) RRA) vous devez avoir 3 m restantes avec la m double jambe du RRA suivante.

Rang 36 (40) 44 (48) ENV: GL1, m env sur toutes les m en tricotant les doubles jambes des m comme une maille

Rang 37 (41) 45 (49) END: 2 m end, aug barr, 1 m end, passer la m nouvellement faite de l'aug barr au-dessus de la m end, rabattre les m restantes jusqu'à ce qu'il reste 1 m sur l'aiguille gauche (3 en incluant la m de votre aiguille droite), 2 m end.

Vous avez maintenant 3 m restantes de chaque côté du haut, ce sera l'endroit où vous allez faire les bretelles en i-cord.

Placer les 3 m non attachées au fil en attente. En travaillant les 3 m qui sont attachées au fil, faire une i-cord pour environ 45 (48) 52 (55) cm. Vous pouvez la faire plus longue ou plus courte selon votre préférence. Rabattre et couper le fil.

Attacher la bonne couleur aux 3 m laissées en attente, et faire une autre i-cord de la même longueur et rabattre.

TOUCHES DE FINITIONS

À l'aide d'une aiguille et d'un fil sur l'END vers le haut, vous allez coudre de façon invisible les parties du devant et du dos ensemble à la verticale. Votre C1 du devant devrait correspondre avec le C1 du dos, et vice versa.



Une fois votre haut cousu ensemble, vous allez maintenant faire l'ourlet. En utilisant la ligne de m env comme pli naturel, plier le rang de montage jusqu'à ce qu'il soit à plat sur l'envers de l'ouvrage. Commencer à un endroit de changement de couleur afin de pouvoir faire tout C1 puis C2 ou vice versa. Sur l'envers de l'ouvrage, avec le haut bien positionné, commencer par la ligne de pli (cela ressemblera à un rang de m end sur l'ENV) compter 4 bosses de m env en forme de « n » (et non la forme « u ») et placez votre aiguille à coudre de haut en bas. Puis pliez le rang de montage sur le bord de façon à ce que le rang de montage soit près de l'aiguille, et trouver la maille correspondante sur le rang de montage. Placer l'aiguille de

haut en bas à travers cette maille et tirer l'aiguille à travers. (Photo). Répétez ensuite tout le tour de l'ourlet en changeant de couleur lorsque vous passez à la couleur suivante.

Une fois que tout l'ourlet est cousu, il suffit de cacher toutes les extrémités et de bloquer! L'ourlet peut se replier un peu, mais le blocage arrêtera cela.

Amusez-vous!

Mia - Anxiousgirlknits

