



MODÈLE DE TRICOT

Mandelblomst

Pull

Conception : Garnstyrelsen | Hobbii Design

FOURNITURES

5 (6) 7 (8) 9 (9) pelotes Friends Extra Fine Merino, couleur Rose (44)

Pour les fleurs d'amandier :

1 pelote Friends Extra Fine Merino, couleur Off White (02),

1 pelote Friends Extra Fine Merino, couleur Cappucino (10),

1 pelote Friends Extra Fine Merino, couleur Magenta (48)

1 pelote Flash It, couleur Gold (01)

Aiguille circulaire 3 mm et 3,5 mm, 40 cm ainsi que 60 et 80 cm

On utilise des aiguilles double pointes 3 mm et 3,5 mm pour les manches. On peut alternativement utiliser la technique du cercle magique.

Marqueurs de mailles

Aiguille passe laine

QUALITÉ DES FILS

 **Friends Extra Fine Merino**, Hobbii

100 % laine

50 g = 165 m

 **Flash It!**, Hobbii

80 % Viscose, 20% Soie

50 g = 90 m

ÉCHANTILLON

10 x 10 cm = 26 m x 34 rgs

QUESTIONS

En cas de questions sur ce modèle, veuillez écrire à support@hobbii.fr

Merci d'indiquer le nom et le numéro du modèle.

Amusez-vous bien !

TAILLES

XS (S) M (L) XL (2XL)

MESURES

Tour de poitrine : 84 (92) 100 (108) 116 (124) cm

Longueur totale : environ 54 (54) 56 (56) 60 (60) cm

INFORMATIONS SUR LE MODÈLE

Cela offre une vue éblouissante de se promener entre les amandiers de Provence et voir les fleurs d'amandier splendides illuminer le paysage avec ses couleurs blanches et roses que vous n'oublierez jamais. Tout aussi inoubliable que son parfum.

Le pull est tricoté du bas vers le haut avec Friends Extra Fine Merino sur les aiguilles 3 mm et 3,5 mm. Il est possible d'utiliser la technique du cercle magique pour réaliser les manches.

Pour la réalisation du pull, on utilise des rangs raccourcis à l'allemande afin de surélever la nuque, ajuster la taille et allonger l'arrière. Tous les détails sont là pour assurer la coupe la plus adaptée.

L'empècement est tricoté avec plusieurs couleurs de fil Fair Isle et avec des diminutions.

L'empècement est tricoté selon le diagramme.

Recommandations : lire d'abord l'ensemble du modèle et réaliser un échantillon avant de commencer à tricoter le pull afin de se faire une idée plus globale du modèle ainsi que de votre façon de tricoter.

Le modèle ne convient pas aux débutants.

HASHTAGS POUR LES RÉSEAUX SOCIAUX

#hobbii design #hobbii mandelblomst

OBTENEZ VOTRE FIL ET VOS ACCESSOIRES ICI

<https://shop.hobbii.fr/mandelblomst-pull>

Modèle



ABRÉVIATIONS

end = endroit

env = envers

torse à l'end = torse à l'endroit

m = maille(s)

rg(s) = rang(s)

tr(s) = tour(s)

aug = Augmentation(s)

M1R = augmentation intercalaire droite

M1L = augmentation intercalaire gauche

Dim = diminution

Mm = millimètre(s)

Mandelblomst - pull est calculé pour une aisance positive de 4 cm. C.-à-d. qu'il faut choisir la taille qui correspond à environ 4 cm de plus des mesures de votre propre poitrine.

Le fil Friends Extra Fine Merino est relativement élastique et s'ajuste joliment au corps sans paraître trop serré. Il est donc très important de faire attention à ne pas trop serrer le fil/les fils derrière lorsque vous tricotez le point fantaisie au jacquard pour l'empiècement.

Cela peut être avantageux de choisir une demie taille d'aiguille plus grande pour réaliser l'empiècement, si vous tricotez très serré et une demie taille plus petite, si vous tricotez très lâche.

Afin d'obtenir la bonne longueur, vous pourrez mesurer avec 3 bouts de doigts depuis juste en-dessous de l'aisselle et jusqu'à l'endroit où la bordure en côte doit être.

Les rangs raccourcis à l'allemande - Voir la vidéo ici : <https://youtu.be/4Bz7YhiXuA8>

Tricoter jusqu'à l'endroit où il faut tourner. Tourner l'ouvrage et glisser 1 m comme s'il fallait la tricoter à l'env avec le fil devant la m (vers vous). Faire passer le fil sur l'aiguille droite et en bas derrière l'ouvrage (à l'opposé de vous) et tirer sur le fil pour créer une « maille double » - une maille avec « deux jambes ». Continuer à tricoter. Au rang suivant, tricoter la m double comme une seule m à l'end ou à l'env comme l'indique l'ouvrage.

Le torse à l'end est réalisé en piquant l'aiguille droite depuis le devant et à travers le brin arrière au lieu du brin devant comme lorsque l'on tricote les m à l'end de manière classique.

Les augmentations sont réalisées de manière à pencher soit vers la droite (M1R), soit vers la gauche (M1L), ainsi :

M1R : Relever le brin entre deux m avec l'aiguille gauche depuis l'arrière et tricoter le brin à l'end

M1L : Relever le brin entre deux m avec l'aiguille gauche depuis le devant et tricoter le brin torse à l'end

CORPS/BOSSE

Bordure en côtes

Monter 208 (224) 240 (256) 272 (288) m sur l'aiguille circulaire 3,0 mm, 60 ou 80 cm avec la couleur 48. Joindre l'ouvrage en un cercle, mais attention à ne pas faire des tortillons. Tricoter un seul tr avec la couleur 48 et changer ensuite pour tricoter un tr au point jersey puis 6 cm en côtes pour la bordure avec 1 m torse à l'end, 1 m à l'env.

Placer un marqueur de mailles au début du tour ainsi que sur les côtés de l'ouvrage, c.-à-d. dans la 105ème (113ème) 121ème (129ème) 137ème (145ème) m.

Lorsque la bordure en côtes mesure 6 cm, changer pour l'aiguille circulaire 3,5 mm, 60 ou 80 cm et tricoter deux trs au point jersey.

L'arrière est allongé grâce aux rangs raccourcis à l'allemande

Il convient de tricoter des rangs raccourcis à l'allemande maintenant, si vous souhaitez que le pull soit un peu plus long derrière, ainsi :

Indiquer les 18 m derrière sur l'arrière de l'ouvrage en plaçant deux marqueurs et tricoter des rangs raccourcis à l'allemande. Tricoter les m à l'end jusqu'au marqueur à gauche, tourner, réaliser les rangs raccourcis à l'allemande et tricoter 16 m à l'env au retour. Tourner, tricoter selon la technique des rangs raccourcis à l'allemande, puis les m à l'end au retour. Continuer et aug de 8 m de chaque côté du marqueur après avoir tourné à chaque fois, 4 (4) 4 (4) 4 (4) fois au total.

Continuer depuis ici au point jersey.

Après avoir tricoté 5 cm depuis la bordure en côtes (mesuré sur le devant) on tricote la taille ainsi : 1 m à l'end, tricoter 2 m ens à l'end, tricoter jusqu'à 3 m avant le prochain marqueur, 2 m ens torse à l'end, 1 m à l'end, 2 m ens à l'end, tricoter jusqu'à 2 m avant le marqueur et tricoter 2 m ens torse à l'end. 4 dim ont ainsi été effectuées.

Réaliser trois trs avec dim au total en espaçant de 3 (3) 4 (4) 5 (5) cm entre ceux-ci.

Tricoter 4 (4) 4 (5) 5 (5) cm au point jersey et réaliser ensuite trois trs avec des aug en respectant le même intervalle que pour les dim, ainsi : 1 m à l'end, M1R, tricoter jusqu'à 1 m avant le prochain marqueur, M1L, 1 m à l'end, M1R, tricoter jusqu'à 1 m avant le marqueur et tricoter M1L.

Le tr compte de nouveau 208 (224) 240 (256) 272 (288) m.

Vous pouvez simplement continuer à tricoter sans les variations du nombre de m, si vous ne souhaitez pas une taille ajustée. Lorsque l'ouvrage mesure 34 (34) 36 (36) 40 (40) cm ou la longueur souhaitée, rabattre 10 mailles sur chaque côté sur toutes les tailles, ainsi : rabattre 5 m, tricoter 94 (102) 110 (118) 126 (134) m, rabattre 10 m, tricoter 94 (102) 110 (118) 126 (134) m, rabattre 5 m.

Mettre l'ouvrage en attente, puis tricoter maintenant les manches.

MANCHES

Monter 40 (40) 44 (44) 48 (48) m sur l'aiguille circulaire 3,0 mm, 40 cm, sur des aiguilles Addi Crazy ou utiliser la technique du cercle magique avec la couleur 48. Tricoter un seul tr avec la couleur

48 et changer ensuite pour la couleur 44 (Rose) et tricoter un seul tour au point jersey puis 10 (10) 12 (12) 14 (14) cm en côtes pour la bordure avec 1 m torsé à l'end, 1 m à l'env.

Changer pour l'aiguille circulaire 3,5 mm, 40 cm ou continuer avec le cercle magique et réaliser une aug dans chaque m tout le tr. On réalise des aug en relevant le brin entre deux m et en le tricotant ensuite torsé à l'end.

Le tr compte maintenant 80 (80) 88 (88) 96 (96) m pour la manche.

Continuer au point jersey jusqu'à ce que la manche mesure 40 (41) 42 (43) 44 (45) cm ou la longueur souhaitée.

Rabattre 10 m, ainsi : Rabattre 5 m, tricoter 70 (70) 78 (78) 86 (86) m et rabattre les dernières 5 m. Tricoter une autre manche à l'identique.

L'EMPIÈCEMENT

Placer maintenant toutes les parties sur la même aiguille circulaire 3,5 mm en incorporant les manches au corps au tricot.

Le tr compte maintenant 328 (344) 376 (392) 424 (440) m.

Tricoter un tr avec la couleur de base et suivre ensuite le diagramme sur la page 6 du modèle.

ATTENTION : Un tr commence et se termine toujours à la transition entre la manche gauche et le dos. Lorsque le diagramme est tricoté, l'on peut choisir de réaliser une nuque surélevée à l'aide de rangs raccourcis à l'allemande avant de tricoter la bordure en côtes à deux couleurs.

Nuque surélevé avec des rangs raccourcis à l'allemande :

Indiquer les 18 m derrière dans la nuque en plaçant les deux nouveaux marqueurs et tricoter des rangs raccourcis à l'allemande. Tricoter les m à l'end jusqu'au marqueur à gauche, tourner, réaliser les rangs raccourcis à l'allemande et tricoter 16 m à l'env au retour. Tourner, tricoter selon la technique des rangs raccourcis à l'allemande, puis les m à l'end au retour. Continuer et aug de 8 m de chaque côté du marqueur après avoir tourné à chaque fois, 2 (2) 2 (2) 2 (2) fois au total. Terminer par un tr complet au point jersey et terminer au niveau du début du tr.

L'empiècement terminé, il reste 82 (86) 94 (98) 106 (110) m pour la bordure en côtes du col.

Tricoter maintenant la bordure en côtes à deux couleurs du col selon le diagramme. Rabattre les mailles de la bordure de l'encolure sagement et de manière homogène avec 1 m à l'end, 1 m à l'env et la couleur 48.

ASSEMBLAGE ET LAVAGE

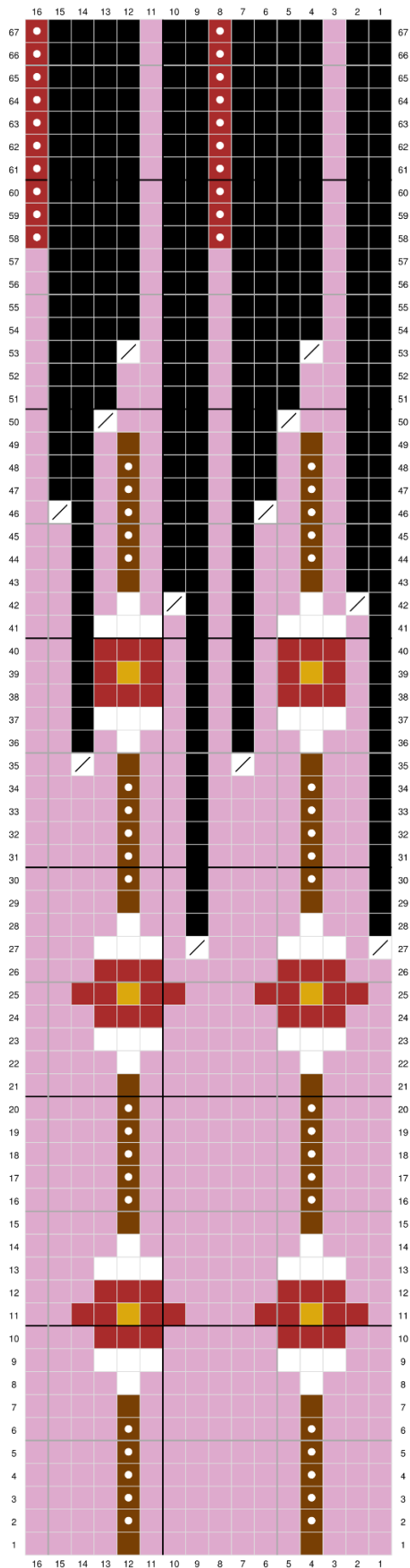
Arrêter, couper et cacher tous les fils discrètement et coudre soigneusement le pull sous les manches au point de mailles. Laver le pull selon les indications du fil, tirer légèrement sur l'ouvrage pour le façonner sur une serviette et le bloquer éventuellement à la vapeur lorsqu'il a séché pour le lisser.

Amusez-vous bien !

Garnstyrelsen



DIAGRAMME



- Couleur de base (44)
- Tricoter les mailles à l'envers
- Couleur du point fantaisie (10)
- Couleur du point fantaisie (02)
- Couleur du point fantaisie (48)
- Tricoter les mailles à l'envers
- Couleur du point fantaisie - Flash It!
- Tricoter deux m ensemble
- La maille n'existe plus