



TUTORIEL TRICOT

# Martha Silk

Pull avec point ajouré

Design: Sys Fredens | Hobbii Design

## MATÉRIEL

5 (5, 6, 7, 7, 8) pelotes d'Friends Kid Silk, coul 38

Aiguille circulaire 80 cm/ 3 mm et 3.5 mm  
Aiguilles double pointes 3 mm et 3.5 mm

Marqueurs de maille  
Arrêtes mailles

## QUALITÉ DU FIL

 **Friends Kid Silk**, Hobbii  
72% Mohair, 25% Soie, 3% Laine  
25 g = 200 m

## ÉCHANTILLON

24 m et 38 rangs = 10 cm  
travailler au pt ajouré avec aiguilles 3.5 mm

## ABRÉVIATIONS

RAB = rabattre  
m = stitch(es)  
2 m ens end = 2 mailles ens à l'endroit  
END = endroit du travail  
ENV = envers du travail

## TAILLE

S (M, L, XL, 2XL, 3XL)

## MESURES

Largeur: env. 42 (46, 50, 54, 58, 63) cm  
Longueur: 53 (54, 55, 56, 57, 58) cm

## INFORMATIONS SUR LE TUTORIEL

Le corps principal est travaillé en tour jusqu'aux emmanchures. Les manches peuvent être travaillées avec l'aiguille circulaire et la méthode du magic loop ou avec des aiguilles double pointes. Le pull entier est fait avec un point ajouré en suivant le diagramme. Toutes les bordures sont pliées et cousues ensemble sur l'ENV pour créer une belle bordure.

## TECHNIQUES EN VIDÉOS

[Magic Loop](#)

## HASHTAGS POUR LES RÉSEAUX SOCIAUX

#hobbii design #hobbii martha silk  
#hobbii color crush

## ACHETEZ VOTRE FIL ICI

<https://shop.hobbii.fr/martha-silk-pull-avec-point-ajoure>

## QUESTIONS

En cas de questions sur ce modèle, veuillez écrire à [support@hobbii.fr](mailto:support@hobbii.fr)  
Merci d'indiquer le nom et le numéro du modèle.

Amusez-vous bien!

# Tutoriel



## BORDURE

Avec l'aiguille circulaire 3 mm, MONTER seulement 200 (220, 240, 260, 280, 300) m et joindre le travail en rond.

Tricoter 1,5 cm de point jersey.

Tour suivant: \*jeté, 2 m ens à l'end\* jusqu'à la fin.

Tricoter 1,5 cm de point jersey, tricoter en m end tous les jetés.

## CORPS

Change pour l'aiguille circulaire 3.5 mm et tricoter 2 tours de point jersey.

Continuer de travailler en rond, tout en suivant le diagramme de la dernière page, jusqu'à ce que le travail mesure 34 cm.

Finir avec le tour 9 du diagramme.

## Marquer les côtés

Placer un marqueur au début de votre tour et au milieu = 100 (110, 120, 130, 140, 150) m de chaque côté.

## Rabattre pour l'emmanchure

Tricoter depuis (tour 10 du diagramme) le début du tour jusqu'à 6 (9, 13, 17, 20, 23) m avant le marqueur, RAB 12 (18, 26, 34, 40, 46) m, tricoter jusqu'à ce qu'il reste 6 (9, 13, 17, 20, 23)m avant le marqueur, RAB 12 (18, 26, 34, 40, 46) m = 88 (92, 94, 96, 100, 104) m pour chaque partie.

## DOS

Continuer en travaillant en aller retour avec l'aiguille circulaire, en laissant les m restantes en attente.

Tricoter 2 m au point jersey de chaque côté et continuer de travailler le diagramme sur les m restantes jusqu'à ce que le travail mesure 51 (52, 53, 54, 55, 56) cm. Finir avec un rang envers.

## ÉPAULE DROITE

Continuer en travaillant le point avec 2 m de point jersey du côté de la manche.

1. rang, END: Tricoter 21 (23, 23, 24, 25, 27) m, tourner et laisser les m restantes en attente.
2. rang, ENV: RAB 2 m et tricoter jusqu'à la fin du rang.
3. rang, END: Tricoter en suivant le point.
4. rang, ENV: RAB 2 m et tricoter jusqu'à la fin du rang.
5. rang, END: Tricoter en suivant le point.
6. rang, ENV: RAB 2 m et tricoter jusqu'à la fin du rang.
7. rang, END: RAB supplément = 15 (17, 17, 18, 19, 21) m.

## ENCOLURE

END: RAB supplément 46 (46, 48, 48, 50, 50) m et tricoter en suivant le pt jusqu'à la fin du rang.

## ÉPAULE GAUCHE

Continuer en travaillant le point avec 2 m de point jersey du côté de la manche.

1. rang, ENV: m env.
2. rang, END: RAB 2 m et tricoter jusqu'à la fin du rang.
3. rang, ENV: m env.
4. rang, END: RAB 2 m et tricoter jusqu'à la fin du rang.
5. rang, ENV: m env.
6. rang, END: RAB 2 m et tricoter jusqu'à la fin du rang.
7. rang, ENV: m env.
8. rang, END: RAB supplément = 15 (17, 17, 18, 19, 21) m.

## DEVANT

Est tricoté de la même façon que le dos jusqu'à ce que le travail mesure 44 (45, 46, 47, 48, 49) cm. Finir avec un rang ENV.

## ÉPAULE GAUCHE

Continuer en travaillant le point avec 2 m de point jersey du côté de la manche.

1. rang, END: tricoter 30 (32, 32, 33, 34, 36) m, tourner et laisser les m restantes en attente.
2. rang, ENV: RAB 4 m et tricoter jusqu'à la fin du rang.
3. rang, END: Tricoter en suivant le point.
4. rang, ENV: RAB 3 m et tricoter jusqu'à la fin du rang.
5. rang, END: Tricoter en suivant le point.
6. rang, ENV: RAB 2 m et tricoter jusqu'à la fin du rang.
7. rang, END: Tricoter en suivant le point.
8. rang, ENV: RAB 2 m et tricoter jusqu'à la fin du rang.
9. rang, END: Tricoter en suivant le point.

Maintenant RAB 1 m au début de chaque rang ENV jusqu'à ce qu'il reste 15 (17, 17, 18, 19, 21) mailles.

Tricoter droit jusqu'à ce que le travail mesure 53 (54, 55, 56, 57, 58) cm.  
RAB souplement.

## ENCOLURE

END: RAB souplement 28 (28, 30, 30, 32, 32) m et tricoter en suivant le pt jusqu'à la fin du rang.

## ÉPAULE DROITE

Continuer en travaillant le point avec 2 m de point jersey du côté de la manche.

1. rang, ENV: m env.
2. rang, END: RAB 4 m et tricoter jusqu'à la fin du rang.
3. rang, ENV: m env.
4. rang, END: RAB 3 m et tricoter jusqu'à la fin du rang.
5. rang, ENV: m env.
6. rang, END: RAB 2 m et tricoter jusqu'à la fin du rang.
7. rang, ENV: m env.
8. rang, END: RAB 2 m et tricoter jusqu'à la fin du rang.
9. rang, ENV: m env.

Maintenant RAB 1 m au début de chaque rang ENV jusqu'à ce qu'il reste 15 (17, 17, 18, 19, 21) mailles.

Tricoter droit jusqu'à ce que le travail mesure 53 (54, 55, 56, 57, 58) cm.  
RAB souplement.

## MANCHES

### BORDURE

MONTER souplement 58 (60, 60, 62, 62, 64) m sur l'aiguille circulaire ou les aiguilles double pointes 3 mm, en utilisant la technique du magic loop avec l'aiguille circulaire.

Tricoter 1,5 cm au point jersey.

Tour suivant: \*jeté, 2 m ens à l'end\* jusqu'à la fin.

Tricoter 1,5 cm au point jersey, tricoter en m end tous les jetés.

### MANCHE

Changer pour les aiguilles 3.5 mm

Tricoter 3 tours au point jersey. Placer un marqueur au début du tour.

Continuer de tricoter en suivant le diagramme, la m centrale de la manche est la 5<sup>ème</sup> m, en même temps augmenter d'1 m de chaque côté du marqueur comme ceci:

Tricoter jusqu'à ce qu'il reste 1 m avant le marqueur, augmenter 1 (relever et tricoter en m end torse le brin), 2 m end, augmenter 1= 2 m augmentées.

Continuer en augmentant tous les 6 tours jusqu'à avoir 86 (92, 96, 100, 106, 110) m.

Tricoter les nouvelles m en suivant le point et tricoter les 2 m entre les augmentations au point jersey.

Continuer jusqu'à ce que le travail mesure environ 39,5 (40, 40,5, 41, 41,5, 42,5) cm.

Tricoter en aller retour sur l'aiguille circulaire jusqu'à ce que le travail mesure environ 42 (44, 46, 48, 50, 52) cm.

### HAUT DE LA MANCHE

RAB 5 m au début de chaque rang (glisser la première m) 7 (7, 8, 8, 9, 9) fois de chaque côté = 16 (22, 16, 20, 16, 20) m. RAB seulement.

Tricoter l'autre manche de la même façon.

### FINITIONS

#### ENCOLURE

Coudre les manches ensemble.

Relever et tricoter environ 140 (140, 144, 144, 148, 148) m le long de l'encolure avec l'aiguille circulaire 3 mm et tricoter 1 cm de point jersey.

Tour suivant: \*jeté, 2 m ens à l'end\* jusqu'à la fin.

Tricoter 1,5 cm au point jersey, tricoter en m end tous les jetés.

Plier la bordure et la coudre sur l'ENV.

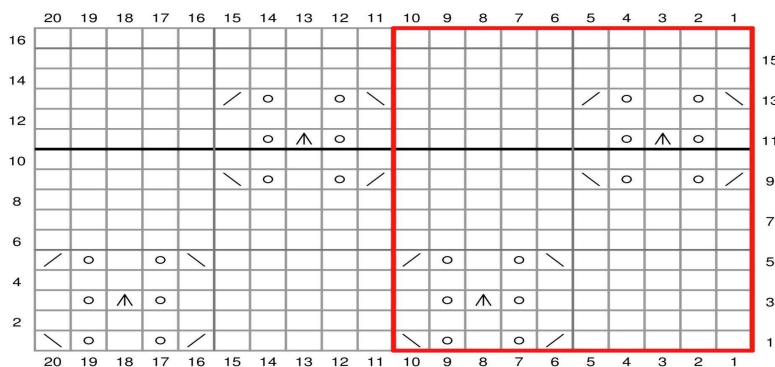
#### MANCHES

Coudre les manches sur le pull en cousant les 3 à 5 cm du haut des manches avec les mailles rabattues sur le pull et en cousant les mailles rabattues de la manche sur l'emmanchure du pull, tout en maintenant les 5 cm du milieu de la manche ensemble pour créer un effet bouffant.

#### BORDURES

Plier la bordure du pull et coudre sur l'ENV. Faire de même pour les manches.

### DIAGRAMME



- m end sur l'END, m env sur l'ENV
- 2 m ens à l'end
- 2 m ens torse à l'end
- 3 m ens à l'end: glisser 2 m à l'end, 1 m end, passer les m glissées par dessus
- jeté