



TUTORIEL TRICOT

Elsa

Châle


Design: Libère tes mailles | Hobbii Design

MATÉRIEL

3 pelotes de Diablo couleur Teal Blue (27)
3 pelotes de Kind Feather couleur Petrol Blue (18)

Aiguille circulaire 5 mm
Une aiguille droite supplémentaire 5 mm
Marqueur de maille
Aiguille à laine
Tapis de blocage
Épingles de blocage

QUALITÉ DU FIL

 **Diablo**, Hobbii
40 % Acrylique, 30 % Mohair, 30 %
Polyamide
25 g = 225 m

 **Kind Feather**, Hobbii
100% Acrylique Premium
100 g = 235 m

ÉCHANTILLON

En jersey, travaillé avec un fil de chaque
qualité et après blocage
15 m x 23 rangs = 10 cm x 10 cm

QUESTIONS

En cas de questions sur ce modèle, veuillez écrire à
support@hobbii.fr
Merci d'indiquer le nom et le numéro du modèle.

Amusez-vous bien!

TAILLE

Taille unique

MESURES

Largeur au point le plus large: 60 cm
Longueur: 163 cm

INFORMATION SUR LE TUTORIEL

Elsa est un châle travaillé avec un brin de
Diablo et un de Kind Feather. Ce mélange
de qualités apporte douceur et chaleur à ce
châle travaillé en jersey et terminé avec une
bordure point feuille.

La partie principale est travaillée d'abord,
de haut en bas. Puis la bordure est tricotée
perpendiculairement à la partie principale
dans un motif de feuilles.

Des diagrammes sont disponibles pour le
motif des feuilles, mais des explications
écrites sont également disponibles.

HASHTAGS POUR LES RÉSEAUX SOCIAUX

#hobbiiesign #hobbiielsa #hobbiiements

ACHETEZ VOTRE FIL ICI

<https://shop.hobbii.fr/elsa-chale>



Tutoriel



ABRÉVIATIONS

m = maille

m end = maille endroit

m env = maille envers

jeté = faire un jeté autour de l'aiguille

ss = surjet simple

2 m ens end = 2 mailles ensemble à l'endroit

2 m ens env = 2 mailles ensemble à l'envers

torse = travailler sur le brin arrière

glm = glisser marqueur

tjt = m end, jeté, m end dans la même m

ENV = envers du travail

END = endroit du travail

INFO ET CONSEILS

Le châle est tricoté avec 1 brin de Kind Feather et 1 brin de Diablo tenu ensemble.

Nous allons d'abord tricoter la partie principale en jersey, de haut en bas, en ajoutant des mailles sur l'endroit et l'envers. Ensuite, la bordure est tricotée perpendiculairement à la partie principale.

Les instructions pour la bordure sont disponibles sous forme d'explications écrites et de diagrammes.

Veuillez lire attentivement les notes avant la dernière partie de la bordure.

Bloquer votre projet est essentiel, pour ouvrir le motif des feuilles et le faire se révéler.

“Tricoter les mailles comme elles se présentent” signifie que vous devez tricoter une maille endroit sur une maille endroit et une maille envers sur une maille envers.

POINTS SPÉCIAUX

SS: diminuer d'une m: glisser une maille à l'endroit, tricoter la maille suivante à l'endroit, passer la maille glissée au-dessus de la maille tricotée.

tjt: augmenter de deux m: tricoter la m à l'end mais garder la m sur l'aiguille gauche, faire un jeté, et tricoter de nouveau la maille à l'endroit.

2 M ENS ENV: glisser la m de l'aiguille droite (de la partie principale) sur l'aiguille gauche et tricoter cette maille ensemble avec la maille suivante à l'envers.

PARTIE PRINCIPALE

Travailler avec 1 brin de Kind Feather et 1 brin de Diablo tenus ensemble avec l'aiguille circulaire 5 mm.

Monter 5 m

Rang 1: 2 m end, jeté, 1 m env, jeté, 2 m end (7 m)

Rang 2: 2 m end, tjt, m end jusqu'à ce qu'il reste 3 m, tjt, 2 m end. (11 m)

Rang 3: 2 m end, jeté, m env jusqu'à ce qu'il reste 2 m, jeté, 2 m end. (13 m)

Après ces 2 derniers rangs le nombre de mailles sera augmenté de 6.

Rangs 4 à 89: Répéter les Rangs 2 et 3 pour encore 43 fois.

Donc vous avez 271 m. Pour faire la bordure il est important d'avoir le bon nombre de mailles.

NE PAS COUPER les fils, continuer avec BORDURE.

BORDURE

La bordure est tricotée perpendiculairement à la partie principale, donc continuer à tricoter la bordure avec votre aiguille circulaire (avec les m de votre partie principale) et votre aiguille droite 5 mm supplémentaire.

Note: le marqueur de m vous aidera à savoir où est la fin du rang de la bordure. Sur les rangs endroit, après avoir glissé le marqueur vous devez **toujours** tricoter les deux mailles suivantes ensemble à l'endroit (une de la bordure et une de la partie principale) et ensuite tourner. Et parfois sur le rang envers vous devrez tricoter à l'envers une maille de la bordure et une maille de la partie principale ensemble.

Vous pouvez suivre les explications écrites ci-dessous ou les diagrammes à la fin du modèle.

Les **2 M ENS END** et **2 M ENS ENV** qui sont en gras sont faits avec une maille de la bordure et une maille de la partie principale du châle.

2 M ENS ENV: voir **POINTS SPÉCIAUX**.

PREMIÈRE PARTIE

Monter 7 m sur votre aiguille circulaire à la suite de la partie principale. Placer un marqueur après la première nouvelle m. Donc vous avez de droite à gauche, 6 nouvelles m, marqueur, 1 nouvelle m, 271 m de la partie principale.

Rang 1 (END): 1 m end, jeté deux fois, 5 m end, jeté, glm, **2 M ENS END**, tourner.

Rang 2 (ENV): m end jusqu'à ce qu'il reste le double jeté et 1 m. M env sur le premier jeté, m end sur le second jeté et m end sur la dernière m. Tourner.

Rang 3: rabattre 2 m, (après ceci vous avez 2 mailles en moins et 1 m sur l'aiguille droite), 1 m end, jeté, 5 m end, jeté, glm, **2 M ENS END**, tourner.

Rang 4: m env jusqu'à ce qu'il reste 1 m, 1 m end, tourner.

Rang 5 : 1 m end, jeté deux fois, 1 m end, jeté, 7 m end, jeté, glm, 2 m ens end, tourner

Rang 6: m env jusqu'à ce qu'il reste le double jeté et 1 m. M env sur le premier jeté, m end sur le second jeté et m end sur la dernière m. Tourner.

Rang 7: rabattre 2 m, 1 m end, jeté, 9 m end, jeté, glm, **2 M ENS END**, tourner.

Rang 8: m env jusqu'à ce qu'il reste 1 m, 1 m end, tourner.

Rang 9: 1 m end, jeté deux fois, 1 m end, jeté, 11 m end, jeté, glm, **2 M ENS END**, tourner.

Rang 10: m env jusqu'à ce qu'il reste le double jeté et 1 m. M env sur le premier jeté, m end sur le second jeté et m end sur la dernière m. Tourner.

Rang 11: rabattre 2 m, 1 m end, jeté, 13 m end, jeté, glm, **2 M ENS END**, tourner.

Rang 12: m env jusqu'à ce qu'il reste 1 m, 1 m end, tourner.

Rang 13: 1 m end, jeté deux fois, 1 m end, jeté, 2 m end, jeté, 13 m end, jeté, glm, **2 M ENS END**, tourner.

Rang 14: m env jusqu'à ce qu'il reste le double jeté et 1 m. M env sur le premier jeté, m end sur le second jeté et m end sur la dernière m. Tourner.

Rang 15: rabattre 2 m, 1 m end, jeté, 5 m end, jeté, 6 m end, 1 m env, 6 m end, jeté, glm, **2 M ENS END**, tourner.

Rang 16: tricoter les m comme elles se présentent jusqu'à ce qu'il reste 1 m, 1 m end et tourner.

Rang 17: 1 m end, jeté deux fois, 1 m end, jeté, 7 m end, jeté, 6 m end, 1 m env, 2 m ens end, 5 m end, jeté, glm, **2 M ENS END**, tourner.

Rang 18: tricoter les m comme elles se présentent jusqu'à ce qu'il reste le double jeté et 1 m. M env sur le premier jeté, m end sur le second jeté et m end sur la dernière m. Tourner.

Rang 19: rabattre 2 m, 1 m end, jeté, augmentation, 9 m end, jeté, 6 m end, 1 m env, 2 m ens end, 5 m end, jeté, glm, **2 M ENS END**, tourner.

Rang 20: tricoter les m comme elles se présentent jusqu'à ce qu'il reste 1 m, augmentation, 1 m end et tourner. Monter 1 maille. (30 m avant le marqueur)

DEUXIÈME PARTIE

Rang 1: 1 m end, jeté deux fois, 1 m end, jeté, 4 m end, SS, 1 m env, 2 m ens end, 5 m end, jeté, 4 m end, SS, 1 m env, 2 m ens end, 4 m end, jeté, 1 m end, jeté, glm, **2 M ENS END**, tourner.

Rang 2: glisser la première m de l'aiguille droite sur l'aiguille gauche (c'est une m de la partie principale) **2 M ENS ENV**, glm, tricoter les m comme elles se présentent jusqu'à ce qu'il reste le double jeté et 1 m. M env sur le premier jeté, m end sur le second jeté et m end sur la dernière m. Tourner.

Rang 3: rabattre 2 m, (après ceci vous avez 2 mailles de moins, et 1 m sur l'aiguille droite), 1 m end, jeté, 4 m end, SS, 1 m env, 2 m ens end, 5 m end, jeté, 3 m end, SS, 1 m env, 2 m ens end, 3 m end, jeté, 3 m end, jeté, glm, **2 M ENS END**, tourner.

Rang 4: tricoter les m comme elles se présentent jusqu'à ce qu'il reste 1 m, 1 m end et tourner.

Rang 5: 1 m end, jeté deux fois, 1 m end, jeté, 4 m end, SS, 1 m env, 2 m ens end, 5 m end, jeté, 2 m end, SS, 1 m env, 2 m ens end, 2 m end, jeté, 5 m end, jeté, glm, **2 M ENS END**, tourner.

Rang 6: tricoter les m comme elles se présentent jusqu'à ce qu'il reste le double jeté et 1 m. M env sur le premier jeté, m end sur le second jeté et m end sur la dernière m. Tourner.

Rang 7: rabattre 2 m, 1 m end, jeté, 1 m end, jeté, 3 m end, SS, 1 m env, 2 m ens end, 3 m end, 2 m ens end, jeté, 1 m end, SS, 1 m env, 2 m ens end, 1 m end, jeté, 7 m end, jeté, glm, **2 M ENS END**, tourner

Rang 8: glisser la première m de l'aiguille droite sur l'aiguille gauche (c'est une m de la partie principale) **2 M ENS ENV**, glm, tricoter les m comme elles se présentent jusqu'à ce qu'il reste 1 m, 1 m end et tourner.

Rang 9: 1 m end, jeté deux fois, 1 m end, jeté, 3 m end, jeté, 2 m end, SS, 1 m env, 2 m ens end, 2 m end, 2 m ens end, jeté, SS, 1 m env, 2 m ens end, jeté, 9 m end, jeté, glm, **2 M ENS END**, tourner

Rang 10: tricoter les m comme elles se présentent jusqu'à ce qu'il reste le double jeté et 1 m. M env sur le premier jeté, m end sur le second jeté et m end sur la dernière m. Tourner.

Rang 11: rabattre 2 m, 1 m end, jeté, 5 m end, jeté, 1 m end, SS, 1 m env, 2 m ens end, 3 m end, 3 m ens end, jeté, 11 m end, jeté, glm, **2 M ENS END**, tourner.

Rang 12: glisser la première m de l'aiguille droite sur l'aiguille gauche (c'est une m de la partie principale) **2 M ENS ENV**, glm, tricoter les m comme elles se présentent jusqu'à ce qu'il reste 1 m, 1 m end et tourner.

Rang 13: 1 m end, jeté deux fois, 1 m end, jeté, 7 m end, jeté, SS, 1 m env, 2 m ens end, 3 m ens end, jeté, 13 m end, jeté, glm, **2 M ENS END**, tourner.

Rang 14: tricoter les m comme elles se présentent jusqu'à ce qu'il reste le double jeté et 1 m. M env sur le premier jeté, m end sur le second jeté et m end sur la dernière m. Tourner.

Rang 15: rabattre 2 m, 1 m end, jeté, 9 m end, jeté, 3 m ens end torse, 1 m end, jeté, 5 m end, SS, 1 m env, 2 m ens end, 5 m end, jeté, glm, **2 M ENS END**, tourner.

Rang 16: tricoter les m comme elles se présentent jusqu'à ce qu'il reste 1 m, 1 m end et tourner.

Rang 17: 1 m end, jeté deux fois, 1 m end, jeté, 11 m end, jeté, SS, 5 m end, SS, 1 m env, 2 m ens end, 5 m end, jeté, glm, **2 M ENS END**, tourner.

Rang 18: glisser la première m de l'aiguille droite sur l'aiguille gauche (c'est une m de la partie principale) **2 M ENS ENV**, glm, tricoter les m comme elles se présentent jusqu'à ce qu'il reste le double jeté et 1 m. M env sur le premier jeté, m end sur le second jeté et m end sur la dernière m. Tourner.

Rang 19: rabattre 2 m, 1 m end, jeté, 12 m end, jeté, SS, 4 m end, SS, 1 m env, 2 m ens end, 5 m end, jeté, glm, **2 M ENS END**, tourner.

Rang 20: tricoter les m comme elles se présentent jusqu'à ce qu'il reste 1 m, 1 m end et tourner.

Répéter les Rangs 1 à 20 pour un total de 18 fois.

Note Importante: après la 18ème répétition vous devez avoir 10 m restantes après le marqueur. Si vous en avez 11 c'est bon mais si vous avez plus ou moins de m, NE PAS travailler la partie diminution, à la place répéter les Rangs 1 à 20 de la Deuxième Partie jusqu'à ce que toutes les mailles de la parties principales soient tricotées et ensuite rabattre toutes les m.

TROISIÈME PARTIE

Rang 1: 1 m end, jeté deux fois, 1 m end, jeté, SS, 2 m end, SS, 1 m env, 2 m ens end, 3 m end, 2 m ens end, jeté, 4 m end, SS, 1 m env, 2 m ens end, 4 m end, jeté, 1 m end, jeté, glm, **2 M ENS END**, tourner.

Rang 2: tricoter les m comme elles se présentent jusqu'à ce qu'il reste le double jeté et 1 m. M env sur le premier jeté, m end sur le second jeté et m end sur la dernière m. Tourner.

Rang 3: rabattre 2 m, 1 m end, jeté, SS, 1 m end, SS, 1 m env, 2 m ens end, 2 m end, 2 m ens end, jeté, 3 m end, SS, 1 m env, 2 m ens end, 3 m end, jeté, 3 m end, jeté, glm, **2 M ENS END**, tourner.

Rang 4: tricoter les m comme elles se présentent jusqu'à ce qu'il reste 1 m, 1 m end et tourner.

Rang 5: 1 m end, jeté deux fois, 1 m end, jeté, SS, SS, 1 m env, 2 m ens end, 1 m end, 2 m ens end, jeté, 2 m end, SS, 1 m env, 2 m ens end, 2 m end, jeté, 5 m end, jeté, glm, **2 M ENS END**, tourner

Rang 6: tricoter les m comme elles se présentent jusqu'à ce qu'il reste le double jeté et 1 m. M env sur le premier jeté, m end sur le second jeté et m end sur la dernière m. Tourner.

Rang 7: rabattre 2 m, 1 m end, jeté, 3 m ens end torse, 1 m env, 2 m ens end, 2 m ens end, jeté, 1 m end, SS, 1 m env, 2 m ens end, 1 m end, jeté, 7 m end, jeté, glm, **2 M ENS END**, tourner

Rang 8: tricoter les m comme elles se présentent jusqu'à ce qu'il reste 1 m, 1 m end et tourner.

Rang 9: 1 m end, jeté deux fois, 1 m end, SS, 1 m env, 3 m ens end, jeté, SS, 1 m env, 2 m ens end, jeté, 9 m end, jeté, glm, **2 M ENS END**, tourner

Rang 10: tricoter les m comme elles se présentent jusqu'à ce qu'il reste le double jeté et 1 m. M env sur le premier jeté, m end sur le second jeté et m end sur la dernière m. Tourner.

Rang 11: rabattre 2 m, 1 m end, 3 m ens end torse, 1 m end, 3 m ens end, jeté, 11 m end, jeté, glm, **2 M ENS END**, tourner.

Rang 12: tricoter les m comme elles se présentent jusqu'à ce qu'il reste 1 m, 1 m end et tourner.

Rang 13: 1 m end, jeté deux fois, SS, 2 m ens end, jeté, 4 m end, SS, 1 m env, 2 m ens end, 4 m end, jeté, glm, **2 M ENS END**, tourner.

Rang 14: tricoter les m comme elles se présentent jusqu'à ce qu'il reste le double jeté et 1 m. M env sur le premier jeté, m end sur le second jeté et m end sur la dernière m. Tourner.

Rang 15: rabattre 2 m, 3 m ens end torse, jeté, 3 m end, SS, 1 m env, 2 m ens end, 2 m end, 2 m ens end, jeté, glm, **2 M ENS END**, tourner.

Rang 16: tricoter les m comme elles se présentent jusqu'à ce qu'il reste 1 m, 1 m end et tourner.

Rang 17: 1 m end, jeté deux fois, 1 m end, jeté, SS, 1 m end, SS, 1 m env, 3 m ens end, 2 m end, jeté, glm, **2 M ENS END**, tourner.

Rang 18: tricoter les m comme elles se présentent jusqu'à ce qu'il reste le double jeté et 1 m. M env sur le premier jeté, m end sur le second jeté et m end sur la dernière m. Tourner.

Rang 19: rabattre 2 m, 1 m end, SS, SS, 1 m env, 2 m ens end, 2 m end, retirer le marqueur.
Si vous aviez 10 m restantes avant la Troisième Partie faire ceci: 1 m end, tourner.
Si vous aviez 11 m restantes avant la Troisième Partie faire ceci: **2 M ENS END**, tourner.

Rabattre toutes les m et cacher les fils.

Bloquer votre châle et tadaaaaam! Il est prêt à être porté.

Ose et libère tes mailles!

Je serais très heureuse de voir votre travail. Si vous utilisez Instagram n'hésitez pas à m'identifier @libere.tes.mailles ou à utiliser les hashtags #liberetesmailles #hobbiielsa Merci!!



Amusez-vous!

Alexandra, Libère tes mailles

LÉGENDE














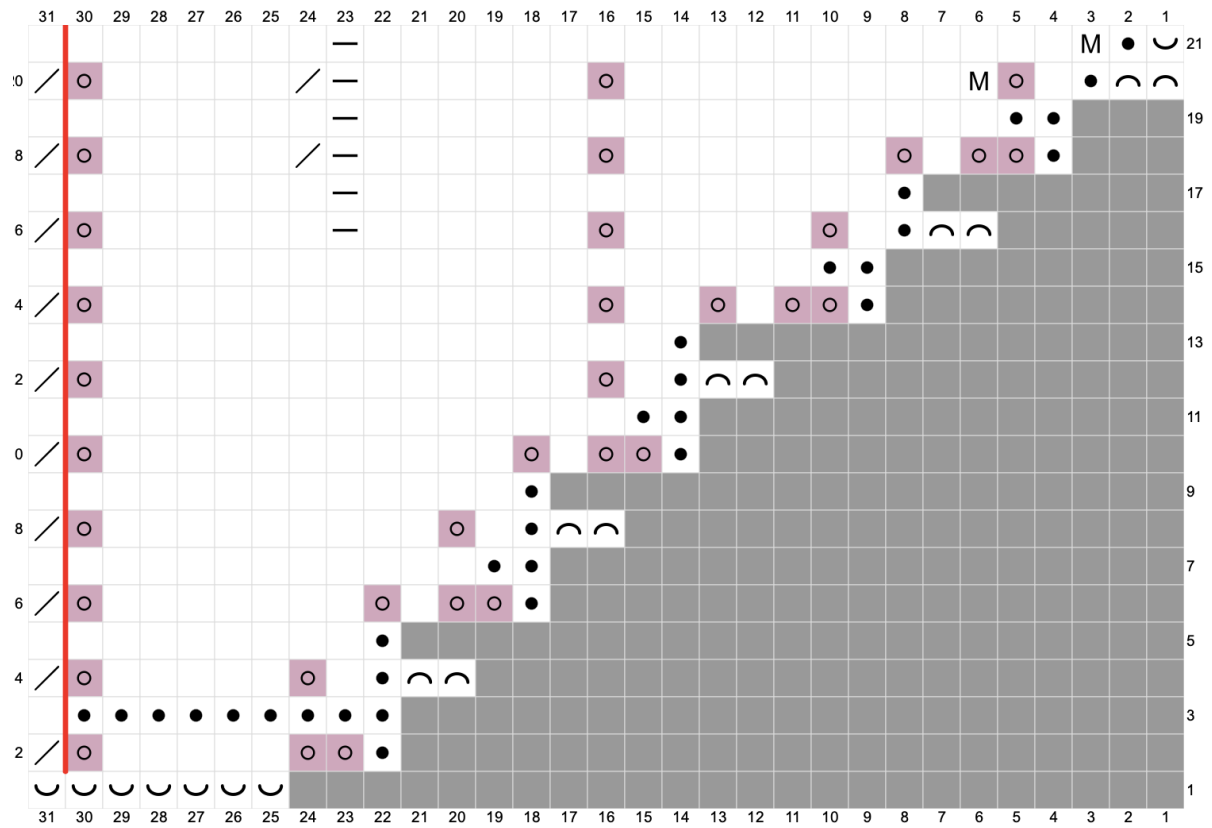
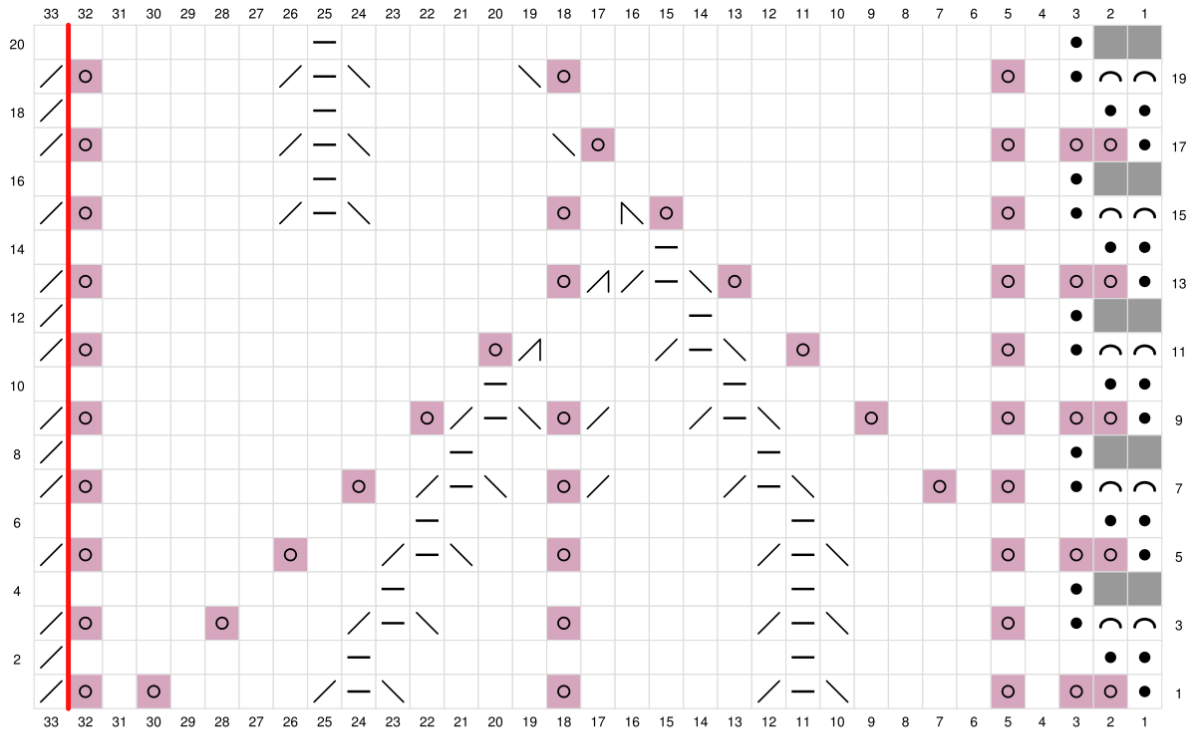
-  | Pas de maille
-  | END: maille endroit ENV: maille envers
-  | END: maille endroit ENV: maille endroit
-  | END: maille envers ENV: maille endroit
-  | END: 2 mailles ensemble à l'endroit ENV: **2 M ENS ENV** (voir points spéciaux)
-  | Surjet simple
-  | Tricoter 3 mailles ensemble à l'endroit
-  | Tricoter 3 mailles ensemble torsé à l'endroit
-  | Jeté autour de l'aiguille
-  | rabattre
-  | monter
-  | augmentation
-  | La ligne rouge est la place du marqueur de maille, les mailles travaillées ensemble, après OU avant la ligne rouge est une maille de la bordure et une maille de la partie principale.

DIAGRAMME PREMIÈRE PARTIE



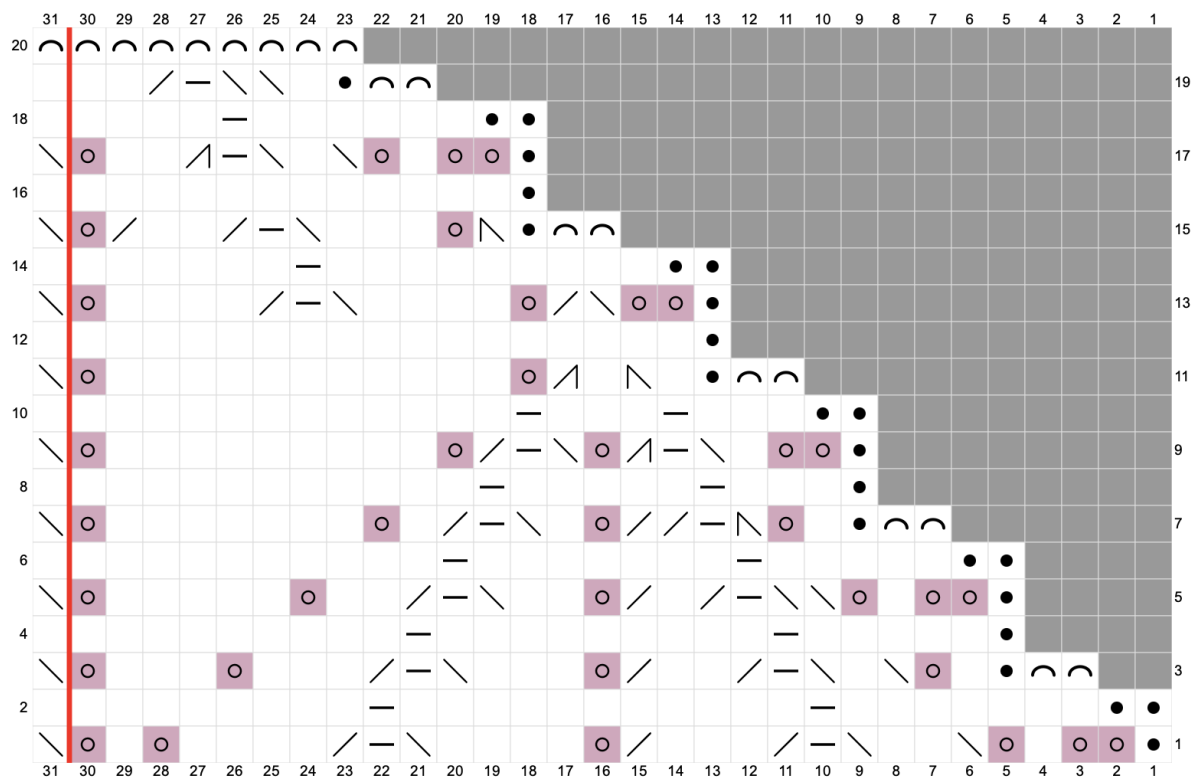
DEUXIÈME PARTIE



Travailler les rangs 1 à 20 pour un total de 18 fois.

Note Importante: après la 18ème répétition vous devez avoir 10 m restantes après le marqueur. Si vous en avez 11 c'est bon mais si vous avez plus ou moins de m, NE PAS travailler la partie diminution, à la place répéter les Rangs 1 à 20 de la Deuxième Partie jusqu'à ce que toutes les mailles de la parties principales soient tricotées et ensuite rabattre toutes les m.

TROISIÈME PARTIE



Note: Rang 19: Si vous aviez 11 sts restantes avant la Troisième partie: après le marqueur, **2 M ENS END**, tourner