



TUTORIEL TRICOT

# Dijon

Col

Design: Libère tes mailles | Hobbii Design

## MATÉRIEL

### Friends Extra Fine Merino

1 pelote de couleur Mustard (28)

1 pelote de couleur Maroon (49)

Aiguille circulaire ou double pointes 3.5mm

Marqueurs de maille

## QUALITÉ DU FIL

 **Friends Extra Fine Merino**, Friends

100 % Laine,

50 g = 165 m

## ÉCHANTILLON

Travailler au point brioche en rond

22 m x 68 tours = 10 cm x 10 cm

## ABRÉVIATIONS

m = maille

m end = maille endroit

m env = maille envers

jeté = faire un jeté

gl1env = glisser une maille à l'envers

brend = point brioche endroit

brenv = point brioche envers

coul = couleur

## TAILLE

Taille unique

## MESURES

Circonférence: 48 cm

Hauteur: 15 cm

## INFORMATION SUR LE TUTORIEL

Dijon est un col réversible, doux et douillet. Chaque côté a une couleur principale différente, choisissez celui que vous voulez et portez-le selon votre humeur ou votre tenue du jour. Le motif et la laine contenu dans le fil font une combinaison parfaite pour vous garder au chaud les jours d'hiver.

Il est travaillé en rond, dans un point brioche deux couleurs.

Ce modèle comprend des photos, des liens pour des vidéos et beaucoup de conseils pour vous apprendre le point brioche.

## HASHTAGS POUR LES RÉSEAUX SOCIAUX

#hobbiidesign #hobbiidijon

#hobbiielements

## ACHETEZ VOTRE FIL ICI

<https://shop.hobbii.fr/dijon-col>



## QUESTIONS

En cas de questions sur ce modèle, veuillez écrire à [support@hobbii.fr](mailto:support@hobbii.fr)

Merci d'indiquer le nom et le numéro du modèle.

Amusez-vous bien!

# Tutoriel



## INFO ET CONSEILS

Dijon est une belle ville française de Bourgogne, célèbre pour sa délicieuse moutarde. Près de Dijon, il y a beaucoup de petites villes comme Marsannay-la-Côte, Beaune, Nuit-Saint-Georges, qui sont sur "la route des Grands crus", une route célèbre pour la quantité de vignobles et leur bon vin. Alors j'ai choisi ce nom parce qu'il me rappelle ma ville, la moutarde et le vin.

Vous travaillerez le col au point brioche bicolore en rond, toujours sur le même côté. Le point brioche est fait avec une répétition de deux tours, un avec la couleur A et un avec la couleur B.

Ce point a une particularité. Pendant le tour 1 vous travaillerez une maille sur deux et pendant le tour 2 vous travaillerez la maille que vous avez laissée non travaillée sur le tour précédent. Donc vous faites deux tours mais c'est comme si vous en aviez travaillé un.

Ce point est réversible donc la couleur principale sera différente de chaque côté! Vous pouvez porter le col de différentes façons selon votre tenue.

Le modèle est une taille unique, mais vous pouvez monter la même quantité de mailles pour une taille enfant et juste adapter la hauteur comme vous le voulez.

Si vous voulez modifier la circonférence, montez un nombre pair de mailles (+1 pour joindre en rond).

Dans ce modèle, vous pouvez trouver des liens pour des vidéos, des photos et beaucoup de conseils pour vous aider si c'est votre première expérience avec le point brioche. Je sais que le point de brioche peut être effrayant, mais c'est vraiment facile, il y a juste quelques petites choses auxquelles il faut faire attention au début, mais tout ira bien!

## TUTORIELS EN VIDÉOS

Le point Brioche est très élastique donc vous devez utiliser des méthodes de montage et de rabattage élastique.

Vous pouvez trouver ci-dessous des vidéos pour vous aider mais vous pouvez utiliser des méthodes différentes si vous préférez.

Montage méthode Estonienne: [https://www.instagram.com/p/Cs\\_2yB4M-jh/](https://www.instagram.com/p/Cs_2yB4M-jh/)

Rabattre souplement: <https://www.instagram.com/p/CtGj2GzO4En/>

## COL

Avec **coul A**. Monter 101 m avec la méthode Estonienne ou votre méthode de montage élastique préférée.

**Si vous travaillez avec des aiguilles double pointes:** diviser les m pour avoir un nombre pair de m sur chaque aiguille sauf la dernière (qui a une m supplémentaire pour joindre en rond). (Pour 4 aiguilles 26 - 26 - 24 - 25)

**Si vous travaillez avec la méthode magic loop:** diviser les m pour avoir la moitié des m de chaque côté de l'aiguille. La première partie a 50 m et la deuxième a 51 m (la m supplémentaire pour joindre en rond).

Maintenant vous devez joindre en rond. Faire attention à ne pas touter les m. Placer la dernière m que vous avez montée sur votre aiguille gauche et passer la deuxième maille de votre aiguille gauche au-dessus de la première m.

**Vous avez maintenant 100 m sur vos aiguilles.**

Placer un marqueur au début et au milieu de votre tour si vous travaillez avec la méthode du magic loop.

Vous devez avoir un nombre pair de m sur chaque aiguille ou mes conseils pour changer d'aiguille en cours de tour seront incorrects.

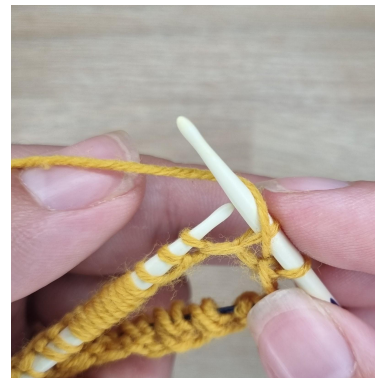
### Tour de mise en place 1:



Avec coul A, 1 m end et placer le fil sur le devant du travail



Glisser 1 à l'envers (= gl1 env)



Placer le fil au-dessus de l'aiguille droite comme ceci. (= jeté)



Tricoter la maille suivante à l'endroit.



Une maille double a été créée, c'est le jeté au-dessus de la m glissée. Répéter \*1 m end, placer le fil sur le devant du travail, gl1env, jeté\* tout le tour.



Au moment de tricoter la première m après le changement d'aiguille. Le fil passe au-dessus de la dernière aiguille utilisée (ou le câble pour le magic loop). Faire attention à ne pas torsader les mailles.



À la fin du tour, vous allez finir avec: placer le fil devant le travail, gl1env. Laisser le fil et continuer avec le tour suivant.

**Tour de mise en place 2:**


Prendre la coul B. Faire attention à travailler sur l'endroit. Placer l'extrémité du fil à l'arrière du travail et le bloquer avec votre main droite. Placer le fil devant le travail.



Placer le fil autour de l'aiguille (= jeté)



Tricoter le jeté et la m suivante ensemble à l'envers comme une seule m (= breuv)



Comme ceci



\*Gl1 env avec le fil devant.



Jeté.



Brenv\*



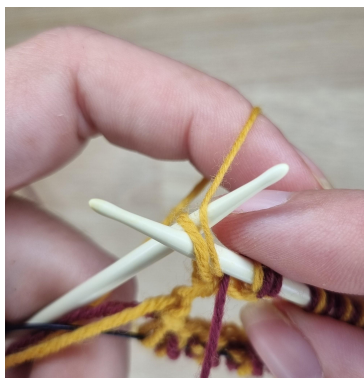
Comme ceci. Répéter de \* à \*  
tout le tour.



Avant de changer d'aiguille,  
faire attention, la dernière m  
est une m, vérifier que vous  
n'avez pas perdu le jeté du  
rang précédent.



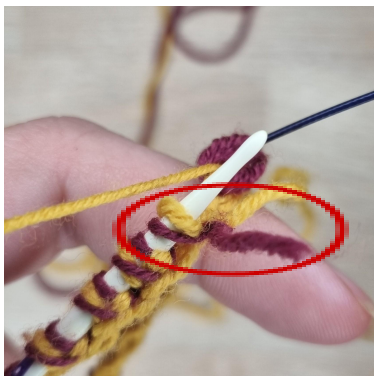
Après avoir changé  
d'aiguille, veiller à ne pas  
torsader les m et  
travailler sur l'endroit. Le  
fil passe en dessous de la  
dernière aiguille utilisée  
(ou le câble pour le magic  
loop).



La dernière m du tour est une  
brenv, alors placer le fil coul A  
que vous avez laissé sur le  
tour précédent au-dessus de  
l'aiguille pour avoir la m  
double et faire un brenv.



Comme ceci. Laisser le fil coul  
B à l'avant du travail et le fil  
coul A à l'arrière du travail.



Pour le tour suivant, avant de continuer, placer l'extrémité de la coul B au-dessus de la première m pour avoir la m double. La première maille du tour est de coul A et le jeté au-dessus est de coul B.

Vous pouvez faire un petit nœud avec les deux extrémités.

### Tour 3:



Ce tour est travaillé avec coul A. Le fil passe autour de la dernière m du tour précédent par dessus la coul B.



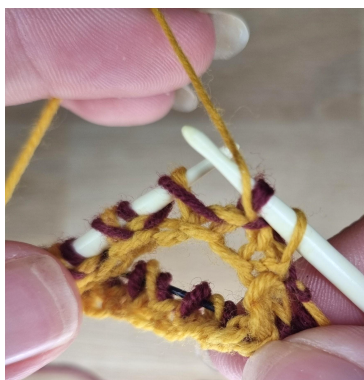
\*Tricoter le jeté et la m suivante ensemble à l'endroit comme une seule m. (= brend)



Placer le fil devant le travail.



G11env.



Jeté\*.



Répéter de \* à \* tout le tour.





Pendant le tour, après avoir changé d'aiguille, vérifier que le fil passe au-dessus de la dernière aiguille utilisée (ou câble pour le magic loop).



À la fin du tour, vous allez finir avec: placer le fil devant, gl1env. Laisser le fil ici et continuer avec le tour suivant. Vous allez placer le jeté à la fin du tour suivant.

#### Tour 4:



Ce tour est travaillé avec la coul B. Le fil passe en dessous de l'aiguille. Ne pas croiser les fils A et B.



Avec le fil coul B devant le travail. \*Gl1env,



Jeté autour de l'aiguille,



Tricoter le jeté et la m suivante ensemble à l'envers comme une m (= brenv) \*



Comme ceci.



Répéter de \* à \* tout le tour.



Avant de changer d'aiguille faire attention, la dernière m est une double m, vérifier que vous n'avez pas perdu le jeté coul 1 du tour précédent.



Après avoir changé d'aiguille, le fil passe en dessous de la dernière aiguille utilisée (ou câble pour le magic loop).



À la fin du tour vous aurez ceci. Le fil A devant le travail et une m de coul B.



La dernière m du tour est breuv, donc placer le fil coul A au-dessus de l'aiguille pour avoir la m double et bloquer le fil avec votre main droite.



Travailler votre breuv. Placer les fils comme ceci. Laisser le fil coul B à droite devant le travail et la coul A à gauche, à l'arrière du travail pour être prêt pour le tour suivant.

Décroiser les fils de pelote quand c'est nécessaire, pour travailler confortablement.

Vous avez maintenant tous les conseils pour faire un beau col. Tous mes conseils sur le changement d'aiguilles pendant un tour sont vrais **seulement** si vous avez un nombre pair de mailles sur chacune des aiguilles.

**Tour 3:** Avec fil coul A, \*brend, placer le fil devant le travail, gl1env, jeté\*. Répéter de \* à \* tout le tour.

**Tour 4:** Avec fil coul B devant le travail. \*gl1env, jeté autour de l'aiguille, breuv\*. Répéter de \* à \* tout le tour.

Répéter les tours 3 et 4 jusqu'à ce que votre travail mesure 15 cm ou la longueur désirée. J'ai travaillé un total de 110 rangs. Le dernier tour est travaillé avec coul B.

Rabattre vos m douplement avec coul A. Vous pouvez trouver un lien vers une vidéo de la méthode que j'ai utilisé dans "info et conseils".

Bravo! Vous l'avez fait! Votre col est prêt à être porté.

Ose et libère tes mailles!

Je serais très heureuse de voir votre travail. Si vous utilisez Instagram n'hésitez pas à m'identifier @libere.tes.mailles ou à utiliser les hashtags #liberetesmailles #hobbiidijon #hobbielements. Merci!!



**Amusez-vous!**

Alexandra, Libère tes mailles