



MODÈLE DE TRICOT

Dancing Joy

Pull de Noël

Conception : Garnstyrelsen | Hobbii Design

FOURNITURES


8 (9) 10 (11) 12 (13) pelotes Friends Wool, coul. Off White (02)
1 (1) 1 (1) 2 (2) pelotes(s) Friends Wool, coul. Dune (07) pour les personnages
1 (1) 1 (1) 2 (2) pelote(s) Friends Wool, coul. Bottle Green (112) pour les sapins de Noël
1 (1) 1 (1) 1 (1) pelote Flash it! Coul. Gold (01) pour les étoiles

Aiguille circulaire 4 mm et 4,5 mm, 40 cm ainsi que 60 et 80 cm
On utilise des aiguilles double pointes 4 mm et 4,5 mm pour les manches. On peut alternativement utiliser la technique du cercle magique avec des aiguilles circulaires

12 marqueurs de mailles
Aiguille passe laine
Câble pour mailles

QUALITÉ DES FILS

 **Friends Wool**, Hobbii
100 % laine
50 g = 100 m

 **Flash it!**, Hobbii
80 % Viscose, 20 % Fibres métalliques
50 g = 90 m

ÉCHANTILLON

10 x 10 cm = 18 m x 24 rgs

TAILLES

XS (S) M (L) XL (2XL)

MESURES

Tour de poitrine : 80 (90) 105 (120) 130 (145) cm
Longueur totale (mesurée depuis l'épaule et vers le bas) : environ 56 (58) 60 (62) 64 (66) cm

INFORMATIONS SUR LE MODÈLE

Dancing Joy est la version d'un pull chaud pour Noël de chez Garnstyrelsen. Le pull est tricoté depuis le bas vers le haut avec le joli fil tout doux Friends Wool. Le pull est tricoté avec les aiguilles 4 mm et 4,5 mm. Il est possible d'utiliser la technique du cercle magique pour réaliser les manches. Pour la réalisation du pull, on utilise des rangs raccourcis à l'allemande afin de surélever la nuque, ajuster la taille et allonger l'arrière. Tous les détails sont là pour assurer la coupe la plus adaptée. L'empiècement est réalisé au jacquard et des diminutions sont réalisées selon le diagramme qui se trouve p. 6 dans ce modèle. Le modèle ne convient pas aux débutants, car la plus grande partie de l'empiècement est tricotée au jacquard à trois fils.

HASHTAGS POUR LES RÉSEAUX SOCIAUX

#hobbiidesign #hobbiidancingjoy
#hobbiigingerandholly #garnstyrelsen
#theyarnagency

OBTENEZ VOTRE FIL ET VOS ACCESSOIRES ICI

<https://shop.hobbii.fr/dancing-joy-pull-de-noel>

QUESTIONS

En cas de questions sur ce modèle, veuillez écrire à support@hobbii.fr
Merci d'indiquer le nom et le numéro du modèle.

Amusez-vous bien !

Modèle



ABRÉVIATIONS

end = endroit

env = envers

torse à l'end = torse à l'endroit

m = maille(s)

rg(s) = rang(s)

tr(s) = tour(s)

aug = Augmentation(s)

M1R = augmentation intercalaire droite

M1L = augmentation intercalaire gauche

Dim = diminution

mm = millimètre(s)

ens = ensemble

2 m ens torse à l'end = 2 mailles ensemble torse à l'endroit

Dim raglan = diminutions raglan

Je recommande de lire d'abord l'ensemble du modèle ainsi que de réaliser un échantillon avant de commencer à tricoter le pull afin de se faire une idée plus globale du modèle ainsi que de votre façon de tricoter.

Le pull de Noël est calculé pour avoir une aisance positive de 5 cm. C.-à-d. qu'il faut choisir la taille qui correspond à environ 5 cm de plus que les mesures de votre propre poitrine.

Le fil Friends Wool est relativement solide. Il est donc important de faire attention à ne pas trop serrer le fil/les fils derrière lorsque vous tricotez le point fantaisie au jacquard pour l'empiècement.

Cela peut être avantageux de choisir une demie taille d'aiguille plus grande pour réaliser l'empiècement, si vous tricotez très serré et une demie taille plus petite, si vous tricotez très lâche.

Les rangs raccourcis à l'allemande, aussi appelés « German Short Rows »

Tricoter jusqu'à l'endroit où il faut tourner. Tourner l'ouvrage et glisser 1 m comme s'il fallait la

tricoter à l'env avec le fil devant la m (vers vous). Faire passer le fil sur l'aiguille droite et en bas derrière l'ouvrage (à l'opposé de vous) et tirer sur le fil pour créer une « maille double » - une maille avec « deux jambes ». Continuer à tricoter. Au rang suivant, tricoter la m double comme une seule m à l'end ou à l'env comme l'indique l'ouvrage.

Le torse à l'end est réalisé en piquant l'aiguille droite depuis le devant et à travers le brin arrière au lieu du brin devant comme lorsque l'on tricote les m à l'end de manière classique.

Les augmentations sont réalisées de manière à pencher soit vers la droite (M1R), soit vers la gauche (M1L), ainsi :

M1R : Relever le brin entre deux m avec l'aiguille gauche depuis l'arrière et tricoter le brin à l'end

M1L : Relever le brin entre deux m avec l'aiguille gauche depuis le devant et tricoter le brin torse à l'end

Étoile « bulle » du diagramme

La bulle peut être brodée sur le pull lorsqu'il est terminé avec le fil doré grâce au point de nœud.

Alternativement, elle peut être tricotée : Augmenter pour avoir 3 mailles dans la même m en tricotant 1 m end, 1 jeté, 1 m end. Tourner l'ouvrage et tricoter 3 m env. Tourner l'ouvrage encore une fois et tricoter de sorte que les 3 m deviennent de nouveau 1 m en faisant glisser la 2ème m de l'aiguille droite par-dessus la 1ère m et enfin la 3ème m par-dessus la 1ère m = il reste 1 m sur l'aiguille.

CORPS/BOSSE

Bordure en côtes

Monter 140 (164) 188 (212) 236 (260) m sur l'aiguille circulaire 4,0 mm, 60 ou 80 cm avec la couleur Off White (02).

Joindre l'ouvrage en un cercle, mais attention à ne pas faire des tortillons. Tricoter ensuite une bordure en côtes de 1 m à l'end, 1 m à l'env.

Placer un marqueur de mailles au début du tr ainsi que sur les côtés de l'ouvrage, c.-à-d. dans la 71ème (83ème) 95ème (107ème) 119ème (131ème) m.

Lorsque la bordure en côtes mesure 6 cm, changer pour l'aiguille circulaire 4,5 mm, 60 ou 80 cm et tricoter deux trs au point jersey.

L'arrière allongé grâce aux rangs raccourcis à l'allemande :

Il convient de tricoter des rangs raccourcis à l'allemande maintenant, si vous souhaitez que le pull soit un peu plus long derrière, ainsi :

Indiquer les 16 m derrière sur l'arrière de l'ouvrage en plaçant deux marqueurs et tricoter des rangs raccourcis à l'allemande. Tricoter les m à l'end jusqu'au marqueur à gauche, tourner, tricoter selon la technique des rangs raccourcis à l'allemande, puis tricoter les 16 m à l'env au retour. Tourner, tricoter selon la technique des rangs raccourcis à l'allemande, puis les m à l'end au retour. Continuer et aug de 6 m de chaque côté du marqueur à chaque fois après avoir tourné, 4 (4) 4 (4) 4 (4) fois au total.

Continuer depuis ici au point jersey.

Après avoir tricoté 5 cm depuis la bordure en côtes (mesuré sur le devant) on tricote la taille ainsi : 1 m à l'end, tricoter

2 m ens à l'end, tricoter jusqu'à 3 m avant le prochain marqueur de mailles, 2 m ens torsse à l'end, tricoter jusqu'à 2 m avant le marqueur et tricoter

2 m ens torsse à l'end. 4 dim ont ainsi été effectuées.

Réaliser trois trs avec dim au total en espaçant de 3 (3) 3 (4) 4 (4) cm entre ceux-ci.

Tricoter 3 (3) 3 (4) 4 (4) cm au point jersey et réaliser ensuite trois trs avec des aug en respectant le même intervalle que pour les

dim, ainsi : 1 m à l'end, M1R, tricoter jusqu'à 1 m avant le prochain marqueur, M1L, 1 m à l'end, M1R, tricoter jusqu'à 1

m avant le marqueur et M1L.

Le tr compte de nouveau 140 (164) 188 (212) 236 (260) m.

Vous pouvez simplement continuer à tricoter sans les variations du nombre de m, si vous NE souhaitez PAS une taille ajustée.

Lorsque l'ouvrage mesure 32 (34) 36 (38) 40 (42) cm ou la longueur souhaitée, rabattre 10 m de chaque côté pour toutes les tailles, ainsi : rabattre 5 m, tricoter 60 (72) 84 (96) 108 (120) m, rabattre 10

m, tricoter 60 (72) 84 (96) 108 (120) m, rabattre 5 m.

Mettre l'ouvrage en attente, puis tricoter maintenant les manches.

MANCHES

Monter 40 (40) 48 (48) 56 (56) m sur l'aiguille circulaire 4,0 mm, 40 cm, sur des aiguilles Addi Crasy ou utiliser la technique du cercle magique avec la couleur Off White (02) et tricoter 6 cm en côtes avec 1 m à l'end, 1 m à l'env.

Placer un marqueur dans la 1ère m du tr.

Lorsque le poignet en côtes mesure 6 cm, changer pour l'aiguille circulaire 4,5 mm, 40 cm ou continuer en cercle magique.

Aug d'une m de chaque côté du marqueur tous les 4 trs en sachant que la première m est une M1R ainsi que la dernière m une M1L.

Effectuer des aug tous les 4 trs jusqu'à ce que la manche compte 70 (70), 82, (82), 94, (94) m.

Continuer au point jersey jusqu'à ce que la manche mesure 40 (42) 44 (46) 48 (50) cm ou la longueur souhaitée. Essayer la manche en cours de sa réalisation et ajuster la longueur de la manche en mesurant depuis 3 doigts d'en dessous de l'aisselle et jusqu'à l'endroit destiné au poignet en côtes.

Rabattre 10 m, ainsi : Rabattre 5 m, tricoter 60 (60) 72 (72) 84 (84) m et rabattre les dernières 5 m. Tricoter une autre manche à l'identique.

L'EMPIÈCEMENT

Placer maintenant toutes les parties sur la même aiguille circulaire 4,5 mm en incorporant les manches au

corps. En même temps, placer un marqueur au niveau de la transition entre corps et manches = 4 marqueurs au total.

Le tr compte maintenant 240 (264) 312 (336) 384 (408) m.

ATTENTION : Un tr commence et se termine toujours à la transition entre la manche gauche et le dos.

Avant de commencer le diagramme de la p. 6, tricoter 6 trs avec des dim raglan tous les deux trs.

Tricoter les dim raglan ainsi : *2 m ens à l'end, tricoter jusqu'à la maille avant le marqueur, 2 m ens torsse à l'end*. Répéter de * à * tout le tr (= 8 mailles diminuées).

S'assurer de bien serrer les dim pour éviter de créer des trous et faire en sorte qu'elles soient jolies et presque invisibles.

Après le tr 6, 24 m ont été diminuées et il faut maintenant continuer avec le diagramme p. 6.

Lorsque le diagramme est tricoté, on peut choisir de réaliser une nuque surélevée à l'aide de rangs raccourcis à l'allemande avant de tricoter le col roulé du pull.

Nuque surélevé avec des rangs raccourcis à l'allemande :

Indiquer les 16 m derrière dans la nuque en plaçant les deux nouveaux marqueurs et tricoter des rangs raccourcis à l'allemande. Tricoter les m à l'end jusqu'au marqueur à gauche, tourner, tricoter selon la technique des rangs raccourcis à l'allemande, puis tricoter les 16 m à l'env au retour. Tourner, tricoter selon la technique des rangs raccourcis à l'allemande, puis les m à l'end au retour. Continuer et aug de 4 m de chaque côté du marqueur après avoir tourné à chaque fois, 3 (3) 3 (3) 3 (3) fois au total. Terminer par un tr complet au point jersey et s'arrêter au niveau du début du tr.

Tricoter maintenant le col roulé du pull avec 1 m à l'end, 1 m à l'env - 18 cm au total pour toutes les tailles.

Si un col roulé plus haut est souhaité, tricoter simplement la partie un peu plus longue.

Rabattre les mailles de la bordure de l'encolure de manière homogène avec 1 m à l'end, 1 m à l'env.

ASSEMBLAGE ET LAVAGE

Arrêter, couper et cacher le fil discrètement.

Laver le pull avec un bon savon pour laine à la main ou au lave-linge sur maximum 30°C et au programme laine et à maximum 400 tours/minute.

Tirer légèrement sur l'ouvrage pour le façonner sur une serviette et le bloquer éventuellement à la vapeur lorsqu'il a séché pour le lisser.

Bravo, votre joli pull de Noël tout neuf est terminé.

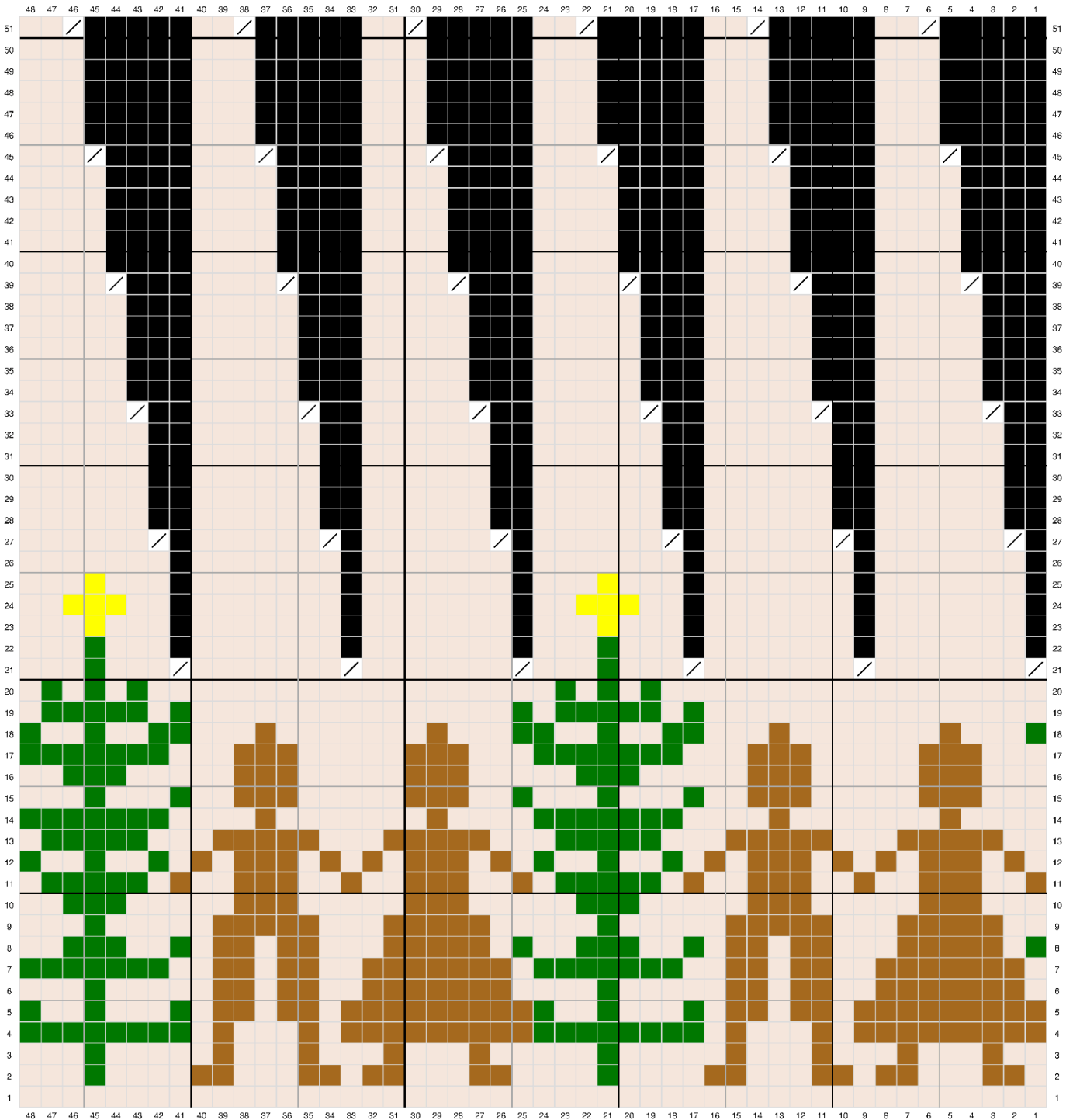
Amusez-vous bien !

Amicalement

Garnstyrelsen



DIAGRAMME



- Dune - coul. jacquard 1
- Bottle Green - coul. jacquard 2
- Off White - coul. de fond
- Gold étoile « bulle »
- Tricoter deux mailles ensemble
- La maille n'existe plus