



TUTORIEL TRICOT

Raoul

Pull

Design: kolibri by johanna | Hobbii Design


MATÉRIEL

5 | 5 | 6 (6 | 7 | 8) 8 | 9 | 9 pelotes de Friends Extra Fine Merino, couleur 109

4 | 5 | 5 (5 | 6 | 7) 7 | 8 | 8 pelotes de Friends Kid Silk, couleur 109

Aiguilles circulaires 4.5 mm et 3.5 mm
Aiguilles à laine
Marqueurs de mailles

QUALITÉ DU FIL

 **Friends Extra Fine Merino**, Hobbii
100% Laine
50 g = 165 m

 **Friends Kid Silk**, Hobbii
72% Mohair, 25% Soie, 3% Laine
25 g = 200 m

ÉCHANTILLON

10 × 10 cm = 20 m x 32 R aiguilles 4.5 mm travaillé au point structuré, lavé et bloqué –
Veillez noter: il est important de faire un échantillon! En raison du point structuré, le pull peut beaucoup s'étirer après le lavage et le blocage.

TAILLE

XS | S | M (L | XL | 2XL) 3XL | 4XL | 5XL

MESURES

Tour de Buste du Pull terminé:
98 | 104 | 110 (116 | 122 | 134) 146 | 158 | 166 cm avec une aisance positive d'environ 15 à 20 cm
Longueur:
48 | 48 | 48 (51 | 54 | 54) 57 | 60 | 60 cm
Longueur de manche:
42 | 39 | 36 (36 | 34 | 34) 34 | 34 | 34 cm (incl. 8 cm de poignet)
Tour de manche:
32 | 32 | 32 (38 | 38 | 38) 44 | 44 | 44 cm

INFORMATION SUR LE TUTORIEL

Le pull est tricoté à plat sur les aiguilles circulaires en 4 parties en suivant un diagramme. L'ajustement est large avec une aisance positive de 15 à 20 cm. Le remarquable motif structuré en zigzag est facile à tricoter et créer un grand effet wow. Le large ourlet et les poignets en côtes font une excellente finition.

HASHTAGS POUR LES RÉSEAUX SOCIAUX

#hobbiidesign #hobbiiraoul
#KolibribyJohannaxHobbii

ACHETEZ VOTRE FIL ICI

<https://shop.hobbii.fr/raoul-pull>

QUESTIONS

En cas de questions sur ce modèle, veuillez écrire à support@hobbii.fr
Merci d'indiquer le nom et le numéro du modèle.

Amusez-vous bien!

Tutoriel



ABRÉVIATIONS

m = maille

R/T = rang(s)/tour(s)

rend = rang endroit

renv = rang envers

MM= marqueurs de mailles

Construction et conseils

Le pull est tricoté à plat sur des aiguilles circulaires en 4 parties (devant et dos, manche gauche et droite) de bas en haut dans un motif texturé. Suivez les diagrammes selon votre taille. Vous travaillerez avec 2 brins (1 brin de Friends Extra Fine Merino et 1 brin de Friends Kid Silk)

Toutes les pièces commencent par un ourlet, puis sont tricotées selon un motif structuré, composé de mailles endroites et envers, ce qui crée un motif en zigzag diagonal. Des diminutions sont faites pour former l'encolure et les épaules. Lorsque les 4 parties sont terminées, le pull est lavé et bloqué, avant d'être assemblé avec un point invisible.

Mailles lisières: (la première et la dernière maille d'un rang) sont travaillées à l'endroit sur chaque rend et renv. Les mailles lisières incluses dans la mise en place du point, mais PAS dans les explications tricot.

Diminutions: Pour former l'encolure, vous devrez faire des diminutions. Pour faire ceci, les 2 dernières m ainsi que les 2 premières d'un rend sont travaillées ensemble sur le brin arrière.

DOS

Monter 100 | 108 | 112 (120 | 124 | 136) 148 | 160 | 168 m sur les aiguilles 3.5 mm.

Ourlet en côtes

Travailler pour 8 cm en côtes (2 m end, 2 m env). Finir avec un renv.

Corps avec le motif

Changer pour les aiguilles 4.5 mm et travailler en suivant le diagramme.

Répéter les Rangs 1-20 du diagramme 5 | 5 | 5 (6 | 6 | 6) 7 | 7 | 7 fois au total.

Ensuite répéter Rangs 1-10 du diagramme encore 1 | 1 | 1 (0 | 1 | 1) 0 | 1 | 1 fois *ou jusqu'à atteindre la longueur désirée.*

Diminuer pour former les épaules

Diminuer pour former les épaules tout en continuant de travailler le point en suivant le diagramme.

Les diminutions pour l'épaule gauche sont toujours faites sur un rend, et les diminutions pour l'épaule droite sont toujours faites sur un renv.

Rang 1 (rend): Rabattre les 6 premières m, travailler les m restantes selon le diagramme

Rang 2 (renv): Rabattre les 6 premières m, travailler les m restantes comme elles apparaissent

Tricoter les Rangs 1 et 2 pour un total de: 4 | 4 | 5 (5 | 6 | 6) 7 | 7 | 7 fois

Rabattre toutes les m restantes.

DEVANT

Répéter les instructions du dos, jusqu'à avoir travaillé R1-20 du diagramme 5 | 5 | 5 (5 | 6 | 6) 6 | 7 | 7 fois au total. Pour les tailles L et 3XL, répéter R 1-10 une fois de plus.

Former l'encolure et les épaules

Travailler les 40 | 44 | 46 (50 | 52 | 58) 64 | 70 | 74 prochaines m (y compris Maille lisière) en suivant le diagramme. Rabattre les 20 m suivantes, ensuite travailler les 40 | 44 | 46 (50 | 52 | 58) 64 | 70 | 74 dernières m (y compris Maille lisière) en suivant le diagramme.

Vous avez maintenant séparé le devant en deux parties d'épaule. Mettez les mailles pour l'épaule du devant gauche en attente.

Encolure (côté droit)

Rang 1 (renv): Travailler toutes les m comme elles se présentent.

Rang 2 (rend): Tricoter les 2 premières m ensemble sur le brin arrière, travailler les m restantes selon le diagramme

Répéter les Rangs 1 et 2 pour un total de 4 fois

Mise en forme de l'épaule droite

Rang 1 (renv): Rabattre les 6 premières m, travailler en suivant le diagramme

Rang 2 (rend): Travailler toutes les m comme elles se présentent.

Tricoter les Rangs 1 et 2 pour un total de: 4 | 4 | 5 (5 | 6 | 6) 7 | 7 | 7 fois

Rabattre toutes les m restantes.

Encolure (côté gauche)

Rang 1 (renv): Travailler toutes les m comme elles se présentent.

Rang 2 (rend): Travailler toutes les m en suivant le diagramme jusqu'à ce qu'il reste 2 m. Tricoter ces 2 m ensemble sur le brin arrière.

Répéter les Rangs 1 et 2 pour un total de 4 fois

Travailler 1 renv en travaillant toutes les m comme elles se présentent

Mise en forme de l'épaule gauche

Rang 1 (rend): Rabattre les 6 premières m, travailler toutes les m en suivant le diagramme

Rang 2 (renv): Travailler toutes les m comme elles se présentent

Tricoter les Rangs 1 et 2 pour un total de: 4 | 4 | 5 (5 | 6 | 6) 7 | 7 | 7 fois
= 24 | 24 | 30 (30 | 36 | 36) 42 | 42 | 42 m diminuées
Rabattre toutes les m restantes.

MANCHES

Monter 66 | 66 | 66 (78 | 78 | 78) 90 | 90 | 90 m sur les aiguilles 3.5 mm.

Bord en côtes

Travailler pour 8 cm en côtes (2 m end, 2 m env). Finir avec un renv.

Manches

Changer pour les aiguilles 4.5 mm et travailler en suivant le diagramme comme suit:

Rend: maille lisière, travailler les 64 | 64 | 64 (76 | 76 | 76) 88 | 88 | 88 m suivantes selon le point (en suivant le diagramme), maille lisière.

Renv: maille lisière, travailler toutes les m comme elles se présentent, maille lisière.

Répéter R 1-20 pour 5 | 5 | 4 (4 | 4 | 4) 4 | 4 | 4 fois au total. Travailler R 1-10 du diagramme, encore 1 | 0 | 1 (1 | 0 | 0) 0 | 0 | 0 fois *ou jusqu'à atteindre la longueur désirée.*

Répéter ces instructions pour la 2ème manche.

FINITIONS

Cacher les fils. Laver ou humidifier les parties du pull. Les tirer soigneusement et les laisser sécher à plat.

Assemblage

Les pièces sont cousues ensemble avec le point matelas *ou* votre méthode préférée.

D'abord vous assembler les épaules. Ensuite assembler les manches et les emmanchures. Enfin assembler les côtés des poignets jusqu'à l'ourlet du bas.

Col

Relever les m avec 2 brins et l'aiguille circulaire 3.5 mm, 96 m au total le long de l'encolure. Placer un MM après les m, ceci marque le début du tour. Travailler pour 6 cm (= environ 24 R) en côtes (2 m end, 2 m env) en rond.

Vous avez terminé!

J'ai hâte de voir votre résultat! S'il vous plaît partager sur Instagram sous **#raoulsweater** et **@kolibri.by_johanna**

Amusez-vous!

Johanna

DIAGRAMMES

Pour le devant, le dos et les manches.

Les pages suivantes montrent les diagrammes pour le devant, le dos et les manches. Veuillez noter les informations suivantes:

Pour faciliter la lecture du diagramme pour le devant et le dos, ils sont divisés en deux. Chaque taille est marquée en couleur.

Les mailles lisières pour chaque taille doivent être ajoutées en plus - elles ne sont pas montrées dans les diagrammes.

R 1-20 représentent une répétition du point. Ces rangs doivent être répétés continuellement.

1 carré est égale à une m sur un rang. Seulement les rend sont montrés, les m sur les renv sont travaillées comme elles apparaissent. Les diagrammes sont lus de la droite vers la gauche de bas en haut.

Symboles:

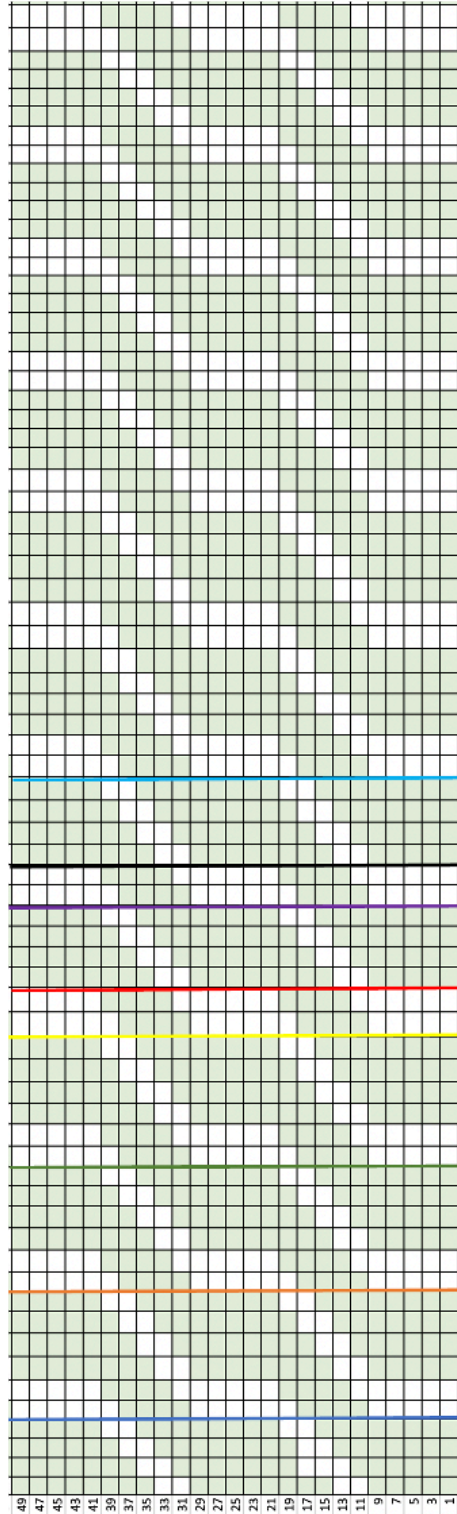
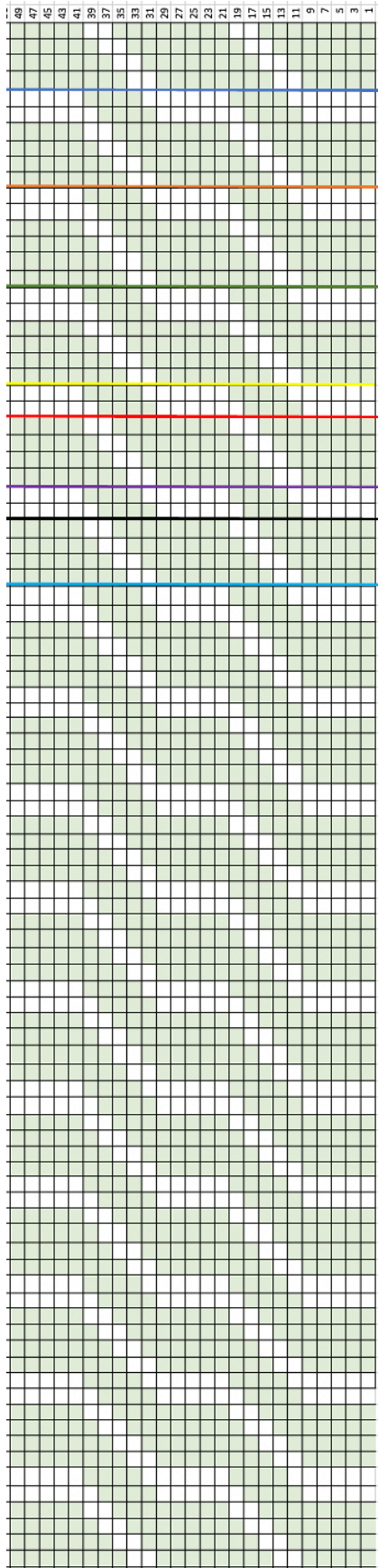










= 1 m end (sur rend 1 m end, sur renv 1 m env)



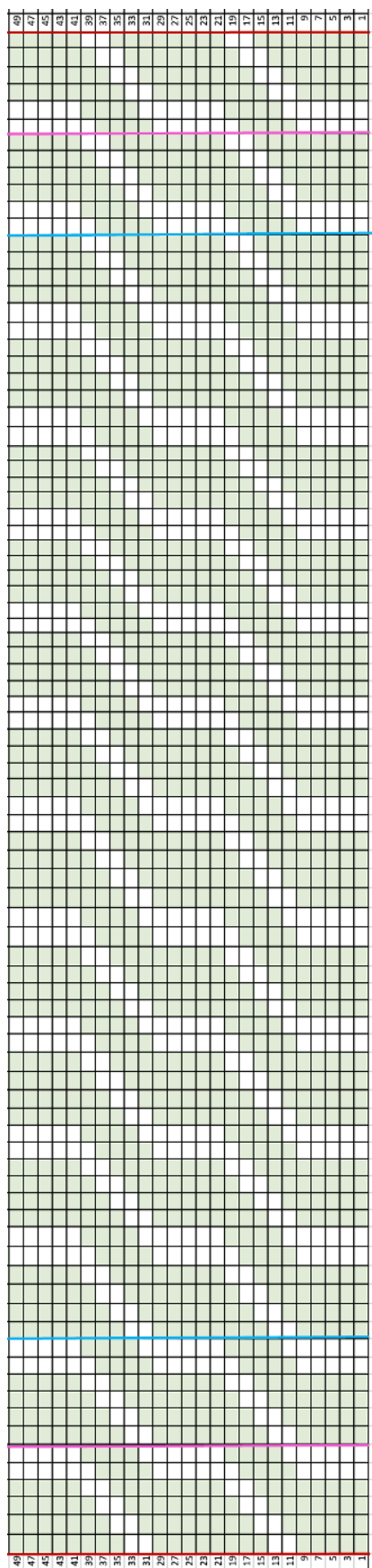
= 1 m env (sur rend 1 m env, sur renv 1 m end)

DEVANT - ET DOS



	= XS
	= S
	= M
	= L
	= XL
	= 2XL
	= 3XL
	= 4XL
tout	= 5XL

MANCHES



■	= XS, S, M
■	= L, XL, 2XL
■	= 3XL, 4XL, 5XL