



MODÈLE DE TRICOT

# Selbu

Pull

Conception : Garnstyrelsen | Hobbii Design

## FOURNITURES

8 (9) 10 (11) 12 (13) pelotes Friends Wool, Off White (02) pour la couleur de base  
5 (6) 6 (7) 7 (8) pelotes Friends Wool, Black (124) pour la couleur du point fantaisie

Aiguille circulaire 3,5 mm et 4,0 mm, 40 cm, 60 cm ou 80 cm

On utilise des aiguilles double pointes 3,5 mm et 4 mm pour les manches. On peut alternativement utiliser la technique du cercle magique.

Câble pour mailles

8 marqueurs de mailles

Aiguille passe laine

## QUALITÉ DES FILS

 **Friends Wool**, Hobbii

100 % Laine

50 g = 100 m

## ÉCHANTILLON

10 x 10 cm = 20 m x 26 rgs au point fantaisie et avec les aiguilles 4,0 mm

## TAILLES

XS (S) M (L) XL (2XL)

## MESURES

Tour de poitrine : 88 (96) 104 (112) 120 (128) cm

Longueur totale : environ 58 (60) 62 (66) 68 (68) cm

## INFORMATIONS SUR LE MODÈLE

Le pull Selbu est inspiré de la tradition nordique où le point fantaisie est bien ancré mais ici utilisé avec une touche moderne.

Le pull est tricoté depuis le bas vers le haut. C'est pourquoi le corps et les manches sont tricotés séparément avant d'être assemblés.

L'empiecement est réalisé au niveau des diminutions raglan autour d'un milieu avec des mailles en demi-côtes anglaises.

La bordure du pull est réalisée au point fantaisie en zig-zag constitué de diminutions et augmentations pour créer l'effet vague.

L'effet vague fait référence à la création des moufles nordiques classique. Le modèle ne convient pas aux débutants.

## HASHTAGS POUR LES RÉSEAUX SOCIAUX

#hobbiidesign #garnstyrelsen

#hobbiijapandi #hobbiiselbu

## OBTENEZ VOTRE FIL ET VOS ACCESSOIRES ICI

<https://shop.hobbii.fr/selbu-pull>

## QUESTIONS

En cas de questions sur ce modèle, veuillez écrire à [support@hobbii.fr](mailto:support@hobbii.fr)

Merci d'indiquer le nom et le numéro du modèle.

Amusez-vous bien !



## Modèle



### INFORMATIONS ET ASTUCES

Le pull doit être tricoté avec une aisance positive d'environ 5 cm par rapport aux mesures de la poitrine. Les mesures du pull terminé sont indiquées sur la première page. Mesurer votre propre poitrine pour estimer la taille qui vous convient.

Si vous mesurez 90 cm, il convient de tricoter la taille S, alors qu'une poitrine de 107 cm correspond à

la taille L. Le pull est tricoté au jacquard et ne se détend pas beaucoup à l'usage. C'est pourquoi je recommande de tricoter le pull à la taille qui vous convient plutôt que d'en réaliser un d'une taille trop petite.

### ABRÉVIATIONS

m = maille(s)

end = endroit

env = envers

rg = rang

tr(s) = tour(s)

mm = millimètre(s)

pm = placer un marqueur

gm = glisser le marqueur

torse à l'end = torse à l'endroit

rg(s) = rang(s)

aug = Augmentation(s)

M1R = augmentation intercalaire droite

M1L = augmentation intercalaire gauche

Dim = diminution

Dim-g = diminution vers la gauche (glisser, glisser, tricoter)

Dim-d = diminution vers la droite

ens = ensemble

ens à l'end / ens torse à l'end = ensemble à l'endroit / ensemble torse à l'endroit

Coul. base = couleur de base

Coul. fant = couleur du point fantaisie



### Techniques spécifiques

Le jacquard est une méthode de tricot que l'on utilise lorsque l'on tricote avec plusieurs couleurs. Pour certains rgs, on tricote donc avec plus d'une couleur, ce qui signifie que les deux couleurs sont utilisées lors de la réalisation du tr. La couleur la plus proche du doigt (plus proche de vous) est appelée la couleur dominante. Je recommande que la couleur dominante soit la couleur du point fantaisie.

### Augmentations :

**M1R** Piquer l'aiguille gauche sous le brin entre deux mailles depuis l'arrière, tricoter le brin à l'end.

**M1L** Piquer l'aiguille gauche sous le brin entre deux mailles depuis le devant, tricoter le brin torsé à l'end.

### Diminutions

**Dim-d** tricoter 2 m ens à l'end.

**Dim-g** glisser la m à l'env, glisser la m à l'env, tricoter les deux m ens dans le brin arrière

**Demi-côtes anglaises** sont utilisées pour les diminutions raglan sur l'empiècement du corps afin d'obtenir un résultat plus raffiné.

Les demi-côtes anglaises sont réalisées sur deux trs.

Une demi-côte anglaise est réalisée en piquant l'aiguille droite dans la maille en-dessous et en la tricotant à l'end. Il est uniquement décrit dans les explications ci-dessous la partie en raglan. Ainsi, il n'est pas pris en considération si vous êtes en train de réaliser un tr avec ou sans les diminutions raglan, ce qui sera indiqué par « suivez le point fantaisie », car les fréquences des diminutions sont décrites dans le modèle.

**Tr 1** : 1 m end coul. base, 1 m env coul. fant, tricoter selon le point fantaisie jusqu'au prochain marqueur. Gm et tricoter 1 m env coul. fant., 1 m end coul. base, 1 m env coul. fant, gm. Continuer tout le tr.

**Tr 2** : 1 m end dans la maille en-dessous (celle-ci est tricotée en coul. base), 1 m env coul. fant., gm. Continuer tout le tr en tricotant selon ce qu'indique le point fantaisie et en tricotant toutes les m end de la partie raglan end dans la m en-dessous.

## BORDURE ZIG-ZAG ET CORPS

Monter 176 (192) 208 (224) 240 (256) m sur l'aiguille circulaire 3,5 mm avec la coul. base. R assembler ensuite

les mailles montées pour ainsi tricoter en rond. En même temps, placer un marqueur pour indiquer où se trouve le début et la fin du tr. Tricoter les m des 2 premiers trs env.

Commencer ensuite le point zig-zag, constitué de deux trs :

**Tr 1** : Tricoter \*1 m env, 2 m ens à l'end, 5 m end, M1R, 1 m end, M1L, 5 m end, Dim-g\*, répéter de \* à \* tout le tr.

**Tr 2** : Tricoter \*1 m env, 15 m end\*, répéter de \* à \* tout le tr.

Tricoter ce qui est décrit ci-dessus 5 fois avec coul. base. Mettre coul. base en attente sans couper le fil, car il faudra l'utiliser de nouveau peu après.

Ajouter coul. fant. et tricoter au point zig-zag (constitué des deux trs décrits ci-dessus) une seule fois.

Mettre coul. fant. en attente.

Tricoter une seule fois le point zig-zag avec coul. base, puis mettre coul. base en attente.

Tricoter une seule fois le point zig-zag avec coul. fant., puis couper le fil.

Tricoter encore 5 fois le point zig-zag avec coul. base. La bordure du corps est maintenant terminée.

Changer pour les aiguilles 4,0 mm et tricoter un tr de m end. En même temps, placer un marqueur sur le côté de l'ouvrage après 88 (96) 104 (112) 120 (128) m.

Le point fantaisie du pull commence à partir d'ici. Rajouter du fil coul. fant. et tricoter le motif à répéter exposé dans le diagramme A, où le noir indique la coul. fant. choisie tandis que le blanc indique la coul. base.

Continuer selon le point fantaisie jusqu'à ce que le pull mesure 34 (36) 38 (40) 40 (42) cm ou jusqu'à ce que le pull fasse la longueur souhaitée. Afin d'ajuster la longueur, on peut mesurer à partir de « 3 bouts de doigts » sous l'aisselle et jusqu'à l'endroit où le pull doit se arriver.

Afin de garantir la transition la plus jolie entre le corps et l'empècement, il faut terminer le corps avec un tr pair, on commence cependant à rabattre pour l'emmanchure au dernier tr impair, ce qui est réalisé de manière différente selon la taille tricotée :

**Taille XS :** Tricoter selon le motif à répéter sur un tr impair jusqu'à 4 m avant le marqueur du tr. Rabattre les

8 m suivantes (déplacer le marqueur). Tricoter jusqu'à 4 m avant le marqueur et rabattre ensuite les 8 m suivantes. Continuer selon ce qu'indiquent les m du point fantaisie jusqu'à une m avant le marqueur du tr - l'ouvrage est maintenant divisé en deux parties, le devant et le dos. Mettre l'ouvrage en attente et tricoter les manches.

**Taille S (M) L :** Tricoter selon le motif à répéter sur un tr impair jusqu'à 6 m avant le marqueur du tr. Rabattre les 12 m suivantes (déplacer le marqueur). Tricoter jusqu'à 6 m avant le marqueur et rabattre ensuite les 12 m suivantes. Continuer selon ce qu'indiquent les m du point fantaisie jusqu'à une m avant le marqueur du tr - l'ouvrage est maintenant divisé en deux parties, le devant et le dos. Mettre l'ouvrage en attente et tricoter les manches.

**Taille (XL) 2XL :** Tricoter selon le motif à répéter sur un tr impair jusqu'à 8 m avant le marqueur du tr. Rabattre les

16 m suivantes (déplacer le marqueur). Tricoter jusqu'à 8 m avant le marqueur et rabattre ensuite les 16 m suivantes. Continuer selon ce qu'indiquent les m du point fantaisie jusqu'à une m avant le marqueur du tr - l'ouvrage est maintenant divisé en deux parties, le devant et le dos. Mettre l'ouvrage en attente et tricoter les manches.

## MANCHES

*Si vous souhaitez une bordure de manche plus ou moins serrée au niveau du poignet que ce qui est indiqué ci-dessous, il est tout à fait possible de monter moins ou davantage de mailles selon*

*la taille souhaitée, mais je recommande de suivre le nombre indiqué de mailles lors des augmentations pour obtenir un beau résultat.*

Monter 32 (32) 42 (42) (48) 48 m sur l'aiguille circulaire 3,5 mm avec la coul. base.  
Rassembler les m montées et placer un marqueur pour indiquer où le tr commence et termine. Tricoter les m des 2 premiers trs env.  
Commencer ensuite le point zig-zag.

**Taille XS (XL) 2XL :** utiliser la description du point zig-zag pour le corps.

**Taille S (M) L** utiliser le point zig-zag décrit ci-dessous :

**Tr 1 :** Tricoter \*1 m env, 2 m ens à l'end, 4 m end, M1R, 1 m end, M1L, 4 m end, Dim-g\*, répéter de \* à \* tout le tr.

**Tr 2 :** Tricoter \*1 m env, 13 m end\*, répéter de \* à \* tout le tr.

Tricoter le point zig-zag 6 fois avec coul. base. Mettre coul. base en attente sans couper le fil, car il faudra l'utiliser de nouveau peu après.

Rajouter coul. fant. et tricoter au point zig-zag une seule fois. Mettre coul. fant. en attente.

Tricoter une seule fois le zig-zag

avec coul. base, puis mettre coul. base en attente.

Tricoter une seule fois le point zig-zag avec coul. fant. Couper le fil.

Tricoter encore 6 fois le point zig-zag avec coul. base.

Changer pour les aiguilles double pointes 4,0 mm et tricoter un tr end.

Taille XS et S : à ce 1er tr, aug 4 m à intervalles réguliers en réalisant 4 M1L. Il y a maintenant 36 m pour ces tailles.

Au tr suivant, aug à intervalles réguliers jusqu'à avoir 72 (80) 80 (80) 88 (88) m.

On commence ensuite le point fantaisie pour la manche.

Ajouter coul. fant. et tricoter selon le diagramme A jusqu'à ce que la manche mesure 41 (42) 42 (43) 43 (44) cm ou la longueur souhaitée. Afin d'ajuster la longueur, il convient de mesurer environ à partir de 3 bouts de doigts depuis l'aisselle et jusqu'à l'endroit sur le poignet, où le pull doit arriver.

**Taille XS :** tricoter selon le motif à répéter sur un tr impair jusqu'à 4 m avant le marqueur du tr. Rabattre ensuite 8 m (enlever le marqueur du tr) et terminer le tr selon ce qu'indiquent les m du point fantaisie. Mettre les m de la manche en attente.

**Taille S (M) L :** tricoter selon le motif à répéter sur un tr impair jusqu'à 6 m avant le marqueur du tr. Rabattre ensuite 12 m (enlever le marqueur du tr) et terminer le tr selon ce qu'indiquent les m du point fantaisie. Mettre les m de la manche en attente

**Taille (XL) 2XL :** tricoter selon le motif à répéter sur un tr impair jusqu'à 8 m avant le marqueur du tr. Rabattre les  
Rabattre ensuite 16 m (enlever le marqueur du tr) et terminer le tr selon ce qu'indiquent les m du point fantaisie.  
Mettre les m de la manche en attente.

Tricoter l'autre manche à l'identique. Penser à terminer sur le même tr du point fantaisie que la première manche.

## EMPIÈCEMENT

Les manches et le corps sont maintenant rassemblés sur une aiguille circulaire.

Le marqueur du tr doit maintenant être placé entre le dos et la manche gauche. Le marqueur du tr NE doit PAS être placé entre les deux parties mais à une maille avant la fin du dos, c.-à-d. là où l'ouvrage a été mis en attente au niveau du dernier tr du corps. On obtient ainsi le résultat le plus propre par rapport à l'endroit du raglan lorsque l'on réalise l'assemblage.

Il est important de placer deux marqueurs au niveau de chaque partie raglan au premier tr afin que le début et la fin de la partie raglan soient bien indiqués lorsque l'on tricote en rond.

Tricoter le premier tr de la manière suivante :

Placer un marqueur à une maille avant la fin du dos et en tricotant la dernière m du dos env avec coul. fant.

Tricoter 1 m end avec coul. base, 1 m env avec coul. fant., gm. Tricoter selon ce qu'indique le point fantaisie sur la manche jusqu'à une m avant

le devant, gm, 1 m env coul. fant., 1 m end coul. base, 1 m env coul. fant., gm. Tricoter selon ce qu'indique le point fantaisie

jusqu'à une maille avant le début de la manche droite, gm, 1 m env coul. fant., 1 m end coul. base, 1 m env coul. fant.,

gm.

Continuer ainsi tout le tr. 8 marqueurs sont maintenant placés.

Les dim raglan commencent au tr suivant.

Il est important de réaliser les diminutions avec la couleur qui se trouve le plus proche de la pièce raglan, c.-à-d. si une m coul. fant. se trouve le plus proche du raglan et une m coul.

Base se trouve avant celle-ci, il faut alors réaliser la dim avec la coul. fant. De cette manière, on évite que la coul. base domine la partie raglan.

Afin de garantir que les diminutions se placent de la manière la plus jolie, il faut répéter les 3 trs décrits ci-dessous comme une suite de diminutions :

**Tr 1 :** \*gm, 1 m env coul. fant., 1 m en demi-côte anglaise coul. base, 1 m env coul. fant., gm, Dim-d. Suivre le point fantaisie jusqu'à 2 m avant le marqueur, Dim-g,\* répéter de \* à \* tout le tr. Lors de ce tr, le nombre de m est réduit de 8 m.

**Tr 2 :** \*gm, 1 m env coul. fant., 1 m end coul. base, 1 m env coul. fant., gm, Dim-d. Suivre le point fantaisie jusqu'à 2 m avant le marqueur, Dim-g,\* répéter de \* à \* tout le tr. Lors de ce tr, le nombre de m est réduit de 8 m.

**Tr 3 :** \*gm, 1 m env coul. fant., 1 m en demi-côte anglaise coul. base, 1 m env coul. fant., gm. Suivre le point fantaisie

jusqu'au marqueur,\* répéter de \* à \* tout le tr. Lors de ce tr, aucune m est dim.

Répéter les trs ci-dessus 11 (11) 12 (12) 12 (13) 13 (13) 14 fois au total.

33 (36) 36 (36) 39 (39) trs ont ainsi été tricoté après avoir rassemblé les manches et le corps. Couper le fil coul. fant.

Au tr suivant, tricoter les m end en rond avec coul. base. En même temps, réaliser un Dim-d après chaque 5ème m.

Les mailles utilisées dans la suite raglan ne sont pas incluses dans le calcul de ce processus des diminutions. En même temps sur ce tr, enlever les marqueurs de la suite raglan, sauf le marqueur du début du tr, celui-ci est simplement déplacé à une m à gauche plus loin pour

que la première m du tr actuel est la m qui précédemment faisait partie de la suite de côtes anglaises de la partie raglan.

Changer pour l'aiguille 3,5 mm et réduire maintenant le nombre de m à 84 (84) 96 (96) 96 (108). En même temps, tricoter les m end et en rond avec coul. base.

Il faut maintenant commencer la conception du col du pull, ce qui est faite quasiment de la même

manière que pour le bas du corps et des manches.

Commencer le point zig-zag, constitué de deux trs :

**Tr 1 :** Tricoter \*1 m end, M1L, 4 (4) 5 (5) 5 (6) m end, Dim-g, 1 m env, 2 m ens à l'end, 4 (4) 5 (5) 5 (6) m end, M1R\*, répéter de \* à \* tout le tr.

**Tr 2 :** Tricoter \* 7 (7) 8 (8) 8 (9) m end, 1 m env, 6 (6) 7 (7) 7 (8) m end\*, répéter de \* à \* tout le tr.

Tricoter les deux tours ci-dessus **deux fois** avec coul. base, puis réaliser un tr avec des dim pour que le col soit plus ajusté.

Ceci est tricoté ainsi avec coul. base :

**Tr 1 :** Tricoter \*1 m end, M1L, 2 (2) 3 (3) 3 (4) m end, Dim-g, Dim-g, 1 m env, 2 m ens à l'end, 2 m ens à l'end, 2 (2) 3 (3) 3 (4) m end, M1R\*, répéter de \* à \* tout le tr.

**Tr 2 :** Tricoter \*6 (6) 7 (7) 7 (8) m end, 1 m env, 5 (5) 6 (6) 6 (7) m end\*, répéter de \* à \* tout le tr.

Ajouter maintenant coul. fant. au point zig-zag qui est maintenant ajusté au nombre de m ci-dessous et tricoter une fois avec coul. fant.

**Tr 1 :** Tricoter \*1 m end, M1L, 3 (3) 4 (4) 4 (5) m end, Dim-g, 1 m env, 2 m ens à l'end, 3 (3) 4 (4) 4 (5) m end, M1R\*, répéter de \* à \* tout le tr.

**Tour 2 :** Tricoter \*6 (6) 7 (7) 7 (8) m end, 1 m env, 5 (5) 6 (6) 6 (7) m end\*, répéter de \* à \* tout le tr.

Couper le fil coul. fant. et répéter le tr 1 et 2 fois au total avec coul. base.

Terminer par deux trs env.

Si vous souhaitez un col encore plus serré, il faut réduire le nombre de mailles davantage au premier tr des deux trs env.

Rabattre les m uniformément en évitant de trop les serrer et arrêter, couper et cacher les fils discrètement.

Coudre les trous sous les manches à la couture invisible avec coul. base pour obtenir le résultat le plus propre possible.

## ASSEMBLAGE ET LAVAGE

Arrêter, couper et cacher tous les fils.

Laver délicatement l'ouvrage à la main ou à 30° C sur le programme laine du lave-linge et à max. 400 tours/minute.

Tirer légèrement sur le pull pour le façonner et le bloquer éventuellement à la vapeur lorsqu'il a séché pour le lisser.

### Amusez-vous bien !

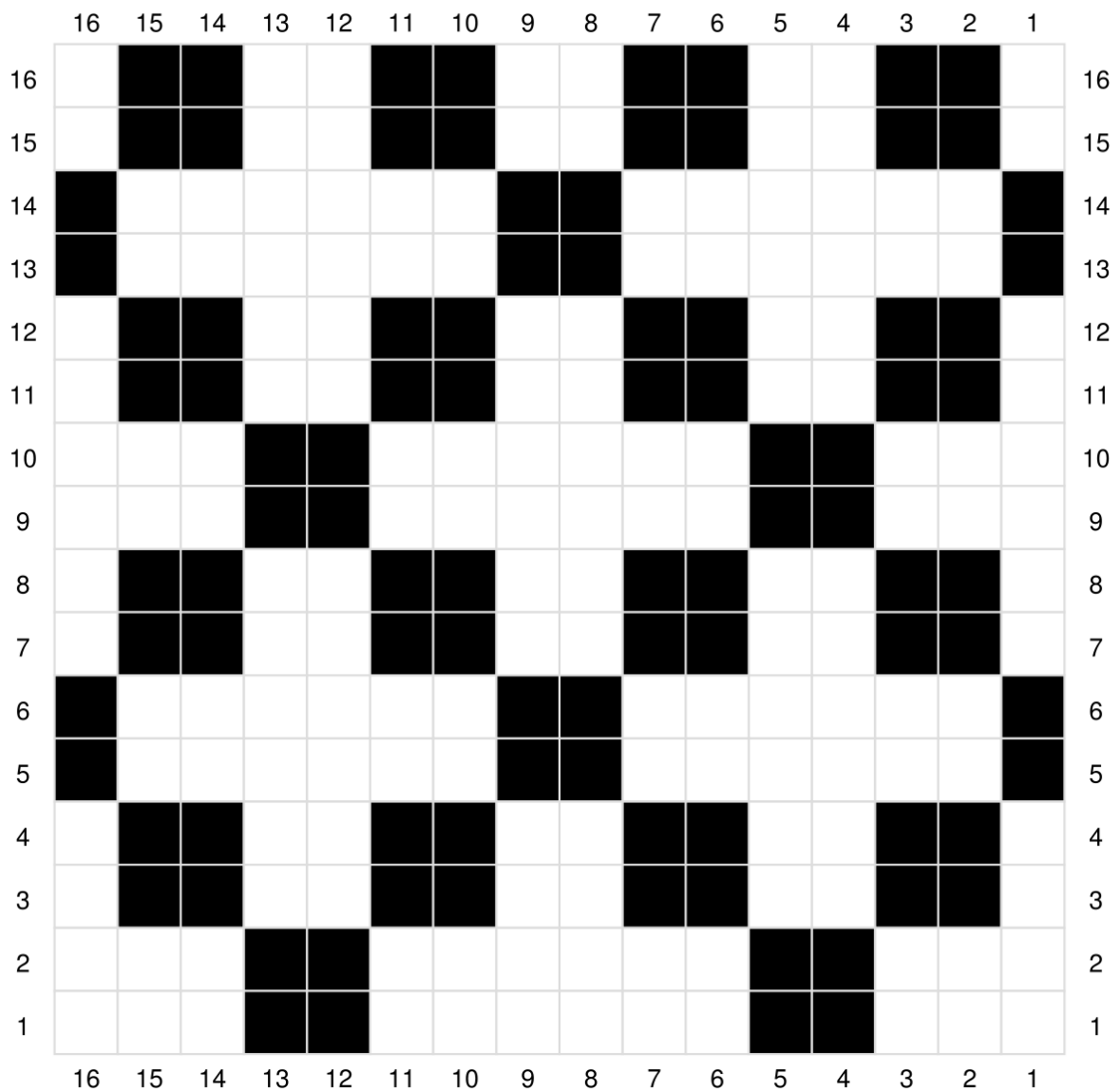
### Amicalement

Garnstyrelsen





## DIAGRAMME A



Couleur de base



Couleur du point fantaisie