



TUTORIEL TRICOT

Desert Bloom

Châle

Design: Ravin Sekai Designs / Rachel Hill | Hobbii Design

MATÉRIEL

Portobello

2 pelotes de coul. 10 (C1)

2 pelotes de coul. 96 (C2)

1 pelote de coul. 56 (C3)

Aiguilles circulaires 5 mm, 80 cm

Marqueurs de mailles

Aiguille à laine

QUALITÉ DU FIL

 Portobello, Hobbii

40 % Coton, 28 % Acrylique, 12 % Laine

50 g = 120 m

ÉCHANTILLON

16 m x 26 rangs = 10 cm x 10 cm

TAILLE

Taille unique

MESURES

Envergure: 147 cm

De haut en bas: 58.5 cm

INFORMATION SUR LE TUTORIEL

Bienvenue au Châle Desert Bloom!

Ce châle tricoté, créé en utilisant la méthode half-pi, combine les points ajourés et texturés avec des blocs de couleur inspirés du printemps. Le résultat est une forme élégante et simple en demi-cercle. Un châle half-pi forme un demi-cercle gracieux. En commençant par un montage garter tab, il s'écarte du châle triangle conventionnel en augmentant à mesure que le nombre de rangs double, permettant des morceaux de points ajouré élégants sans complications supplémentaires.

Parce que ce modèle implique quelques points intermédiaires qui peuvent être appris facilement et des répétitions de dentelle qui sont simples à mémoriser, il peut être confortablement pris en main par ceux du niveau de compétence débutant supérieur.

HASHTAGS POUR LES RÉSEAUX SOCIAUX

#hobbiidesign #hobbiidesertbloom

ACHETEZ VOTRE FIL ICI

<https://shop.hobbii.fr/desert-bloom-chale>

QUESTIONS

En cas de questions sur ce modèle, veuillez écrire à support@hobbii.fr

Merci d'indiquer le nom et le numéro du modèle.

Amusez-vous bien!

Tutoriel



ABRÉVIATIONS

MO: monter les mailles

END/ENV: endroit/ envers du travail

m: maille(s)

Rép: répéter

PM: placer un marqueur de maille

GM: glisser marqueur

G1end: glisser une maille à l'endroit. Glisser une m à l'end de l'aiguille gauche à la droite sans la tricoter.

M end: maille endroit

M env: maille envers

jeté: faire un jeté

ggt: glisser, glisser, tricoter. Glisser une maille à l'end, glisser la deuxième maille à l'endroit, ensuite glisser l'aiguille de la main gauche devant les deux m et les tricoter ensemble à l'endroit.

2m ens end: tricoter deux mailles ensemble à l'endroit

G12-1end-pss2: glisser les 2 m suivantes ensemble à l'end, tricoter la m suivante à l'end, passer les 2 m glissées par-dessus la m tricotée et hors de l'aiguille ensemble.

RAB: rabattre.

INFO ET CONSEILS

- **Échantillon:** l'échantillon n'est pas super important pour ce châle. Prenez juste connaissance de votre échantillon par rapport à l'échantillon indiqué pour avoir une idée de la taille du châle que vous allez créer.
- **Diagrammes tricot:** Les diagrammes pour chaque section sont à la fin du modèle.
- **Rabattage élastique simple:** tricoter 2 m end, insérer l'aiguille gauche devant les deux m que vous venez de travailler, enrouler l'aiguille de l'arrière et les tricoter ensemble à l'endroit (2m ens end bar). 1 m end, 2m ens end bar. Continuer jusqu'à ce que toutes les m soient rabattues. Une bonne vidéo pour ceci peut être trouvée [ici](#)

Montage GARTER TAB

Avec C3 MO 3 mailles

Tricoter 7 rangs au point mousse (3 m)

Tourner la pièce à 90 degrés, relever et tricoter 3 m le long du côté gauche. Tourner à 90 degrés de nouveau, relever et tricoter 3 m sur le rang de montage. Vous devez avoir 9 m sur votre aiguille. Tricoter en m env pour finir le montage.

MISE EN PLACE

Rang 1: Gl1end, m end jusqu'à la dernière m, Gl1end (9 m)

Rang 2 et tous les rangs ENV sauf si mentionné: 1 m env, 2 m end, PM, m env jusqu'à ce qu'il reste 3 m, PM, 2 m end, 1 m env

Rang 3 (aug): Gl1end, 2 m end, GM, jeté, *1 m end, jeté*, rép * * jusqu'au marqueur, GM, 2 m end, Gl1end (13 m)

Rang 5: Gl1end, m end jusqu'à la dernière m, Gl1end

Rang 7 (aug): Gl1end, 2 m end, GM, jeté, *1 m end, jeté*, rép * * jusqu'au marqueur, GM, 2 m end, Gl1end (21 m)

Rang 9: Gl1end, m end jusqu'à la dernière m, Gl1end

Rang 11: Gl1end, m end jusqu'à la dernière m, Gl1end

Rang 13 (aug): *changer pour C1*, Gl1end, 2 m end, GM, jeté, *1 m end, jeté*, rép * * jusqu'au marqueur, GM, 2 m end, Gl1end (37 m)

SECTION 1

Rang 15: Gl1end, 2 m end, GM, *3 m end, 1 m env*, rép * * jusqu'à ce qu'il reste 3 m avant le marqueur, 3 m end, GM, 2 m end, Gl1end

Rang 17: Gl1end, m end jusqu'à la dernière m, Gl1end

Rang 19: Gl1end, 2 m end, GM, *1 m end, 1 m env, 2 m end*, rép * * jusqu'à ce qu'il reste 3 m avant le marqueur, 1 m end, 1 m env, 1 m end, GM, 2 m end, Gl1end

Rang 21: Gl1end, m end jusqu'à la dernière m, Gl1end

Rang 23: rép Rang 15

Rang 25 (aug): *changer pour C2*, Gl1end, 2 m end, GM, jeté, *1 m end, jeté*, rép * * jusqu'au marqueur, GM, 2 m end, Gl1end (69 m)

SECTION 2

Rang 27: Gl1end, 2 m end, GM, 1 m end, *ggt, 4 m end, jeté*, rép * * jusqu'à ce qu'il reste 2 m avant le marqueur, 2 m end, GM, 2 m end, Gl1end

Rang 29: Gl1end, 2 m end, GM, 1 m end, *jeté, ggt, 2 m end, jeté, ggt*, rép * * jusqu'à ce qu'il reste 2 m avant le marqueur, 2 m end, GM, 2 m end, Gl1end

Rang 31: Gl1end, 2 m end, GM, 1 m end, *1 m end, jeté, ggt, jeté, ggt, 1 m end*, rép * * jusqu'à ce qu'il reste 2 m avant le marqueur, 2 m end, GM, 2 m end, Gl1end

Rang 33: Gl1end, 2 m end, GM, 1 m end, *2 m end, jeté, ggt, 2 m end*, rép * * jusqu'à ce qu'il reste 2 m avant le marqueur, 2 m end, GM, 2 m end, Gl1end

Rang 35: Gl1end, m end jusqu'à la dernière m, Gl1end

Rangs 37 - Rang 48: rép Rangs 27 - 36 jusqu'à avoir atteint le Rang 48.

Rang 49 (aug): *changer pour C1*, Gl1end, 2 m end, GM, jeté, *1 m end, jeté*, rép * * jusqu'au marqueur, GM, 2 m end, Gl1end (133 m)

SECTION 1 RÉPÉTITION

Rangs 51 - Rang 66: Rép Rangs 15 - 22 jusqu'à avoir atteint le Rang 66.

SECTION 3

Rang 67: *changer pour C3*, Gl1end, 2 m end, GM, *1 m end, 2m ens end, jeté, 2m ens end, jeté, 2m ens end, jeté, 1 m end*, rép * * jusqu'à ce qu'il reste 7 m avant le marqueur, 1 m end, 2m ens end, jeté, 2m ens end, jeté, 2m ens end, jeté, GM, 2 m end, Gl1end

Rang 69: Gl1end, 2 m end, GM, *2 m end, 2m ens end, jeté, 2m ens end, jeté, 2 m end*, rép * * jusqu'à ce qu'il reste 7 m avant le marqueur, 2 m end, 2m ens end, jeté, 2m ens end, jeté, 1 m end, GM, 2 m end, Gl1end

Rangs 71 - Rang 96: rép Rangs 67 - 70 jusqu'à avoir atteint le Rang 96.

Rang 97 (aug): *changer pour C1*, Gl1end, 2 m end, GM, jeté, *1 m end, jeté*, rép * * jusqu'au marqueur, GM, 2 m end, Gl1end (261 m)

SECTION 1 RÉP 2

Rangs 99 - Rang 114: Rép Rangs 15 - 22 jusqu'à avoir atteint le Rang 114.

SECTION 2 RÉP

Rangs 115 - Rang 154: *changer pour C2*, rép Rangs 27 - 36 jusqu'à avoir atteint le Rang 154.

SECTION 4

Rang 155: *changer pour C1*, Gl1end, 2 m end, GM, *3 m end, jeté, Gl2-1end-pss2, jeté*, rép * * jusqu'à ce qu'il reste 3 m avant le marqueur, 3 m end, GM, 2 m end, Gl1end

Rang 156: 1 m env, 2 m end, GM, 3 m end, *3 m env, 3 m end*, rép * * jusqu'au marqueur, GM, 2 m end, Gl1end

Rangs 157 - Rang 164: Rép Rangs 155 - 156 jusqu'à avoir atteint le Rang 164.

Changer pour C3, RAB avec le rabattage élastique simple (voir Info et Conseils)

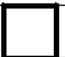






Amusez-vous!

Rachel from Ravin Sekai Design



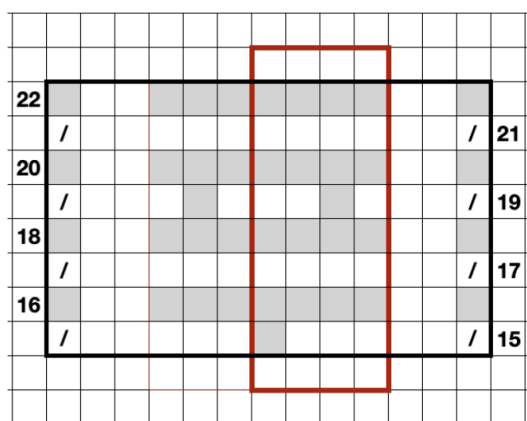
DIAGRAMMES TRICOT

Légende:

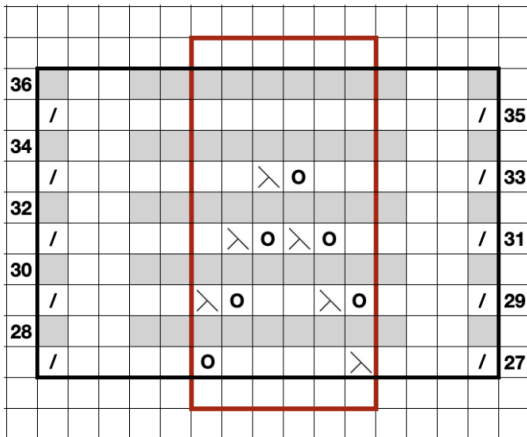
1		Maille endroit
2		Maille envers
3		Jeté
4		2m ens end
5		Ggt
6		G12-1end-pss2
7		G1end

Le carré rouge est la répétition du point

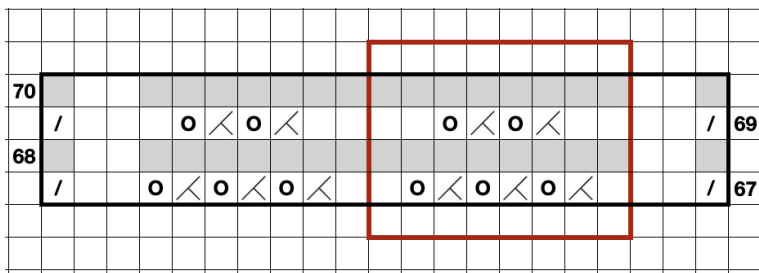
SECTION 1:



SECTION 2:



SECTION 3:



SECTION 4:

