



TUTORIEL CROCHET

Flower Child

Pull Enfant

Design: Crafty Maz Designs | Hobbii Design

MATÉRIEL

Amigo de Hobbii

2 (3, 3, 4) (5, 5, 6) pelotes de couleur A01

1 (1, 1, 1) (1, 2, 2) pelote(s) de couleur A05

1 (1, 2, 2) (3, 3, 3) pelote(s) de couleur A37

Crochets 3.5 mm, 3 mm

Aiguille à laine

Marqueurs de mailles

Ciseaux

Mètre ruban

QUALITÉ DU FIL

 **Amigo**, Hobbii

100% HB Acrylique

50 g = 175 m

ÉCHANTILLON

7 cm x 7 cm = 4 tours du carré en utilisant le crochet 3.5mm

ABRÉVIATIONS

ml = maille en l'air

m = maille

mc = maille coulée

ms = maille serrée

demi-br = demi bride

br = bride

dbr = double bride

bar = brin arrière seulement

esp = espace

puff = point puff

RAV = relief avant

2 ens = diminuer en crochétant 2 mailles

ensemble

{...} = nombre de mailles final

... = répéter entre **

TAILLE

12-18mois (2ans, 4ans, 6ans) (8ans, 10ans, 12ans)

MESURES

Buste: 54 (57, 59.5, 66.5) (72, 76.5, 80) cm

Conçu pour être porté avec une aisance positive de 2-7cm.

INFORMATION SUR LE TUTORIEL

Voici le pull enfant Flower Child composé de nombreux carrés qui sont crochétés ensemble en utilisant la méthode en mc de surface.

La taille dépend du nombre de carrés que vous ferez.

Ce pull est idéal pour le crocheteur de niveau intermédiaire.

HASHTAGS POUR LES RÉSEAUX

SOCIAUX

#hobbiidesign #hobbiiflowerchild

#hobbiihellosunshine

ACHETEZ VOTRE FIL ICI

<https://shop.hobbii.fr/flower-child-pull-enfant>

QUESTIONS

En cas de questions sur ce modèle, veuillez écrire à support@hobbii.fr

Merci d'indiquer le nom et le numéro du modèle.

Amusez-vous bien!

Tutoriel



INFO ET CONSEILS

- Utiliser un crochet 3.5mm tout le long, le crochet 3 mm est utilisé pour les côtes
- Travailler sur l'endroit seulement
- Chaque carré doit mesurer 9 (9.5, 10, 8) (9, 9.5, 10)cm

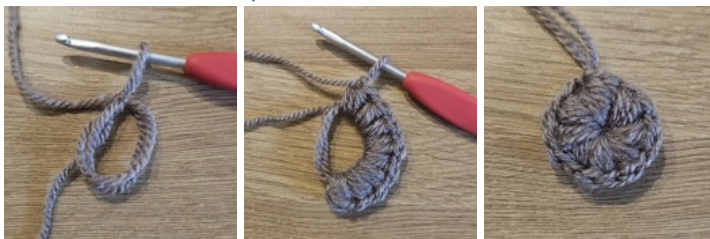
Point Spéciaux:

Puff - *jeté, insérer le crochet dans la m, jeté, sortir la boucle de la maille* répéter 4 fois (9 boucles sur le crochet), jeté, passer à travers toutes les boucles, 1 ml pour fermer le puff

2 puff ens - *jeté, insérer le crochet dans la m, jeté, sortir la boucle de la maille* répéter 4 fois (9 boucles sur le crochet), maintenant travailler dans la m suivante, *jeté, insérer le crochet dans la m, jeté, sortir la boucle de la maille* répéter 4 fois (17 boucles sur le crochet), jeté, passer à travers toutes les boucles, 1 ml pour fermer le puff

CARRÉ - en faire 26 (26, 30, 56) (56, 64, 64)

Tour 1: Avec la couleur Marron, en commençant avec un cercle magique, sortir la boucle à la hauteur d'une br normale, 8 puffs dans le cercle, mc dans l'espace entre les deux puffs suivants, arrêter. {8 puffs}



Tour 2: Avec la couleur Blanche, commencer avec une bride debout dans n'importe quel esp entre les puffs, 2 br de nouveau dans le même esp, 3 br dans chaque esp entre les puffs sur tout le tour, mc dans la première br, {24 br}



Tour 3: 3 ml (compte comme une br ici et tout le long), 2 ml (forme l'esp du coin ici et tout le long), 2 br de nouveau dans la même m, *demi-br 1 dans les 2 m suivantes, ms 1, demi-br 1 dans les 2 m suivantes, (2 br, 2 ml, 2 br) dans la m suivante * répéter 3 fois, demi-br 1 dans les 2 m suivantes, ms 1, demi-br 1 dans les 2 m suivantes, br 1 dans la même m travaillée au début, mc dans l'esp du coin, {16 br, 16 demi-br, 4 ms, 4 2ml}



Tour 4: 3 ml (compte comme une br), 2 ml, 2 br de nouveau dans le coin, *sauter la première m (cela peut être caché), br dans les 8 m suivantes, (2 br, 2 ml, 2 br) dans l'esp du coin* répéter 3 fois, br dans les 8 m suivantes, br 1 dans l'esp de 2 ml, mc dans l'esp du coin, {12 br de chaque côté, 4 2ml}

Votre carré doit mesurer maintenant 7cm.



Tailles **12-18**, **2**, **8** et **10** SEULEMENT

Tour 5: faire 3 ml (compte comme une br), 2 ml, 2 br de nouveau dans le coin, *sauter la première m (cela peut être caché), br dans les 11 m suivantes, (2 br, 2 ml, 2 br) dans l'esp du coin* répéter 3 fois, br dans les 11 m suivantes, br 1 dans l'esp de 2 ml, mc dans l'esp du coin, {15 br de chaque côté, 4 2ml}

Tour 6: faire 1 ml, ms 1 dans le coin, 2 ml, 2 ms de nouveau dans le coin, *sauter la première m (cela peut être caché), ms dans les 14 m suivantes, (2 ms, 2 ml, 2 ms) dans l'esp du coin* répéter 3 fois, ms dans les 14 m suivantes, ms 1 dans l'esp de 2 ml, mc dans l'esp du coin, tailles **12-18** et **8** arrêter avec une jointure à l'aiguille {18 ms de chaque côté, 4 2ml}

Tour 7: faire 1 ml, ms 1 dans le coin, 2 ml, 2 ms de nouveau dans le coin, *sauter la première m (cela peut être caché), ms dans les 17 m suivantes, (2 ms, 2 ml, 2 ms) dans l'esp du coin* répéter 3 fois, ms dans les 17 m suivantes, ms 1 dans l'esp de 2 ml, mc dans l'esp du coin, tailles **2** et **10** arrêter avec une jointure à l'aiguille {21 ms de chaque côté, 4 2ml}

Taille 4 et 12 SEULEMENT

Tour 5: 3 ml (compte comme une br), 2 ml, 2 br de nouveau dans le coin, *sauter la première m (cela peut être caché), br dans les 11 m suivantes, (2 br, 2 ml, 2 br) dans l'esp du coin* répéter 3 fois, br dans les 11 m suivantes, br 1 dans l'esp de 2 ml, mc dans l'esp du coin, {15 br de chaque côté, 4 2ml}

Tour 6: 3 ml (compte comme une br), 2 ml, 2 br de nouveau dans le coin, *sauter la première m (cela peut être caché), br dans les 14 m suivantes, (2 br, 2 ml, 2 br) dans l'esp du coin* répéter 3 fois, br dans les 14 m suivantes, br 1 dans l'esp de 2 ml, mc dans l'esp du coin, {18 br de chaque côté, 4 2ml}

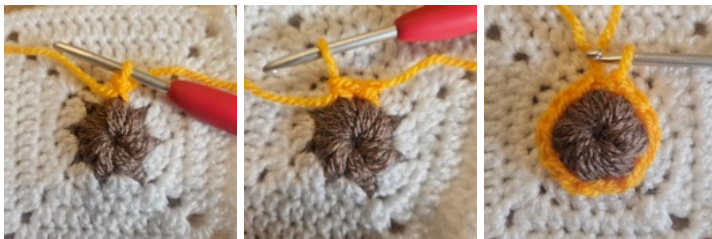
Tour 7: faire 1 ml, ms dans le coin, 2 ml, 2 ms de nouveau dans le coin, *sauter la première m (cela peut être caché), ms dans les 17 m suivantes, (2 ms, 2 ml, 2 ms) dans l'esp du coin* répéter 3 fois, ms dans les 17 m suivantes, ms 1 dans l'esp de 2 ml, mc dans l'esp du coin, arrêter avec une jointure à l'aiguille {21 ms de chaque côté, 4 2ml}

Taille 6 SEULEMENT

Tour 5: faire 1 ml, ms dans le coin, 2 ml, 2 ms de nouveau dans le coin, *sauter la première m (cela peut être caché), ms dans les 11 m suivantes, (2 ms, 2 ml, 2 ms) dans l'esp du coin* répéter 3 fois, ms dans les 11 m suivantes, ms 1 dans l'esp de 2 ml, mc dans l'esp du coin, arrêter avec une jointure à l'aiguille {15 ms de chaque côté, 4 2ml}

PÉTALES DE FLEUR

Tour 1: Avec la couleur Orange, Commencer avec une msRAV debout autour de n'importe quel puff du tour 1, *en travaillant autour du puff suivant, placer 2 mRAV* répéter 7 fois, msRAV autour du même puff que la première msRAV, mc dans la première msRAV, {16 mRAV}



Tour 2: *3 ml, puff2ens, 3 ml, mc dans la ml qui ferme le puff, 3 ml, mc dans la base de la dernière m travaillée* répéter 8 fois, arrêter, {8 pétales}
Chaque carré doit mesurer 9 (9.5, 10, 8) (9, 9.5, 10) cm



JOINDRE LES CARRÉS

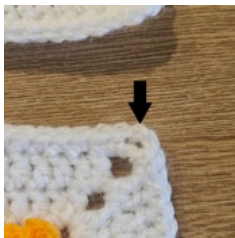
Pour joindre les carrés, vous allez utiliser la méthode des mc de surface. Vous pouvez utiliser une différente méthode si vous préférez mais je trouve que cette méthode garde la couture plate et ne crée pas d'épaisseur.

- Commencer en assemblant les lignes horizontales d'abord et ensuite faire toutes les lignes verticales
- Assembler les carrés avec l'endroit face à vous
- Utiliser la couleur Blanche
- [Ici](#) se trouve une vidéo utile pour assembler les carrés
- S'assurer que le fil de travail est toujours au dos du travail
- Vous allez assembler 18 (21, 21, 15) (18, 21, 21) m de chaque côté du carré et également 1 ml de chaque côté des coins
- Travailler les mc souplement (vous pouvez prendre un crochet d'une demi taille supérieure si préféré)

Chaque taille connectera un nombre différent de carrés:

Taille	Devant et Dos (Buste X Longueur)	Manches (Circonférence X Longueur)
12-18	3 x 3	2 x 2
2	3 x 3	2 x 2
4	3 x 3	2 x 3
6	4 x 4	3 x 4
8	4 x 4	3 x 4
10	4 x 5	3 x 4
12	4 x 5	3 x 4

Étape 1 – commencer avec un nœud coulant sur le crochet, insérer le crochet dans la boucle arrière de la 1 ml du coin à droite de la première m d'un côté,



Étape 2 – insérer le crochet dans la ml correspondante du deuxième carré, jeté et mc à travers les trois boucles,



Étape 3 – insérer le crochet dans la boucle arrière de la m suivante du carré 1, insérer le crochet dans la boucle arrière dans la m correspondante du carré 2, jeté, mc à travers les trois boucles

Répéter l'étape 3 tout le long, en s'assurant de passer dans les premières ml du coin suivant également. Vous devez travailler 20 (23, 23, 17) (20, 23, 23) m de chaque côté en incluant les ml des coins.

Répéter les mêmes étapes en assemblant les 2 carrés suivants sur ceux déjà assemblés, faire 1 ml avant de connecter les carrés suivants, jusqu'à ce que tous les carrés soient connectés pour ce rang. Répéter pour toutes les lignes horizontales, ensuite répéter la même chose pour toutes les lignes verticales. Travailler la 1 ml au-dessus de la jointure horizontale pendant le travail des lignes horizontales.



CONSTRUCTION DES MANCHES

Répéter pour les deux manches

- Utiliser la couleur Blanche
- En travaillant sur la longueur de la manche et PAS sur la largeur

Premier côté:

Tailles 12-18, 2, 8, 10 et 12 SEULEMENT

Rang 1: Commencer avec une ms debout dans n'importe quelle ml à droite de la première m d'un côté de la manche, ms 1 dans les 12(14) (25, 29, 29) m suivantes, demi-br 1 dans les 13(15) (27, 31, 31) m suivantes, br 1 dans les 14(16) (27, 31, 31) m suivantes, arrêter {40(46) (80, 92, 92) m}

Tailles 4 et 6 SEULEMENT

Rang 1: Commencer avec une ms debout dans n'importe quelle ml à droite de la première m d'un côté, ms 1 dans les (16) (16) m suivantes, demi-br 1 dans les (17) (17) m suivantes, br 1 dans les (17) (17) m suivantes, dbr 1 dans les (18) (17) m suivantes, arrêter {(69) (68) m}

Deuxième côté:

Sur le côté opposé au dernier côté travaillé -

Tailles 12-18, 2, 8, 10 et 12 SEULEMENT

Rang 1: Commencer avec une br debout dans n'importe quelle ml à droite de la première m d'un côté, br 1 dans les 13(15) (26, 30, 30) m suivantes, demi-br 1 dans les 13(15) (27, 31, 31) m suivantes, ms 1 dans les 13(15) (26, 30, 30) m suivantes, arrêter {40(46) (80, 92, 92) m}

Tailles 4 et 6 SEULEMENT

Rang 1: Commencer avec une dbr debout dans n'importe quelle ml à droite de la première m d'un côté, dbr 1 dans les (17) (16) m suivantes, br 1 dans les (17) (17) m suivantes, demi-br 1 dans les (17) (17) m suivantes, ms 1 dans les (17) (17) m suivantes, arrêter {(69) (68) m}



JOINDRE LES PIÈCES

Joindre les manches au devant et au dos

Répéter pour les deux manches:

Insérer le crochet dans la boucle arrière seulement de la 23ème (26ème, 27ème, 29ème) (33ème, 38ème, 38ème) m à droite du devant/dos (les m inclus également les ml des coins non utilisées),



Prendre la manche, en vous assurant de travailler sur le côté du bord brut avec l'extrémité la plus large de la manche, insérer le crochet dans la dernière m travaillée de la br ou dbr, tirer le fil à travers les trois boucles,



Maintenant travailler des mc de surface dans les 2 (2, 3, 3) (2, 2, 2) m suivantes sur le devant/dos tout en relevant une boucle de la br/dbr également,



Maintenant continuer l'assemblage en mc de surface comme vous l'avez fait pour les carrés jusqu'à avoir travaillé la dernière ml du carré de la manche,



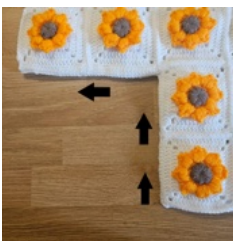
Maintenant travailler des mc de surface dans les 2 (2, 3, 3) (2, 2, 2) m suivantes sur le devant/dos tout en relevant une boucle de la br/dbr également, insérer le crochet dans le bar de la m suivante du devant/dos, insérer le crochet en haut de la br/dbr, jeté, passer à travers les trois boucles, arrêter.



Assembler les côtés du devant/dos et des manches

Maintenant, assembler le devant et le dos ensemble sur les côtés et les bords de la manche.

Répéter le même assemblage en mc de surface en commençant en bas du pull et en travaillant en continue à la fin de la manche, ne pas arrêter, procéder également des tours de diminution sur la manche.



TOURS DE DIMINUTION DE LA MANCHE

Tour 1 [END]: Faire 1 ml, ms à gauche de la couture, ms-bar dans les 20 (23, 23, 17) (20, 23, 23) m suivantes, ms 1 de chaque côté de la couture, ms-bar dans les 20 (23, 23, 17) (20, 23, 23) m suivantes, ms 1 à droite de la couture, mc dans la première ms pour joindre, {44 (50, 50, 55) (64, 73, 73) ms}

Tour 2 [END]: Suivre les instructions selon votre taille:

12-18: (ms 3, ms2ens) 2 fois, (ms 4, ms2ens) 4 fois, (ms 3, ms2ens) 2 fois {36 m}

2: (ms 1, ms2ens) 3 fois, (ms 2, ms2ens) 8 fois, (ms 1, ms2ens) 3 fois {36 m}

4: (ms 2, ms2ens) 5 fois, (ms 3, ms2ens) 2 fois, (ms 2, ms2ens) 5 fois {38 m}

6: (ms 5, ms2ens) 4 fois, ms 4, ms2ens, (ms 5, ms2ens) 3 fois {47 m}

8: (ms 3, ms2ens) 4 fois, (ms 4, ms2ens) 4 fois, (ms 3, ms2ens) 4 fois {52 m}

10: (ms 3, ms2ens) 5 fois, (ms 2, ms2ens) 7 fois, (ms 3, ms2ens) 4 fois {57 m}

12: (ms 3, ms2ens) 5 fois, (ms 2, ms2ens) 7 fois, (ms 3, ms2ens) 4 fois {57 m}

Mc dans la première ms pour joindre,

Tailles 12-18, 2 et 4 ne pas arrêter, procéder aux côtes

Tour 3 [END]: Suivre les instructions selon votre taille:

6: ms 4, ms2ens, (ms 3, ms2ens) 7 fois, ms 4, ms2ens {38 m}

8: (ms 2, ms2ens) 4 fois, (ms 3, ms2ens) 4 fois, (ms 2, ms2ens) 4 fois {40 m}

10: (ms 2, ms2ens) 3 fois, (ms 1, ms2ens) 11 fois, (ms 2, ms2ens) 3 fois {40 m}

12: (ms 2, ms2ens) 6 fois, (ms 1, ms2ens) 3 fois, (ms 2, ms2ens) 6 fois {42 m}

Mc dans la première ms pour joindre, **ne pas arrêter, procéder aux côtes**

CÔTÉS

Note: S'assurer de faire votre mc dans la m suivante et pas dans la même m qu'avant. Vos mc doivent être faites avec l'endroit face à vous.

Avec le crochet 3 mm et l'endroit face à vous, faire 9 ml,

Rang 1: commencer dans la 2ème ml à partir du crochet, ms dans chaque ml tout le rang, mc dans les 2 m suivantes dans la base, {8 ms et 2 mc}

Rang 2: tourner, sauter les 2 mc, ms-bar tout le long, {8 ms}

Rang 3: faire 1 ml, tourner, ms-bar dans les 8 m suivantes, mc dans les 2 m suivantes dans la base, {8 ms et 2 mc}

Répéter les rangs 2 et 3 jusqu'à avoir travaillé vos deux dernières mc dans la base et travailler un rang 2

Vous allez joindre les côtés des côtes

En travaillant sur l'ENV avec les côtes END contre END, faire seulement mc 8 en passant à travers les boucles laissées de la chaînette de départ et les boucles arrière du dernier rang travaillé. Arrêter. Cacher les fils.

CORPS

Attacher le fil blanc dans le brin arrière seulement de n'importe quelle m au centre du dos,

Tour 1 [END]: Faire 1 ml, ms-bar dans chaque m tout le tour (en incluant les ml non utilisées des coins), mc dans la première ms pour joindre, {120 (138, 138, 136) (160, 184, 184) ms}

Ne pas arrêter, procéder aux côtes ci-dessus.

ENCOLURE

Vous allez maintenant joindre le devant et le dos ensemble sur la bordure du haut pour créer l'encolure. Répéter la même chose pour les deux côtés, mais ne pas arrêter une fois que vous avez terminé le deuxième côté.

Attacher le fil en utilisant la méthode de mc de surface dans les ml du coin disponible, mc de surface dans les 12 (16, 16, 15) (20, 24, 23) m suivantes en travaillant vers le centre, arrêter.

Après avoir terminé la même chose de l'autre côté:

Faire 1 ml, ms-bar dans chaque m tout le tour en incluant les ml des coins, arrêter avec une jointure à l'aiguille dans la première m.

Amusez-vous!

Mary Etheridge – Crafty Maz Designs

