



TUTORIEL TRICOT

# Malibu

Gilet

Design: [Lirio.knits](#) | Hobbii Design

## MATÉRIEL

### Friends Extra Fine Merino

A: 3 (3) 4 (4) 5 pelotes en Turkish Blue (88)

B: 1 (1) 1 (1) 2 pelote(s) en Pink (47)

C: 1 pelote en Off White (02)

Aiguilles circulaires 3 mm

Ciseaux

Marqueurs de maille

Câble pour mailles

4 (4) 5 (5) 6 Boutons Glitter, 15 mm

## QUALITÉ DU FIL

 **Friends Extra Fine Merino**, Hobbii

100% Mérinos

50 g = 165 m

## ÉCHANTILLON

26 m x 37 rangs = 10 cm x 10 cm

aiguilles 3 mm en suivant le point ajouré

## ABRÉVIATIONS

m end = maille endroit

m env = maille envers

AID = augmentation intercalaire inclinée à droite

AIg = augmentation intercalaire inclinée à gauche

AIDenv = augmentation intercalaire inclinée à droite sur l'envers

AIGenv = augmentation intercalaire inclinée à gauche sur l'envers

MO = monter les mailles

2m ens end = tricoter 2 m ensemble à l'endroit

ggt = glisser glisser tricoter

SD = surjet double = glisser une, 2m ens end, passer la m glissée par-dessus

jers = point jersey

rép = répéter

## QUESTIONS

En cas de questions sur ce modèle, veuillez écrire à [support@hobbii.fr](mailto:support@hobbii.fr)

Merci d'indiquer le nom et le numéro du modèle.

Amusez-vous bien!

## TAILLE

S, (M), L, (XL), 2XL

## MESURES

Largeur: 50, (52,5), 57, (59), 63cm

Longueur (de la nuque à l'ourlet): 50, (56), 58, (60), 64cm

## INFORMATION SUR LE TUTORIEL

Le gilet Malibu est tricoté de haut en bas. Tout d'abord, vous montez des mailles pour la nuque, puis augmentez jusqu'à ce que vous atteignez la largeur du dos et travaillez les augmentations d'emmanchures. Les mailles sont relevées pour les devants, qui sont travaillés avec des augmentations. Une fois que tout est assemblé, la longueur du gilet doit être travaillée avant de tricoter les bandes de points ajourés.

Pour la patte de boutonnage et la boutonnière, les mailles sont relevées et les boutonnières sont travaillées. Pour l'emmanchure et les bords inférieurs, un rabattage en i-cord est ajouté.

## HASHTAGS POUR LES RÉSEAUX SOCIAUX

#hobbiidesign #hobbiimalibu

#hobbiimagicalgarden

## ACHETEZ VOTRE FIL ICI

<https://shop.hobbii.fr/malibu-gilet>

# Tutoriel



## INFO ET CONSEILS

Pour travailler le point ajouré, vous pouvez placer un marqueur de maille toutes les 8 m. Le diagramme est lu de la droite vers la gauche sur l'END et de la gauche vers la droite sur l'ENV, et les rangs sont travaillés de bas en haut.

## EMPIÈCEMENT DU DOS

### Aiguilles 3 mm

Monter 50 (50) 52 (56) 54 m avec coul. A avec la méthode continentale.

Rang 1: M env tout le rang

Rang 2: 2 m end, AIG, m end jusqu'à ce qu'il reste 2 m, AID, 2 m end.

Rang 3: 2 m env, AIGenv, m env jusqu'à ce qu'il reste 2 m, AIDenv, 2 m env.

Rép les Rangs 2 et 3; 14 (14) 14 (14) 16 fois au total.

Vous devez avoir 106 (106) 108 (112) 118 m sur vos aiguilles.

Continuer en jersey pour 40 (40) 38 (32) 34 rangs, finir avec un rang ENV.

Votre pièce doit mesurer environ 18,5 (18,5) 18 (16,5) 18 cm depuis le rang de montage.

Vous allez commencer à travailler les augmentations pour les emmanchures.

Rang END: 2 m end, AID, m end jusqu'à ce qu'il reste 2 m, AIG, 2 m end.

Rang ENV: M env tout le rang.

Répéter ces rangs 8 (10) 14 (16) 17 fois au total, en finissant sur un rang ENV.

Vous avez augmenté de 16 (20) 28 (32) 34 m et devez avoir 122 (126) 136 (144) 152 m au total.

Couper en laissant un long fil de 15 cm et glisser sur un câble pour maille ou un reste de fil.

## DEVANT

### Aiguilles 3 mm

#### Epaule droite

Avec l'END face à vous, et en commençant de la droite vers la gauche, relever 28 (29) 29 (29) 33 m le long de l'épaule droite de la pièce du dos. Vous allez relever 1 maille dans chaque maille sur le bord incliné droit de l'empiècement du dos.

Rang ENV: M env tout le rang

Rang END: M end tout le rang

Rép ces deux rangs 5 (8) 8 (8) 9 fois de plus (12 (18) 18 (18) 20 rangs au total).

Vous allez commencer à travailler les augmentations pour le devant.

Rang ENV: M env tout le rang

Rang END: M end jusqu'à ce qu'il reste 2 m, AID, 2 m end.

Rang ENV: M env tout le rang

Rang END: M end tout le rang

Rép ces 4 rangs 14 (13) 12 (11) 12 fois au total. Vous avez augmenté de 14 (13) 12 (11) 12 m et devez avoir 42 (42) 41 (40) 45 m sur vos aiguilles.

Maintenant, vous allez commencer à travailler les augmentations pour l'emmanchure de cette manière:

Rang ENV: M env tout le rang

Rang END: 2 m end, AIG, m end jusqu'à ce qu'il reste 2 m, AID, 2 m end.

Rang ENV: M env tout le rang

Rang END: 2 m end, AIG, m end tout le rang

Rép ces 4 rangs 4 (5) 7 (8) 8 fois au total. Vous avez augmenté de 8 (10) 14 (16) 16 m pour l'emmanchure et 4 (5) 7 (8) 8 m pour le devant et vous devez avoir 54 (57) 62 (64) 69 m sur vos aiguilles.

Rang suivant: M env tout le rang

Couper le fil, en laissant un fil de 15 cm et glisser sur un câble pour mailles ou un reste de fil.

#### Epaule gauche

Avec l'END face à vous, et en commençant de la gauche vers la droite, relever 28 (29) 29 (29) 33 m le long de l'épaule gauche du dos. Vous allez relever 1 m dans chaque m du bord incliné gauche sur l'empiècement du dos.

Rang ENV: M env tout le rang

Rang END: M end tout le rang

Rép ces 2 rangs 5 (8) 8 (8) x fois de plus. 12 (18) 18 (18) 20 rangs au total.

Vous allez commencer à travailler les augmentations pour le devant.

Rang ENV: M env tout le rang

Rang END: 2 m end, AIG, M end tout le rang

Rang ENV: M env tout le rang

Rang END: M end tout le rang

Rép ces 4 rangs 14 (13) 12 (11) 12 fois au total. Vous avez augmenté de 42 (42) 41 (40) 45 m sur vos aiguilles.

Maintenant, vous allez commencer à travailler les augmentations pour l'emmanchure comme suit:

Rang ENV: M env tout le rang

Rang END: 2 m end, AIG, m end jusqu'à ce qu'il reste 2 m, AID, 2 m end.

Rang ENV: M env tout le rang

Rang END: M end jusqu'à ce qu'il reste 2 m, AID, 2 m end.

Rép ces 4 rangs 4 (5) 7 (8) 8 fois au total. Vous devez avoir 54 (57) 62 (64) 69 m sur vos aiguilles.

Rang suivant: M env tout le rang

Votre rang suivant est un rang END, et vous allez maintenant joindre les devants et le dos sur la même aiguille de cette manière:

### **Toutes les tailles sauf 2XL**

Rang END: 2 m end, AIG, m end sur toutes les m du devant gauche, avec la méthode du montage au pouce (backward loop cast on), MO 13 (14) 16 (14) - m, m end sur toutes les m du dos, MO 13 (14) 16 (14) - m avec la méthode du montage au pouce, m end sur toutes les m du devant droit jusqu'à ce qu'il reste 2 m, AIG, 2 m end.

### **Taille 2XL Seulement**

Rang END: 2 m end, AIG, m end sur toutes les m du devant gauche jusqu'à ce qu'il reste 2 m, AID, avec la méthode du montage au pouce (backward loop cast on), MO 16 m, m end sur toutes les m du dos, MO 16 m avec la méthode du montage au pouce, 2 m end, AIG, m end sur toutes les m du devant droit jusqu'à ce qu'il reste 2 m, AIG, 2 m end.

## Résumé pour toutes les tailles

Vous devez avoir 258 (270) 292 (300) 326 m sur vos aiguilles. 55 (58) 63 (65) 71 pour le devant gauche, 13 (14) 16 (14) 16 pour l'aisselle gauche, 122 (126) 136 (144) 152 pour le dos, 13 (14) 16 (14) 16 pour l'aisselle droite et 55 (58) 63 (65) 71 pour le devant droit.

Rang suivant ENV: M env tout le rang

Rang END: M end tout le rang

Rang ENV: M env tout le rang

Rang END: 2 m end, AIG, m end jusqu'à ce qu'il reste 2 m, AID, 2 m end.

Rép ces 4 rangs 3 (1) 1 (1) 1 fois de plus.

Vous devez avoir 264 (272) 296 (304) 328 m sur vos aiguilles.

Vous avez terminé les augmentations et maintenant vous allez travailler la longueur du corps en jersey jusqu'à ce qu'il mesure 38 (44) 46 (48) 52 cm de le rang de montage du dos, ou la longueur désirée moins 12 cm.

Finir sur un rang ENV, couper le fil et attacher la coul. C et travailler le diagramme ou les instructions écrites, en changeant pour la coul. B quand c'est indiqué. Répéter chaque ligne du diagramme ou des instructions jusqu'à la fin du rang. Vous allez travailler 14 rangs deux fois.

Vous allez finir le diagramme sur un rang ENV. Couper le fil et attacher la coul. A.

Tricoter 5 rangs en jersey (m end sur l'END, m env sur l'ENV), en finissant sur un rang END.

Couper le fil et attacher la coul. B pour le rabattage en i-cord.

## Rabattage en i-cord

### Aiguilles 3 mm

Rang ENV: M env tout le rang

Rang END (rang de rabattage): Avec la méthode du montage tricoté, MO 3 m sur l'aiguille gauche et tricoter comme suit:

\*2 m end, glisser 1 m à l'end, 1 m end (de la bordure), passer la maille glissée par-dessus la m tricotée et la lâcher, glisser les 3 m de l'aiguille droite sur celle de gauche\*. Rép de \* à \* jusqu'à arriver au coin du devant droit avec 3 m restantes. Couper le fil et passer le fil à travers les 3 mailles. Tirer et sécuriser.

## I-cord de l'emmanchure

### Aiguilles 3 mm

Répéter les instructions pour les deux emmanchures.

Identifier le centre de l'emmanchure (des m que vous avez montées quand vous avez joint le corps) et avec la coul. B, commencer à relever les m ici.

Relever 1 maille par maille. Lorsque vous arrivez à la pente, et autour de l'emmanchure, relever les mailles avec un ratio de 3:4 (relever 1 maille par rang x3, sauter 1 rang), jusqu'à ce que vous obtenez les mailles que vous avez monté pour l'emmanchure, où vous allez relever une maille pour une maille à nouveau.

Pour la bordure en i-cord, vous allez devoir joindre en rond comme ceci:

Avec la méthode du montage tricoté, MO 3 m.

\*2 m end, glisser 1 m à l'end, 1 m end (de la bordure), passer la maille glissée par-dessus la m tricotée et la lâcher, glisser les 3 m de l'aiguille droite sur celle de gauche\*. Rép de \* à \* jusqu'à ce qu'il reste 3 m sur votre aiguille. Couper le fil et avec la technique du grafting, joindre en rond.

## **Boutons et boutonnière**

### **Aiguilles 3 mm**

En commençant par le coin inférieur droit du devant (END face à vous) et en terminant par le coin inférieur gauche, relever 1 maille par rang et au dos, 1 maille par maille.

Rang 1 (Rang ENV): \*1 m end, 1 m env\*. Rép de \* à \* jusqu'à la fin du rang.

Rép Rang 1 trois fois. Vous allez finir avec un Rang ENV.

Sur le rang suivant, vous travaillerez les boutonnières. Avant de commencer le rang, identifier où vous placerez tous les boutons. Vous devez placer 4 (4) 5 (5) 6 boutons au total, en commençant à environ 1 cm du bord inférieur, la distance entre eux sera d'environ 9 cm. Placer un marqueur pour chaque bouton sur le côté droit de la bande (celui de gauche en face de vous) et travailler les boutonnières chaque fois que vous rencontrez un marqueur bouton de cette façon :

Rang de boutonnière: tricoter les m comme elles se présentent, en côtes 1/1. Quand vous arrivez à un marqueur, s'arrêter à la m env précédente et travailler un \*jeté, 2m ens end\*. Rép de \* à \* pour chaque marqueur, et ensuite continuer en tricotant en côtes 1/1 comme les m se présentent.

Rép Rang 1 trois fois de plus et rabattre sur l'END en m end.

Attacher les boutons sur la bande du devant de gauche en face des boutonnières.

## DIAGRAMME

### Instructions écrites

*Avec la coul. C*

Rangs 1 – 5: M env tout le rang

Rang 6 (Rang ENV): M env tout le rang

*Couper le fil. Travailler avec la coul. B*

Rang 7: M end tout le rang

Rang 8: M env tout le rang

Rang 9: \*1 m end, jeté, ggt, 3 m end, 2m ens end, jeté\*. Rép de \* à \* jusqu'à la fin du rang

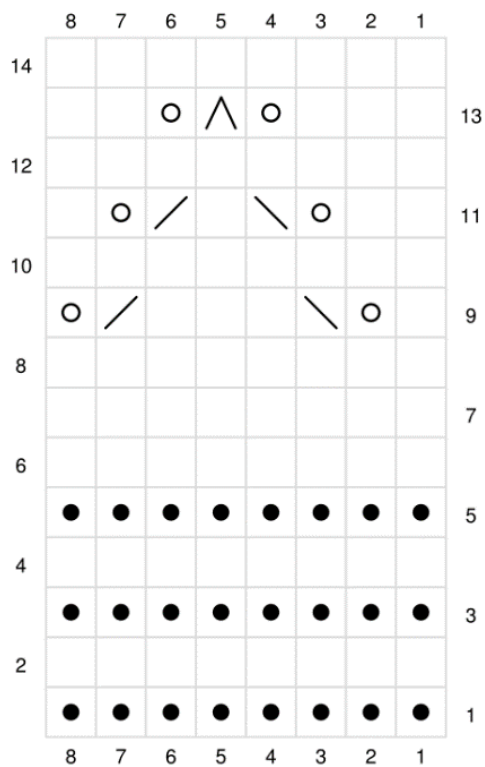
Rang 10: M env tout le rang

Rang 11: \*2 m end, jeté, ggt, 1 m end, 2m ens end, jeté, 1 m end\*. Rép de \* à \* jusqu'à la fin du rang.







Rang 12: M env tout le rang

Rang 13: \*3 m end, jeté, SD, jeté, 2 m end\*. Rép de \* à \* jusqu'à la fin du rang

Rang 14: M env tout le rang





	END: maille endroit ENV: maille envers
	Maille envers
	Glisser, glisser, maille endroit
	Tricoter 2 mailles ensemble à l'endroit (2m ens end)
	Jeté
	Glisser la maille suivante, 2m ens end, passer la maille glissée par-dessus la maille tricotée

**Vous avez terminé!**

**Félicitations ☺ je suis si fière de vous!!!**

Fer - @lirio.knits

