



TUTORIEL TRICOT

Violet

Robe

Design: Mil y un hilo | Hobbii Design

MATÉRIEL

Friends Cotton 8/4 Mercerized

9 (10) 11 (13) 15 pelotes de couleur Beige
05

1 (1) 1 (2) 2 pelote(s) de couleur Nightshade
64

Aiguilles circulaires 4 mm
Crochet 3 mm

Arrête-mailles ou câble
Marqueurs de maille
Mètre ruban
Paire de ciseaux
Aiguille à laine

QUALITÉ DU FIL

 Friends Cotton 8/4 Mercerized, Hobbii

100% Coton
50 g = 160 m

ÉCHANTILLON

10 cm x 10 cm = 26 m x 36 rangs

ABRÉVIATIONS

m end = maille endroit
AG = aiguille gauche
AD = aiguille à droite
AIG = augmentation intercalaire gauche
AID = augmentation intercalaire droite
m env = maille envers
R/T = Rang(s) ou Tour(s)
MM = marqueur de maille
m = maille

TAILLE

XS (S) M (L) XL

MESURES

Largeur: 42 (42) 46 (50) 54 cm
Longueur: 84 (87) 89 (95) 99 cm

INFORMATION SUR LE TUTORIEL

Cette robe est fabriquée en deux segments à l'aide d'aiguilles circulaires 4 mm. La partie supérieure commence par un montage provisoire et progresse de bas en haut en rond, incorporant des changements de couleur. Pendant que les mailles pour la partie inférieure sont mises en attente. La partie supérieure de la robe est travaillée en une seule pièce jusqu'à la séparation des bretelles. Par la suite, les bretelles sont travaillées individuellement en aller-retour. Après cela, la partie inférieure de la robe est construite de haut en bas en rond.

Une ceinture est faite en utilisant des côtes torsées pour plus d'élasticité et de confort. Ensuite, certaines augmentations sont faites pour offrir un joli drapé à la robe. Enfin, la bordure inférieure est façonnée en utilisant le point jersey double et toutes les mailles sont rabattues à l'aide du rabattage tubulaire.

HASHTAGS POUR LES RÉSEAUX SOCIAUX

#hobbii violet #hobbii design

ACHETEZ VOTRE FIL ICI

<https://shop.hobbii.fr/violet-robe>

QUESTIONS

En cas de questions sur ce modèle, veuillez écrire à support@hobbii.fr
Merci d'indiquer le nom et le numéro du modèle.

Amusez-vous bien!

Tutoriel



INFO ET CONSEILS

Rabattre avec une bordure en picot (voir photos)

Tricoter 1 m end, – *insérer AD entre les 2 premières m de l'AG, faire un JETÉ sur AD, sortir le JETÉ entre les m et glisser le JETÉ sur AG*. Répéter de * à * 2 fois de plus (c-à-d qu'il y a 3 nouvelles mailles).** Tricoter à l'end la première m de AG, passer la première m sur AD par dessus la dernière m tricotée**. Répéter de ** à ** 5 fois au total –. Répéter de – à – tout le rang jusqu'à ce qu'il reste 1 m. Enfin, couper le fil et le passer à travers la dernière m.

Jersey Double (en aller-retour)

1 maille endroit, 1 maille glissée à l'envers avec le fil devant et répéter de * à * jusqu'à la fin du rang sur l'endroit comme sur l'envers.

Jersey Double (en rond)

T1: *Glisser 1 m à l'envers avec le fil à l'avant, 1 maille endroit*, répéter de * à * jusqu'à la fin du tour.

T2: *1 maille envers, glisser 1 m à l'envers avec le fil à l'arrière*, répéter de * à * jusqu'à la fin du tour.

Tricoter 2 mailles ensemble à l'endroit ou 2m ens end

Au lieu de tricoter une seule maille, tricoter 2 mailles ensemble à l'endroit.

Augmentation (partie inférieure)

Les augmentations sont faites avant et après les marqueurs de mailles (en incluant le marqueur de maille du début du tour) sur l'endroit comme suit:

Avant le marqueur de maille (AID) : insérer la pointe de votre aiguille gauche de l'arrière vers l'avant sous le brin entre la dernière maille travaillée et la maille suivante. Tricoter en maille endroit sur le brin avant.

Après le marqueur (AIG) : insérer la pointe de votre aiguille gauche de l'avant vers l'arrière sous le brin entre la dernière maille travaillée et la maille suivante. Tricoter en maille endroit sur le brin arrière.

Judy's magic cast-on

Tenir vos aiguilles circulaires parallèles et régler le fil de travail comme vous le feriez pour un montage continental traditionnel, avec le fil de la pelote en boucle autour de votre index. Commencer par faire une boucle torsadée de base autour de l'aiguille supérieure. Ensuite, guider les aiguilles entre le fil entourant votre index. À l'aide de l'aiguille du bas, prendre le fil pour créer une demi-boucle. Continuer en guidant les aiguilles entre le fil vers votre pouce et utiliser l'aiguille du haut pour capturer le fil. Répéter cette séquence jusqu'à obtenir le nombre de mailles souhaité.

Ma vidéo montrant la technique: [Méthode de montage magique de Judy](#)

Côtes torsées (en rond)

tricoter 1 maille à l'endroit sur le brin arrière, 1 maille envers, répéter de * à * jusqu'à la fin du tour.

ASTUCES

Montage

L'utilisation du montage magique de Judy nécessite un long fil puisque cette technique en consomme plus. Au lieu de laisser un long fil, vous pourriez plutôt utiliser deux pelotes pour lancer sur ce projet.

Changer de couleur (Voir Graph A)

La couleur 1 désigne la couleur principale de la robe et la couleur 2 correspond à la couleur secondaire. Le changement de couleur est fait avec la technique du Jacquard. En d'autres mots, les fils de chaque couleur sont croisés toutes les 3-4 mailles pour rendre le changement invisible et garder les mêmes fils tout le tour.

CORPS

Avec les aiguilles circulaires 4 mm, monter 220 (220) 240 (260) 280 m en utilisant la technique du montage magique Judy pour les deux aiguilles [Total= 440 (440) 480 (520) 560 m]. Ensuite, laisser 220 (220) 240 (260) 280 m sur un arrête maille sur un câble.

Partie supérieure

Placer un MM pour identifier le début du tour. Commencer en travaillant avec les 220 (220) 240 (260) 280 m restantes et tricoter en m end en rond pour 6 (7) 7 (9) 11 cm. Après ceci, répéter le Graph A 11 (11) 12 (13) 14 fois jusqu'à avoir terminé le graph en entier. Une fois que le graph est terminé, continuer de tricoter pour 2 (2) 3 (4) 5 cm.

Par la suite, placer des marqueurs de maille comme suit: compter 15 (15) 16 (16) 18 m, placer MM, compter 10 (10) 10 (14) 14 m, placer MM, compter 60 (60) 68 (70) 76 m, placer MM, compter 10 (10) 10 (14) 14 m, placer MM, compter 30 (30) 32 (32) 36 m, placer MM, compter 10 (10) 10 (14) 14 m, placer MM, compter 60 (60) 68 (70) 76 m, placer MM, compter 10 (10) 10 (14) 14 m, placer MM, 15 (15) 16 (16) 18 m .

Rabattre les 15 (15) 16 (16) 18 premières m avec la Bordure en Picot, faire un nœud coulant, couper le fil et placer en attente 10 (10) 10 (14) 14 m. Rabattre les 60 (60) 68 (70) 76 m

suivantes avec la Bordure en Picot, faire un nœud coulant, couper le fil et placer en attente 10 (10) 10 (14) 14 m. Ensuite, rabattre les 30 (30) 32 (32) 36 premières m avec la Bordure en Picot, faire un nœud coulant, couper le fil et placer en attente 10 (10) 10 (14) 14 m. Rabattre les 60 (60) 68 (70) 76 m suivantes avec la Bordure en Picot, faire un nœud coulant, couper le fil et placer en attente 10 (10) 10 (14) 14 m. Finir en rabattant les 15 (15) 16 (16) 18 m restantes avec la Bordure en Picot, couper le fil et le passer à travers la dernière m.

Bretelles

Prendre les 10 (10) 10 (14) 14 m de la bretelle, travailler en aller-retour en utilisant le jersey double pour 34 (36) 38 (44) 48 cm. Ensuite, rabattre les 10 (10) 10 (14) 14 m en utilisant le rabattage tubulaire. Répéter ce procédé à l'identique pour les trois bretelles restantes.

Lacet

En utilisant le crochet 3 mm, faire une chaînette de 150 (150) 160 (180) 180 cm, couper le fil et le passer à travers la dernière maille. Placer le lacet derrière la bordure en picot en utilisant l'aiguille à laine.

Partie inférieure

Quand les bretelles sont terminées, reprendre les 220 (220) 240 (260) 280 m laissées en attente pour travailler la partie inférieure de la robe en rond. Diminuer régulièrement de 20 (18) 14 (14) 10 m sur tout le tour [Total = 200 (202) 226 (246) 270 m]. Ensuite, travailler en côtes torsées en rond pour 4 (4) 4 (6) 6 cm. Par la suite, travailler *1 m end, 1 jeté* et répéter de * à * jusqu'à la fin du tour [Total = 400 (404) 452 (492) 540 m]. Pour le tour suivant, tricoter les jetés sur le brin arrière pour éviter de former des trous.

Après ceci, placer 16 marqueurs de mailles comme suit: *compter 49 (50) 56 (61) 67 m, placer MM, compter 1 m, placer MM* et répéter de * à * 7 fois de plus. Continuer de travailler en rond et procéder aux augmentations (voir section *Info et Conseils*) tous les 3 (2,5) 2,5 (2) 2 cm pour un total de 4 (5) 5 (6) 8 fois [Total= 464 (484) 532 (588) 668 m].

Une fois que les augmentations sont terminées, continuer en tricotant sans augmentation jusqu'à ce que la pièce mesure 62 (64) 65 (68) 70 cm (depuis l'aisselle).

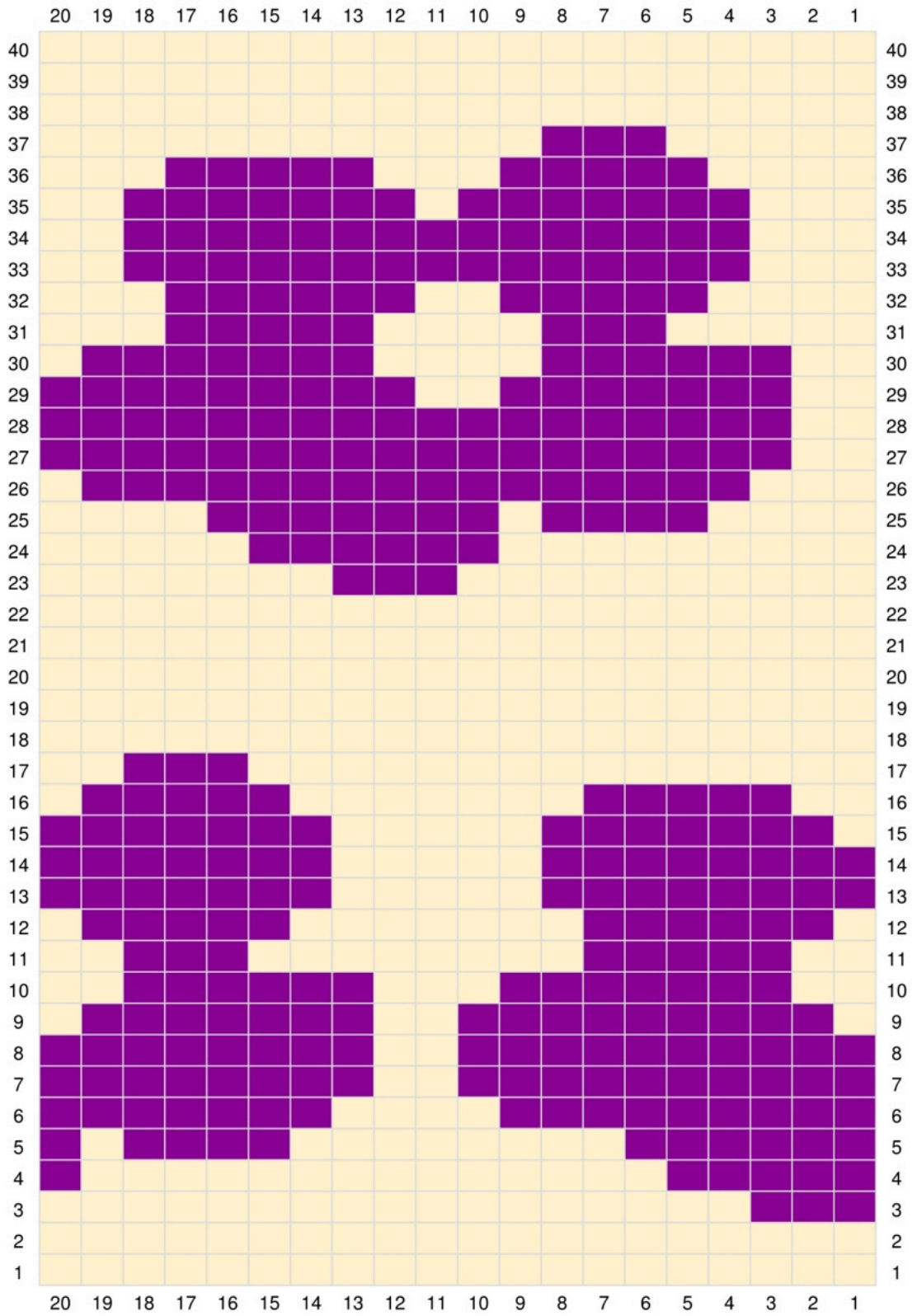
Bordure

Travailler en rond les 464 (484) 532 (588) 668 m en utilisant le jersey double pour 5 cm. Ensuite, rabattre toutes les mailles en utilisant les rabattage tubulaire.

RABATTRE AVEC UNE BORDURE EN PICOT



GRAPH A





Tricoter à l'endroit avec la couleur 2



Tricoter à l'endroit avec la couleur 1

Note: Lire le Graph A de la droite vers la gauche.

Amusez-vous!

Aurélie from Mil y un hilo

