



MODÈLE DE CROCHET

Scary

Sac à main

Conception : Giulia Introzzi @zullacrocheted | Hobbii Design

FOURNITURES

Friends Cotton 8/4

A : 1 pelote White (01)

B : 1 pelote Cranberry (42)

Crochet 3,0 mm

Ciseaux

Aiguille passe laine

Mètre ruban

QUALITÉ DES FILS

 **Friends Cotton 8/4**, Hobbii

100 % Laine

50 g = 160 m

ECHANTILLON

Échantillon 10 x 10 cm = 22 m x 22 rangs.

Voir la section Informations et astuces pour plus d'informations concernant l'échantillon

ABRÉVIATIONS

m = maille(s)

ml= maille en l'air

mc = maille coulée

ms = maille serrée

ms br arr. = maille serrée dans le brin arrière uniquement

TAILLE

Taille unique

MESURES

Hauteur : 19 cm (de la base jusqu'à la bordure en haut du sac)

Diamètre du fond : 15 cm

Anse : 37 cm

INFORMATIONS SUR LE MODÈLE

Le sac à main indispensable pour réclamer des bonbons ou un sort à l'occasion de Halloween ou juste comme un accessoire chic! Un petit sac à main réalisé avec la technique du jacquard au crochet permettant d'obtenir un effet de faux sang coulant depuis le bord du haut.

HASHTAGS POUR LES RÉSEAUX SOCIAUX

#hobbiiscary #hobbiidesign

OBTENEZ VOTRE FIL ET VOS ACCESSOIRES ICI

<https://shop.hobbii.fr/scary-sac-a-main>

QUESTIONS

En cas de questions sur ce modèle, veuillez écrire à support@hobbii.fr.

Merci d'indiquer le nom et le numéro du modèle.

Amusez-vous bien !

Modèle



INFORMATIONS ET ASTUCES

Échantillon

Avec le crochet 3 mm

50 ml et unir la dernière ml avec la première pour créer un cercle

1 ml, 1 ms dans chacune des ml jusqu'à la toute dernière, mc dans la première ms. (50)

1 ml, ms dans chaque m jusqu'à la fin du rg, mc dans la première ms. (50)

Répéter le dernier rang encore 23 fois et rabattre.

Mesurer le centre de l'échantillon : il faudrait avoir 22 m x 22 rangs = un carré de 10 cm x 10 cm.

Si l'échantillon ne correspond pas à cela, il faut alors changer de taille de crochet pour faire en sorte que l'échantillon soit juste.

BASE

Avec la couleur A, créer la base du sac :

- B1 Réaliser un cercle magique et faire 6 ms au milieu du cercle, mc dans la première ms. Serrer le cercle. (6)
- B2 1 ml, 2 ms dans chaque ms du rg précédent. (12)
- B3 1 ml, *1 ms, 2 ms dans la prochaine m*, répéter de * à * jusqu'à la fin du rg, mc dans la première ms. (18)
- B4 1 ml, * 2 ms, 2 ms dans la prochaine m*, répéter de * à * jusqu'à la fin du rg, mc dans la première ms. (24)
- B5 1 ml, *3 ms, 2 ms dans la prochaine m*, répéter de * à * jusqu'à la fin du rg, mc dans la première ms. (30)

- B6 1 ml, *4 ms, 2 ms dans la prochaine m*, répéter de * à * jusqu'à la fin du rg, mc dans la première ms. (36)
- B7 1 ml, *5 ms, 2 ms dans la prochaine m*, répéter de * à * jusqu'à la fin du rg, mc dans la première ms. (42)
- B8 1 ml, *6 ms, 2 ms dans la prochaine m*, répéter de * à * jusqu'à la fin du rg, mc dans la première ms. (48)
- B9 1 ml, *7 ms, 2 ms dans la prochaine m*, répéter de * à * jusqu'à la fin du rg, mc dans la première ms. (54)
- B10 1 ml, *8 ms, 2 ms dans la prochaine m*, répéter de * à * jusqu'à la fin du rg, mc dans la première ms. (60)
- B11 1 ml, *9 ms, 2 ms dans la prochaine m*, répéter de * à * jusqu'à la fin du rg, mc dans la première ms. (66)
- B12 1 ml, *10 ms, 2 ms dans la prochaine m*, répéter de * à * jusqu'à la fin du rg, mc dans la première ms. (72)
- B13 1 ml, *11 ms, 2 ms dans la prochaine m*, répéter de * à * jusqu'à la fin du rg, mc dans la première ms. (78)
- B14 1 ml, *12 ms, 2 ms dans la prochaine m*, répéter de * à * jusqu'à la fin du rg, mc dans la première ms. (84)
- B15 1 ml, *13 ms, 2 ms dans la prochaine m*, répéter de * à * jusqu'à la fin du rg, mc dans la première ms. (90)
- B16 1 ml, *14 ms, 2 ms dans la prochaine m*, répéter de * à * jusqu'à la fin du rg, mc dans la première ms. (96)
- B17 1 ml, *15 ms, 2 ms dans la prochaine m*, répéter de * à * jusqu'à la fin du rg, mc dans la première ms. (102)

CORPS

- C1 1 ml, ms br arr. dans chaque m du B17, mc dans la première ms. (102)
- C2 1 ml, ms dans chaque m jusqu'à la fin du rg, mc dans la première ms. (102)

Répéter C2 encore 12 fois jusqu'à C14.

À partir du C15, on continue à travailler comme du C2 à C14 (1 ml, ms dans chaque m jusqu'à la fin du rg, mc dans la première ms) mais en ajoutant la couleur B comme montré dans le diagramme sur la dernière page de ce document.

Chaque carré représente une ms et est coloré selon si cette m doit être blanche et réalisée avec la couleur A ou rouge avec la couleur B.

Le diagramme comprend 51 mailles, et lorsque vous arriverez à la 51ème m, il convient de retourner à la première m de ce même rang et répéter le procédé jusqu'à encore arriver à la 51ème m, puis mc dans la première m du rg.

Continuer à réaliser encore 27 rangs, jusqu'au C42. Ne pas arrêter les m.

ANSE

Nous allons maintenant continuer depuis l'endroit où l'on s'est arrêté au BD42 et nous allons continuer à travailler l'anse comme suit :

A1 1 ml, 5 mc. (5)

A2 1 ml et tourner, ms dans les prochaines 5 mc du rg précédent et continuer à faire 5 ms dans les prochaines 5 m du C42. (10)

A3 1 ml et tourner, ms dans chacune des m jusqu'à la fin du rang. (10)

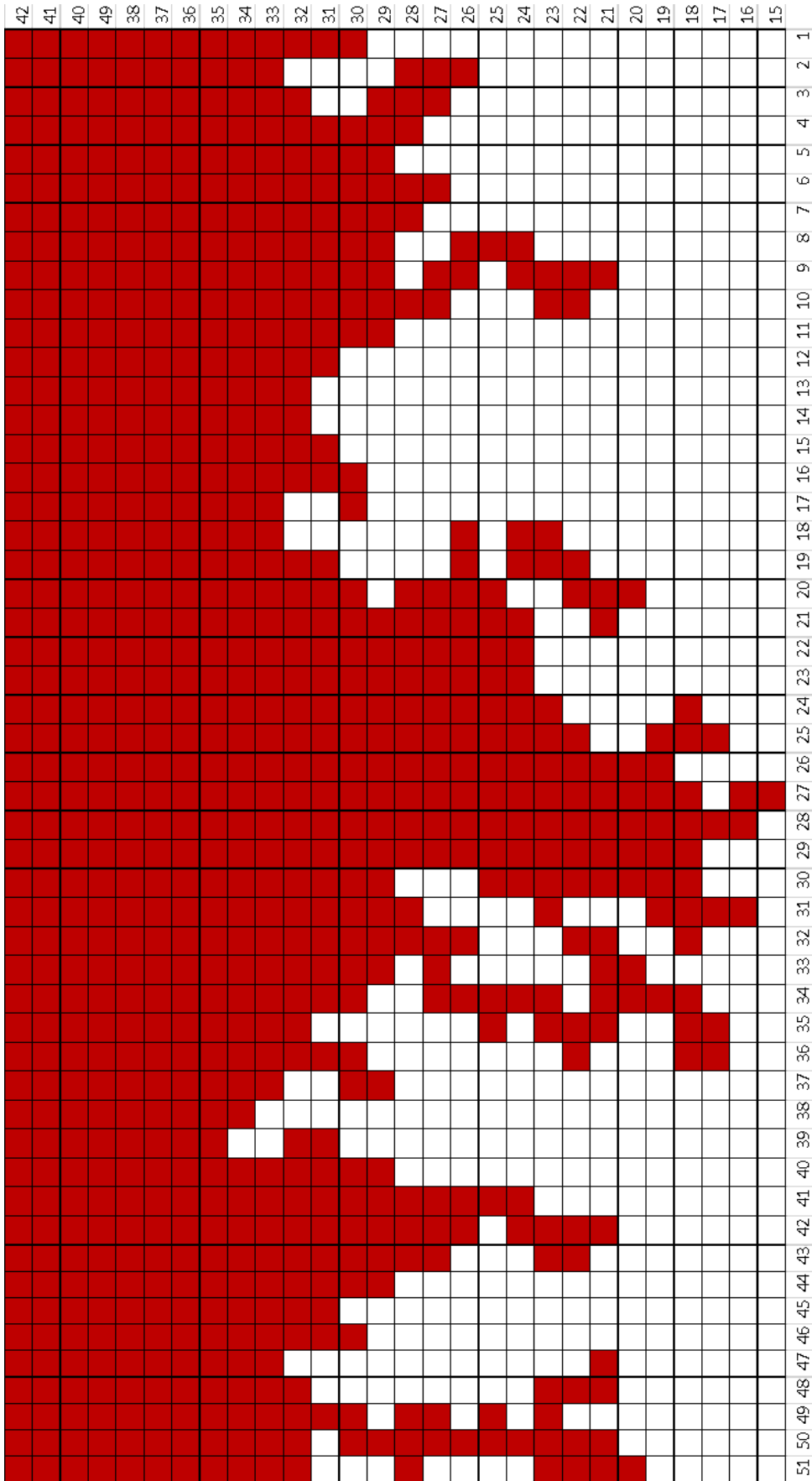
Continuer à répéter l'A3 jusqu'à la longueur souhaitée (le modèle sur les photos en comprend 66).

Attacher le dernier rg de l'anse au corps du sac :

- Trouver les m du 47ème au 56ème du C42 et les indiquer avec un marqueur.
- Veiller à travailler sur l'ENV et joindre la m de l'anse avec les m entre les marqueurs du C42 (les m 47 au 56 incluses). (10). Rabattre.

Profitez de votre nouveau sac à main !

Giulia



Le sens
du travail

