



TUTORIEL CROCHET

Strawberry

Sac Banane

Design: Crocheted It | Hobbii Design


MATÉRIEL

Friends Cotton 8/8

2 pelotes de couleur 53
1 pelote de couleur 54
1 pelote de couleur 100

Crochet 3,5 mm
Marqueurs de mailles

QUALITÉ DU FIL

 **Friends Cotton 8/8**, Hobbii
100 % Cotton
50 g = 75 m

ÉCHANTILLON

Sur les 5 premiers tours = 5,5 cm

ABRÉVIATIONS

ml = maille en l'air
ms = maille serrée
demi-br = demi bride
br = bride
bav = boucle avant
bar = boucle arrière
dim = diminution
END = endroit du travail
ENV = envers du travail
msi = maille serrée inversée (aussi connu sous le nom de point écrevisse)
pm = placer marqueur

TAILLE

Taille Unique

MESURES

Largeur: 15 cm
Longueur: 35 cm

INFORMATION SUR LE TUTORIEL

Si vous êtes familier avec les techniques habituelles comme le cercle magique, faire des carrés granny et des points de crochet de base, le modèle ne devrait pas être un problème pour vous.

HASHTAGS POUR LES RÉSEAUX SOCIAUX

#hobbiidesign #hobbiigrannysquaremonth
#hobbiistrawberry

ACHETEZ VOTRE FIL ICI

<https://shop.hobbii.fr/strawberry-sac-banane>

QUESTIONS

En cas de questions sur ce modèle, veuillez écrire à support@hobbii.fr
Merci d'indiquer le nom et le numéro du modèle.

Amusez-vous bien!

Tutoriel



MOTIF

En faire 4

En utilisant la couleur 54, faire 6 ms dans un cercle magique (6 m)

Tour 1 (END): 1 ml, *2 ms dans la m suivante, travailler depuis * 6 fois, joindre avec mc. (12 m)

Tour 2 (ENV): 1 ml, 1 demi-br dans la première m, 4 br dans la m suivante, [1 demi-br, 1 ms] dans la m suivante, 1 ms, 2 ms dans la m suivante, 2 demi-br, 2 ms dans la m suivante, 1 ms, [1 ms, 1 demi-br] dans la m suivante, 4 br dans la m suivante, 1 demi-br, joindre avec mc en haut de la première demi-br. (22 m)

Tour 3: 1 ml, 2 ms, *[2 ms] dans les 3 m suivantes, 5ms, [1 ms, 1 br] dans la m suivante, 1 ml, [1 br, 1 ms] dans la m suivante, 5 ms, 2 ms dans les 3 m suivantes, pm dans la dernière m faite (pour le placement de la feuille), 2 ms, joindre avec mc dans la première ms, arrêter la couleur 54. (31 m)

Tour 4: Travailler dans le bar, avec la couleur 53 mc pour joindre dans l'espace de 1 ml à partir du tour 3, 2 ml, sauter 3 m, 3 br dans la m suivante, 2 ml, 3 br dans la m suivante, sauter m, 1 demi-br, 2 ms, sauter m, 3 demi-br dans la m suivante, 2 ml, 3 demi-br dans la m suivante, sauter 2 m, 3 demi-br, sauter m, 3 demi-br dans la m suivante, 2 ml, 3 demi-br dans la m suivante, sauter m, 2 ms, 1 demi-br, sauter m, 3 br dans la m suivante, 2 ml, 3 br dans la m suivante, 1 ml, sauter 3 m, mc dans les 2 ml du début. (44 m)

Tour 5: 1 ml, 2 ms dans l'espace de 2 ml, 3 ms, [1 demi-br, 1 ml, 1 demi-br] dans la m suivante, 9 ms, [1 demi-br, 1 ml, 1 demi-br] dans la m suivante, 9 ms, [1 demi-br, 1 ml, 1 demi-br] dans la m suivante, 9 ms, [1 demi-br, 1 ml, 1 demi-br] dans la m suivante, 4 ms, joindre avec mc. (47 m)

Tours 6-9: *ms jusqu'à l'espace de 2 ml, [1 demi-br, 1 ml, 1 demi-br] dans la m suivante, travailler depuis * 3 fois, ms jusqu'à la fin, arrêter. (72 m)

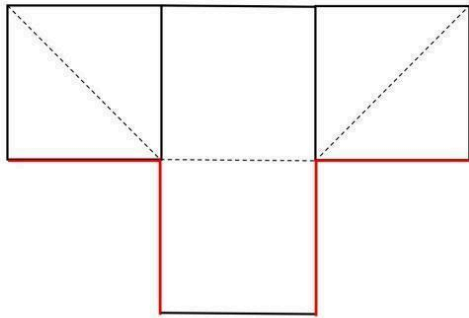
BORDURE DE FRAISE/FEUILLE

Tour 1: Avec la couleur 100, mc pour joindre dans la bav de la 4^{ème} m du tour 3, (travailler dans la bav pour ce tour), msi dans les 4 m suivantes, 4 ml, msi dans les 4 m suivantes,

arrêter couleur 100, joindre dans la m suivante avec la couleur 54, msi dans chaque m jusqu'à la fin, arrêter.

ORDRE D'ASSEMBLAGE

- Placer un marqueur dans la m centrale d'un coin du carré granny, répéter pour le deuxième carré granny.
- Disposer les carrés dans l'ordre d'assemblage, en vous assurant que tous sont dans le même sens. Placer les deux carrés granny avec le marqueur de chaque côté avec le marqueur de m dans le coin supérieur vers l'extérieur.
- Avec les côtés endroits des motifs maintenus ensemble, mc dans les 2 carrés ensemble en utilisant la BAV du carré le plus proche et la BAR du carré le plus éloigné, jusqu'à ce que tous les carrés aient été assemblés.
- Tourner le sac de sorte que l'endroit des carrés soit tourné vers l'extérieur et que les coutures soient à l'intérieur.



Ligne rouge = Ligne d'assemblage
Ligne pointillée = Ligne de pliure

BORDURE

Rang 1: Avec l'endroit des motifs, joindre le fil dans n'importe quelle m, ms dans la m suivante et dans chaque m tout le tour en en déplaçant le marqueur à chaque rang. En crochetant le rang 3, arrêter au-dessus du centre de la fraise et sauter m, 1 ml (trou pour le bouton) et continuer de faire des ms tout le tour.

Rangs 2-4:

Ms dans la m suivante et dans chaque m tout le tour, mc pour joindre au tour précédent. Arrêter.

ANSE

Rang 1: faire 10 ml, ms dans les 9 m suivantes, 1 ml, tourner, pm dans la 4^{ème} ms (9 m)

Rang 2: Dim sur les 2 m suivantes, 5 ms, dim sur les 2 dernières m (7 m)

Rang 3: Dim sur les 2 m suivantes, 3 ms, dim sur les 2 dernières m (5 m)

Rangs 4-136: Faire des ms dans chaque m tout le rang

Rang 137: 2 ms dans la m suivante, 3 ms, 2 ms dans la dernière m (7 m)

Rang 138: 2 ms dans la m suivante, 2 ms, ms dans la m suivante et pm, 2 ms, 2 ms dans la dernière m, arrêter.



Coudre l'anse de chaque côté du sac, aligner chaque marqueur et coudre sur les 9 m.
Coudre un bouton à l'intérieur du sac sur le rang 3 de la bordure centrale au sac opposé à la boutonnière.

Amusez-vous!

Sandy Jones / Crocheted it