



TUTORIEL TRICOT

Floreale Top

Haut Dos Ajouré

Design: Agata Mackiewicz | Summer 2024

Matériel

Hobbii Rainbow Bamboo

Nuance: Jade; 3 (3, 3, 4, 4, 4, 5, 5, 5) pelotes

Aiguille circulaire 3,5 mm, 100 cm de long
Aiguilles double pointes 3 mm pour l'i-cord
Utilisez toujours une taille d'aiguille qui donnera le bon échantillon après le blocage.

5 marqueurs de maille (y compris un différent pour le début du tour), aiguille à torsade, un reste de de fil ou un arrête maille, aiguille à laine

Qualité du Fil

 **Rainbow Bamboo**, Hobbii

Sport

60% Viscose, 40% Coton

100 g = 250 m

Échantillon

24 m et 32 rangs = 10 cm en jersey travaillé en rond avec les aiguilles 3,5 mm après le blocage.

Hashtags pour les Réseaux Sociaux

#FlorealTop #PomPomXHobbii

#PomPomXHobbiiSummer2024

Tailles

1 (2, 3, 4, 5, 6, 7, 8, 9)

Mesures

Tour de poitrine (à l'endroit le plus large):

91 (96, 106, 115, 131, 134, 144, 154, 163) cm
à porter avec une aisance positive de 16cm

Le modèle mesure 155,5 cm avec un tour de poitrine (au plus large) de 114,3 cm et porte une taille 5.

Information sur le Tutoriel

Ce haut confortable est travaillé du haut vers le bas en une seule pièce. Tout d'abord, les épaules sont travaillées à plat et formées en utilisant des rangs raccourcis. Ensuite, le dos et les devants sont travaillés séparément, jusqu'à ce qu'ils atteignent la profondeur d'emmanchure. Ensuite, le corps est travaillé en rond jusqu'à l'ourlet, qui est travaillé au point jersey et cousu à l'intérieur du corps. L'encolure et les emmanchures sont finies avec une i-cord attachée.

Acheter le Fil Ici

<https://shop.hobbii.fr/floreal-top-haut-dos-ajoure>

QUESTIONS

En cas de questions sur ce modèle, veuillez écrire à support@hobbii.fr

Merci d'indiquer le nom et le numéro du modèle.

Amusez-vous bien!

Pattern



ABRÉVIATIONS

déb: début

dim: diminuer/ée/ées/ation

aug: augmenter/ée/ées/ation

m end: maille endroit

2m ens end: tricoter 2 mailles ensemble à l'endroit

3m ens end: tricoter 3 mailles ensemble à l'endroit

AIG: Augmentation inclinée à gauche; relever le brin entre les deux aiguilles de l'avant vers l'arrière avec la pointe de l'aiguille gauche, le tricoter à l'endroit sur l'arrière de cette maille

AID: Augmentation inclinée à droite; relever le brin entre les deux aiguilles de l'arrière vers l'avant avec la pointe de l'aiguille gauche, le tricoter à l'endroit sur l'avant de cette maille

AIGenv: Augmentation envers inclinée à gauche; relever le brin entre les deux aiguilles de l'avant vers l'arrière avec la pointe de l'aiguille gauche, le tricoter à l'envers sur l'arrière de cette maille

AIDenv: Augmentation envers inclinée à droite; relever le brin entre les deux aiguilles de l'arrière vers l'avant avec la pointe de l'aiguille gauche, le tricoter à l'envers sur l'avant de cette maille

aig.G: aiguille gauche

mt: motif

PM: placer marqueur

m env: maille envers

rest: restante/s

rép: répéter

aig.D: aiguille droite

END: endroit du tissu

gl: glisser

GIM: glisser marqueur

ggt: glisser 2 mailles à l'endroit en même temps, les tricoter ensemble en maille endroit torse

m: maille(s)

torse: sur le brin arrière

ENV: envers du tissu

afdev: avec fil devant

afder: avec fil derrière

jeté: passer fil par dessus l'aiguille ou le crochet et en position de travail

e&t: enrouler et tourner

GLOSSAIRES DES POINTS

3/3 TG Gl 3 m sur l'aiguille à torsade, la placer devant, 3 m end, 3 m end sur l'aiguille à torsade.

Diagramme (travaillé à plat)

Rang 1 (END): 1 m end, jeté, 1 m end, ggt, 1 m env, 2m ens end, 1 m end, jeté, 1 m env, ggt, 1 m env, 2m ens end, [jeté, 1 m end] deux fois. *16 m*

Rang 2 (ENV): 5 m env, 1 m end, 1 m env, 1 m end, 3 m env, 1 m end, 4 m env.

Rang 3: 1 m end, jeté, 1 m end, ggt, 1 m env, 2m ens end, 1 m end, 1 m env, 3m ens end, jeté, 3 m end, jeté, 1 m end. *15 m*

Rang 4: 7 m env, 1 m end, 2 m env, 1 m end, 4 m env.

Rang 5: [1 m end, jeté] deux fois, ggt, 1 m env, 2m ens end deux fois, jeté, 5 m end, jeté, 1 m end. *16 m*

Rang 6: 8 m env, 1 m end, 1 m env, 1 m end, 5 m env.

Rang 7: 1 m end, jeté, 3 m end, jeté, 3m ens end, 1 m env, jeté, 1 m end, ggt, 1 m env, 2m ens end, 1 m end, jeté, 1 m end.

Rang 8: 4 m env, 1 m end, 3 m env, 1 m end, 7 m env.

Rang 9: 1 m end, jeté, 5 m end, jeté, ggt, 1 m end, ggt, 1 m env, 2m ens end, 1 m end, jeté, 1 m end.

Rang 10: 4 m env, 1 m end, 2 m env, 1 m end, 8 m env.

Diagramme (travaillé en rond)

Tour 1: 1 m end, jeté, 1 m end, ggt, 1 m env, 2m ens end, 1 m end, jeté, 1 m env, ggt, 1 m env, 2m ens end, [jeté, 1 m end] deux fois. *16 m*

Tour 2: 4 m end, 1 m env, 3 m end, 1 m env, 1 m end, 1 m env, 5 m end.

Tour 3: 1 m end, jeté, 1 m end, ggt, 1 m env, 2m ens end, 1 m end, 1 m env, 3m ens end, jeté, 3 m end, jeté, 1 m end. *15 m*

Tour 4: 4 m end, 1 m env, 2 m end, 1 m env, 7 m end.

Tour 5: [1 m end, jeté] deux fois, ggt, 1 m env, 2m ens end deux fois, jeté, 5 m end, jeté, 1 m end. *16 m*

Tour 6: 5 m end, 1 m env, 1 m end, 1 m env, 8 m end.

Tour 7: 1 m end, jeté, 3 m end, jeté, 3m ens end, 1 m env, jeté, 1 m end, ggt, 1 m env, 2m ens end, 1 m end, jeté, 1 m end.

Tour 8: 7 m end, 1 m env, 3 m end, 1 m env, 4 m end.

Tour 9: 1 m end, jeté, 5 m end, jeté, ggt, 1 m end, ggt, 1 m env, 2m ens end, 1 m end, jeté, 1 m end.

Tour 10: 8 m end, 1 m env, 2 m end, 1 m env, 4 m end.

Rangs Raccourcis Enrouler et Tourner

Sur l'END: G11 afder de l'aig.G sur l'aiguille.D, ramener le fil vers l'avant, gl m de l'aig.D vers l'aig.G de nouveau, ramener le fil vers l'arrière, tourner le travail sur l'ENV.

On ENV: G11 afdev de l'aig.G sur l'aiguille.D, ramener le fil vers l'arrière, gl m de l'aig.D vers l'aig.G de nouveau, ramener le fil vers l'avant, tourner le travail sur l'END.

LE TUTORIEL COMMENCE

Dos Droit

En utilisant les aiguilles les plus grandes et avec la méthode continentale, monter 33 (36, 42, 46, 56, 58, 64, 70, 76) m.

Rang 1 (ENV): tricoter en m env.

Rang 2 (END)(aug): 2 m end, AIG, 2 m end (2, 3, 4, 5, 5, 6, 7, 8), e&t. 1 m aug

Rang 3: tricoter en m env.

Rang 4 (aug): 2 m end, AIG, m end jusqu'à la m enroulée, relever le fil enroulé et le tricoter à l'end avec la m correspondante, 4 m end (4, 5, 6, 7, 7, 8, 9, 10), e&t. 1 m aug

Rang 5: tricoter en m env.

Rép rangs 4-5 pour 2 (2, 2, 4, 4, 4, 4, 4, 4) fois de plus. 37 (40, 46, 52, 62, 64, 70, 76, 82) m

Tailles 1, 2 et 3 uniquement

Rang 10 (END): 2 m end, m end jusqu'à la m enroulée, relever le fil enroulé et le tricoter à l'end avec la m correspondante, 4 m end (4, 5, -, -, -, -, -, -), e&t.

Rang 11: tricoter en m env.

Rép rangs 10-11 une fois de plus.

TOUTES les Tailles de nouveau

Rang suivant (END): 2 m end, AIG, m end jusqu'à la fin. 38 (41, 47, 53, 63, 65, 71, 77, 83) m

Rang suivant (ENV): m env jusqu'à la fin, en utilisant la méthode de montage au pouce, monter 19 m. 57 (60, 66, 72, 82, 84, 90, 96, 102) m

Tricoter 2 rangs en jers.

Rang 1 (END): G11 afder à l'env, 2 m end, 1 m env, PM, travailler Diagramme sur les 16 m suivantes, PM, 1 m env, m end jusqu'à la fin.

Rang 2 (ENV): m env jusqu'à ce qu'il reste 1 m avant le marqueur, 1 m end, G1M, travailler Diagramme, G1M, 1 m end, 2 m env.

En travaillant le rang suivant du Diagramme à chaque fois, rép rangs 1-2 jusqu'à avoir terminé un total de 4 répétitions du Diagramme, en finissant avec un rang ENV.

Couper le fil, placer toutes les m en attente.

Dos Gauche

En utilisant les aiguilles les plus grandes et avec la méthode continentale, monter 33 (36, 42, 46, 56, 58, 64, 70, 76) m.

Rang 1 (ENV): tricoter en m env.

Rang 2 (END)(aug): m end jusqu'à ce qu'il reste 2 m, AID, 2 m end. 1 m aug

Rang 3: 4 m env (4, 5, 6, 7, 7, 8, 9, 10), e&t.

Rang 4 (aug): m end jusqu'à ce qu'il reste 2 m, AID, 2 m end. 1 m aug

Rang 5: m env jusqu'à la m enroulée, relever le fil enroulé et le tricoter à l'env avec la m correspondante, 4 m env (4, 5, 6, 7, 7, 8, 9, 10), e&t.

Rép rangs 4-5 pour 3 (3, 3, 5, 5, 5, 5, 5, 5) fois de plus. 38 (41, 47, 53, 63, 65, 71, 77, 83) m

Tailles 1, 2 et 3 uniquement

Rang 11 (END): tricoter en m end.

Rang 12 (ENV): m env jusqu'à la m enroulée, relever le fil enroulé et le tricoter à l'env avec la m correspondante, 4 m env (4, 5, -, -, -, -, -), e&t.

Rép rangs 11-12 une fois de plus.

TOUTES Tailles de nouveau

Rang suivant (END): m end jusqu'à la fin, monter 19 m. 57 (60, 66, 72, 82, 84, 90, 96, 102) m

Rang suivant (ENV): tricoter en m env.

Rang 1: tricoter en m end jusqu'à ce qu'il reste 19 m, 1 m env, PM, travailler Diagramme, PM, 1 m env, 3 m end.

Rang 2: G11 afder à l'env, 2 m env, 1 m end, G1M, travailler Diagramme, G1M, 1 m end, m env jusqu'à la fin.

En travaillant le rang suivant du Diagramme à chaque fois, rép rangs 1-2 jusqu'à avoir terminé un total de 4 répétitions du Diagramme, en finissant avec un rang ENV.

Assembler le Dos

Avec l'END face à vous, placer les 57 (60, 66, 72, 82, 84, 90, 96, 102) m en attente du Dos Droit sur l'aiguille, à gauche des m du Dos Gauche. 114 (120, 132, 144, 164, 168, 180, 192, 204) m

Rang 1 (END): m end sur Dos Gauche jusqu'à ce qu'il reste 1 m avant le marqueur, 1 m env, G1M, travailler Diagramme, G1M, 1 m env, 3/3 TG sur les 3 dernières m du Dos Gauche et sur les 3 premières m du Dos Droit, 1 m env, G1M, travailler Diagramme, G1M, 1 m env, m end jusqu'à la fin.

Rang 2 (ENV): m env jusqu'à ce qu'il reste 1 m avant le marqueur, G1M, 1 m end, G1M, travailler Diagramme, G1M, 1 m end, 6 m env, 1 m end, G1M, travailler Diagramme, G1M, 1 m end, m env jusqu'à la fin.

Rang 3: m end jusqu'à ce qu'il reste 1 m avant le marqueur, 1 m env, G1M, travailler Diagramme, G1M, 1 m env, 6 m end, 1 m env, G1M, travailler Diagramme, G1M, 1 m env, m end jusqu'à la fin.

Rang 4: m env jusqu'à ce qu'il reste 1 m avant le marqueur, G1M, 1 m end, G1M, travailler Diagramme, G1M, 1 m end, 6 m env, 1 m end, G1M, travailler Diagramme, G1M, 1 m end, m env jusqu'à la fin.

Rang 5: m end jusqu'à ce qu'il reste 1 m avant le marqueur, 1 m env, G1M, travailler Diagramme, G1M, 1 m env, 3/3 TG, 1 m env, G1M, travailler Diagramme, G1M, 1 m env, m end jusqu'à la fin.

Rép rangs 2-5 jusqu'à ce que le Haut du Dos mesure 20 (21, 21,5, 23,5, 26,5, 30, 31,5, 33,5, 35)cm depuis le rang de montage.

Couper le fil, placer toutes les m en attente.

Épaule Devant Gauche

Avec l'END face à vous et les aiguilles les plus grandes, relever et tricoter à l'end 33 (36, 42, 46, 56, 58, 64, 70, 76) m sur le rang de montage du Dos Gauche.

Rang 1 (ENV): tricoter en m env.

Rang 2 (END): 4 m end (4, 5, 6, 7, 7, 8, 9, 10), e&t.

Rang 3: tricoter en m env.

Rang 4: m end jusqu'à la m enroulée, relever le fil enroulé et le tricoter à l'end avec la m correspondante, 4 m end (4, 5, 6, 7, 7, 8, 9, 10), e&t.

Rang 5: tricoter en m env.

Rép rangs 4-5 pour 5 fois de plus.

Tricoter 0 (0, 0, 0, 4, 4, 6, 6, 6) rangs en jers.

Former l'Encolure

Rang 1 (END)(aug): 2 m end, AIG, m end jusqu'à la fin. *1 m aug*

Rang 2 (ENV): m env jusqu'à la fin.

Rép rangs 1-2 pour 5 (5, 5, 7, 7, 7, 7, 7) fois de plus. 39 (42, 48, 53, 64, 66, 72, 78, 84) m

Rang 1 (END)(aug): 2 m end, AIG, m end jusqu'à la fin. *1 m aug*

Rang 2 (ENV)(aug): m env jusqu'à ce qu'il reste 2 m, AIGenv, 2 m env. *1 m aug*

Rép rangs 1-2 deux fois de plus. 45 (48, 54, 60, 70, 72, 78, 84, 90) m

Couper le fil, placer toutes les m en attente.

Épaule Devant Droit

Avec l'END face à vous et les aiguilles les plus grandes, relever et tricoter à l'end 33 (36, 42, 46, 56, 58, 64, 70, 76) m sur le rang de montage du Dos Droit.

Tricoter 2 rangs en jers.

Rang 1 (ENV): 4 m env (4, 5, 6, 7, 7, 8, 9, 10), e&t.

Rang 2 (END): tricoter en m end.

Rang 3: m env jusqu'à la m enroulée, relever le fil enroulé et le tricoter à l'env avec la m correspondante, 4 m env (4, 5, 6, 7, 7, 8, 9, 10), e&t.

Rang 4: tricoter en m end.

Rép rangs 3-4 pour 5 fois de plus.

Rang suivant (ENV): m env jusqu'à la m enroulée, relever le fil enroulé et le tricoter à l'env avec la m correspondante, m env jusqu'à la fin.

Tricoter 0 (0, 0, 0, 2, 2, 4, 4, 4) rangs en jers.

Former l'Encolure

Rang 1 (END)(aug): m end jusqu'à ce qu'il reste 2 m, AID, 2 m end. *1 m aug*

Rang 2 (ENV): tricoter en m env.

Rép rangs 1-2 pour 5 (5, 5, 7, 7, 7, 7, 7) fois de plus. 39 (42, 48, 53, 64, 66, 72, 78, 84) m

Rang 1 (END)(aug): m end jusqu'à ce qu'il reste 2 m, AID, 2 m end. *1 m aug*

Rang 2 (ENV)(aug): 2 m env, AIDenv, m env jusqu'à la fin. *1 m aug*

Rép rangs 1-2 deux fois de plus. 45 (48, 54, 60, 70, 72, 78, 84, 90) m

Assembler les Devants

Avec l'END face à vous, placer 45 (48, 54, 60, 70, 72, 78, 84, 90) m en attente du Devant Gauche sur l'aiguille, à gauche des m du Devant Droit.

Rang 1 (END): m end jusqu'à ce qu'il reste 2 m du Devant Droit, AID, 2 m end, en utilisant la méthode de montage au pouce, monter 22 m, 2 m end, AIG, m end jusqu'à la fin. 114 (120, 132, 144, 164, 168, 180, 192, 204) m

Rang 2 (ENV): tricoter en m env.

Rang 3: tricoter en m end.

Rép rangs 2-3 jusqu'à ce que le Devant mesure 20 (21, 21,5, 23,5, 26,5, 30, 31,5, 33,5, 35)cm depuis le rang de montage, en finissant avec un rang ENV.

Corps

Joindre en rond: Travailler sur les m du Devant, PM, en utilisant la méthode de montage au pouce, monter 3 m, travailler sur les m du Dos en mt, en utilisant la méthode de montage au pouce, monter 3 m, 1 m end, PM pour indiquer le déb du tour. 234 (246, 270, 294, 334, 342, 366, 390, 414) m

Vous allez maintenant travailler en rond; lire tous les rangs du Diagramme de la droite vers la gauche ou suivre les instructions du Diagramme (travaillé en rond).

Tour 1: tricoter en mt jusqu'à la fin.

Tour 2: Tricoter en mt jusqu'à ce qu'il reste 1 m avant le marqueur, ggt en retirant le marqueur, 1 m end, 2m ens end, tricoter en mt jusqu'à ce qu'il reste 5 m, ggt, 1 m end, 2m ens end. 230 (242, 266, 290, 330, 338, 362, 386, 410) m

Tour 3: tricoter en mt jusqu'à la fin.

Rép tour 3 jusqu'à ce que le corps mesure 38,5 (40, 41,5, 42,5, 47,5, 47,5, 51,5, 51,5, 52,5) cm depuis le rang de montage.

Ourlet

Tricoter en m end 20 tours.

Plier l'ourlet en deux vers l'intérieur du corps (envers contre envers), et coudre les m de l'aiguille au premier rang de l'ourlet.

Col

Faire une I-cord:

En utilisant les aiguilles double pointes, monter 3 m.

Étape 1: 3 m end.

Étape 2: Glisser les trois points nouvellement tricotés vers l'aiguille gauche une par une. Tirer le fil et s'assurer qu'il est derrière le travail, 3 m end.

Rep Étapes 1-2 jusqu'à ce que l'i-cord mesure 35 cm.

I-cord Attachée

Continuer avec les mêmes aiguilles, attacher l'i-cord autour de l'encolure, déb à l'Encolure du Dos Gauche:

Étape 3: 2 m end, gl1 à l'env, relever et tricoter à l'end 1 m sur le bord de l'encolure, insérer la pointe de l'aiguille gauche dans les boucles arrière des 2 dernières m et 2m ens torse end.

Étape 4: Glisser les 3 m de l'i-cord de nouveau sur l'aiguille gauche.

Rep Étapes 3-4 autour de l'encolure, en relevant 1 m pour chaque rang ou 2 m pour 3 m.

Une fois que vous avez attaché l'i-cord autour de l'encolure, continuer en travaillant les Étapes 1-2 de l'i-cord non attachée pour 35 cm. Rabattre.

Finition d'Emmanchure

En utilisant les aiguilles double pointes, monter 3 m.

Travailler une I-cord Attachée autour de chaque emmanchure comme pour l'encolure.

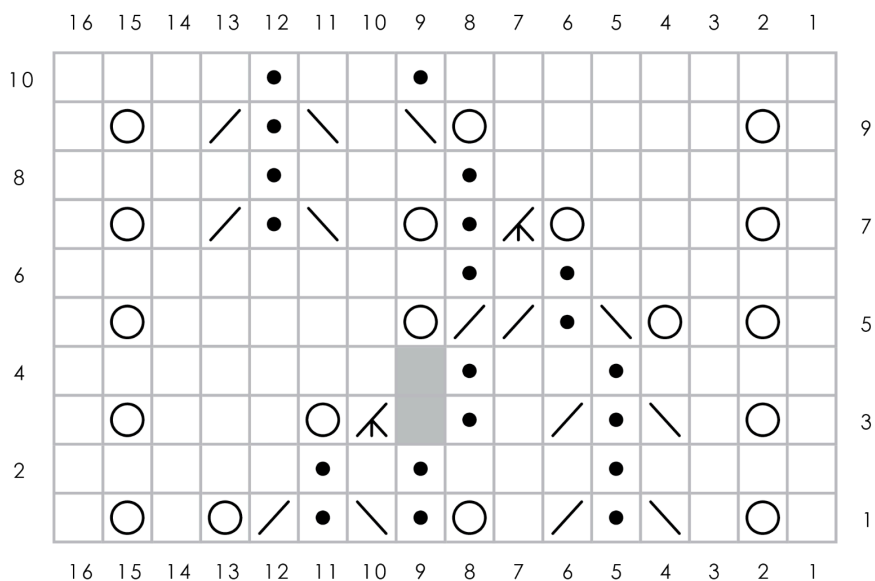
Assembler les extrémités de l'I-cord en grafting. Répéter pour la deuxième emmanchure.

FINITION








Cacher les fils et bloquer aux mesures.

Amusez-vous!

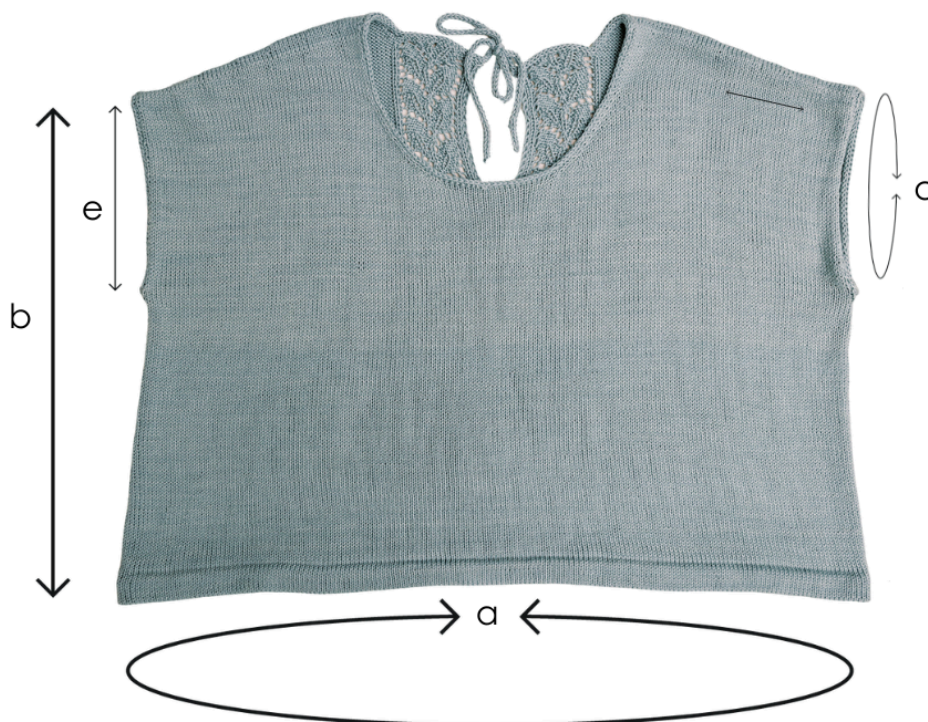
Diagramme



Légende

-  END: maille endroit
ENV: maille envers
-  Jeté
-  END: maille envers
ENV: maille endroit
-  END: 2m ens end
ENV: 2m ens env
-  END: ggt
ENV: ggt à l'env
-  END: 3m ens end
ENV: 3m ens env
-  Gris, pas de maille

Schéma



- a. **Tour de poitrine:** 91 (96, 106, 115, 131, 134, 144, 154, 163)cm
- b. **Longueur totale (mesurée sur lisière):** 41,5 (43, 44,5, 45,5, 50,5, 50,5, 54,5, 54,5, 55,5)cm
- c. **Tour de bras:** 30 (31, 33, 35, 39, 45, 47,5, 50, 52,5)cm
- d. **Profondeur d'Emmanchure:** 20 (21, 21,5, 23,5, 26,5, 30, 31,5, 33,5, 35)cm

Agata Mackiewicz « Amanita » est une créatrice tricot basée à Varsovie, en Pologne. Elle est uneoureuse de la nature et de la musique vintage. Elle aime essayer de nouvelles techniques et essaie de rendre ses créations simples mais avec des éléments accrocheurs. Les fils en laine et en mohair sont ses préférés ainsi que toutes les couleurs automnales et terreuses. @amanitaknits