



TUTORIEL TRICOT

Slate

Pull


Design: The Strikkechick | Hobbii Design

MATÉRIEL

11 (12) 13 (13) 14 (15) 16 (17) 18 pelotes de Tweed Delight couleur 01

Aiguilles circulaires 5,5 mm, 80 cm et 40 cm
Aiguilles circulaires 4,5 mm, 80 cm et 40 cm
Aiguille à torsade
Aiguille à laine
(suggéré) compte-rang

QUALITÉ DU FIL

 **Tweed Delight**, Hobbii
85% Laine, 10% Acrylique, 5% Viscose
50 g = 100 m

ÉCHANTILLON

32 m x 8 rangs = 17 cm x 3 cm en suivant le Diagramme A avec les aiguilles 5,5 mm

TAILLE

1 (2) 3 (4) 5 (6) 7 (8) 9

MESURES

Largeur : 51 (55) 59,5 (64) 68 (72) 76,5 (81) 85 cm

Longueur : 46 (46) 46 (48) 48 (49) 51 (53) 55 cm

INFORMATION SUR LE TUTORIEL

Le pull Slate est tricoté avec des épaules tombantes et du haut vers le bas avec 4 diagrammes distincts. Des mailles sont montées pour le dos et des rangs raccourcis allemands sont utilisés pour former les épaules. Les épaules avant sont relevées sur le dos et le corps est joint en rond après l'empiecement. Le corps est fini avec des côtes 1/1 sur des aiguilles plus petites et rabattu avec un rabattage italien/tubulaire. Un col roulé est relevé et tricoté sur le corps en côtes 1/1 sur des aiguilles plus petites. Les manches sont relevées et tricotées sur le corps et finies de la même manière que le corps.

HASHTAGS POUR LES RÉSEAUX SOCIAUX

#hobbiidesign #hobbiislate
#hobbiinaturalbeauty

ACHETEZ VOTRE FIL ICI

<https://shop.hobbii.fr/slate-pull>

QUESTIONS

En cas de questions sur ce modèle, veuillez écrire à support@hobbii.fr
Merci d'indiquer le nom et le numéro du modèle.

Amusez-vous bien!

Tutoriel



ABRÉVIATIONS

m end = maille endroit

m env = maille envers

END = endroit du travail

ENV = envers du travail

DDT = début du tour

MM = marqueur de maille

RRA = rang raccourci Allemand

Tt = tourner le travail

MD = maille double

m = maille

AIG = augmenter 1 inclinée à gauche

AIDenv = augmenter 1 m env inclinée à droite

gl = glisser

at = aiguille à torsade

TG = twist gauche

TD = twist droit

TIG = torsade inclinée gauche

TID = torsade inclinée droite

INFO ET CONSEILS

Notez que les diagrammes A et B devront être tricotés tous les deux en aller-retour (pour le dos et le devant) et en rond (pour les manches). Les diagrammes C et D ne sont tricotés qu'en rond sur le corps et les manches. Les diagrammes A, B et C ont une section répétée incluse dans le diagramme et des mailles lisières. La section de répétition dans chaque diagramme est surlignée en rouge. Notez que tous les diagrammes n'ont pas un nombre juste de répétitions pour toutes les tailles (pour le corps et les manches). Lorsque cela se produit, tricoter jusqu'à la dernière maille de votre tour, puis commencer le tour suivant avec la 1^{ère} colonne du diagramme suivant.

Pour les rangs raccourcis Allemand

Il est important que vous gardiez la trace de là où vous êtes sur le Diagramme A pendant que vous tricotez les rangs raccourcis Allemand. Vous aurez 6 (6,5) 7 (7,5) 8 (8,5) 9 (9,5) 10 répétitions

du Diagramme A sur le dos, et sur l'END de votre travail vous allez commencer avec la colonne 1 et finir avec la colonne 16 (8) 16 (8) 16 (8) 16 (8) 16. Sur l'ENV du travail, vous allez commencer avec la colonne 16 (8) 16 (8) 16 (8) 16 (8) 16 et finir avec la colonne 1.

DOS

Avec les aiguilles 5,5 mm, monter 96 (104) 112 (120) 128 (136) 144 (152) 160 mailles. Tricoter en m env sur un rang en plaçant les marqueurs de maille comme suit: 18 (20) 23 (25) 28 (30) 32 (34) 36 m – MM1 – 60 (64) 66 (70) 72 (76) 80 (84) 88 m – MM2 - 18 (20) 23 (25) 28 (30) 32 (34) 36 m. Vous allez maintenant commencer les rangs raccourcis Allemand pour former les épaules en même temps que vous commencez à tricoter le **Rang 2 du Diagramme A**.

Rangs Raccourcis Allemand:

RRA1 (END): M end jusqu'à 1 m après MM1. Tt
RRA2 (ENV): M end jusqu'à 1 m après MM2. Tt
RRA3 (END): M end jusqu'à 3 m après MM1. Tt
RRA4 (ENV): M end jusqu'à 3 m après MM2. Tt
RRA5 (END): M end jusqu'à 3 m après votre MD. Tt
RRA6 (ENV): M end jusqu'à 3 m après votre MD. Tt

Répéter RRA 5 et 6 - 3 (4) 5 (5) 6 (7) 8 (8) 9 fois de plus. Vous allez finir après RRA 12 (14) 16 (16) 18 (20) 22 (22) 24 et vous aurez 2 (1) 1 (3) 3 (2) 1 (3) 2 m restantes sur le bord extérieur de chaque épaule. Maintenant tricoter le dos entier en aller retour jusqu'à avoir tricoté 26 (26) 26 (28) 28 (28) 30 (32) 34 rangs du Diagramme A au total (sans inclure le rang en m env que vous avez fait avec de commencer les RRA). Vous devez finir après un rang ENV.

Tricoter à l'end sur 2 rangs.

Tricoter en m end sur le rang suivant tout en augmentant régulièrement de 8 (7) 7 (8) 8 (9) 9 (10) 10 m. Le rang suivant est un rang ENV.

Commencer à tricoter le Diagramme B à partir du Rang 1. Tricoter 22 (22) 22 (24) 24 (26) 30 (30) 32 rangs du Diagramme B au total. Vous devez finir après un rang END.

Tricoter à l'env sur 2 rangs.

Tricoter en m env sur le rang suivant tout en augmentant régulièrement de 3 (4) 4 (4) 5 (5) 5 (6) 6 m. Le rang suivant est un rang END.

Couper le fil et placer les mailles en attente.

ÉPAULE DEVANT GAUCHE

Avec l'END du dos face à vous, compter 18 (20) 23 (25) 28 (30) 32 (34) 36 m vers le centre depuis le bord gauche du travail. Relever 18 (20) 23 (25) 28 (30) 32 (34) 36 m vers la gauche. Le rang suivant est un rang ENV. Vous allez commencer le Diagramme A, Rang 1 en même temps vous commencez vos RRA.

RRA1 (ENV): M end jusqu'à ce qu'il reste 1 m. AIDenv. 1 m env. Tt

RRA2 (END): M end jusqu'à ce qu'il reste 3 m. Tt

RRA3 (ENV): M end jusqu'à ce qu'il reste 1 m. AIDenv. 1 m env. Tt

RRA4 (END): M end jusqu'à 3 m avant votre dernière MD. Tt

Répéter RRA 3 et 4 - 3 (4) 5 (5) 6 (7) 8 (8) 9 fois de plus, en finissant après rang 10 (12) 14 (14) 16 (18) 20 (20) 22. Tricoter un ensemble de RRA supplémentaire:

RRA (ENV): M end jusqu'à ce qu'il reste 1 m. AIDenv. 1 m env. Tt

RRA (END): M end jusqu'à 2 m avant votre dernière MD. Tt

Vous avez maintenant augmenté de 6 (7) 8 (8) 9 (10) 11 (11) 12 m. Continuer en tricotant l'épaule gauche en aller retour avec des augmentations pour l'encolure tous les rangs ENV jusqu'à avoir tricoté 27 (27) 27 (29) 29 (29) 31 (33) 35 rangs du Diagramme A au total (Ne pas faire d'augmentation d'encolure sur le dernier rang). Finir après un rang ENV.

Tricoter à l'end sur 2 rangs. Finir après un rang ENV. Couper le fil et placer les mailles en attente.

ÉPAULE DEVANT DROITE

Avec l'END du dos face à vous, commencer sur le bord droit du travail et relever 18 (20) 23 (25) 28 (30) 32 (34) 36 m. Le rang suivant est un rang ENV. Vous allez commencer le Diagramme A, Rang 1 en même temps vous commencez vos RRA.

RRA1 (ENV): M end jusqu'à ce qu'il reste 3 m. Tt.

RRA2 (END): M end jusqu'à ce qu'il reste 1 m. AIG. 1 m end. Tt

RRA3 (ENV): M end jusqu'à 3 m avant votre dernière MD. Tt

RRA4 (END): M end jusqu'à ce qu'il reste 1 m. AIG. 1 m end. Tt

Répéter RRA 3 et 4 - 3 (4) 5 (5) 6 (7) 8 (8) 9 fois de plus, en finissant après rang 10 (12) 14 (14) 16 (18) 20 (20) 22. Tricoter un ensemble de RRA supplémentaire:

RRA (ENV): M end jusqu'à ce qu'il reste 2 m avant votre dernière MD. Tt

RRA (END): M end jusqu'à ce qu'il reste 1 m. AIG. 1 m end. Tt

Vous avez maintenant augmenté de 6 (7) 8 (8) 9 (10) 11 (11) 12 m. Continuer en tricotant l'épaule droite en aller retour avec des augmentations pour l'encolure tous les rangs END jusqu'à avoir tricoté 27 (27) 27 (29) 29 (29) 31 (33) 35 rangs du Diagramme A au total. Finir après un rang ENV.

Tricoter à l'end sur 2 rangs. Finir après un rang ENV.

JOINDRE LE DEVANT

Sur le rang END suivant, tricoter à l'end sur les 31 (33) 36 (39) 42 (44) 47 (50) 53 m pour l'épaule droite. Monter 34 (38) 40 (42) 44 (48) 50 (52) 54 nouvelles m. Ensuite tricoter en m

end sur les 31 (33) 36 (39) 42 (44) 47 (50) 53 m en attente pour l'épaule gauche. Vous devez maintenant avoir 96 (104) 112 (120) 128 (136) 144 (152) 160 m sur votre aiguille. Le rang suivant est un rang ENV. Tricoter en m env ce rang tout en augmentant régulièrement de 8 (7) 7 (8) 8 (9) 9 (10) 10 m.

Commencer à tricoter le Diagramme B à partir du Rang 2. Tricoter 21 (21) 21 (23) 23 (25) 29 (29) 31 rangs du Diagramme B au total. Vous devez finir après un rang END.

Tricoter à l'env sur 2 rangs.

Tricoter en m env sur le rang suivant tout en augmentant régulièrement de 3 (4) 4 (4) 5 (5) 5 (6) 6 m. Le rang suivant est un rang END.

CORPS

En commençant avec le rang 1 du Diagramme C, tricoter sur toutes les m du devant jusqu'à atteindre les 2 dernières m. 2 m ensemble à l'end. Monter 2 nouvelles m pour l'aisselle. GGT les 2 premières m en attente du dos, tricoter toutes les m du dos jusqu'à ce qu'il reste les 2 dernières m, et 2 m ensemble à l'end. Monter 2 nouvelles m pour l'aisselle et placer un marqueur DDT entre ces deux m. Vous devez maintenant avoir 214 (230) 246 (264) 282 (300) 316 (336) 352 m sur vos aiguilles. Tricoter 30 (30) 30 (30) 30 (30) 30 (30) 32 rangs du Diagramme C en rond.

Tricoter un rang en m end, puis un rang en m env.

Tricoter un rang en m end tout en augmentant de 10 (10) 18 (16) 14 (20) 20 (16) 24 m.

Tricoter 26 (26) 26 (28) 28 (28) 28 (30) 30 rangs du Diagramme D en rond.

Tricoter un rang en m end, puis un rang en m env.

Tricoter un rang comme suit: *6 m end, 2 m ensemble à l'end* jusqu'à la fin du rang - 196 (210) 231 (245) 259 (280) 294 (308) 329 m restantes.

CÔTES

Changer pour les aiguilles 4,5mm et tricoter en côtes 1/1 (1 m end, 1 m env) jusqu'à ce que les côtes mesurent 5 cm.

NOTE: tailles 3, 4, 5 et 9 tricoter 2 m ensemble à l'end sur les premières m du premier rang des côtes pour avoir un nombre pair de m.

Finir avec un rabattage Italien/tubulaire.

COL

En commençant sur le bord droit du dos avec l'END face à vous, relever et tricoter environ 150-220 (selon la façon dont vous souhaitez que votre encolure soit serrée) m autour de la bordure de l'encolure avec les aiguilles 4,5 mm. Placer un marqueur DDT et tricoter en côtes 1/1 jusqu'à ce que le col mesure 14 cm (ou la longueur désirée). Rabattre doucement avec un rabattage Italien/tubulaire.

MANCHES

En commençant en bas de l'emmanchure, relever et tricoter 72 (72) 72 (72) 72 (80) 80 (80) 80 m avec les aiguilles 5,5 mm. Placer un marqueur DDT et tricoter 25 (25) 25 (25) 25 (25) 24 (24) 24 rangs du Diagramme A.

Tricoter un rang en m end, un rang en m env, et un rang en m end.

Tricoter 22 rangs du Diagramme B (toutes les tailles)

Tricoter un rang en m end, un rang en m env, et un rang en m end.

Tricoter 30 (30) 30 (30) 28 (28) 26 (26) 26 rangs du Diagramme C

Tricoter un rang en m end, un rang en m env, et un rang en m end.

Tricoter 24 rangs du Diagramme D (toutes les tailles)

Tricoter un rang en m end, un rang en m env, et un rang en m end.

Changer pour les aiguilles 4,5 mm et tricoter en côtes 1/1 (1 m end, 1 m env) pour 6 cm. Rabattre avec un rabattage Italien/tubulaire.

Tricoter l'autre manche de la même façon.

FINITIONS

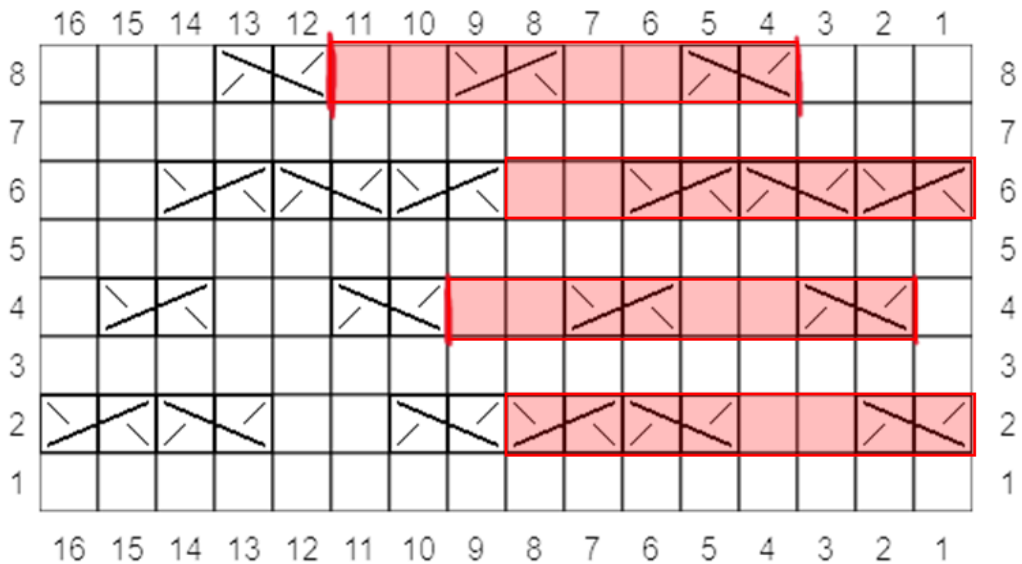
Cacher tous les fils. Bloquer gentiment votre pull.

Amusez-vous!

Samantha Xavier (@thestrikkechick)

DIAGRAMME

Diagramme A: Broken lattice



m end sur END, m env sur ENV

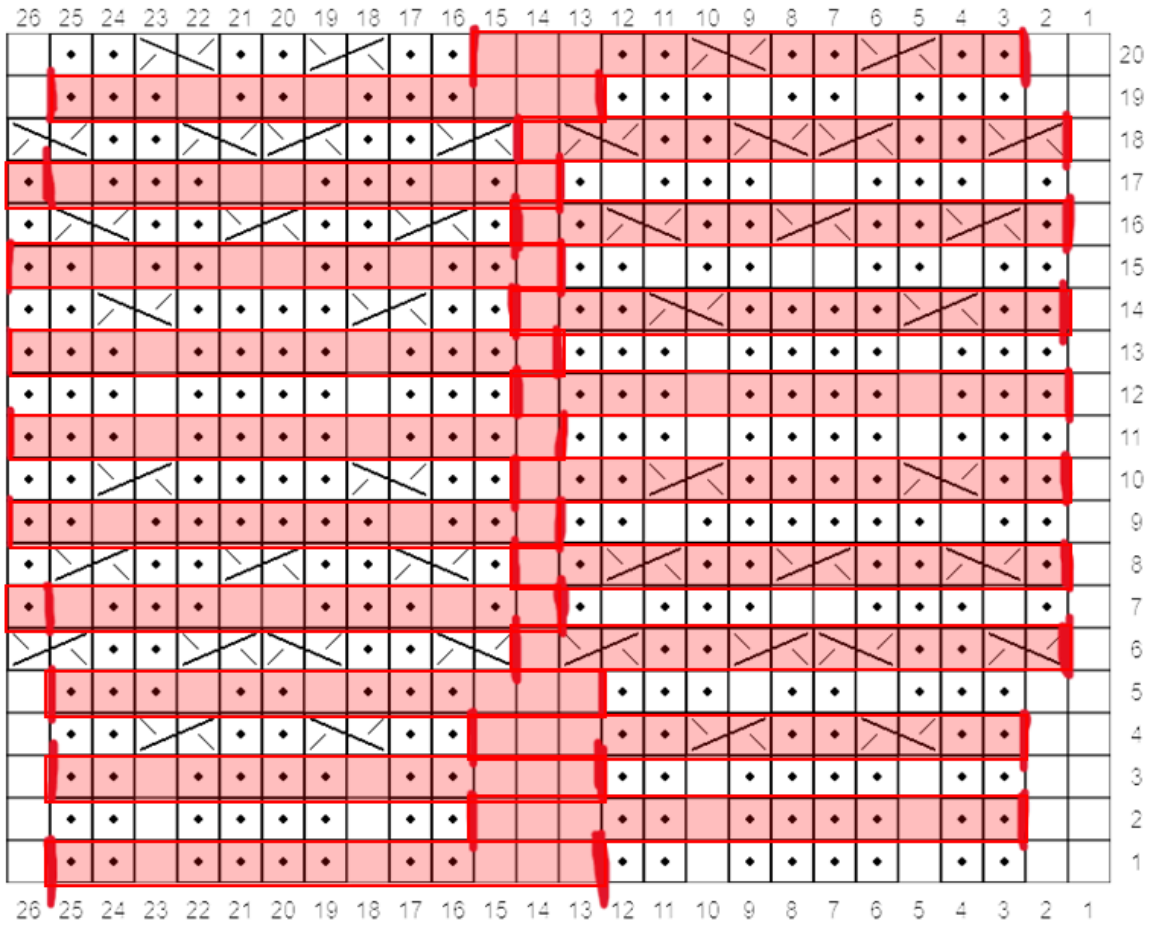


TG - gl 1 sur at et la placer devant, 1 m end, 1 m end sur at



TD - gl 1 sur at et la placer derrière, 1 m end, 1 m end sur at

Diagramme B: Waving rib



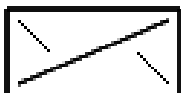
m end sur END, m env sur ENV



m env sur END, m end sur ENV

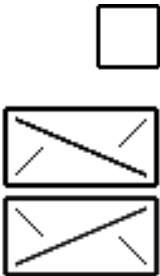
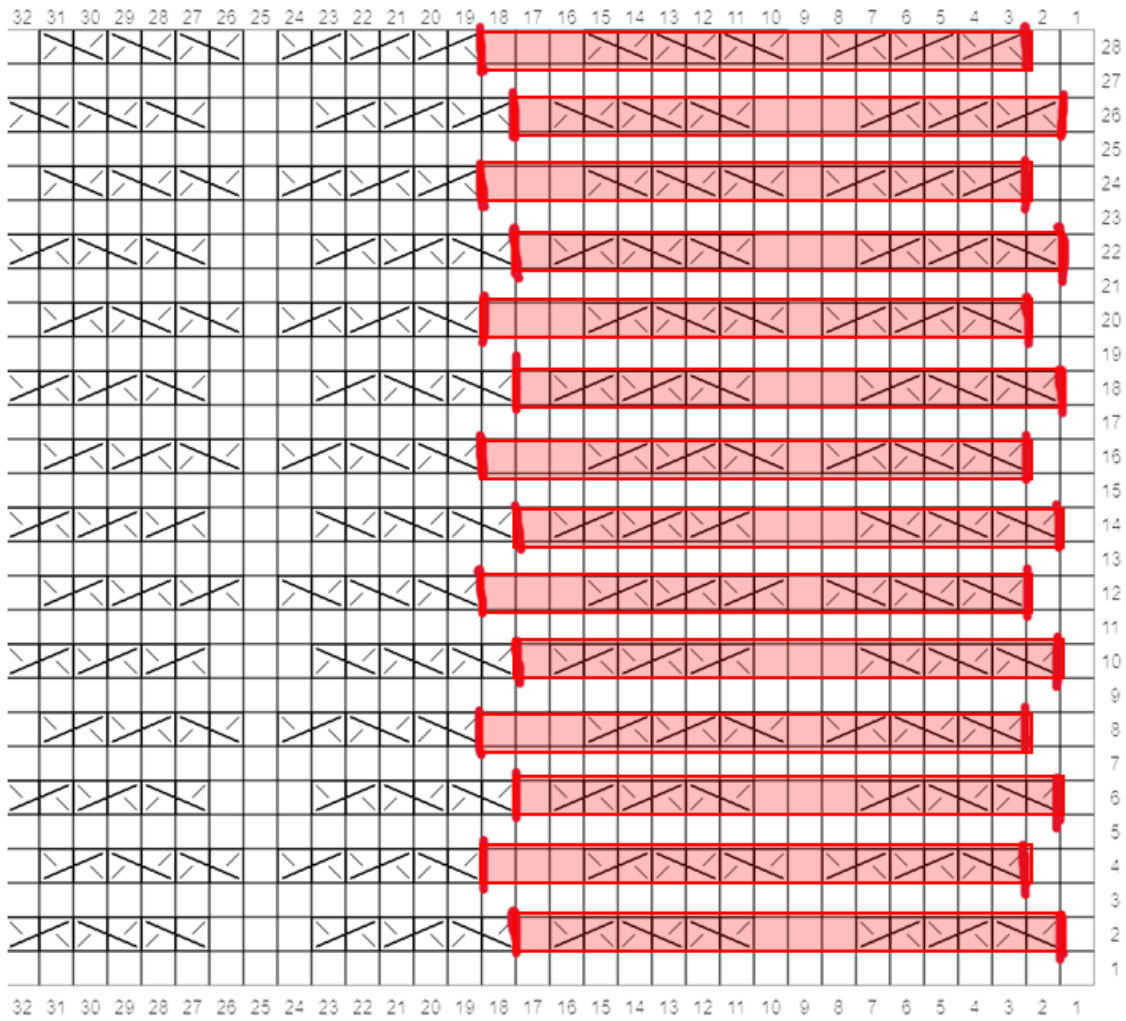


LT - gl 1 sur at et la placer devant, 1 m end, 1 m end sur at



RT - gl 1 sur at et la placer derrière, 1 m end, 1 m end sur at

Diagramme C: Twisted rib diamonds

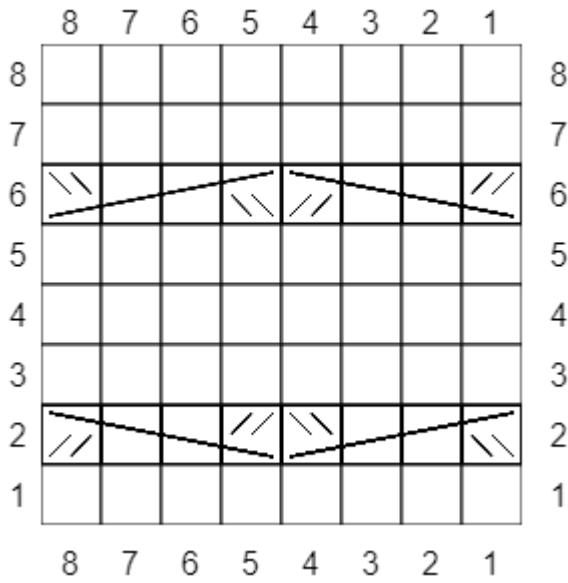


m end sur END, m env sur ENV

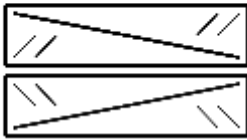
LT – gl 1 sur at et la placer devant, 1 m end, 1 m end sur at

RT – gl 1 sur at et la placer derrière, 1 m end, 1 m end sur at

Diagramme D: Honeycomb



m end sur END, m env sur ENV



4 m TG - gl2 m sur at et la placer devant, 2 m end, 2 m end sur at

4 m TD - gl2 m sur at et la placer derrière, 2 m end, 2 m end sur at