



MODÈLE DE TRICOT

# Butterfly Besties

Pull sans manches pour enfant

Conception : DEGEN | Hobbii Design

## FOURNITURES

### Highland Wool

FIL 1 (CP) : 2 (2, 2, 2) (3, 3, 3) pelotes  
coul. 25.

FIL 2 : 1 pelote coul. 18

FIL 3 : 1 pelote coul. 23

FIL 4 : 1 pelote coul. 26

Aiguilles circulaires 3,25 mm de la longueur  
souhaitée pour le cercle magique

Aiguille passe laine

Ciseaux

## QUALITÉ DES FILS

 **Highland Wool**, Hobbii

100 % Laine Highland péruvienne

50 g = 175 m

## ECHANTILLON

25 m x 33 grs = 10 cm x 10 cm

## ABRÉVIATIONS

Rab = Rabattre

End = endroit

2 m ens à l'end = tricoter 2 mailles  
ensemble à l'endroit

2 m ens à l'env = tricoter 2 mailles  
ensemble à l'envers

Env = envers

CP = couleur principale

END = l'endroit de l'ouvrage

GGT = glisser 2 m à l'end, les remettre ens  
sur l'aiguille gauche, tricoter les 2 m ens à  
l'end

GGTenv = glisser 2 m à l'end, les remettre  
ens sur l'aiguille gauche, tricoter les 2 m  
ens à l'env

M = maille(s)

Brin arr = dans le brin arrière

W&t = envelopper et tourner

## QUESTIONS

En cas de questions sur ce modèle, veuillez écrire à [support@hobbii.fr](mailto:support@hobbii.fr). Merci d'indiquer le  
nom et le numéro du modèle.

Amusez-vous bien !

## TAILLES

2 ans (3 ans, 4 ans, 5 ans) (6 ans, 8 ans, 10  
ans)

## MESURES

Largeur : 32 (33, 33.5, 34.5) (36, 37.5, 40) cm

Longueur : 32 (34.5, 36, 39) (42, 46, 49.5) cm

## INFORMATIONS SUR LE MODÈLE

Le pull sans manches Butterfly Besties est  
tricoté depuis le bas et en parties séparées.  
Le modèle contient une partie en intarsia, un  
peu de broderie, la technique du rabattage à  
l'italienne et des côtes torsadées pour  
réaliser la finition.

## HASHTAGS POUR LES RÉSEAUX SOCIAUX

#hobbiidesign #hobbii butterflybesties

#hobbiitothemoonandback

## OBTENEZ VOTRE FIL ET VOS ACCESSOIRES ICI

[https://shop.hobbii.fr/butterfly-besties-pull-sans-  
manches-pour-enfant](https://shop.hobbii.fr/butterfly-besties-pull-sans-manches-pour-enfant)



# Modèle



## INFORMATIONS ET ASTUCES

Le travail en couleurs peut être réalisé en intarsia ou en une combinaison d'intarsia et de jacquard.

## CORPS

### PIÈCE DEVANT

#### Bordure en côtes

Attention : on commence le pull en montant des mailles de façon tubulaire.

On monte 41 (42, 43, 44) (46, 48, 51) mailles de manière provisoire et avec un reste de fil sur des aiguilles 3,25.

Changer pour la couleur principale ; utiliser la couleur principale tout le temps, à moins qu'autre chose soit indiquée.

Rg 1 (END) : \*1 m end, 1 jeté\* répéter entre les \*\* jusqu'à ce qu'il reste 1 m, 1 m end. [81 (83, 85, 87) (91, 95, 101) m]

Rg 2 (ENV) : \*Glisser 1 m avec le fil devant, 1 m end\* répéter entre les \*\* jusqu'à ce qu'il reste 1 m, glisser 1 m.

Rg 3 (END) : \*1 m end, glisser 1 m avec le fil devant\* répéter entre les \*\* jusqu'à ce qu'il reste 1 m, 1 m end.

Répéter les rgs 2 et 3 encore une fois. Enlever le fil excédentaire.

Prochain rg (ENV) : \*1 m env, 1 m end dans le brin arrière\* répéter entre les \*\* jusqu'à ce qu'il reste 1 m, 1 m env.

Faire encore 11 (11, 11, 13) (13, 13, 13) rgs au même motif, c.-à-d. \*1 m end dans le brin arrière, 1 m env\*

Rg avec diminutions (ENV) : 2 m ens à l'env, tricoter le reste des m du rg env. [80 (82, 84, 86) (90, 94, 100) m]

Tricoter 6 (10, 10, 14) (22, 14, 24) rgs au point jersey en terminant par un rg ENV.

*Attention* : Les tailles 2ans (3ans, 4ans, 5ans) (6ans) emploient un diagramme plus petit et les tailles 8ans (10ans) emploient un diagramme plus grand.

Le prochain rg commence dans le diagramme : Tricoter 11 (12, 13, 14) (16, 8, 11) m end, commencer le diagramme et tricoter selon celui-ci jusqu'à la fin du rg. Continuer à suivre le diagramme jusqu'à l'avoir terminé.

En suivant le diagramme, tricoter encore 38 (38, 40, 42) (44, 62, 64) rgs en terminant par un rg ENV.

### L'aisselle

Aisselle Rg 1 (ENV) : Rabattre 5 m, tricoter les m à l'env.

Aisselle Rg 2 (END) : Rabattre 5 m, tricoter les m à l'end.

Prochain rg (ENV) : Tricoter les m à l'env.

Rg avec diminutions (END) : 2 m end, GGT, tricoter les m end jusqu'à ce qu'il reste 4 m, 2 m ens à l'end, 2 m end.

Répéter les derniers 2 rgs encore trois fois - 8 m ont été diminuées et il y a [62 (64, 66, 68) (72, 76, 82) m] au total

Continuer au point jersey jusqu'à avoir terminé le diagramme et couper le fil à côté du Fil 1 (CP).

Continuer 6 (10, 10, 14) (14, 14, 16) rgs au point jersey en terminant par un rg ENV.

### Encolure

Rg où l'on rabat pour l'encolure (END) : Tricoter 24 (25, 26, 27) (29, 31, 33) m end, rabattre 14 (14, 14, 14) (14, 14, 16) m et tricoter les m end jusqu'à la fin du rg. Mettre les m de l'épaule gauche (de celui qui porte le pull) en attente.

#### Diminution sur l'épaule droite (de celui qui porte le pull)

Attention : Dans cette partie, on ne travaille uniquement les m de l'épaule droite (de celui qui porte le pull). Les m de l'épaule gauche (de celui qui porte le pull) sont mises en attente.

Rg 1 (ENV) : Tricoter les m env jusqu'à ce qu'il reste 2 m, GGTEnv.

Rg 2 (END) : GGT, tricoter les m end

Répéter les rangs 1+ 2 : encore 2 (1, 1, 1) (1, 1, 2) fois, puis tricoter le rg 1 : encore 0 (1, 0, 1) (1, 1, 1) fois. [Il reste 18 (20, 22, 22) (24, 26, 26) m].

Continuer 7 (8, 13, 12) (12, 12, 10) rgs au point jersey en terminant par un rg ENV.

#### Descente sur l'épaule droite (de celui qui porte le pull)

Rg 1 (END) : Tricoter jusqu'à ce qu'il reste 8 (9, 10, 6) (8, 8, 8) m, w&t.

Rg 2 (ENV) : Tricoter les m à l'env.

Rg 3 (END) : Tricoter jusqu'à ce qu'il reste 8 (9, 10, 7) (7, 8, 8) m avant le dernier w&t, w&t.

Rg 4 (ENV) : Tricoter les m à l'env.

Faire encore 0 (0, 0, 1) (1, 1, 1) fois les derniers 2 rgs.

Rabattre en tricotant toutes les m enroulées des w&t avec leurs mailles.

Diminution sur l'épaule gauche (de celui qui porte le pull)

Rajouter de la laine pour commencer sur l'END.

Rg 1 (END) : Tricoter jusqu'à ce qu'il reste 2 m, 2 m ens à l'end.

Rg 2 (ENV) : 2 m ens à l'env, tricoter les m à l'env.

Répéter les rgs encore 1 + 2, 2 (1, 1, 1) (1, 1, 2) fois, puis tricoter le rg 1 encore 0 (1, 0, 1) (1, 1, 1) fois. [Il reste 18 (20, 22, 22) (24, 26, 26) m]

Continuer à tricoter 7 (8, 13, 12) (12, 12, 10) rgs au point jersey en terminant par un rg END.

Descente sur l'épaule gauche (de celui qui porte le pull)

Rg 1 (ENV) : m à l'env jusqu'à ce qu'il reste 8 (9, 10, 6) (8, 8, 8) m, w&t.

Rg 2 (END) : Tricoter les m à l'end

Rg 3 (ENV) : Tricoter les m à l'env jusqu'à ce qu'il reste 8 (9, 10, 7) (7, 8, 8) m avant le dernier w&t, w&t.

Rg 4 (END) : Tricoter les m à l'end

Faire encore 0 (0, 0, 1) (1, 1, 1) fois les derniers 2 rgs.

Rabattre à l'env en tricotant toutes les m enroulées des w&t avec leurs mailles et à l'env.

## DOS

Attention : on commence le pull en montant des mailles de façon tubulaire.

On monte 41 (42, 43, 44) (46, 48, 51) mailles de manière provisoire et avec un reste de fil sur des aiguilles 3,25.

Changer pour la couleur principale ; utiliser la couleur principale tout le temps, à moins qu'autre chose soit indiquée.

Rg 1 (END) : '1 m end, 1 jeté\* répéter entre les \*\* jusqu'à ce qu'il reste 1 m, 1 m end. [81 (83, 85, 87) (91, 95, 10) m]

Rg 2 (ENV) : \*Glisser 1 m avec le fil devant, 1 m end\* répéter entre les \*\* jusqu'à ce qu'il reste 1 m, glisser 1 m.

Rg 3 (END) : '1 m end, glisser 1 m avec le fil devant\* répéter entre les \*\* jusqu'à ce qu'il reste 1 m, 1 m end.

Répéter les rgs 2 et 3 encore une fois. Enlever le fil excédentaire.

Prochain rg (ENV) : \*1 m env, 1 m end dans le brin arrière\* répéter entre les \*\* jusqu'à ce qu'il reste 1 m, 1 m env.

Faire encore 11 (11, 11, 13) (13, 13, 13) rgs au même motif, c.-à-d. \*1 m end dans le brin arrière, 1 m env\*

Rg avec diminutions (ENV) : 2 m ens à l'env, tricoter le reste des m du rg env. [80 (82, 84, 86) (90, 94, 100) m]

Tricoter 45 (49, 51, 57) (67, 77, 89) rgs au point jersey en terminant par un rg END.

### L'aisselle

Aisselle Rg 1 (ENV) : Rabattre 5 m, tricoter les m à l'env.

Aisselle Rg 2 (END) : Rabattre 5 m, tricoter à l'end.

Prochain rg (ENV) : Tricoter les m à l'env.

Rg avec diminutions (END) : 2 m end, GGT, tricoter jusqu'à ce qu'il reste 4 m, 2 m ens à l'end, 2 m end.

Répéter les derniers 2 rgs encore trois fois - 8 m ont été diminuées et il y a [62 (64, 66, 68) (72, 76, 82) m] au total

Continuer à tricoter les m au point jersey jusqu'à ce que l'aisselle fasse 12.5 (13, 14, 14) (14, 15, 15) cm en hauteur en terminant par un rg ENV.

### Derrière du cou et descente de l'épaule

Rg 1 (END) : Tricoter les m end jusqu'à ce qu'il reste 8 (9, 10, 6) (8, 8, 8) m, w&t.

Rg 2 (ENV) : Tricoter les m env jusqu'à ce qu'il reste 8 (9, 10, 6) (8, 8, 8) m, w&t.

Rg 3 (END) : Tricoter les m end jusqu'à ce qu'il reste 8 (9, 10, 7) (7, 8, 8) m avant le dernier w&t, w&t.

Rg 4 (ENV) : Tricoter les m env jusqu'à ce qu'il reste 8 (9, 10, 7) (7, 8, 8) m avant le dernier w&t, w&t.

Faire encore 0 (0, 0, 1) (1, 1, 1) fois les derniers 2 rgs.

Tricoter toutes les mailles à l'endroit en tricotant chaque maille enroulée avec sa maille correspondante.

Rabattre en tricotant chaque m enroulée des w&t avec sa maille correspondante et à l'env.

## **FINITIONS + DÉTAILS**

Assembler les côtés ainsi que les épaules en cousant ou en crochétant les mailles des côtés ensemble et les mailles des épaules ensemble.

### Détail de la nuque

Relever et tricoter 82 (82, 88, 94) (94, 94, 102) m sur les aiguilles 3,25 mm de la longueur souhaitée pour utiliser la technique du cercle magique. Cette partie sera travaillée en rond.

Faire 15 tours de 1 m end br arr, 1 m env.

Rabattre en utilisant une méthode élastique. Laisser un bout de fil d'environ 3 fois la circonférence de l'encolure.

Enfiler une aiguille passe laine et coudre au point de surjet sur le côté des côtes et vers l'intérieur de la bordure de l'encolure du vêtement.



#### Détail de l'aisselle

Relever et tricoter 70 (72, 78, 78) (78, 82, 82) m sur les aiguilles 3,25 mm de la longueur souhaitée pour utiliser la technique du cercle magique. Cette partie sera travaillée en rond.

Faire 8 tours de 1 m end br arr, 1 m env.

Rabattre à l'italienne.

Répéter pour faire le détail de l'autre aisselle.



#### FINITIONS

Cacher et sécuriser tous les fils, puis couper les excédents.

Pour finir, enfiler une aiguille passe laine avec du fil noir et broder un petit smiley sur les papillons. J'ai utilisé le point de nœud pour faire les yeux et le point arrière pour la bouche.



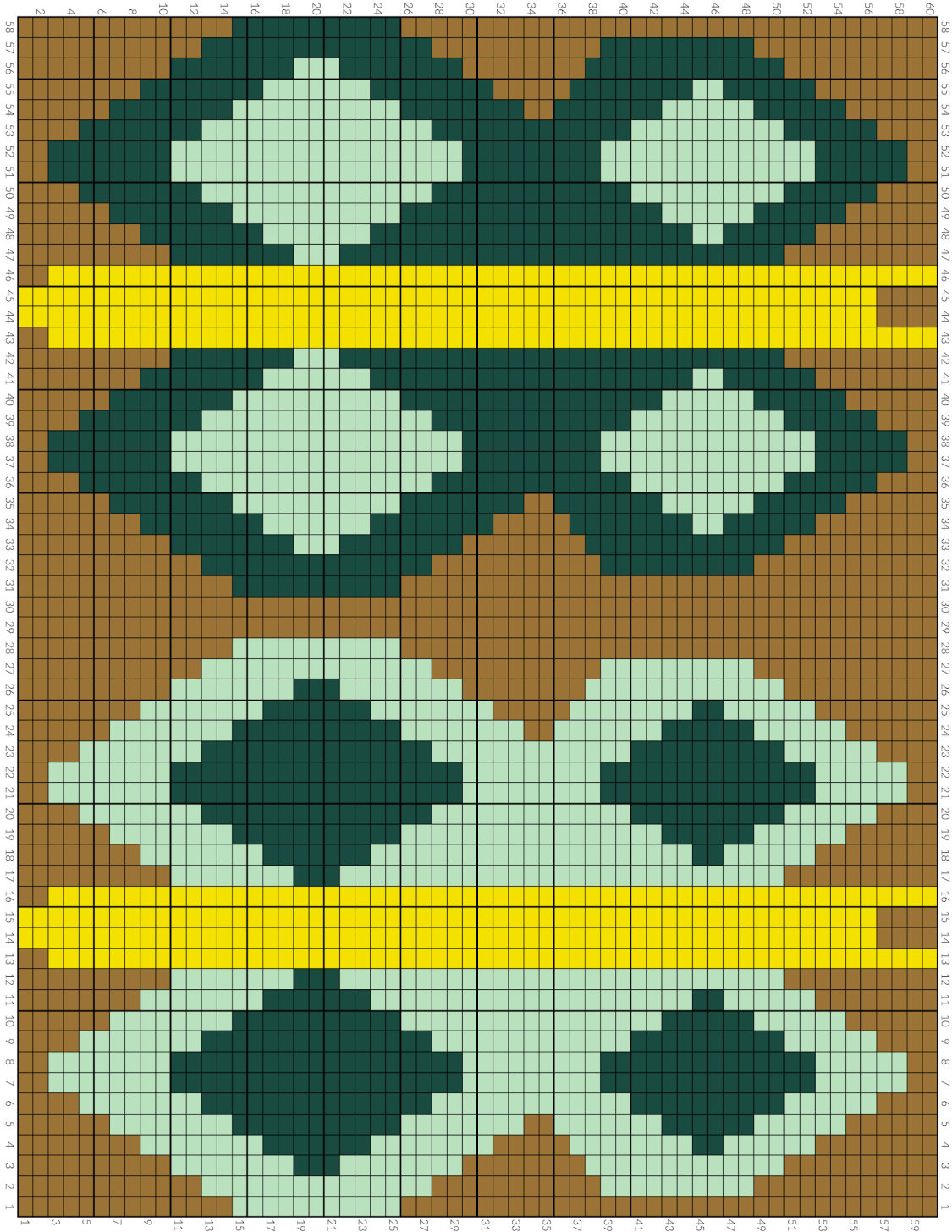
Amusez-vous bien !  
DEGEN

**DEGEN**



### Petit diagramme

Attention : Le diagramme est inversé. Commencer par le rg 1 en commençant depuis le bas et lire le diagramme de la droite vers la gauche.



↑  
Commencer ici

## Grand diagramme

Attention : Le diagramme est inversé. Commencer par le rg 1 en commençant depuis le bas et lire le diagramme de la droite vers la gauche.

