



TUTORIEL TRICOT

Kiln

Gilet Coloré

Design: Vicky Aquilino | Garland, Autumn 2024

pompom x hobbii

MATÉRIEL

Hobbii x Pom Pom Garland

Fil A: Hilma; 5 (5, 6, 6, 7, 7, 8, 8, 9 pelotes

Fil B: Caterpillar; 1 pelote

Fil C: Heart of Gold; 1 pelote

Fil D: Heart of Glass; 1 pelote

Fil E: Terrazzo; 2 (2, 3, 3, 4, 4, 5, 5, 6) pelotes

Fil F: Zinnia; 1 (1, 1, 1, 2, 2, 2, 2, 3) pelotes

Aiguille circulaire 4 mm, 40 cm et
60-100 cm de long

Aiguille circulaire 4,5mm, 40 cm de long,
60-100 cm de long (selon la taille travaillée) **et**
aiguilles adaptées pour travailler des petites
circonférences en rond.

Utilisez toujours une taille d'aiguille qui
donnera le bon échantillon après le blocage.

4 marqueurs de maille (1 unique),
arrête-mailles ou un reste de fil, 5 boutons
(18 mm de diamètre), aiguille à laine

QUALITÉ DU FIL

 **Garland**, Hobbii x Pom Pom

70% Coton, 30% Alpaga

105 m pour 50 g

ÉCHANTILLON

18 m et 23 rangs = 10cm en jersey avec les
aiguilles 4,5 mm après blocage

QUESTIONS

En cas de questions sur ce modèle, veuillez écrire à support@hobbii.fr

Merci d'indiquer le nom et le numéro du modèle.

Amusez-vous bien!

TAILLE

1 (2, 3, 4, 5, 6, 7, 8, 9)

MESURES

Tour de poitrine terminé (à l'endroit le plus large) 79 (89, 99, 109, 119, 129, 139, 149, 159)cm - à porter avec une aisance de 5-10 cm

Le modèle mesure 180 cm, et a un tour de poitrine de 99 cm, et porte une taille 4.

INFORMATION SUR LE TUTORIEL

Kiln est travaillé sans couture de haut en bas, avec des augmentations raglan et des rangs raccourcis Allemand pour former l'encolure. Sur le bas du corps et les manches, 3 couleurs contrastantes sont ajoutées pour travailler des rectangles verticaux avec les techniques de l'intarsia et du jacquard. Un motif damier est travaillé dans deux autres couleurs contrastantes avant de travailler les ourlets en côtes.

HASHTAGS POUR LES RÉSEAUX

SOCIAUX

#KilnCardigan #PomPomxHobbiiGarland

#PomPomXHobbii

ACHETEZ VOTRE FIL ICI

<https://shop.hobbii.fr/kiln-gilet-colore>

Tutoriel



ABRÉVIATIONS

Approx: approximativement

déb: début

dim: diminution

aug: augmentation

m end: maille endroit

2m ens end: tricoter 2 mailles ensemble à l'endroit

aug barr: tricoter à l'endroit devant et derrière une maille

aig.G: aiguille gauche

AIG: augmenter 1 inclinée à Gauche; relever le brin entre les deux aiguilles de l'avant vers l'arrière avec la pointe de l'aiguille gauche, maille endroit sur le brin arrière de cette maille

mt: motif

PM: Placer Marqueur

m env: maille envers

rest: restant/e/s/

rép: répéter

aig.D: aiguille droite

END: endroit du travail

gl: glisser

gIM: glisser marqueur

ggt: glisser 2 mailles à l'endroit en même temps, les tricoter ensemble en maille endroit torsé

m: maille(s)

jers: point jersey

ENV: envers du travail

afder: avec le fil derrière le travail

afdev: avec le fil devant le travail

GLOSSAIRES DES POINTS

Le travail de couleur est composé de rectangles en intarsia, en faisant suivre le Fil A le long du derrière de ces rectangles comme pour le tricot en jacquard.

Chaque rectangle en Fils B, C, D requiert environ 140 cm de fil.

Travail en Intarsia: au moment de changer de fils, ramener le nouveau brin par-dessous le précédent, en croisant les fils ensemble.

Intarsia en rond: Sur les tours pairs, glisser les 2 premières m du rectangle sur l'aig.D en laissant la 3^{ème} m, *1 m end avec le fil de couleur contrastant, glisser la m de nouveau sur l'aig.G, glisser la m suivante de l'aig.D sur l'aig.G; rép depuis * deux fois de plus. Glisser les 3 m travaillées sur l'aig.D et continuer.

Rangs Raccourcis Allemand

Créer une Double Maille (MD): Ramener le fil vers l'avant, glisser la première maille comme pour la tricoter à l'envers, ramener le fil par-dessus l'aiguille vers l'arrière du travail et tirer (cela ressemblera à une maille double = MD)

Résoudre les Mailles Doubles: Quand vous rencontrez une MD sur les rangs suivants, travailler la MD en suivant le point, en insérant l'aiguille à travers les deux jambes de la MD et la traîter comme une maille.

Boutonnière un-rang: glisser 2 m à l'envers, passer la première m par-dessus la deuxième et en dehors de l'aiguille, glisser 1, passer la première m par dessus et en dehors de l'aiguille (2 m rabattues), glisser la m de l'aig.D à l'aig.G. Tourner le travail, monter 3 m, tourner le travail, glisser 1 m, passer la première m par-dessus et en dehors de l'aiguille.

LE TUTORIEL COMMENCE

Encolure

Avec les aiguilles les plus longues, les plus petites, le fil A et la méthode continentale, monter 68 (68, 68, 84, 84, 100, 100, 100, 116) m.

Rang 1 (ENV): *gl1 afdev, [2 m env, 2 m end] jusqu'à ce qu'il reste 5 m, 2 m env, 3 m env.

Rang 2 (END): gl1 afder, [2 m end, 2 m env] jusqu'à ce qu'il reste 5 m, 3 m env, 3 m end*.

Rép *-* pour 3 fois de plus. Travailler rang 1 **seulement** une fois de plus.

Empiècement

Changer pour les aiguilles les plus larges.

Suivre Rang Aug 1 pour votre taille.

Taille 1 SEULEMENT

Rang Aug 1 (END): gl1 afder, [(3 m end, AIG) 3 fois, 4 m end, AIG] 4 fois, [3 m end, AIG] 4 fois, 2 m end, AIG, 1 m end. 89 m

Tailles 2 (3) SEULEMENT

Rang Aug 1 (END): gl1 afder, 4 m end, AIG, [2 m end, AIG] 14 fois, [1 m end, AIG] 2 fois, [2 m end, AIG] 14 fois, 5 m end. 99 m

Tailles 4 (5) SEULEMENT

Rang Aug 1 (END): gl1 afder, AIG, [2 m end, AIG] 41 fois, 1 m end. 126 m

Tailles 6 (7, 8) SEULEMENT

Rang Aug 1 (END): gl1 afder, AIG, [3 m end, AIG], [2 m end, AIG, 3 m end, AIG] 2 fois, [(2 m end, AIG) 2 fois, (3 m end, AIG)] 10 fois, [2 m end, AIG, 3 m end, AIG] 3 fois, 1 m end. 142 m

Taille 9 SEULEMENT

Rang Aug 1 (END): gl1 afder, 1 m end, AIG, [3 m end, AIG] 3 fois, 2 m end, AIG, [(3 m end, AIG) 3 fois, 2 m end, AIG] 8 fois, [3 m end, AIG] 4 fois, 2 m end, AIG, 1 m end. 158 m

Toutes les tailles de nouveau

Rang 2 (ENV): gl1 afdev, 11 (16, 16, 25, 25, 29, 29, 29, 32) m env, PM, 10 (10, 10, 14, 14, 16, 16, 16, 18) m env, PM, 45 (45, 45, 46, 46, 50, 50, 50, 56) m env, PM, 10 (10, 10, 14, 14, 16, 16, 16, 18) m env, PM, 12 (17, 17, 26, 26, 30, 30, 30, 33) m env.

Rang 3 (END)(aug): gl1 afder, [m end jusqu'à ce qu'il reste 1 m avant marqueur, aug barr, glM, aug barr] 4 fois, m end jusqu'à la fin. 97 (107, 107, 134, 134, 150, 150, 150, 166) m

Rangs Raccourcis

Rang raccourci 1 (ENV): gl1 afdev, [m env jusqu'au marqueur] 3 fois, 2 m env, tourner.

Rang raccourci 2 (END)(aug): Créer MD, [m end jusqu'à ce qu'il reste 1 m avant marqueur, aug barr, glM, aug barr] deux fois, 3 m end, tourner. 4 m aug

Rang raccourci 3: Créer MD, m env jusqu'à MD, 2 m env, tourner.

Rang raccourci 4 (aug): Créer MD, [m end jusqu'à ce qu'il reste 1 m avant marqueur, aug barr, glM, aug barr] deux fois, m end jusqu'à MD, 2 m end, tourner. 4 m aug

Rang raccourcis 5-6: Rép Rang raccourcis 3-4. 4 m aug

Rang 7 (ENV): m env jusqu'à la fin.

Rang 8 (END)(aug): gl1 afder, [m end jusqu'à ce qu'il reste 1 m avant marqueur, aug barr, glM, aug barr] 4 fois, m end jusqu'à la fin. 8 m aug

Rép rangs 7-8 pour 10 (12, 14, 15, 16, 17, 18, 19, 21) fois. 197 (223, 239, 274, 282, 306, 314, 322, 354) m

Rép rang 7 **seulement** une fois de plus.

Diviser Corps et Manches

Rang 1 (END): gl1 afder, 23 (30, 32, 42, 43, 48, 49, 50, 55) m end, placer les 37 (41, 45, 51, 53, 57, 59, 61, 67) m suivantes en attente pour la manche, avec la méthode du montage au pouce, monter 6 (6, 11, 8, 15, 17, 17, 17, 17) m, 75 (79, 83, 86, 88, 94, 96, 98, 108) m end, placer les 37 (41, 45, 51, 53, 57, 59, 61, 67) m suivantes en attente pour la manche, avec la méthode du montage au pouce, monter 6 (6, 11, 8, 15, 17, 17, 17, 17) m, 24 (31, 33, 43, 44, 49, 50, 51, 56) m end. 135 (153, 171, 188, 206, 226, 230, 234, 254) m

Rang 2 (ENV): gl1 afdev, m env jusqu'à la fin.

Tailles 1 (2, 3) SEULEMENT:

Rang suivant: gl1 afder, m end jusqu'à la fin.

Tailles 4 (5) SEULEMENT:

Rang suivant (aug): gl1 afder, 93 (102) m end, AIG, m end jusqu'à la fin. 189 (207) m

Taille 6 SEULEMENT:

Rang suivant (aug): gl1 afder, 112 m end, ggt, m end jusqu'à la fin. 225 m

Taille 7 SEULEMENT

Rang suivant (aug): gl1 afder, 8 m end, AIG, [17 m end, AIG] 2 fois, [(18 m end, AIG) 2 fois, 17 m end, AIG] 2 fois, [18 m end, AIG] 3 fois, 17 m end, AIG, 10 m end. 243 m

Taille 8 SEULEMENT

Rang suivant (aug): gl1 afder, [6 m end, AIG] deux fois, [(9 m end, AIG) 2 fois, 8 m end, AIG] 8 fois, 6 m end, AIG, 7 m end. 261 m

Taille 9 SEULEMENT

Rang suivant (aug): gl1 afder, 6 m end, AIG, [10 m end, AIG] 24 fois, 7 m end. 279 m

Toutes les tailles de nouveau

Rang 1 (ENV): gl1 afdev, m env jusqu'à la fin.

Rang 2 (END): gl1 afder, m end jusqu'à la fin.

Rép rangs 1-2 pour 10 fois de plus, ensuite rép rang 1 seulement une fois de plus.

Bas du Corps

Note: Joindre des bobines séparées de Fils B, C, et D pour travailler le Diagramme sur le rang suivant. Chaque rectangle doit être travaillé avec la technique de l'intarsia et des bobines de fils séparées. Faire suivre Fil A derrière tous les rectangles contrastants.

Rang suivant (END): Commencer en travaillant le Diagramme Rectangles du Corps. Travailler les 3 premières m du bord droit du Diagramme, travailler 18-m du mt rép 7 (8, 9, 10, 11, 12, 13, 14, 15) fois, travailler les 6 dernière m du bord gauche du Diagramme. Travailler le rang suivant du Diagramme à chaque fois, continuer jusqu'à ce que le Diagramme Rectangles du Corps soit terminé. Couper Fils B, C, et D.

Utiliser Fil A, travailler 6 rangs en jersey. Couper Fil A.

Rang suivant (END): Commencer en travaillant le Diagramme Damier du Corps. Travailler 6-m du mt rép 22 (25, 28, 31, 34, 37, 40, 43, 46) fois, travailler les 3 dernières m du bord gauche du Diagramme. Couper Fil F.

Ourlet

Changer pour les aiguilles les plus petites. Continuer avec Fil E seulement.

Rang 1 (END)(aug): gl1 afder, m end jusqu'à la fin en augmentant de 1 (3, 1, 3, 1, 3, 1, 3, 1) m régulièrement. 136 (156, 172, 192, 208, 228, 244, 264, 280) m

Rang 2 (ENV): gl1 afder, [2 m end, 2 m env] jusqu'à ce qu'il reste 3 m, 3 m end.

Rang 3: gl1 afdev, [2 m env, 2 m end] jusqu'à ce qu'il reste 3 m, 3 m env.

Rép rangs 2-3 pour 3 fois de plus, ensuite travailler rang 2 seulement une fois de plus. Rabattre avec la méthode Islandaise.

Manches (les deux identiques)

Replacer les m en attente de la manche sur les aiguilles. Utiliser les aiguilles de 40 cm les plus larges et le Fil A, déb au centre des m montées de l'aisselle.

Tour 1: relever et tricoter à l'end 3 (3, 6, 4, 8, 9, 9, 9, 9) m, 37 (41, 45, 51, 53, 57, 59, 61, 67) m end sur les m en attente, relever et tricoter à l'end 3 (3, 5, 8, 7, 8, 8, 8, 8) m, PM pour indiquer le déb du tour. 43 (47, 56, 59, 68, 74, 76, 78, 84) m

Rangs Raccourcis

Rang raccourci 2 (END): m end jusqu'à ce qu'il reste 6 m, tourner.

Rang raccourci 3 (ENV): Créer MD, m env jusqu'à ce qu'il reste 6 m, tourner.

Rang raccourci 4: Créer MD, m end jusqu'à ce qu'il reste 6 m avant la dernière MD, tourner.

Rang raccourci 5: Créer MD, m env jusqu'à ce qu'il reste 6 m avant la dernière MD, tourner.

Rang raccourcis 6-7: Rép Rang raccourcis 4-5.

Tour 8: Créer MD, m end jusqu'à la fin.

Tour 9: m end jusqu'à la fin.

Rang raccourci 10 (END)(dim): ggt, m end jusqu'à ce qu'il reste 7 m, tourner. 42 (46, 55, 58, 67, 73, 75, 77, 83) m

Rang raccourci 11: Créer MD, m env jusqu'à ce qu'il reste 6 m, tourner.

Rang raccourcis 12-15: Rép Rang raccourcis 4-5 deux fois.

Recommencer à travailler en rond.

Tour 16 (dim): Créer MD, m end jusqu'à ce qu'il reste 2 m, 2m ens end. 41 (45, 54, 57, 66, 72, 74, 76, 82) m

Tours 17-19: m end jusqu'à la fin, en résolvant MD.

Tour 20: ggt, m end jusqu'à ce qu'il reste 2 m, 2m ens end. 39 (43, 52, 59, 64, 70, 72, 74, 80) m

Tours 21-23: m end jusqu'à la fin.

Tailles 1 (5, 8, 9) SEULEMENT

Tour 24 (dim): ggt, m end jusqu'à ce qu'il reste 2 m, 2m ens end. 37 (62, 72, 78) m

Tours 25-27: m end jusqu'à la fin.

Taille 1 SEULEMENT: ggt, m end jusqu'à la fin. 36 m

Taille 5 SEULEMENT: Rép tour 24. 60 m

Tailles 2 (4) SEULEMENT:

Tour 24 (dim): ggt, m end jusqu'à la fin. 42 (54) m

Tailles 3 (6) SEULEMENT

Tour 24 (aug): 1 m end, AIG, m end jusqu'à ce qu'il reste 1 m, AIG, 1 m end. 54 (72) m

Toutes les tailles de nouveau

Travailler 16 (20, 20, 20, 16, 20, 21, 16, 16) tours droits ou jusqu'à ce que la manche mesure environ 14 cm depuis l'aisselle. 36 (42, 54, 54, 60, 72, 72, 72, 78) m

Toutes les tailles

Note: Joindre des bobines séparées de Fils B, C, et D pour travailler le Diagramme sur le rang suivant. Chaque rectangle doit être travaillé avec la technique de l'intarsia et des bobines de fils séparées. Faire suivre Fil A derrière tous les rectangles contrastants.

Rang suivant (END): Commencer à travailler le Diagramme Rectangles de la Manche.

Travailler les 18-m du mt rép 2 (2, 3, 3, 3, 4, 4, 4, 4) fois, ensuite travailler les 0 (6, 0, 0, 6, 0, 0, 0, 6) m du bord gauche du diagramme.

Travailler le rang suivant du Diagramme à chaque fois, continuer jusqu'à ce que le Diagramme Rectangles de la Manche soit terminé.

Couper Fils B, C, et D.

Utiliser Fil A, travailler 6 rangs jersey. Couper Fil A.

Rang suivant (END): Commencer à travailler le Diagramme Damier de la Manche. Travailler 6-m du mt rép 6 (7, 8, 9, 10, 12, 12, 12, 13) fois sur le tour.

Travailler le rang suivant du Diagramme à chaque fois, continuer jusqu'à ce que le Diagramme Damier de la Manche soit terminé.

Couper Fil F.

Ourlet

Tailles 2 (3, 4, 5, 9) SEULEMENT

Tour suivant (dim): ggt-env, [2 m end, 2 m env] jusqu'à ce qu'il reste 4 m, 2 m end, ggt-env.
2 m dim

Toutes les tailles de nouveau

Tour de côtes: 1 m env, [2 m end, 2 m env] jusqu'à ce qu'il reste 3 m, 2 m end, 1 m env.
Rép tour de côtes pour 24 fois de plus.

Bonde de Boutons

Avec l'END face à vous, joindre Fil E à la bordure de l'ourlet du devant droit.

Rang 1 (END): relever et tricoter à l'end 18 m, lâcher Fil E et joindre Fil A, relever et tricoter à l'end 64 (68, 68, 72, 72, 76, 76, 80, 80) m jusqu'en haut du Devant Droit. 82 (86, 86, 90, 90, 94, 94, 98, 98) m

Rang 2 (ENV): avec Fil A [2 m env, 2 m end] jusqu'à ce qu'il reste 18 m, changer pour le Fil E en croisant les fils ensemble, [2 m env, 2 m end] jusqu'à ce qu'il reste 2 m, 2 m env.

Rang 3: avec Fil E, [2 m end, 2 m env] 4 fois, 2 m end, changer pour Fil A, [2 m env, 2 m end] jusqu'à la fin.

Rép rangs 2-3 pour 3 fois de plus, ensuite rép rang 2 **seulement** une fois de plus.

Rabattre avec la méthode Islandaise.

Placer des marqueurs de maille ou des épingles de sécurité pour marquer le placement des boutons sur la Boutonnière, avec les boutons du haut et du bas à 1 cm des bordures et les boutons restants espacés régulièrement.

Bande de Boutonnière

Avec l'END face à vous, joindre Fil A à la bordure de l'encolure du Devant Gauche.

Rang 1 (END): relever et tricoter à l'end 64 (68, 68, 72, 72, 76, 76, 80, 80) m, lâcher Fil A et joindre Fil E, relever et tricoter à l'end 18 m. 82 (86, 86, 90, 90, 94, 94, 98, 98) m

Rang 2 (ENV): Avec Fil E, [2 m env, 2 m end] 4 fois, 2 m env, changer pour Fil A, [2 m end, 2 m env] jusqu'à la fin.

Rang 3: Avec Fil E, [2 m end, 2 m env] jusqu'à ce qu'il reste 18 m, changer pour Fil A, [2 m end, 2 m env] 4 fois, 2 m end.

Rang 4: Avec Fil E, [2 m env, 2 m end] 4 fois, 2 m env, changer pour Fil A, [2 m end, 2 m env] jusqu'à la fin.

Rang 5: travailler en mt, en travaillant les boutonnières en un-rang à l'opposé des marqueurs.

Rép rangs 2-3 pour 2 fois de plus, ensuite rép rang 2 **seulement** une fois de plus.

Rabattre avec la méthode Islandaise.

FINITIONS

Cacher les fils et bloquer aux mesures. Coudre les boutons à l'opposé des boutonnières.

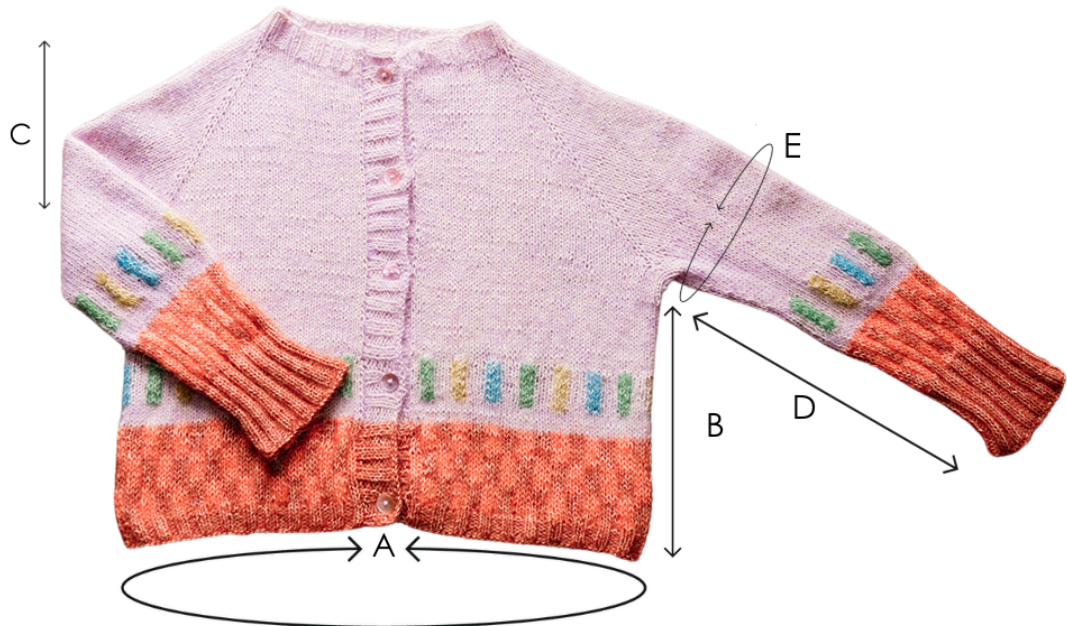


Amusez-vous!

Vicky Aquilino est une créatrice tricot basée en Italie. Elle a toujours conçu ses propres projets, mais en 2021, elle a commencé à les publier de manière professionnelle.

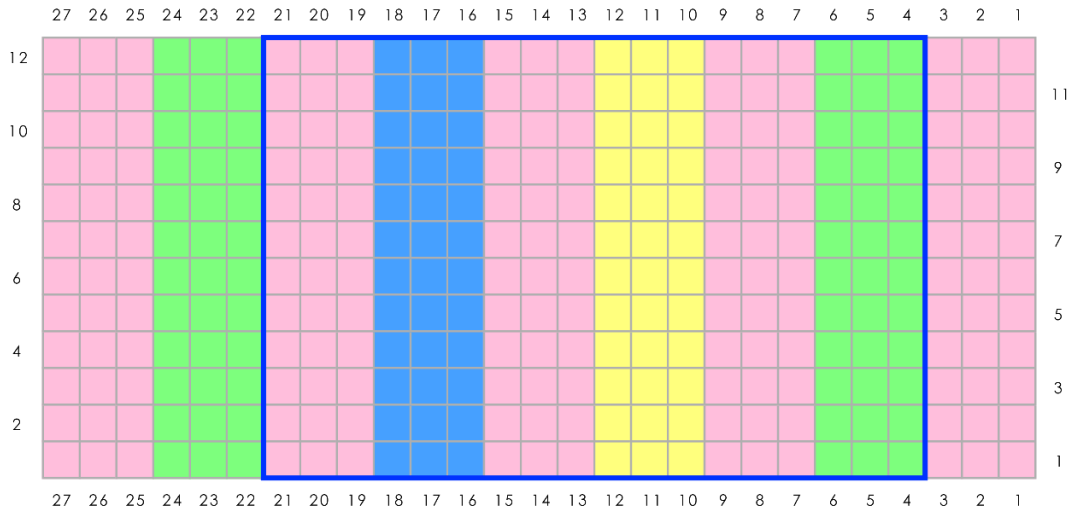
@yarnisland_vickyaquilino

SCHÉMA



- A. Tour de poitrine:** 79 (89, 99, 109, 119, 129, 139, 149, 159) cm
- B. Longueur (ourlet à aisselle):** 28 cm
- C. Profondeur d'emmanchure:** 18 (19, 20, 21, 22, 23, 24, 25, 26) cm
- D. Longueur de manche depuis l'aisselle:** 37 cm
- E. Tour de bras:** 24 (26, 31, 33, 38, 41, 42, 43, 47) cm

Diagramme Rectangles du Corps



-  END: maille endroit
ENV: maille envers
-  Fil A
-  Fil B
-  Fil C
-  Fil D
-  Fil E
-  Fil F
-  Répétition du motif

Diagramme Damier du Corps

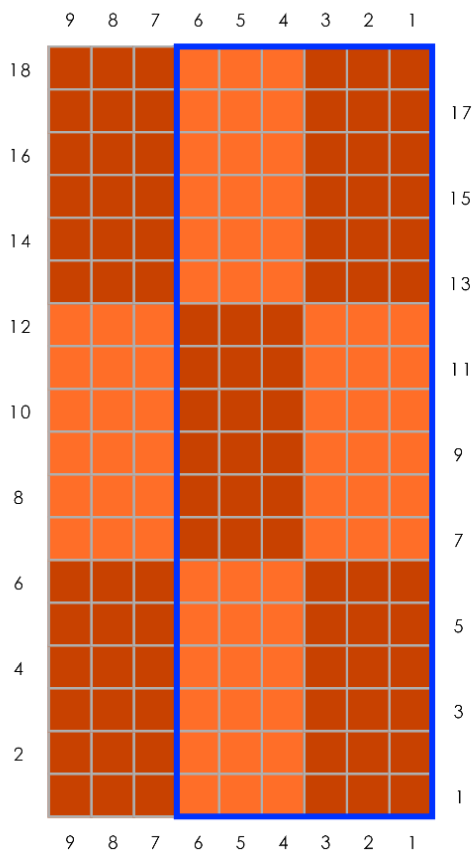
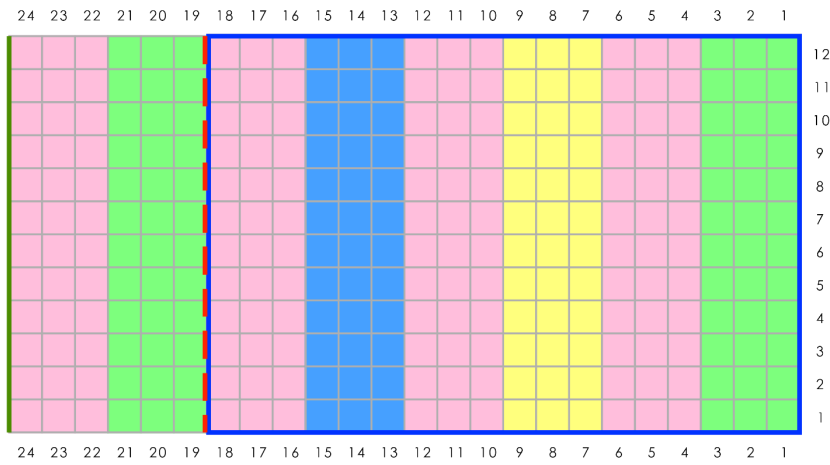


Diagramme Rectangles de la Manche





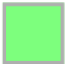




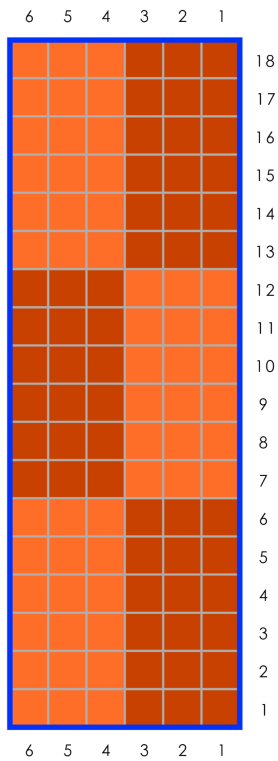




-  maille endroit
-  Fil A
-  Fil B
-  Fil C
-  Fil D
-  Répétition du motif
-  Fin tailles 2, 5, 9 seulement
-  Fin tailles 1, 3, 4, 6, 7, 8 seulement

Diagramme Damier de la Manche



-  Maille endroit
-  Fil F
-  Fil E
-  Répétition du motif