

MODÈLE DE CROCHET

Après-ski MAL



KATIE JONES

Hobbii Design

MATÉRIEL

Kit : #AprèsSkiMAL : Make-Along pour crocheteurs

Crochet 4,5mm (ou une taille correspondante pour obtenir la bonne tension)

ÉCHANTILLON

Rangs de mailles serrées avec la couleur Lilac et un crochet de 4,5 mm (ou une taille correspondante pour obtenir la bonne tension)
10 cm x 5 cm = 16 m x 10 rangs

ABRÉVIATIONS

m = maille(s)
b = bride(s)
Db = double(s) bride(s)
db = demi bride(s)
ms bar = maille serrée(s) dans le brin arrière
2 b ens = 2 brides ensemble
2 Db ens = 2 doubles brides ensemble
mc = maille(s) coulée(s)
end = endroit
env = envers
FBF = travaillez de l'avant, vers l'arrière, puis vers l'avant autour de la maille.
BFB = travaillez de l'arrière, vers l'avant, puis vers l'arrière autour de la maille.
[.....] = répétez de [à]
(...) = dans la même maille
..... = répétez de * à *

HASHTAGS POUR LES RÉSEAUX SOCIAUX

#AprèsSkiMAL @hobbii_yarn
@katiejonesknit #hobbiiesign

QUESTIONS

En cas de questions sur ce modèle, veuillez écrire à support@hobbii.fr
Merci d'indiquer le nom et le numéro du modèle.

Amusez-vous bien !

TAILLE

1 (2, 3)

MESURES - PIÈCE FINALE

TAILLE	CONÇU POUR S'ADAPTER AU TOUR DE POITRINE	LARGEUR À PLAT	LON-GUEUR	LARGEUR DE MANCHE (à plat)	LON-GUEUR DE MANCHE
1	75-100 cm	60 cm	62 cm	18 cm	40,5 cm
2	105-125 cm	70 cm	68 cm	19,5 cm	40,5 cm
3	130-150 cm	80 cm	75 cm	21 cm	39 cm

AISANCE / AJUSTEMENT

Coupe oversize unisexe, corps ample avec des manches plus ajustées

Taille 1 = 20-45 cm

Taille 2 = 15-35 cm

Taille 3 = 10-30 cm

INFORMATIONS SUR LE MODÈLE

Le #AprèsSkiMAL est un make-along mystère conçu par Katie Jones. Ce modèle est divisé en 7 parties et permet de créer un pull d'hiver coloré et douillet. Ce modèle a été inspiré par les vêtements de ski des années 70 et 80 et les pulls vintage en jacquard style Fair isle. Toutes ces inspirations ont été réunies pour créer une version contemporaine d'un classique de l'hiver.

TECHNIQUES EN VIDÉO

Partie 1: <https://youtu.be/KcfZBKuhKIM>

Partie 2: <https://youtu.be/8r4TmplZvmY>

Partie 3: <https://youtu.be/cCeCu5u5sFQ>

Partie 4: <https://youtu.be/GqgbJiQZ34k>

OBTENEZ VOTRE FIL ET VOS ACCESSOIRES ICI

<https://shop.hobbii.fr/apres-ski-mal-crochet>

Semaine 1

C'est parti !



C'est parti !



Bienvenue dans notre tout nouveau modèle mystère : le pull après-ski !

Ce modèle sera divisé en 7 petites parties, chaque semaine dévoilant un peu plus de détails sur notre création mystère ! Avant de commencer, comme nous travaillons sur un vêtement de grande taille, il est essentiel d'obtenir la bonne tension pour garantir que notre ouvrage sera à la taille souhaitée et utilisera les quantités de fil prévues dans nos kits.

TENSION

En utilisant le fil Lilac en rangs de mailles serrées avec un crochet de 4,5 mm (ou la taille correspondante) **10 cm x 5 cm = 16 m x 10 rangs**

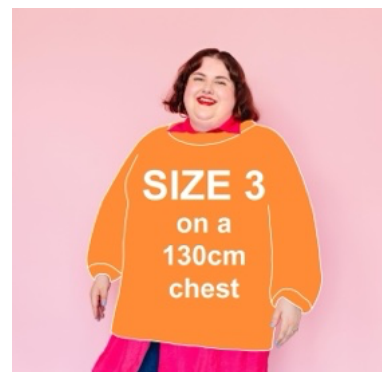
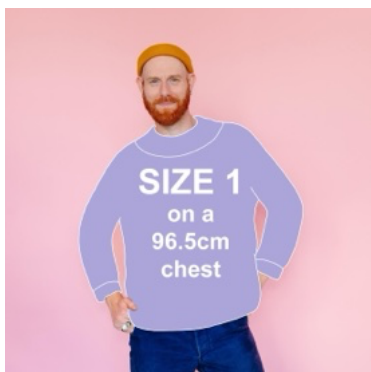
Il est recommandé de faire 20 m et 15 rangs pour mesurer la tension. Si la tension est trop faible, diminuez d'une taille de crochet. Si la tension est trop forte, augmentez d'une taille.

Essayez différents crochets jusqu'à ce que vous vous rapprochiez le plus possible de la taille de tension. La tension est très individuelle, il est donc normal de devoir varier les crochets afin de trouver la bonne taille. Rappelez-vous qu'il est toujours plus facile de changer d'outil que d'essayer de crocheter plus ou moins serré !

AJUSTEMENT

Ce modèle est disponible en 3 tailles, en suivant le nombre de points dans l'ordre 1 (2,3) pour la bonne taille. Le modèle est conçu pour avoir une coupe unisexe oversize et un corps ample avec des manches plus ajustées.

AISANCE Taille 1 = 20-45 cm | Taille 2 = 15-35 cm | Taille 3 = 10-30 cm



LÉGENDE DES COULEURS

COULEUR	FIL		
Red Mix (R)	=	Panettone 12	+ Diablo 37
Lilac (L)	=	Portobello 68	
Pink (P)	=	Portobello 53	
Mint Mix (M)	=	Panettone 19	+ Diablo Glitter 02
Blue (B)	=	Portobello 85	
Orange (O)	=	Portobello 31	

La première fois qu'une couleur sera travaillée dans une étape de ce modèle, le nom complet sera utilisé, c'est-à-dire Red mix. Après ça, l'abréviation sera utilisée, c'est-à-dire R pour Red mix.



Semaine 1

Partie 1



Partie 1

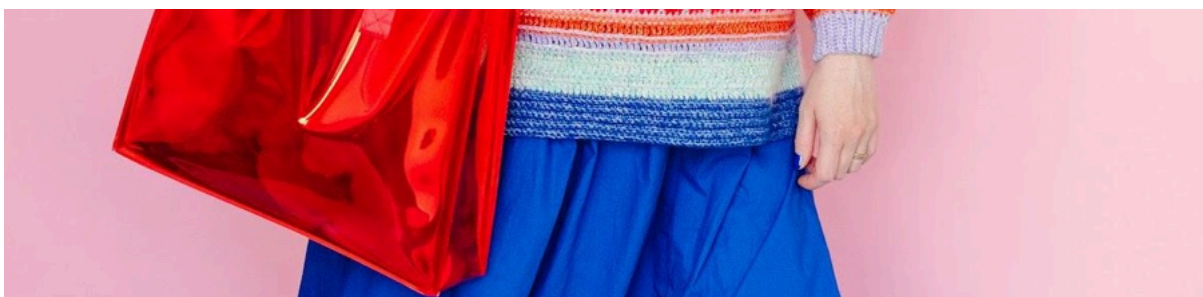


À vos marques...Prêt...Partez !! OUIII !! Maintenant que vous avez exercé votre tension et que vous vous êtes préparé-e avec les bonnes aiguilles, nous pouvons nous lancer dans la création de la première partie de notre pull !

Ce modèle de pull se travaille en un panneau avant et un panneau arrière, qui sont en grande partie identiques et répétés, ainsi que deux manches répétées. En fonction de votre rythme, de votre niveau de compétence, de la taille que vous tricotez et du temps hebdomadaire dont vous disposez, vous pouvez choisir de répéter chaque section chaque semaine. Si tel est le cas, je vous recommande de consacrer 4 à 8 heures par semaine pour ce projet. Cependant, si vous avez moins de temps, vous pouvez suivre les sorties initiales de chaque partie du MAL en choisissant de tricoter une seule section chaque semaine plutôt que de répéter, car toutes les doubles sections ne sont nécessaires que pour notre dernière partie (la partie 7). Vous pouvez alors choisir de faire vos répétitions après la sortie de toutes les parties.

INFOS ET CONSEILS

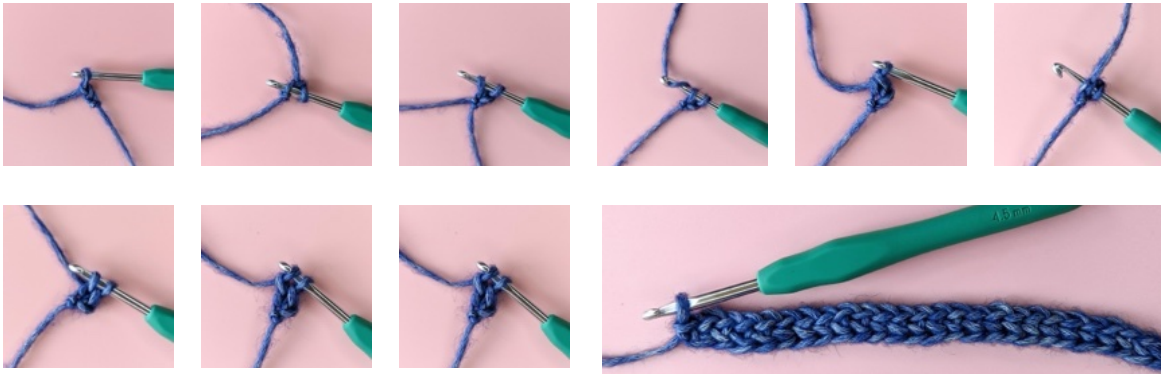
1. Pour réaliser ce modèle, nous utiliserons soit 1 fil Portobello, soit 1 fil Panettone tenu ensemble avec 1 fil Diablo/Diablo Glitter.
2. Ce modèle est disponible en 3 tailles, avec les comptes de mailles indiqués dans l'ordre 1 (2, 3) pour correspondre à la bonne taille. La taille est également ajustée en fonction du nombre de rangs, donc suivez également les rangs pour obtenir la longueur correspondant à votre taille.



Points utilisés pour cette partie :

Instructions pour la chaînette de fondation en mailles serrées

- | | |
|---|---|
| <p>A. 3 ml.</p> <p>B. Insérez le crochet dans la première ml.</p> <p>C. Jeté, tirez à travers la première boucle.</p> <p>D. Jeté, tirez à travers (= une chaînette).</p> <p>E. Jeté.</p> <p>F. Tirez à travers 2 boucles (= maille serrée).</p> <p>G. Insérez le crochet dans la chaînette de l'étape D, sous 2 brins.</p> <p>H. Jeté, tirez à travers.</p> | <p>I. Jeté, tirez à travers (= une chaînette).</p> <p>J. Jeté</p> <p>K. Tirez à travers 2 boucles (= maille serrée).</p> <p>L. Insérez le crochet dans la chaînette de l'étape I, sous 2 brins.</p> <p>M. Répétez les étapes C à L jusqu'à ce que vous ayez une chaînette de la longueur désirée.</p> |
|---|---|



Maille serrée dans le brin arrière : ms bar

Travaillez uniquement dans la moitié arrière de la maille.

Assemblage en maille serrée :

Commencez avec un nœud coulant sur le crochet, insérez le crochet dans la maille, faites un jeté, tirez à travers pour revenir sur l'endroit, faites un jeté, tirez à travers les deux boucles.

Technique de changement de couleur en relief

Pour créer le détail du changement de couleur, travaillez de manière latérale autour de la partie supérieure de la maille (comme si vous travailliez autour de la tige, mais plus haut et juste à travers la partie supérieure de la maille). Selon le côté de la pièce sur lequel vous travaillez, cela sera soit de l'avant vers l'arrière, puis vers l'avant (technique également appelé Front, Back, Front ou FBF en anglais), soit de l'arrière vers l'avant, puis vers l'arrière (technique également appelé Back, Front, Back ou BFB) pour obtenir le détail de la maille en couleur. Dans ce modèle utiliserons FBF et BFB pour faire référence à ces techniques.



Instructions : En faire 2

Étape 1 :

Montez les mailles : Avec le fil Blue, faites une chaînette de fondation en mailles serrées de 97 (113, 129) m.

Remarque : La chaînette de fondation a une certaine élasticité, mesurez le rang pour vérifier si vous atteignez la longueur souhaitée. Tirez pour ajuster à la bonne taille et travaillez le rang suivant plus serré ou plus lâche pour obtenir la bonne mesure.

- Taille 1 = 60 cm
- Taille 2 = 70 cm
- Taille 3 = 80 cm

Rang 1 : Tournez, 1 ml, ms bar sur tout le rang.

Répétez : Répétez le rang 1 pour 6 (8, 10) rangs supplémentaires, puis arrêtez le fil.

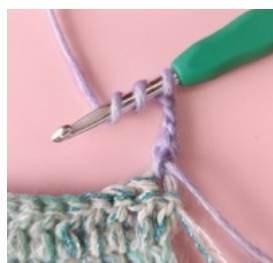
Étape 2 :

Rang 1 : Avec le dernier rang face endroit, assemblez le fil Mint mix à l'endroit (à l'extrémité opposée de l'arrêt) avec une ms, 2 ml, 1 b dans chaque m tout le long, en travaillant sur le fil pour l'incorporer au fur et à mesure. 97 (113, 129) m.

Rang 2 : Tournez, 1 ms dans le haut de la première m, 2 ml, b sur tout le rang.

Répétez : Répétez le rang 2 une (2, 3) fois de plus.

Remarque : À partir de ce point, laissez une queue de fil plus longue de 10 cm au début et à la fin de chaque jonction, car nous utiliserons ces queues pour assembler les coutures latérales plus tard dans le projet.



Étape 3 :

Ce premier rang de l'étape 3 établira également l'endroit du travail, car le changement de couleur (où vous pouvez voir les petites bosses de couleur) sera l'endroit du vêtement.

Rang 1 : Changez pour le fil Lilac avec 1 mc, tournez, coupez le fil Mint, 1 ms avec Lilac sur la première m, 3 ml, en travaillant avec notre technique de changement de couleur FBF, Db tout le long du rang, travaillez normalement à travers les 3 dernières ml. Vérifiez bien que vous avez travaillé toutes les m et que le compte est de 97 (113, 129) m, arrêtez le fil en laissant au moins 10 cm de fil.

Étape 4 :

En travaillant de manière à ce que votre détail de changement de couleur soit sur l'endroit, crochetez avec l'envers face à vous, à l'extrémité opposée de l'arrêt du fil.

Rang 1 : 1 ms pour joindre le fil Orange dans la 3ème ml, 3 ml, en travaillant avec notre technique de changement de couleur FBF, Db tout le long du rang, vérifiez bien que vous avez travaillé toutes les m et que le compte est de 97 (113, 129) m, arrêtez le fil en laissant au moins 10 cm de fil.

Répétez les étapes pour créer 2 panneaux identiques, pour le devant et le dos.



Semaine 2

Partie 2



Partie 2



Bienvenue dans la Partie 2 !

Cette semaine, nous allons développer les rayures de nos pulls et nous amuser avec le travail de la couleur en utilisant des mailles allongées pour créer un motif de briques à 2 couleurs ! Le travail de la couleur avec des mailles allongées est un excellent moyen d'obtenir l'apparence de travailler avec 2 couleurs dans un rang sans avoir réellement besoin de crocheter les 2 couleurs en même temps.

INFOS ET CONSEILS

1. Lorsque vous travaillez ce modèle, nous utiliserons soit 1 fil Portobello, soit 1 fil Panettone tenu ensemble avec 1 fil Diablo/Diablo Glitter.
2. Utilisez vos marqueurs de mailles pour maintenir les mailles en attente.
3. Votre tension pour le motif de briques dans la Partie 1 peut être un peu plus étroite, cela sera uniformisé lors du processus de blocage final à la fin du projet.
4. Lorsque vous faites suivre les fils sur le côté dans la Partie 1, ne tirez pas trop fort. Conseil : utilisez votre pouce comme espaceur pour laisser du mou au bord lorsque vous faites suivre le fil.



Points utilisés dans cette partie :

Maille allongée : aussi appelée maille serrée longue ou point en pointe

Maille serrée longue travaillée dans une maille située un rang plus bas que votre rang actuel. Lorsque vous travaillez la maille serrée longue, ne tirez pas trop fort, laissez la maille s'étirer sur l'espace.

Mailles en attente :

Mailles non arrêtées et laissées en attente. La maille peut être continuée dans le rang suivant en joignant une nouvelle couleur avec une maille coulée ou, si elle est maintenue à l'extrémité opposée du rang suivant, utilisez un marqueur de maille pour maintenir la maille jusqu'à ce qu'elle soit utilisée.

Instructions : En faire 2

Étape 1 :

Travaillez de manière à ce que le détail de changement de couleur soit sur l'endroit, en effectuant le changement de couleur dans le sens opposé à la partie précédente. En travaillant de l'arrière vers l'avant, puis vers l'arrière - crochetez avec l'endroit face à vous.

Rang 1 (END) : 1 ms pour assembler le fil Pink avec la première m (pour le premier rang, joignez en laissant une queue de 30 cm de long). Puis, en travaillant à travers le haut de la m selon notre technique de changement de couleur BFB, ms sur tout le rang. Pour la dernière m, faites 1 ms dans la 3e ml.

Rang 2 (ENV) : Tournez, 1 ml, ms tout le long du rang, travaillez à travers votre ms de jonction comme dernière m, laissez le fil Pink en attente (ne coupez pas).

Assurez-vous d'avoir toujours le bon nombre de m : 97 (113, 129) m.

Rang 3 (END) : 1 mc pour assembler le fil Red mix (ne coupez pas le fil Pink), 1 ms dans la première m, 2 ml, 1 b dans la m suivante, 1 ml, sautez la m suivante, [3 b, 1 ml, sautez 1 m] répétez de [à] tout le long du rang jusqu'aux 2 dernières m, 2 b, laissez le fil en attente - placez un marqueur de m dans le fil en attente pour le maintenir en place.



Rang 4 (END) : Insérez le crochet dans la 2e ml du rang 3 et reprenez le fil Pink avec 1 mc, 1 ml, 1 ms dans la même m, 1 ms dans la m suivante, 1 ms longue dans la m du rang en dessous, tirez sans serrer, [3 ms, 1 ms longue dans la m du rang en dessous] répétez de [à] tout le long du rang jusqu'aux 2 dernières m, 1 ms, travaillez la dernière ms à travers la m en attente pour sécuriser - passez la m à travers le milieu du haut de la m et l'enroulement de la maille.



Rang 5 (ENV) : 1 ml, tournez, ms avec le fil Pink tout le long du rang, laissez le fil en attente.



Rang 6 (ENV) : Insérez le crochet dans la première m et reprenez le fil Red mix, 3 ml, 1 b dans la m suivante, 1 ml, sautez 1 maille, [3 b, 1 ml, sautez 1 m] répétez de [à] tout le long du rang jusqu'aux 2 dernières m, 1 b, 1 b à travers la dernière m en attente pour sécuriser, laissez le fil en attente.



Rang 7 (END) : Reprenez le fil Pink avec une mc à travers la maille en attente, 1 ml, tournez, 1 ms dans la même m, 1 ms dans la m suivante, 1 ms longue dans la m du rang en dessous, tirez sans serrer, [3 ms, 1 ms longue dans la m du rang en dessous] répétez de [à] tout le long du rang jusqu'aux 2 dernières m, 1 ms, travaillez la dernière ms à travers la 3e ml.

Rang 8 : Répétez le Rang 5 en travaillant sur l'envers.

Rang 9 : Répétez le Rang 3 en travaillant sur l'endroit.

Rangs 10-11 : Répétez le Rang 4 en travaillant sur l'endroit et le Rang 5 en travaillant sur l'envers.

Rang 12 : Répétez le Rang 6 en travaillant sur l'envers.

Rangs 13-14 : Répétez le Rang 7 en travaillant sur l'endroit et le Rang 5 en travaillant sur l'envers.

Rang 15 : Répétez le Rang 3 en travaillant sur l'endroit.

Rangs 16-17 : Répétez le Rang 4 en travaillant sur l'endroit et le Rang 5 en travaillant sur l'envers.

Tailles 1 et 2 UNIQUEMENT : Arrêtez le fil, coupez toutes les extrémités.

Taille 3 UNIQUEMENT

Rang 18 : Répétez le Rang 6 en travaillant sur l'envers.

Rangs 19-20 : Répétez le Rang 7 en travaillant sur l'endroit et le Rang 5 en travaillant sur l'envers.

Arrêtez le fil, coupez toutes les extrémités.

Étape 2 :

Travaillez de manière à ce que le détail de changement de couleur soit sur l'endroit, crochetez avec l'endroit face à vous.

Rang 1 (END) : 1 ms pour joindre le fil Lilac autour de la tige de la 2e m en utilisant la technique de changement de couleur BFB. Faites 3 ml, en travaillant avec notre technique de changement de couleur BFB, Db tout le long du rang. Votre dernière m doit être autour de la dernière m. Vérifiez bien que vous avez travaillé toutes les m et que le compte est de 97 (113, 129) m.



Étape 3 :

Rang 1 : Changez de couleur en faisant 1 mc dans la dernière m et tirez bien le fil pour travailler avec le fil Orange, tournez, 1 ml, 1 ms dans la première m en travaillant dans le haut de la m. Faites des ms tout le long du rang, en plaçant la dernière ms dans la 3e ml.

Rang 2 : 1 ml, tournez, ms bar tout le long du rang.

Rangs 3-4 : Répétez le Rang 2.

Taille 3 uniquement Rangs 5-6 : Répétez le Rang 2.

Étape 4 :

Rang 1 : Changez de couleur en faisant 1 mc dans la dernière m et tirez bien le fil pour travailler avec le fil Blue, tournez, 1 ml, 1 ms dans la première m, 3 ml. En travaillant dans le haut de la maille, 1 Db dans la maille suivante, Db tout le long du rang, arrêtez le fil.

Répétez les étapes pour créer 2 panneaux identiques, avant et arrière.

SEMAINE 3

Partie 3



Partie 3

Bienvenue dans la partie 3 !

Cette semaine, nous allons continuer notre projet en adoptant le style Fair Isle ! Nous allons apprendre à travailler avec 2 couleurs dans un rang en utilisant des mailles allongées et des techniques de crochet en tapisserie pour créer l'effet de couleur Fair Isle. Nous allons également réaliser des nopes de couleur contrastante !

INFOS ET CONSEILS

1. En travaillant ce modèle, nous utiliserons soit 1 fil Portobello, soit 1 fil Panettone tenu ensemble avec 1 fil Diablo/Diablo Glitter.
2. Lorsque vous faites passer le fil piégé dans les mailles pour le crochet en tapisserie et les nopes, ne tirez pas trop sur la tension, car cela pourrait froisser votre travail.



Points utilisés dans cette partie :

Faire une nope :

[Avec le fil Blue, faites 2 jetés, insérez le crochet dans la m, 1 jeté, tirez, 1 jeté, passez à travers 2 boucles, 1 jeté, passez à travers 2 boucles] répétez de [à] 5 fois dans la même m. Avec le fil Mint, faites 1 jeté, tirez à travers les 5 boucles sur le crochet.



Crochet en tapisserie : Changer de couleur dans un rang

Pour obtenir une transition de couleur fluide lorsque vous utilisez 2 (ou plusieurs) couleurs dans le même rang, en raison de la manière dont les m se positionnent, vous devez changer de couleur à la toute dernière étape de la m précédente. Vous pouvez ensuite piéger la couleur non utilisée entre la couleur de travail tout en faisant suivre le fil le long du rang.

Instructions : En faire 2

Étape 1 :

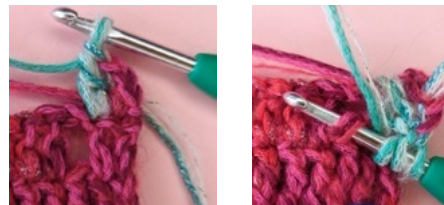
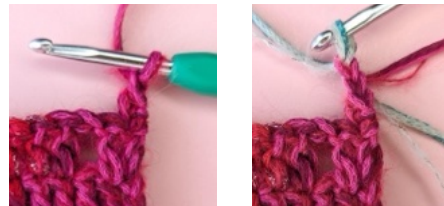
Travaillez de manière à ce que le détail de changement de couleur soit sur l'endroit, crochetez avec l'endroit face à vous, en travaillant de l'arrière vers l'avant, puis vers l'arrière de la maille. Joignez le fil Red en laissant une queue de fil de 25 cm.

Rang 1 (END) : 1 ms pour assembler le fil Red mix sur la première m, 3 ml. En utilisant notre technique de changement de couleur BFB, Db tout le long du rang, puis travaillez la dernière m dans la 3e ml. Vérifiez bien que vous avez travaillé toutes les m et que le compte est de 97 (113, 129) m.

Rang 2 (ENV) : Tournez, 1 ms dans le haut de la première m, 2 ml, 1 b dans la m suivante, 1 ml, sautez 1 m, [3 b, 1 ml, sautez 1 m] répétez de [à] tout le long du rang jusqu'aux 2 dernières m, faites 1 b, puis 1 autre b dans le haut de la 2e ml pour compléter le rang.

Rang 3 (END) : Ce rang introduit le travail avec 2 couleurs en utilisant la technique du crochet en tapisserie.

Tournez, avec le fil Red, 1 ms dans le haut de la première m, 1 ml, passez au fil Mint mix, 1 ml (en piégeant le fil non utilisé entre les m), 1 b, 1 Db dans l'espace du rang en dessous, 1 b dans la m suivante en



changeant pour le R à la dernière partie de la m, *avec R, 1 b en changeant pour M à la dernière partie de la m. Avec M, 1 b, 1 Db dans l'espace du rang en dessous, 1 b dans la m suivante en changeant pour le R à la dernière partie de la m* répétez de * à * jusqu'à la dernière m. Avec R, 1 b en changeant pour M à la dernière partie de la m, coupez le fil R.



Rang 4 (ENV) : Tournez, avec M, faites 1 ms dans la première m, 2 ml, puis b tout le long en travaillant la dernière m dans la 2e ml pour compléter le rang.

Étape 2 :

Travaillez avec le fil Mint mix comme couleur de base et utilisez le fil Blue pour les nopes, en piégeant les couleurs avec la technique du crochet en tapisserie.



Rang de nopes (END) : Continuez avec M, tournez, 1 ml, 1 ms dans la première m, piégez le fil Blue et utilisez le fil Mint pour faire des ms, faites une nope avec B, [3 ms avec M, faites une nope avec B] répétez de [à] tout le long du rang jusqu'aux 2 dernières m. Avec M, 2 ms avec la dernière ms travaillée dans la 2e ml, coupez le fil B.

Étape 3 :

Rang 1 (ENV) : Tournez, 1 ms dans la première m, 2 ml, 1 b dans la m suivante, puis b tout le long du rang.

Rang 2 (END) : Tournez, 1 mc dans le haut de la dernière m, 1 mc dans la m suivante, 3 ml, puis 2 b, [1 ml, sautez 1 m, 3 b] répétez de [à] tout le long du rang jusqu'à la dernière m (ne travaillez pas dans la 2e ml du rang précédent), arrêtez le fil.



Rang 3 (END) : Assemblez le fil à l'extrémité opposée de l'arrêt sur l'endroit. Assemblez le fil Orange dans la dernière b du rang 1 avec 1 mc, 2 ml, 1 mc dans la 3e ml du rang 2, 3 ml, 1 b dans la même m que la mc, en changeant pour M à la dernière partie de la m, *avec M, faites 1 b en changeant pour O à la dernière partie de la m, avec O, faites 1 b dans la m suivante, 1 Db au-dessus du rang en dessous dans l'espace, 1 b dans la m suivante en changeant pour M à la dernière partie de la m* répétez de * à * jusqu'aux 2 dernières m, avec M faites 1 b dans la m suivante, en changeant pour O à la dernière partie de la m, faites 1 b dans la dernière m, complétez le rang en travaillant 1 m sur 2 rangs (voir les photos ci-dessous). Avec O, faites un jeté, passez le crochet à travers la fin de la dernière m, 1 jeté, travaillez la m dans la dernière m du rang 1, 1 jeté, tirez vers l'avant, 1 jeté, tirez à travers 2 boucles, 1 jeté, tirez à travers 2 boucles, 1 jeté, tirez à travers 2 boucles pour compléter le rang, coupez le fil Mint.

Rang 4 (ENV) : Continuez avec O, tournez, 1 ms dans la première m, 3 ml, puis Db tout le long du rang, en travaillant la dernière m dans le haut de la 3e ml, arrêtez le fil.



Étape 4 :

Rang 1 (ENV) : À l'extrémité opposée de l'arrêt du fil sur l'envers, assemblez le fil Pink avec 1 ms dans la 3e ml, ms tout le long du rang.

Rang 2 (END) : Tournez, 1 ml, ms bar tout le long du rang.

Rangs 3 et 4 : Répétez le Rang 2.



Étape 5 :

Rang 1 (ENV) : Changez de couleur pour le fil Red mix avec 1 mc et tirez bien le fil, 1 ms dans la première m, 3 ml, puis Db dans chaque m tout le long du rang, arrêtez le fil.

Répétez toutes les étapes pour créer 2 panneaux identiques, pour le devant et le dos.

Semaine 4

Partie 4





Partie 4

Bienvenue dans la Partie 4 !

Cette semaine, nous allons terminer les panneaux du corps avant et arrière de notre pull ! C'est aussi la première fois que les sections répétées vont différer, permettant de créer les différences entre le devant et le dos de notre pull. Nous allons travailler des rayures de couleur et apprendre à façonner les ouvertures du col et les épaules de nos deux premiers panneaux !

INFOS ET CONSEILS

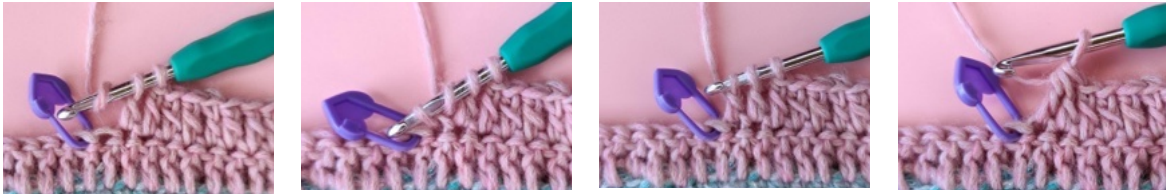
1. En travaillant ce modèle, nous utiliserons soit 1 fil Portobello, soit 1 fil Panettone tenu ensemble avec 1 fil Diablo/Diablo Glitter.
2. Les mentions « Épaule droite » et « Épaule gauche » dans le modèle font référence à votre travail sur les panneaux lorsqu'ils sont posés devant vous, et NON aux épaules une fois que le vêtement est porté.
3. Les images explicatives montrent un échantillon plus petit pour l'avant.



Points utilisés dans cette partie :

2 brides écouées ensemble : 2 b ens

Utilisée comme une diminution, cette méthode est travaillée sur 2 m.



- A. Faites 1 jeté dans la première m, puis travaillez à travers le haut de la maille, 1 jeté, tirez vers l'avant, 1 jeté, tirez à travers 2 boucles, laissez la dernière section sur le crochet.
- B. Faites 1 jeté dans la deuxième m, travaillez à travers le haut de la 2e m, 1 jeté, tirez vers l'avant, 1 jeté, tirez à travers 2 boucles.
- C. Faites 1 jeté et tirez à travers toutes les boucles restantes pour diminuer 2 m en 1.

2 doubles brides écouées ensemble : 2 Db ens

Travaillez de la même manière que pour 2 b ens. Travaillez la première m en laissant les 2 dernières boucles non travaillées, travaillez la 2e m jusqu'au même point, puis combinez les 2 dernières sections.

Instructions : Crochetez 1 devant et 1 dos

Étape 1 :

Travaillez de manière à ce que le détail de changement de couleur soit sur l'endroit, crochetez avec l'envers face à vous.

Rang 1 (ENV) : 1 ms pour joindre le fil Lilac sur la première m en utilisant la technique de changement de couleur. En travaillant dans le haut de la m de l'avant vers l'arrière, toujours avec notre technique de changement de couleur, faites des ms tout le long du rang.

Répétez : Tournez, 1 ml, ms sur tout le rang. Travaillez un total de 16 (18, 18) rangs de ms (rang 1 inclus), puis arrêtez le fil.

Étape 2 :

Travaillez de manière à ce que le détail de changement de couleur soit sur l'endroit, crochetez avec l'envers face à vous.

Rang 1 (ENV) : 1 ms pour joindre le fil Orange dans la première m, 3 ml, Db tout le long du rang en utilisant notre technique de changement de couleur de l'avant vers l'arrière, vérifiez bien que vous avez travaillé toutes les m et que le compte est de 97 (113, 129) m, puis arrêtez le fil.



Étape 3 :

Rang 1 (ENV) : Avec le fil Mint mix, joignez le fil sur l'envers avec une ms dans la 3e ml, puis ms tout le long du rang.

Rang 2 : 1 ml, tournez, ms bar tout le long du rang.

Rangs 3-4 : Répétez le Rang 2.

Taille 3 uniquement, Rangs 5-6 : Répétez le Rang 2.

DEVANT

Étape 4 :

Rang 1 : Assemblez sur l'envers avec le fil Pink pour la taille 1 et sur l'endroit pour les tailles 2 et 3, avec une ms dans la première m, 2 ml, puis b tout le long du rang. Soit 97 (113, 129) m.

Taille 1, passez au façonnage de l'encolure.

Tailles 2 et 3 UNIQUEMENT, Rang 2 :

Tournez, ms dans la première m, 2 ml, puis b tout le long du rang, en travaillant la dernière m dans la 2e ml.

Marquez la m centrale 49 (57, 65).

À partir du marqueur central (ne pas inclure le marqueur), marquez 13 (14, 16) m de chaque côté du marqueur.

Cela marque une encolure de 27 (29, 33) m de large le long du bord avant.

Travaillez chaque côté séparément.



Épaule droite (face à vous) :

Rang 1 : En commençant sur l'endroit, 1 ms dans la première m, 2 ml, 32 (39, 45) b, puis 2 b ens sur les 2 m suivantes.

Étape 5 :

Rang 1 (ENV) : 1 mc pour assembler le fil Red mix, 1 ms dans la première m, 1 ml, en travaillant à travers le haut des mailles avec la méthode de changement de couleur FBF, puis b tout le long du rang, travaillez la dernière b dans la 3e ml.

Épaule gauche (face à vous) :

Rang 1 : En commençant sur l'envers, 1 ms dans la première m, 2 ml, 32 (39, 45) b, puis 2 b ens sur les 2 m suivantes.

Étape 5 :

Rang 1 (END) : 1 ms dans la première m pour assembler le fil Red mix, 1 ml, en travaillant à travers le haut des mailles avec la méthode de changement de couleur BFB, puis b tout le long du tour.

Étape 6 :

Rang 1 (END) Taille 1 UNIQUEMENT :

Assemblez le fil Orange avec 1 mc, 1 ms dans la première m, 2 ml, en travaillant à travers le haut des mailles avec la méthode de changement de couleur BFB, faites 17 b, 13 Db, puis 2 Db ens sur les 2 m suivantes. Arrêtez le fil et passez à l'épaule gauche.

Rang 1 TAILLE 2 et 3 UNIQUEMENT (END) :

Assemblez le fil Orange avec 1 mc, 1 ms dans la première m, 2 ml, en travaillant à travers le haut des mailles avec la méthode de changement de couleur BFB, faites 30 (38, 44) b, puis 2 b ens sur les 2 m suivantes.

Rang 2 : 1 ms dans la première m, 1 ml, 1 b dans la m suivante (cela fonctionne comme 2 m ens), b jusqu'à (10, 12) m, db jusqu'à (9, 11) m, ms jusqu'à (18, 20) m.

Arrêtez le fil.

Étape 6 :

Rang 1 (ENV) Taille 1 UNIQUEMENT :

Assemblez le fil Orange avec 1 mc, 1 ms dans la première m, 2 ml, en travaillant à travers le haut des mailles avec la méthode de changement de couleur FBF, faites 17 b, 13 Db, puis 2 Db ens sur les 2 m suivantes. Arrêtez le fil.

Rang 1 TAILLE 2 et 3 UNIQUEMENT (ENV) :

Joignez le fil Orange avec 1 mc, 1 ms dans la première m, 2 ml, en travaillant à travers le haut des mailles avec la méthode de changement de couleur FBF, faites 30 (38, 44) b, puis 2 b ens sur les 2 m suivantes.

Rang 2 : 1 ms dans la première m, 1 ml, 1 b dans la m suivante (cela fonctionne comme 2 m ens), b jusqu'à (10, 12) m, db jusqu'à (9, 11) m, ms jusqu'à (18, 20) m, arrêtez le fil.

DOS

Pour le panneau arrière, travaillez les Étapes 1 à 3 comme pour le devant, puis continuez.

Étape 4 :

Rang 1 : Joignez le fil Pink sur l'envers pour la taille 1 et sur l'endroit pour les tailles 2 et 3, avec 1 ms dans la première m, 2 ml, puis des b sur tout le rang. 97 (113, 129) m.

Répétez :

TAILLE 1 Uniquement : Répétez le Rang 1.

Taille 2 et 3 : Répétez le Rang 1, deux fois.

Étape 5 :

Rang 1 (ENV) : Joignez le fil Red mix avec 1 mc, 1 ms dans la première m, 2 ml, puis, en travaillant à travers le haut des mailles avec la méthode de changement de couleur, b sur tout le rang. 97 (113, 129) m.