



TUTORIEL CROCHET

Gabby

Haut d'Été

Design: Jonah's Hands | Hobbii Design

MATÉRIEL

A: 4 (4, 5, 5, 5, 6, 6, 7, 8) **Friends Cotton 8/4**
coul 64

B: 3 (3, 4, 4, 5, 5, 6, 6, 7) **Friends Cotton**
Linen coul 09

Crochet 3,25 mm
Aiguille à laine

QUALITÉ DU FIL

 **Friends Cotton 8/4**, Hobbii

100% coton
50 g = 160 m

 **Friends Cotton Linen**, Hobbii

50% coton, 35% viscose, 15% lin
50 g = 160 m

ÉCHANTILLON

24 m et 12 rangs = 10 x 10 cm en brides
26 m et 10 rangs = 10 x 10 cm au point
Offset Brick

TAILLE

XS (S, M, L, XL, 2XL, 3XL, 4XL, 5XL)
L'exemple est une taille S.

MESURES

Buste Terminé: 89 (98, 108, 117, 126, 135,
145, 154, 163) cm

Longueur (ourlet jusqu'à l'aisselle): 42 (42,
42, 42, 48, 48, 48, 48, 48) cm

Profondeur d'emmanchure: 18,5 (18,5, 20,
21,5, 23,5, 23,5, 25, 26,5, 28,5) cm

INFORMATION SUR LE TUTORIEL

Parfait pour les projets estivaux, ce débardeur est composé d'un beau devant en point ajouré qui se poursuit à l'arrière. J'ai ajouté un détail surprise au dos avec des rangs de bobbles en chevron. Pour une touche moderne, je l'ai surmonté avec des manches à chaînettes.

HASHTAGS POUR LES RÉSEAUX SOCIAUX

#hobbiidesign #hobbiigabby #JonahxHobbii

ACHETEZ VOTRE FIL ICI

<https://shop.hobbii.fr/gabby-haut-d-ete>



QUESTIONS

En cas de questions sur ce modèle, veuillez écrire à support@hobbii.fr
Merci d'indiquer le nom et le numéro du modèle.

Amusez-vous bien!

Tutoriel



ABRÉVIATIONS

ml = maille en l'air

br = bride

br2ens = crocheter 2 brides ensemble (diminution)

br6ens = crocheter 6 brides ensemble dans la même maille

mt = motif

rép = répéter

END = endroit du travail

ms = maille serrée

mc = maille coulée

m = maille(s)

ENV = envers du travail

jeté = faire un jeté

INFO ET CONSEILS

Quand des m sont simplement travaillées l'une après l'autre (sans augmentation ou diminution), ceci donne "Xms". Par exemple, 5ms = ms dans chacune des 5 ms suivantes.

Crocheter Double Bobble (br6ens): [jeté, insérer le crochet dans la m, jeté et sortir une boucle, jeté et passer à travers 2 boucles] 5 fois dans la même maille, jeté et passer à travers toutes les 6 boucles du crochet.

Motif Offset Brick

Rang 1 (END): br dans la 3ème ml à partir du crochet (compte comme première br), 1br dans la m suivante, [2 ml, sauter 2, 6br, 2 ml, sauter 2, 2br] jusqu'à la fin.

Rang 2 (EN): 3 ml, 1br, 6 ml, sauter 6, 2br, 2 ml, sauter 2, [2br, 6 ml, sauter 6, 2br, 2 ml, sauter 2] jusqu'à ce qu'il reste 2 m, 2br.

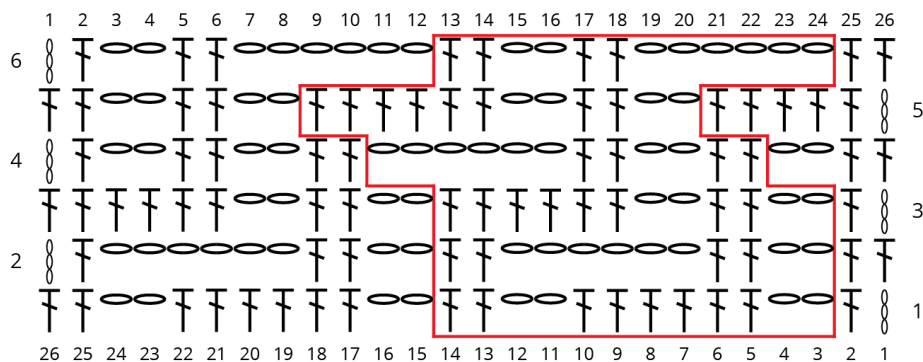
Rang 3: 3 ml, 1br, [2 ml, sauter 2, 2br, 2 ml, sauter 2, 6br] jusqu'à la fin.

Rang 4: 3 ml, 1br, [2 ml, sauter 2, 2br] deux fois, [6 ml, sauter 6, 2br, 2 ml, sauter 2, 2br] jusqu'à ce qu'il reste 4 m, 2 ml, sauter 2, 2br.

Rang 5: 3 ml, 5br, [2 ml, sauter 2, 2br, 2 ml, sauter 2, 6br] jusqu'à ce qu'il reste 8 m, [2 ml, sauter 2, 2br] deux fois.

Rang 6: 3 ml, 1br, 2 ml, sauter 2, 2br, 6 ml, sauter 6, [2br, 2 ml, sauter 2, 2br, 6 ml, sauter 6] jusqu'à ce qu'il reste 2 m, 2br.

Diagramme Offset Brick



Légende du diagramme

○ Maille en l'air

⋈ Bride

□ Répétition du motif

Motif Bobble Peaks

Note: les bobbles sont travaillées sur l'ENV, mais doivent être poussées sur l'END.

Rang 1 (END): br dans la 3ème ml à partir du crochet (3ml comptent comme br), br dans chaque m jusqu'à la fin.

Rang 2 (ENV): 1 ml (ne compte pas comme première m), 7ms, br6ens, [11ms, br6ens] jusqu'à ce qu'il reste 7 m, ms jusqu'à la fin.

Rang 3: 3 ml (compte comme br), br dans chaque m jusqu'à la fin.

Rang 4: 1 ml, 5ms, br6ens, [3ms, br6ens, 7ms, br6ens] jusqu'à ce qu'il reste 5 m, ms jusqu'à la fin.

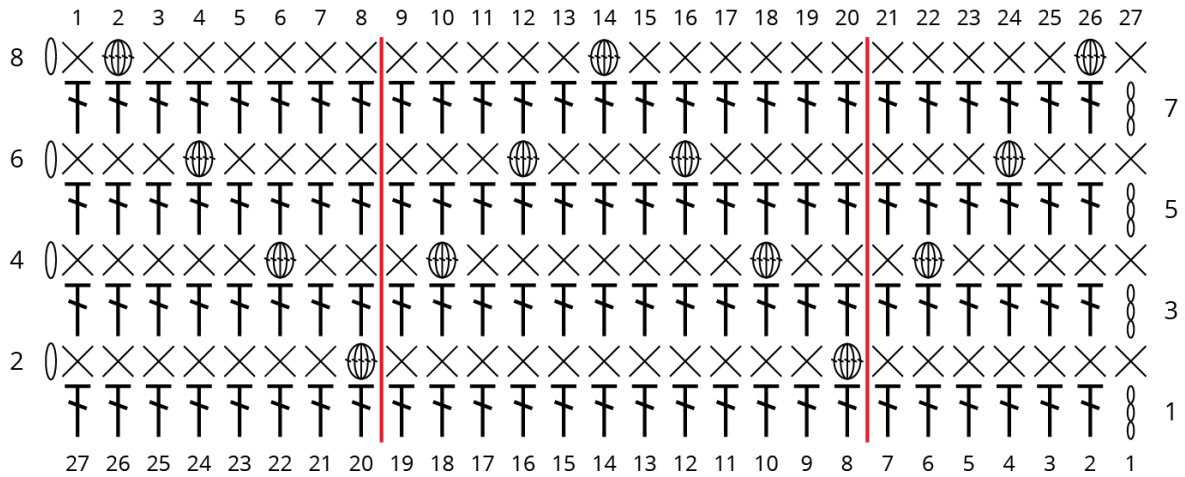
Rang 5: 3 ml, br jusqu'à la fin.

Rang 6: 1 ml, 3ms, br6ens, [7ms, br6ens, 3ms, br6ens] jusqu'à ce qu'il reste 11 m, 7ms, br6ens, 3ms.

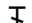
Rang 7: 3 ml, br jusqu'à la fin

Rang 8: 1 ml, 1ms, br6ens, [11ms, br6ens] jusqu'à la dernière m, 1ms.

Diagramme Bobble Peaks



Légende du Diagramme

-  Maille en l'air
-  Maille serrée
-  Bride
-  br6ens
-  Répétition du motif



DEVANT

En utilisant le Fil A, faire 124 (136, 148, 160, 172, 184, 196, 208, 220) ml.

Travailler Rangs 1-6 du Motif Offset Brick en suivant le diagramme ou les instructions écrites pour un total de 7 (7, 7, 7, 8, 8, 8, 8, 8) fois. 122 (134, 146, 158, 170, 182, 194, 206, 218) m.

Haut du Devant

Travailler Rang 1 du mt.

Rang suivant (ENV): 12 mc, 3 ml (compte comme première br), travailler Rang 2 du mt jusqu'à ce qu'il reste 12 m, tourner. 98 (110, 122, 134, 146, 158, 170, 182, 194) m

Travailler le rang suivant du mt à chaque fois, continuer en mt pour 12 (12, 12, 12, 18, 18, 20, 22, 24) Rangs additionnels, en finissant avec Rang 2 (2, 2, 2, 2, 2, 4, 6, 2).

Épaule Droite (quand porté)

Rang suivant (END): travailler Rang 3 (3, 3, 3, 3, 3, 5, 1, 3) du mt Offset Brick sur 26 (26, 30, 38, 42, 46, 50, 56, 62) m, tourner.

Travailler le rang suivant du mt à chaque fois, continuer en mt pour 8 (8, 10, 12, 8, 8, 8, 8, 8) Rangs additionnels. Arrêter.

Épaule Gauche

Rang suivant (END): Sauter 46 (58, 62, 58, 62, 66, 70, 70, 70) m, travailler rang suivant du mt Offset Brick sur les 26 (26, 30, 38, 42, 46, 50, 56, 62) dernière m.

Travailler le rang suivant du mt à chaque fois, continuer en mt pour 8 (8, 10, 12, 8, 8, 8, 8, 8) Rangs additionnels. Arrêter.



DOS

En utilisant le Fil B, faire 113 (125, 137, 149, 161, 173, 185, 197, 209) ml.

**Travailler Rangs 1-8 du Motif Bobble Peak en suivant le diagramme ou les instructions écrites.

Travailler 4 Rangs droits en br.**

Rép **~** une fois de plus, ensuite travailler Rangs 1-8 du Motif Bobble Peak une fois de plus. 111 (123, 135, 147, 159, 171, 183, 195, 207) m.

Pièce Centrale du Dos - Commencer en travaillant le Motif Offset Brick

Rang 1 (END): 3 ml (compte comme première br), br dans la m suivante, [2 ml, sauter 2, 6br, 2 ml, sauter 2, 2br] jusqu'à ce qu'il reste 12 m, 2 ml, sauter 2, 6br, 2 ml, sauter 2, 1br, br2ens. 110 (122, 134, 146, 158, 170, 182, 194, 206) m

Travailler les Rangs 2-6 du Motif Offset Brick.

Tricoter Rangs 1-6 du Motif Offset Brick encore 3 fois, ensuite travailler Rang 1 une fois de plus.

Haut du Dos

Rang suivant (ENV): 11 mc, commencer le mt Bobble Peak Rang 2 jusqu'à ce qu'il reste 12 m, tourner. 87 (99, 111, 123, 135, 147, 159, 171, 183) m

Travailler Rangs 3-8 du mt Bobble Peak.

Travailler 4 Rangs droits en br.

Travailler Rangs 1-3 du mt Bobble Peak.

Épaule Gauche

Travailler Rang 4 du mt Bobble Peak sur 27 (27, 31, 39, 43, 47, 51, 57, 63) m, tourner.

Travailler Rangs 5-8 du mt Bobble Peak sur ces m.

Travailler droits en br pour 7 (7, 8, 8, 9, 9, 11, 11, 12) Rangs. Arrêter.

Épaule Droite

Sauter 33 (45, 49, 45, 49, 53, 57, 57, 57) m du col, joindre le fil avec l'ENV face à vous, travailler Rang 4 du mt Bobble Peak sur les 27 (27, 31, 39, 43, 47, 51, 57, 63) dernières m.

Travailler Rangs 5-8 du mt Bobble Peak sur les m de l'Épaule Droite.

Travailler droits en br pour 7 (7, 8, 8, 9, 9, 11, 11, 12) Rangs droits en br. Arrêter.

MANCHES

Avec les côtés endroits ensemble, joindre les épaules et les côtés en ms.

Manche Gauche

Avec l'END face à vous, joindre le Fil B à l'entaille avant de la manche.

Rang 1 (END): ms vers le haut le long de l'emmanchure du devant ensuite vers le bas de l'emmanchure du dos jusqu'à l'entaille de la manche, en travaillant 2ms dans chaque extrémité de rang en br et 1 ms dans chaque extrémité de rang en ms, tourner.

Rang 2 (ENV): Retirer la boucle du crochet, insérer le crochet à travers le bord de l'aisselle de la droite vers la gauche, reprendre la boucle sur le crochet et passer la boucle à travers le bord, ms jusqu'à la dernière m, tourner.

Rang 3: Retirer la boucle du crochet, insérer le crochet à travers le bord de l'aisselle de la droite vers la gauche, reprendre la boucle sur le crochet et passer la boucle à travers le bord, ms jusqu'à la dernière m, tourner.

Rép Rangs 2-3 deux fois de plus.

Travailler Rang 2 une fois de plus, ne pas tourner, ms sur l'aisselle et joindre avec mc (bord inférieur du diagramme ci-dessous).

Manche en Franges

Note: Voir le diagramme ci-dessous pour l'espacement de la chaînette. Le diagramme n'est pas à l'échelle - se référer au modèle pour les nombres de mailles. La manche en franges peut être ajustée en augmentant ou diminuant la chaînette au Rang 1. Travailler 2 ml de

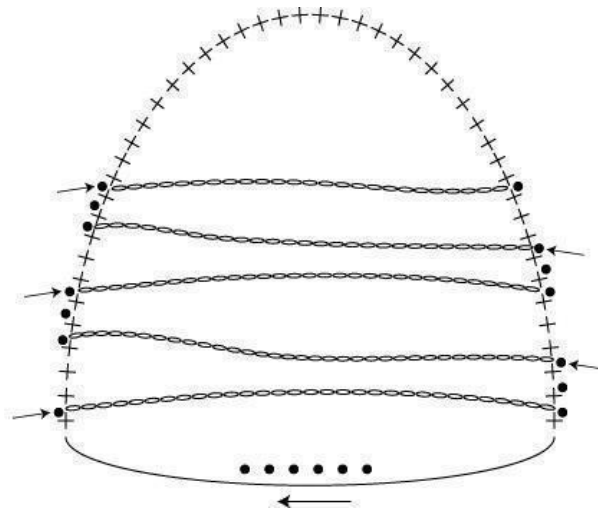
moins à chaque fois de façon à ce que les chaînettes raccourcissent lorsque vous approchez du haut de l'épaule.

Rang 1: faire 75 (75, 83, 89, 93, 99, 105, 111, 117) ml, mc dans la m correspondante sur la manche du devant, travailler mc dans les 2 m suivantes de la manche du devant.

Rang 2: faire 73 (73, 81, 87, 91, 97, 103, 109, 115) ml, mc dans la 3ème m au-dessus de la chaînette précédente sur la manche du dos, travailler mc dans les 2 m suivantes de la manche du dos.

Rang 3: faire 71 (71, 79, 85, 89, 95, 101, 107, 113) ml, mc dans la 3ème m au-dessus de la chaînette précédente sur la manche du devant, travailler mc dans les 2 m suivantes de la manche du devant.

Rép les rangs 2-3, en travaillant 2 ml de moins à chaque fois, jusqu'en haut de la manche. Arrêter.



Manche Droite

Avec l'END face à vous, joindre le Fil B à l'entaille du dos de l'aisselle.

Rang 1 (END): ms vers le haut le long de l'emmanchure du dos ensuite vers le bas de l'emmanchure du devant jusqu'à l'entaille de la manche, en travaillant 2ms dans chaque extrémité de rang en br et 1 ms dans chaque extrémité de rang en ms, tourner.

Rang 2 (ENV): Retirer la boucle du crochet, insérer le crochet à travers le bord de l'aisselle de la droite vers la gauche, reprendre la boucle sur le crochet et passer la boucle à travers le bord, ms jusqu'à la dernière m, tourner.

Rang 3: Retirer la boucle du crochet, insérer le crochet à travers le bord de l'aisselle de la droite vers la gauche, reprendre la boucle sur le crochet et passer la boucle à travers le bord, ms jusqu'à la dernière m, tourner.

Rép Rangs 2-3 deux fois de plus.

Travailler Rang 2 une fois de plus, ne pas tourner, ms sur l'aisselle et joindre avec mc.

Manche en Franges

Note: Voir le diagramme et les notes sur la page précédente.

Rang 1: faire 75 (75, 83, 89, 93, 99, 105, 111, 117) ml, mc dans la m correspondante sur la manche du dos, travailler mc dans les 2 m suivantes de la manche du dos.

Rang 2: faire 73 (73, 81, 87, 91, 97, 103, 109, 115) ml, mc dans la 3ème m au-dessus de la chaînette précédente sur la manche du devant, travailler mc dans les 2 m suivantes de la manche du devant.

Rang 3: faire 71 (71, 79, 85, 89, 95, 101, 107, 113) ml, mc dans la 3ème m au-dessus de la chaînette précédente sur la manche du dos, travailler mc dans les 2 m suivantes de la manche du dos.

Rép les rangs 2-3, en travaillant 2 ml de moins à chaque fois, jusqu'en haut de la manche. Arrêter.

FINITIONS

Col

Joindre Fil A à la couture de l'épaule.

Travailler des ms autour du col, en travaillant 1ms dans chaque m et 2 ms dans chaque extrémité de Rang. Placer un marqueur de m et le déplacer sur les tours suivants.

Travailler 2 tours de ms en plus.

Travailler 1 tour au point Crabe (mailles serrées inversées).

Cacher les fils et bloquer.

Amusez-vous!

Jonah's Hands