



TUTORIEL TRICOT

La Spiga

Bonnet

Design: Intreccidiceci | Hobbii Design

MATÉRIEL

Highland Wool

CP: 1 (2) pelote(s) de couleur 29

CC: 2 (2) pelotes de couleur 25

Aiguille circulaire 4 mm, 40 cm

Marqueur de maille

Aiguilles à laine

QUALITÉ DU FIL

 **Highland Wool**, Hobbii

100 % Laine Highland Péruvienne

50 g = 175 m

ÉCHANTILLON

20 m x 26 rangs = 10 cm x 10 cm

ABRÉVIATIONS

RAB: Rabattre

CC: Couleur Contrastante

MO: monter

dim: diminuer

m end: maille endroit

2m ens end: tricoter 2 m ensemble à l'endroit (diminution)

CP: Couleur Principale

m env: maille envers

PM: Placer marqueur

Tr / Trs: tour, tours

END: endroit du travail

m: maille,s

ENV: envers du travail

TAILLE

S/M (L/XL)

MESURES

Largeur: 22 (24) cm

Longueur: 27 (27) cm

INFORMATION SUR LE TUTORIEL

Ce joli chapeau est tricoté en deux couches reliées. La couche extérieure est tricotée selon un diagramme. La couche intérieure est tricotée en point de jersey avec 2 couleurs alternées.

Le modèle porte la taille S/M.

Le bonnet dispose d'un col assorti.

HASHTAGS POUR LES RÉSEAUX SOCIAUX

#hobbiidesign #hobbiilaspiga #intreccidiceci

#hobbiinaturalbeauty #hobbiilaspigahat

ACHETEZ VOTRE FIL ICI

<https://shop.hobbii.fr/la-spiga-bonnet>

QUESTIONS

En cas de questions sur ce modèle, veuillez écrire à support@hobbii.fr

Merci d'indiquer le nom et le numéro du modèle.

Amusez-vous bien!



Tutoriel



COUCHE EXTÉRIEURE

L'exemple est fait avec un montage continental. Vous relèverez plus tard les m du rang de MO.

En utilisant CP, MO 106 (120) m. PM et joindre pour travailler en rond, en prenant garde de ne pas torsader les m.

Tr 1: (1 m end CP, 1 m end CC) jusqu'à la fin du tour.

Répéter Tr 1 pour 21 fois de plus ou jusqu'à ce que le travail mesure environ 10 cm.

Uniquement TAILLE S/M: dim 1 m (105 m)

COMMENCER LE TRAVAIL DE COULEUR

Maintenant tricoter le diagramme avec les couleurs CP et CC.

Le diagramme est lu du coin inférieur droit au coin supérieur gauche.

Le diagramme est répété 7 (8) fois sur le tour sur un total de 32 tours.

Couper CC et tricoter 1 tr en CP

Tr 56: (3 m end, 2m ens end) jusqu'à la fin du tour.

Trs 57-60: tout en m end.

Tr 61: (2 m end, 2m ens end) jusqu'à la fin du tour.

Tr 62: tout en m end.

Tr 63: (1 m end, 2m ens end) jusqu'à la fin du tour.

Tr 64: tout en m end.

Tr 65: 2m ens end jusqu'à la fin du tour.

Tr 66: tout en m end.

Tr 67: 2m ens end jusqu'à la fin du tour.

Tr 68: tout en m end.

Couper le fil et le passer à travers les m restantes.

COUCHE INTÉRIEURE

Relever les m le long du rang de MO de la Couche Extérieure. Commencer en relevant les m au début du tour.

Tr 1: en utilisant CC et avec l'END face à vous, relever et tricoter à l'end 107 (121) m sur le rang de MO de la Couche Extérieure. PM et joindre pour travailler en rond.

Tr2: (1 m end CP, 1 m end CC) jusqu'à la fin du tour.

Tr3: (1 m end CC, 1 m end CP) jusqu'à la fin du tour.

Répéter Trs 2 - 3 encore 10 fois ou jusqu'à ce que le travail mesure environ 10 cm

Couper CP

Avec CC tricoter à l'end jusqu'à ce que le travail mesure environ 25 cm.

Cacher l'extrémité du fil CC du début de la Couche Intérieure.

La Mise en Forme de la Couronne de la Couche Intérieure va fermer le tissu, donc vous devez cacher vos fils maintenant.

Tr 56: (3 m end, 2m ens end) jusqu'à la fin du tour.

Trs 57-60: tout en m end.

Tr 61: (2 m end, 2m ens end) jusqu'à la fin du tour.

Tr 62: tout en m end.

Tr 63: (1 m end, 2m ens end) jusqu'à la fin du tour.

Tr 64: tout en m end.

Tr 65: 2m ens end jusqu'à la fin du tour.

Tr 66: tout en m end.

Tr 67: 2m ens end jusqu'à la fin du tour.

Tr 68: tout en m end.

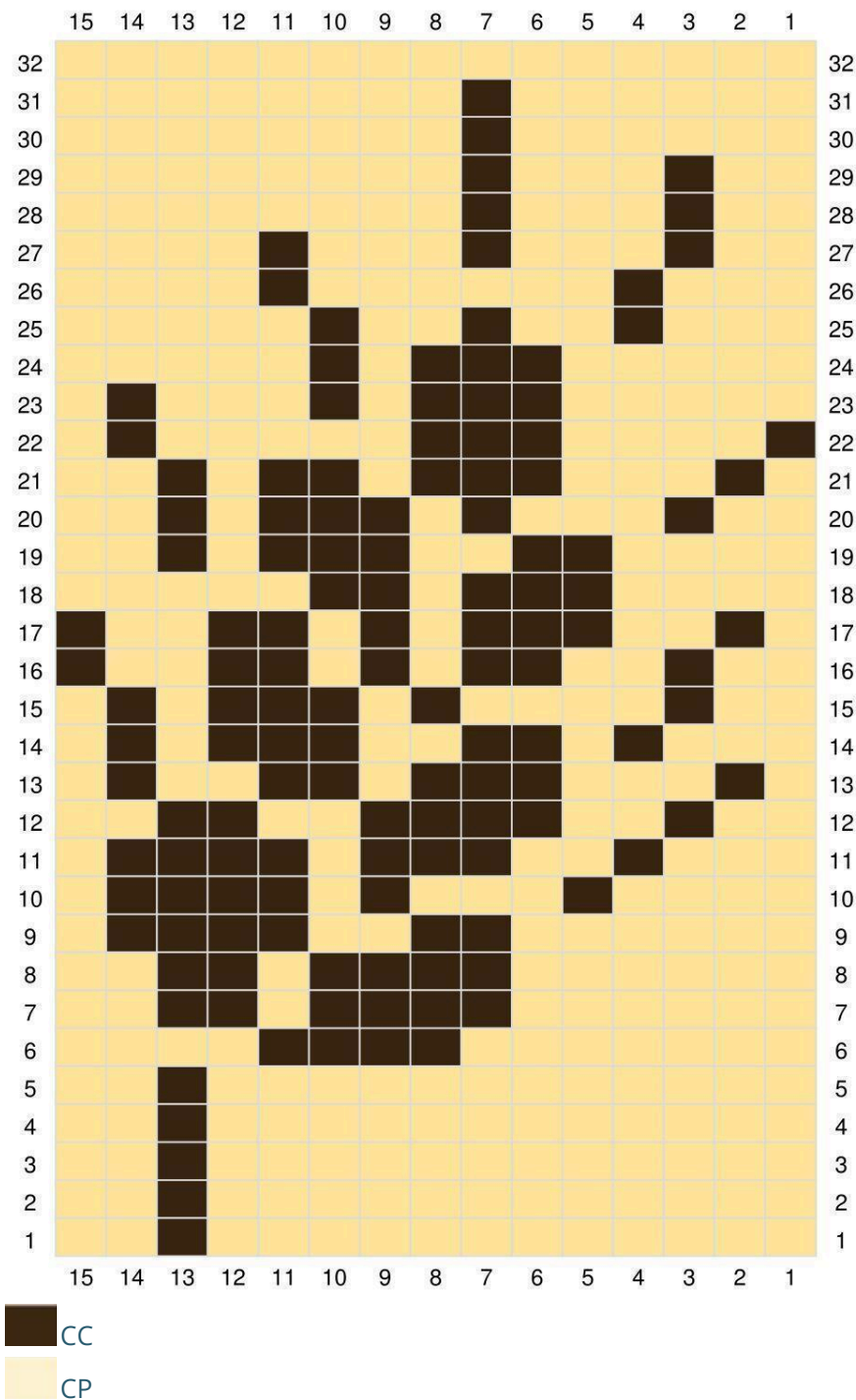
Couper le fil et le passer à travers les m restantes.

Finitions

Bloquer en lavant votre bonnet terminé pour lisser le tissu.

Ce bonnet est réversible pour que vous puissiez le porter comme bon vous semble.

DIAGRAMME



Amusez-vous!

@intreccidiceci

