



MODÈLE DE TRICOT

# Barley Field

## Gilet

Conception : JoJo Knitwear | Hobbii Design

## FOURNITURES

6 (6) 7 (8) 9 (9) pelotes **Divina** coul. Cloudy Gray (03)

2 (2) 3 (3) 3 (4) pelotes **Soft Alpaca Lace** coul. Light Gray coul. (04)

Le modèle est réalisé avec 1 fil de chaque qualité

Aiguilles circulaires 5 mm (40 cm) et 5,5 mm (40 et 80-100 cm)

6 (6) 6 (6) 7 (7) boutons, (look) corne, 21 mm

Marqueurs

## QUALITÉ DES FILS

 **Divina**, Hobbii

65% Alpaga, 28% Polyamide, 7% laine  
50 g = 150 m

 **Soft Alpaca Lace**, Hobbii

100 % Alpaga  
50 g = 400 m

## ÉCHANTILLON

10 x 10 cm = 15 m x 26 rgs au point jersey

## ABRÉVIATIONS

end = endroit

env = envers

m = maille

rg(s) = rang(s)

tr(s) = tour(s)

M1R = augmentation intercalaire droite

M1L = augmentation intercalaire gauche

ens= ensemble

M lis = maille lisière (toutes les mailles lis se tricotent à l'endroit).

## TAILLES

S (M) L (XL) 2XL (3XL)

## MESURES

Longueur : 54 (56) 58 (60) 62 (64) cm

Largeur : 53 (55) 58,5 (62,5) 65,5 (73) cm

## INFORMATIONS SUR LE MODÈLE

Le gilet Barley Field est tricoté du haut vers le bas. Il est tricoté en allers-retours sur l'aiguille circulaire. Les manches sont en raglan et sur le devant est tricoté un point ajouré délicat. Le reste du gilet est tricoté au point jersey. L'ouvrage est tricoté sur une aiguille circulaire du col jusqu'à l'emmanchure. Il est ensuite divisé. On continue le dos et la pièce de devant séparément. Les manches sont tricotées en dernier.

## HASHTAGS POUR LES RÉSEAUX SOCIAUX

#hobbiidesign #hobbiibarleyfield

#jojoknitwearxhobbii #hobbiinaturalbeauty

## OBTENEZ VOTRE FIL ET VOS ACCESSOIRES ICI

<https://shop.hobbii.fr/barley-field-gilet>

## QUESTIONS

En cas de questions sur ce modèle, veuillez écrire à [support@hobbii.fr](mailto:support@hobbii.fr)

Merci d'indiquer le nom et le numéro du modèle.

Amusez-vous bien !

# Modèle



## GUIDE DE TAILLES

Attention, les mesures indiquées dans le modèle valent si l'échantillon est respecté. Les tailles S (M) L (XL) 2XL (3XL) correspondent à une circonférence de poitrine d'environ 85-90 (90-95) 95-100 (100-110) 110-120 (120-130) cm.

## ASTUCES POUR RÉALISER LES AUGMENTATIONS (pour le raglan)

Les augmentations sont réalisées de chaque côté d'une maille raglan. Les mailles raglan sont des mailles classiques tricotées au point jersey. Lorsque l'on effectue une augmentation, elle peut soit pencher vers la droite, soit vers la gauche.

**M1R** : Piquer l'aiguille gauche sous le brin entre deux mailles depuis l'arrière et tricoter le brin end.

**M1L** : Piquer l'aiguille gauche sous le brin entre deux mailles depuis le devant et tricoter le brin torse à l'end.

## ASTUCES POUR RÉALISER DES DIMINUTIONS (pour les manches)

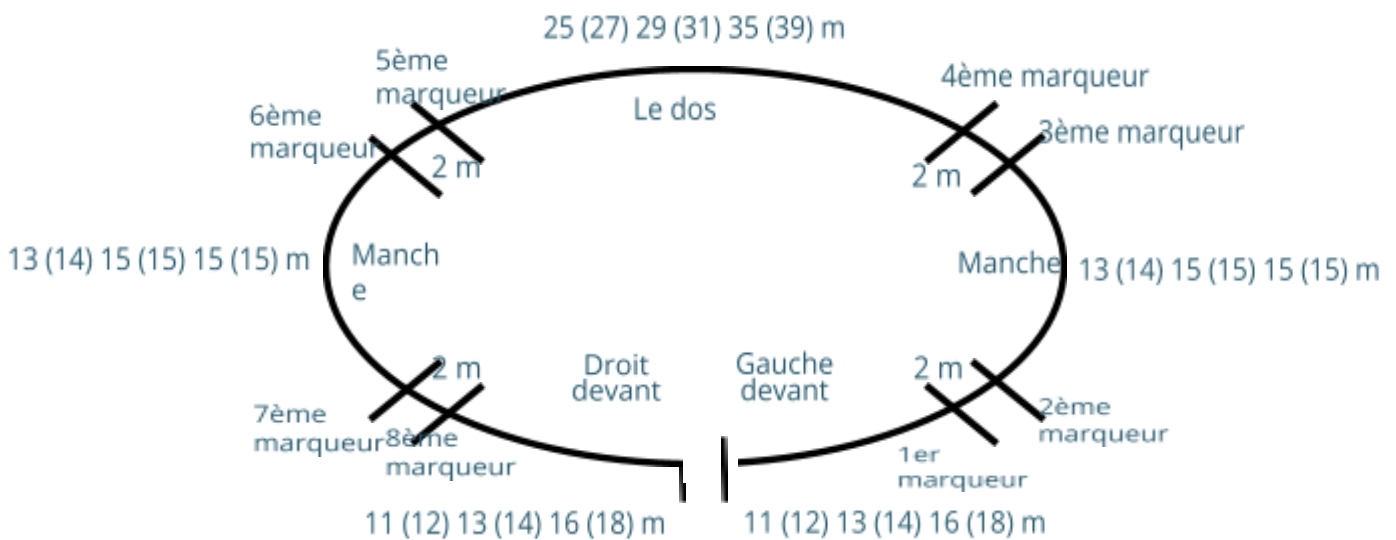
Diminuer de 1 maille de chaque côté du marqueur, comme suit : Tricoter jusqu'à ce qu'il reste 3 mailles avant le marqueur, glisser 1 maille comme pour la tricoter à l'end, tricoter 1 m end et faire passer la maille glissée par-dessus la maille tricotée, tricoter 2 mailles à l'endroit (le marqueur se situe entre ces mailles), tricoter 2 mailles ensemble à l'endroit.

## BORDURE DE L'ENCOLURE

Monter 76 (80) 84 (84) 88 (92) m avec un fil Divina et un fil Soft Alpaca Lace ensemble sur une aiguille circulaire 5 mm. Le premier rg s'effectue sur l'ENV. Tricoter en allers-retours comme suit : 1 m lis, \*2 end/2 env\*, répéter de \* à \* jusqu'à ce qu'il reste 3 m au rg, 2 m end, 1 m lis. Continuer à tricoter les m end à l'end et les m env à l'env jusqu'à ce que les côtes mesurent 3 cm. Changer pour l'aiguille 5,5 mm et tricoter les m end. Aug de 5 (7) 9 (13) 17 (21) m à intervalles réguliers. L'ouvrage compte 81 (87) 93 (97) 105 (113) m.

## EMPIÈCEMENT

Sur l'END et sans tricoter les mailles, diviser les m pour le raglan en plaçant un marqueur de chaque côté des 2 m raglan comme suit : 11 (12) 13 (14) 16 (18) m (devant gauche), 2 m (m raglan), 13 (14) 15 (15) 15 (15) m (manche), 2 m (m raglan), 25 (27) 29 (31) 35 (39) m (dos), 2 m (m raglan), 13 (14) 15 (15) 15 (15) m (manche), 2 m (m raglan), 11 (12) 13 (14) 16 (18) m (devant droit). Il y a maintenant 8 marqueurs dans l'ouvrage qui indiquent l'endroit où les augmentations doivent être effectuées.



Les m au prochain rg sont tricotées à l'env. Ensuite, il convient de commencer à tricoter le motif sur le devant. Suivre le diagramme. La maille lisière fait partie du diagramme. En même temps, commencer les aug raglan sur l'END avant et après les mailles raglan au niveau des marqueurs - voir les astuces pour réaliser des augmentations. Penser à tricoter des M1R lorsque l'augmentation se trouve à droite du marqueur et M1L lorsque l'augmentation se trouve à gauche du marqueur. Augmenter tous les 2 rgs pour le raglan 23 (23) 24 (26) 27 (28) fois. L'ouvrage compte 265 (271) 285 (305) 321 (337) m au tr. Continuer à tricoter sans effectuer des aug jusqu'à ce que l'ouvrage mesure 23 (25) 27 (29) 31 (33) cm mesuré dans le sens du tricot.

## CORPS

Au rg suivant, diviser l'ouvrage pour former le corps et les manches. Tricoter 36 (37) 39 (42) 45 (48) m (devant gauche + 2 m raglan). Mettre les prochaines 59 60 63 67 69 71 m (la manche) sur une aiguille auxiliaire. Monter 6 (6) 8 (8) 10 (12) m, tricoter 75 (77) 81 (87) 93 (99) m (dos + 4 m raglan), mettre les prochaines 59 (60) 63 (67) 69 (71) m (la manche) sur une aiguille auxiliaire. Relever 6 (6) 8 (8) 10 (12) m, tricoter 36 (37) 39 (42) 45 (48) m (devant droit + 2 m raglan). L'ouvrage compte 159 (163) 175 (187) 203 (219) m. Placer un marqueur de chaque côté. Le diagramme du motif est élargi pour aller jusqu'au marqueur sous la manche au milieu. Continuer jusqu'à ce que l'ouvrage mesure environ 50 (52) 54 (56) 58 (60) cm de l'épaule et

jusqu'en bas (vérifier que la longueur convient à votre souhait). Terminer par le 3ème rg du diagramme. Les m du prochain rg sont tricotées à l'end. En même temps, aug de 9 (13) 13 (13) 21 (21) m à intervalles réguliers. Changer pour l'aiguille 5 mm. Commencer une bordure en côtes sur l'END : 1 m lis, 2 m end, \*2 m env/2 m end\* répéter de \* à \* jusqu'à ce qu'il reste 3 m au rg. 2 m env, 1 m lis. Continuer à tricoter les m end à l'end et les m env à l'env jusqu'à ce que les côtes mesurent 4 cm. Rabattre.

## MANCHE

Placer les 59 (60) 63 (67) 69 (71) m de l'aiguille auxiliaire sur l'aiguille circulaire et relever 1 m dans chacune des 6 (6) 8 (8) 10 (12) nouvelles m montées sous la manche. La manche compte maintenant 65 (66) 71 (75) 79 (83) m. Lorsque l'ouvrage mesure 2 (2) 3 (3) 4 (4) cm depuis la division, dim de 2 m au milieu sous la manche - voir les astuces pour réaliser des diminutions. Dim de cette façon tous les 3 (3) 2,5 (2,5) 2 (2) cm 11 (11) 12 (12) 12 (12) fois au total = 43 (44) 47 (51) 55 (59) m. Continuer à tricoter jusqu'à ce que la manche mesure 39 (38) 37 (37) 36 (36) cm depuis la division. Vérifier que la longueur convienne à vos souhaits. Au rg suivant, aug de 1 (0) 1 (1) 1 (1) m à intervalles réguliers. Changer pour l'aiguille 5 mm. Tricoter en côtes 2 m end/ 2 m env jusqu'à ce que les côtes mesurent 8 cm. Rabattre. Tricoter une autre manche à l'identique.

## LA BORDURE DEVANT GAUCHE

Avec l'aiguille 5 mm, relever 88 (92) 96 (100) 104 (108) m sur l'END. Commencer en haut au niveau du col et terminer en bas dans les côtes sur le corps. Le 1er rg est tricoté sur l'ENV : 1 m end, \*2 m env/2 m end\* répéter de \* à \* jusqu'à ce qu'il reste 3 m au rg, 2 m env, glisser 1 m à l'env avec le fil devant l'ouvrage. Continuer à tricoter les m end à l'end et les m env à l'env jusqu'à ce que les côtes comptent 8 rgs. Rabattre.

## LA BORDURE DEVANT DROITE

Relever 88 (92) 96 (100) 104 (108) m sur l'END. Commencer en bas au niveau des côtes et terminer en haut au niveau de la bordure de l'encolure.

Tricoter le 1er rg (l'ENV) : 1 m end, \*2 m env/2 m end\* répéter de \* à \* jusqu'à ce qu'il reste 3 m au rg, 2 m env, glisser 1 m à l'env avec le fil devant l'ouvrage.

Rg 2 (l'END): 1 m end, \*2 m end/2 m env\* répéter de \* à \* jusqu'à ce qu'il reste 3 m au rg, 2 m end, glisser 1 m à l'env avec le fil devant l'ouvrage.

Le 3ème rg : tricoter comme le rg 1.

Rang 4 : (Rg de boutonnière) : 3 (5) 5 (4) 3 (5) m en côtes, \*2 m ens à l'end, 1 jeté, tricoter 14 (14) 15 (16) 14 (14) m en côtes\*, répéter de \* à \* jusqu'à ce qu'il reste 5 (7) 6 (6) 5 (7) m au rg. Réaliser une dernière boutonnière de la même façon que les précédentes, tricoter le reste des m du rg selon ce que celle-ci indiquent.

Rg 5 : tricoter selon ce qu'indiquent les mailles.

Tricoter encore 3 rgs en côtes. Rabattre.

## ASSEMBLAGE

Cacher et sécuriser tous les fils. Coudre les boutons sur le devant gauche.

## EXPLICATIONS DU DIAGRAMME

- Tricoter end sur l' END et env sur l' ENV
- La maille n'est pas tricotée. Lire les instructions de la maille suivante
- 3 m ens à l'env, laisser les mailles sur l'aiguille gauche. Les 3 mêmes mailles sont ensuite tricotées ens à l'end puis ens à l'env
- Glisser 1 maille, tricoter 1 m end, passer la m glissée
- par-dessus la m tricotée  
tricoter 2 m ens à l'end
- Maille augmentée
- 1 jeté
- 5 1 m end, 1 m env, 1 m end, 1 m env, 1 m end dans la même maille
- tricoter 2 m ens à l'end Replacer les mailles sur l'aiguille gauche. Faire passer les 3 prochaines mailles par-dessus la première, une à la fois. Placer enfin la maille sur l'aiguille droite.
- Maille raglan



SCANNEZ-MOI !

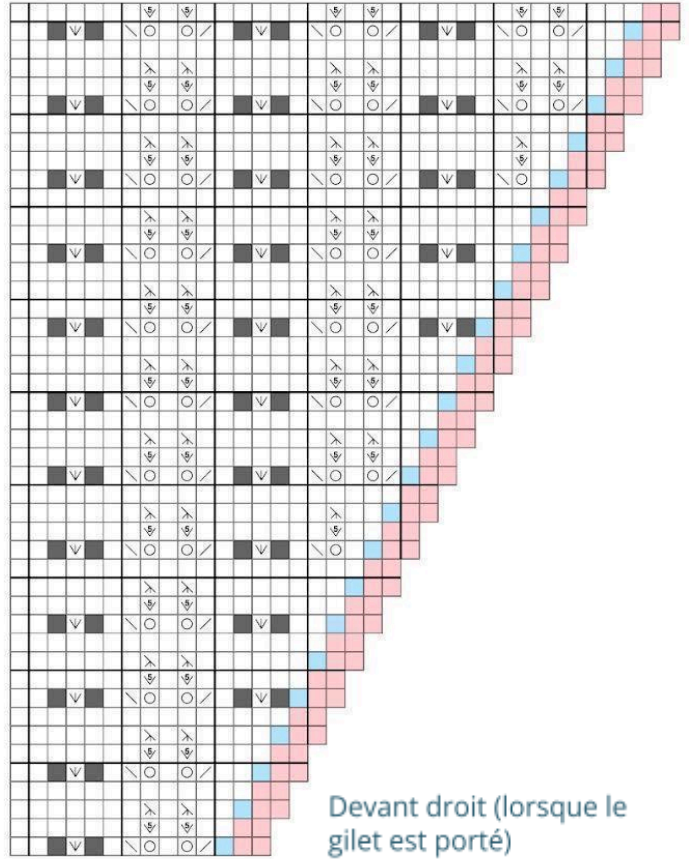
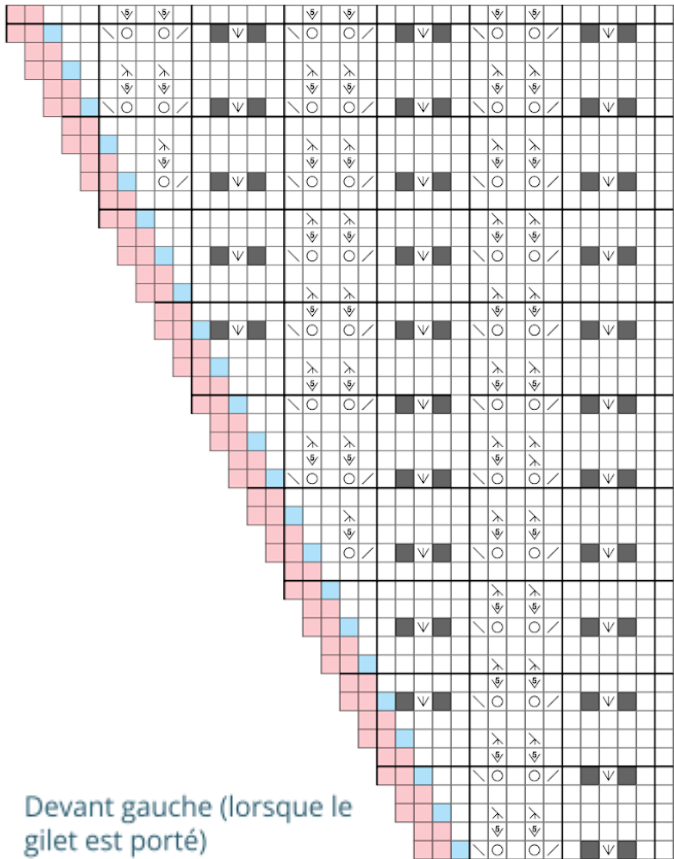


SCANNEZ-MO  
I !

Les QR-codes permettent d'accéder à des tutos en vidéo pour le diagramme

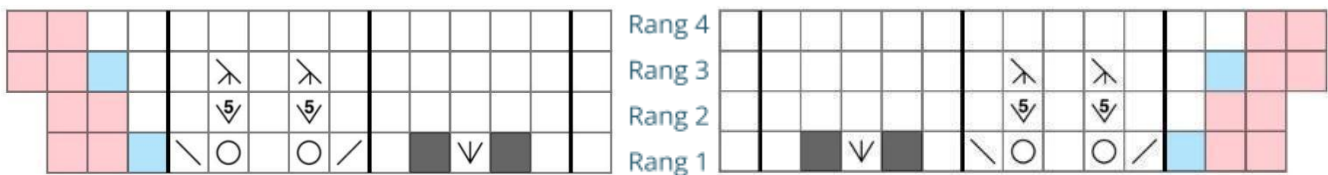
## DIAGRAMMES

### TAILLE S

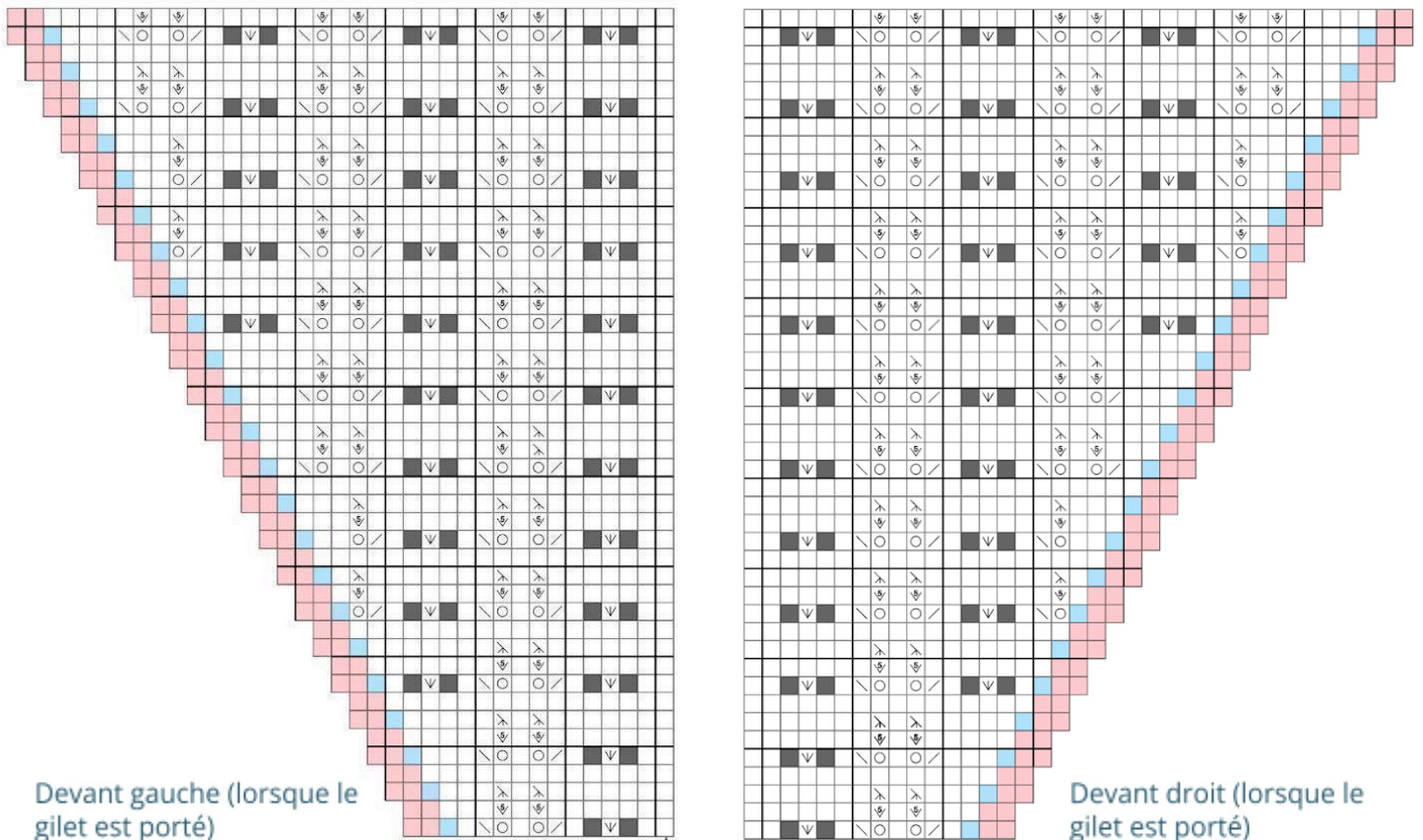


Commencer ici

Agrandissement des premiers 4 rgs du diagramme :

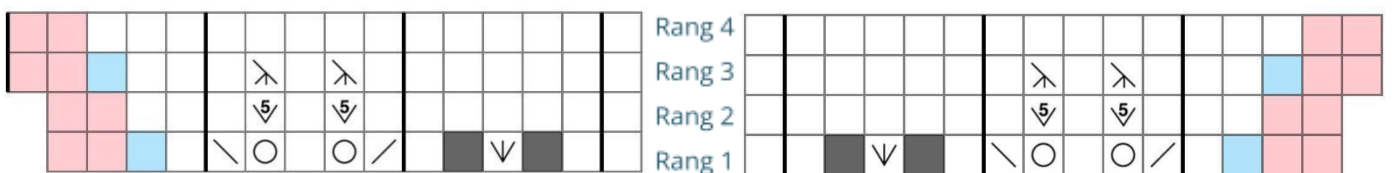


## TAILLE M



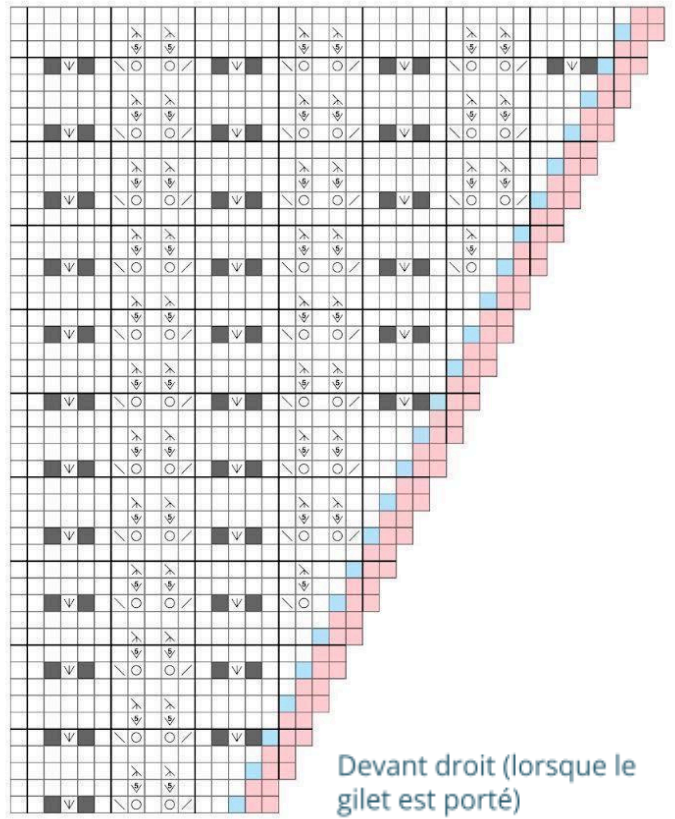
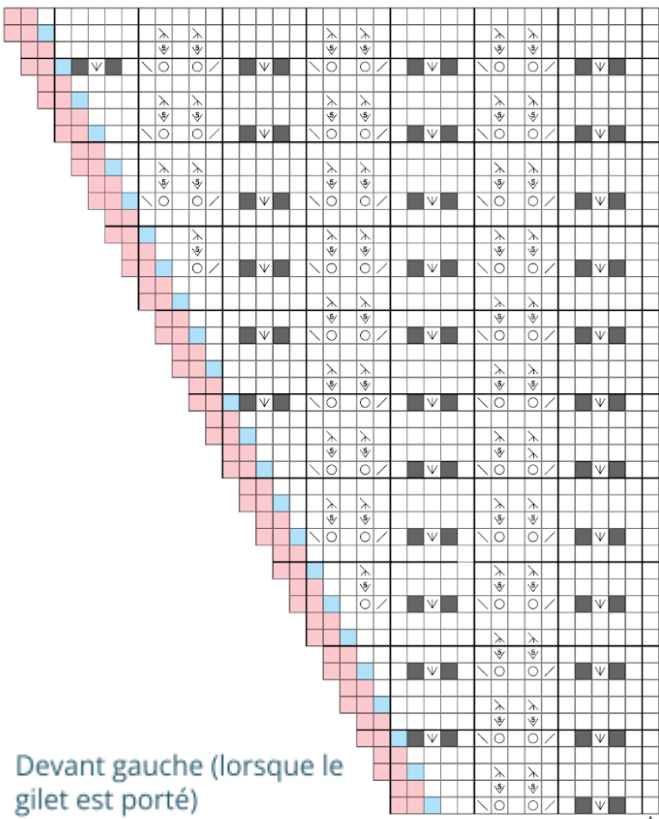
Commencer ici

Agrandissement des premiers 4 rgs du diagramme :



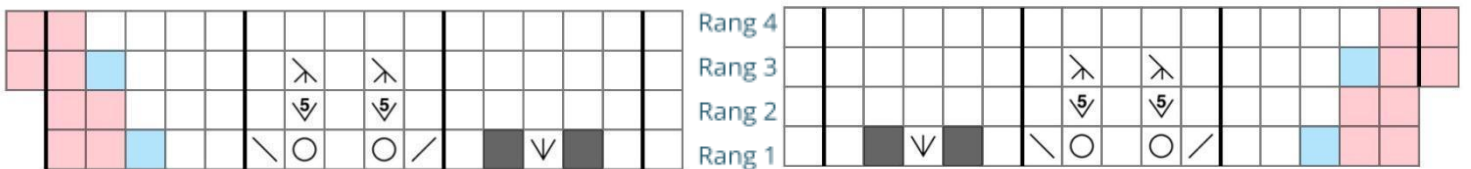


**TAILLE L**

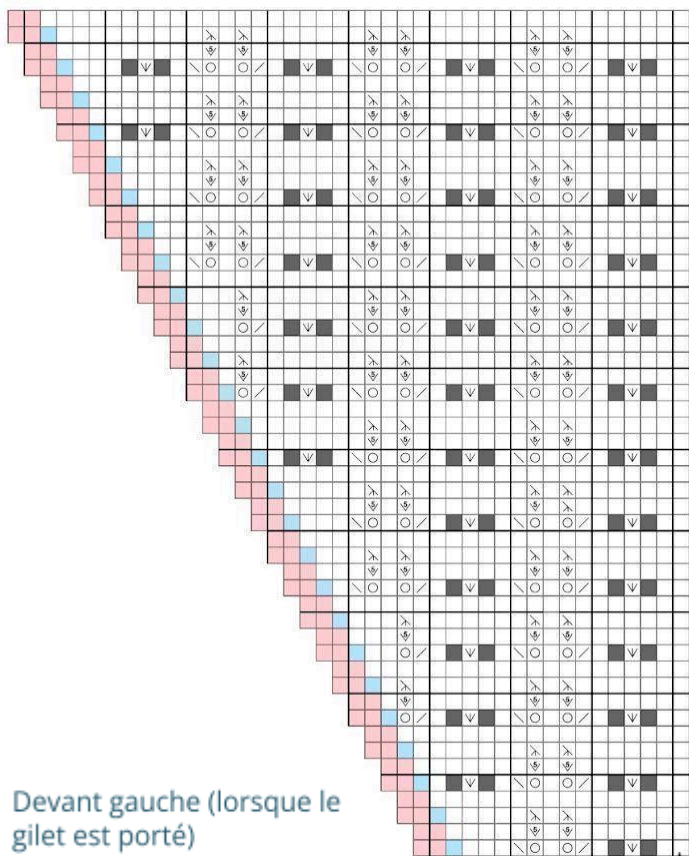


Commencer ici

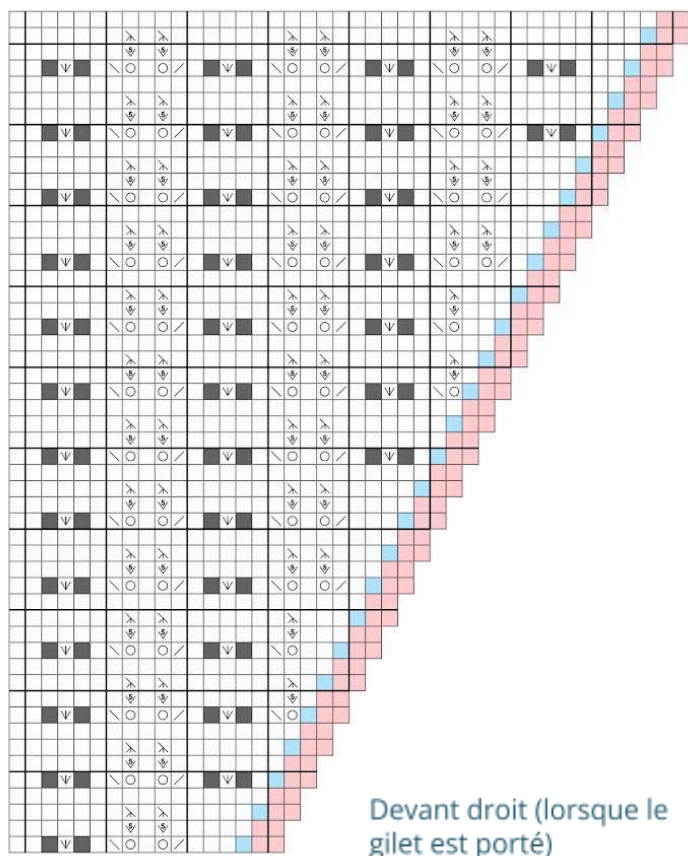
Agrandissement des premiers 4 rgs du diagramme :



### TAILLE XL



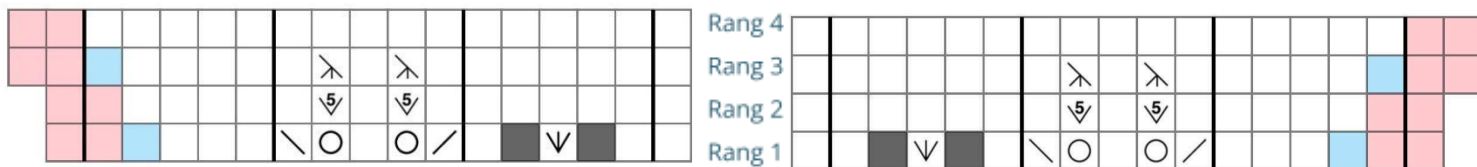
Devant gauche (lorsque le gilet est porté)



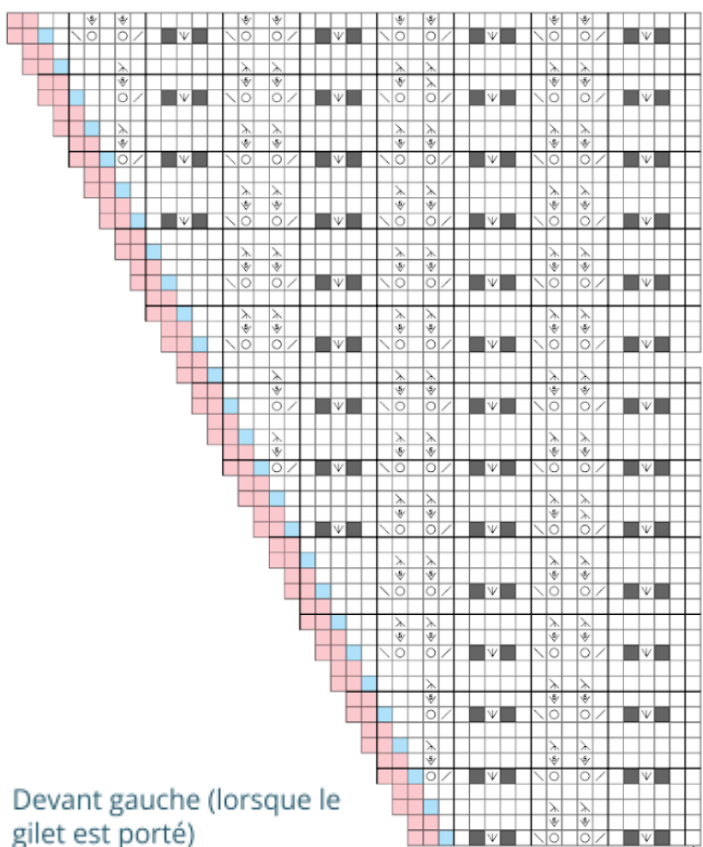
Devant droit (lorsque le gilet est porté)

Commencer ici

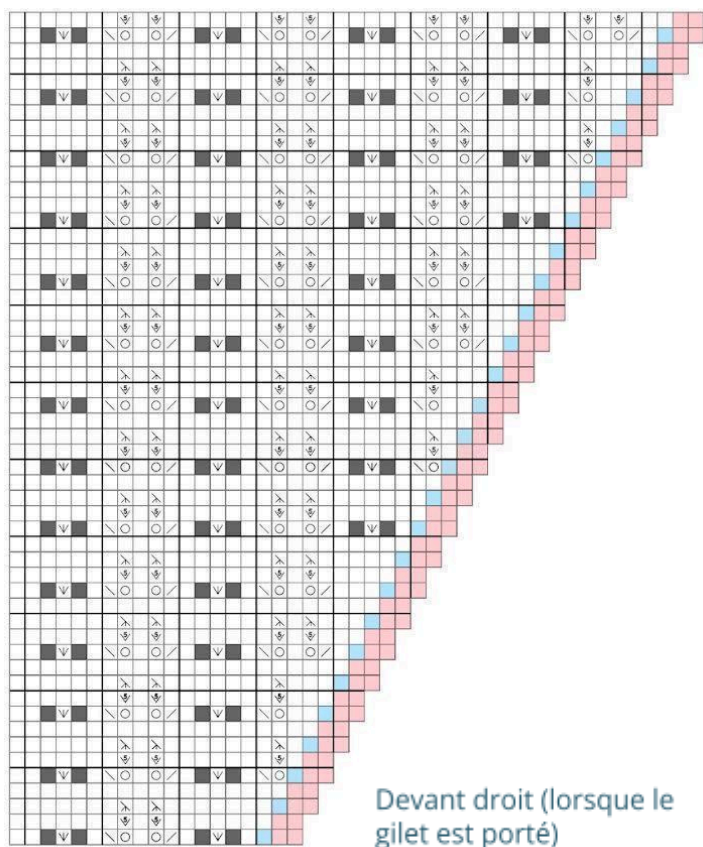
Agrandissement des premiers 4 rgs du diagramme :



### TAILLE 2XL



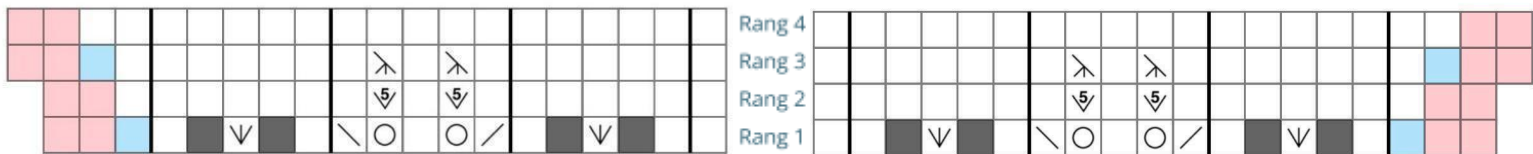
Devant gauche (lorsque le gilet est porté)



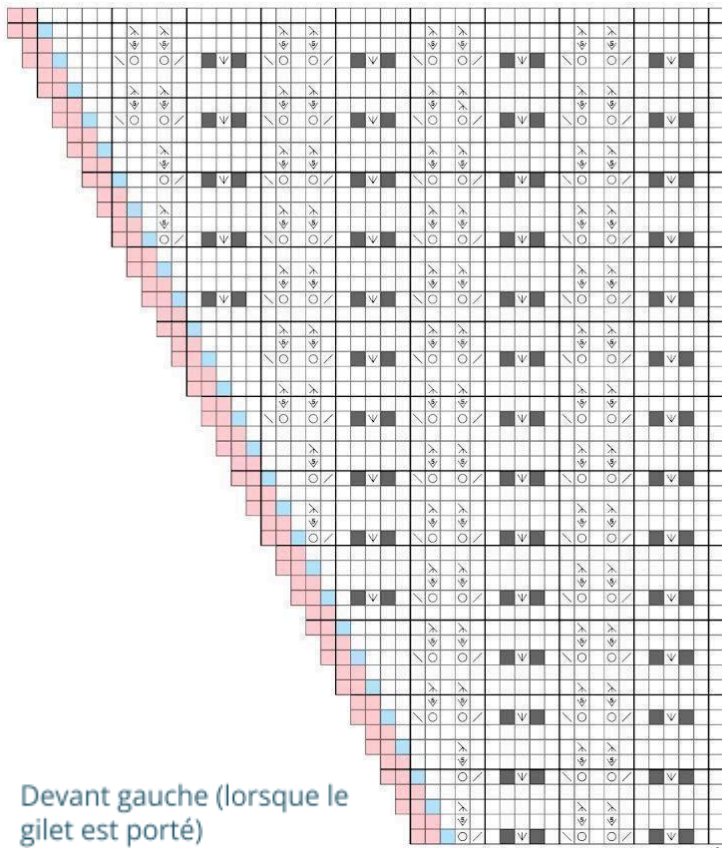
Devant droit (lorsque le gilet est porté)

Commencer ici

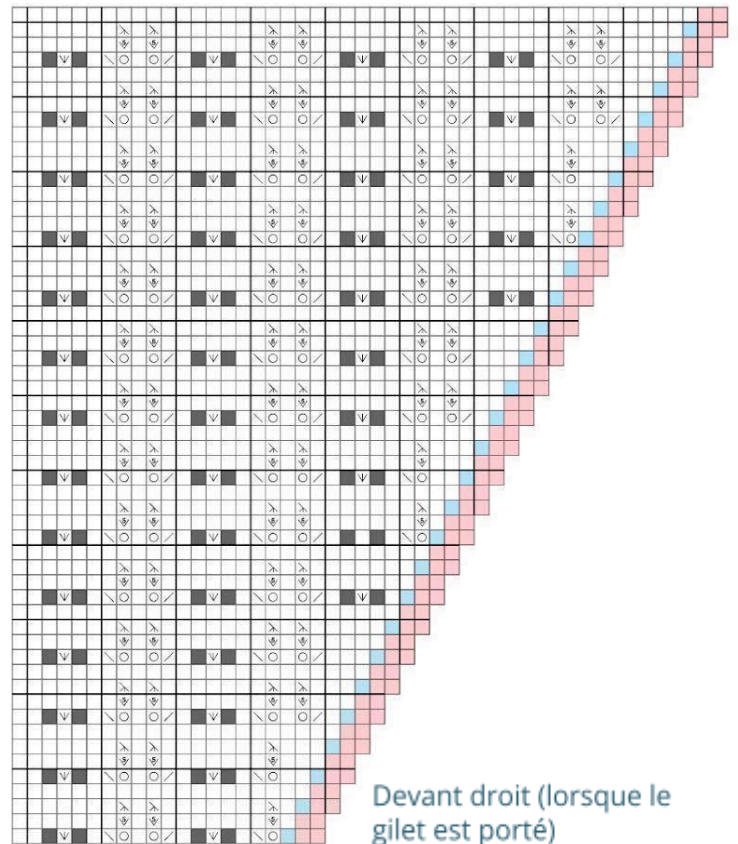
Agrandissement des premiers 4 rgs du diagramme :



## TAILLE 3XL



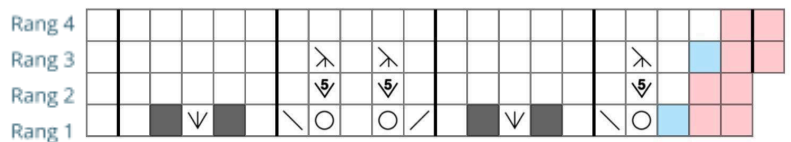
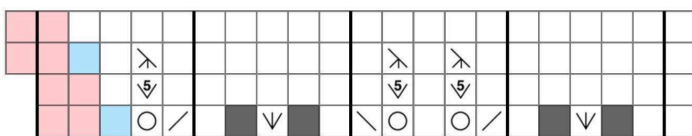
Devant gauche (lorsque le gilet est porté)



Devant droit (lorsque le gilet est porté)

↑  
Commencer ici

Agrandissement des premiers 4 rgs du diagramme :



**Amusez-vous bien !**

Jojo Knitwear

# JOJO KNITWEAR