



MODÈLE DE TRICOT

# Autumn Waves

Pull

Conception : Intreccidiceci | Hobbii Design

## MATÉRIEL

2 (2 - 3 - 3 - 4 - 4 - 4) pelotes de Cascata (06)

Aiguilles circulaires 4,5 mm, 40 cm

Aiguilles circulaires 5 mm, 80 cm

Marqueur de maille

Aiguille à laine

Câble pour maille

## QUALITÉ DE FIL

 Cascata, Hobbii

61 % coton, 39 % acrylique premium

200 g = 400 m

## ÉCHANTILLON

17 m x 24 rgs = 10 cm x 10 cm

## TAILLES

XS (S - M - L - XL - 2XL - 3XL)

## MESURES

Largeur : 46 (50 - 54 - 60 - 63 - 69 - 73) cm

Longueur : 43 (46 - 48 - 56 - 57 - 57 - 57) cm

## INFORMATIONS SUR LE MODÈLE

Le pull se tricote de haut en bas en rond.

L'empècement est tricoté en suivant le diagramme. Les manches et le corps sont séparés puis travaillés en rond.

À porter avec une aisance positive d'environ 10-15 cm.

Le modèle mesure 178 cm et porte la taille L.

## HASHTAGS POUR LES RÉSEAUX SOCIAUX

#hobbiidesign #intreccidiceci

#hobbiiautumnwaves #hobbiinaturalbeauty

## OBTENEZ VOTRE FIL ET VOS ACCESSOIRES ICI

<https://shop.hobbii.fr/autumn-waves-pull>

## QUESTIONS

En cas de questions sur ce modèle, veuillez écrire à [support@hobbii.fr](mailto:support@hobbii.fr)

Merci d'indiquer le nom et le numéro du modèle.

Amusez-vous bien !



# Modèle



## ABRÉVIATIONS

aug env : augmentation envers

ggt : glisser, glisser, tricoter (ssk en anglais), (diminution) – glisser une maille à l'endroit, glisser une autre maille à l'endroit, tricoter les deux mailles glissées ensemble à l'envers.

m : maille(s)

m end : maille endroit

m env : maille envers

2 m end ens : 2 mailles endroit ensemble

## ENCOLURE

Monter 84 (84 - 90 - 90 - 90 - 96 - 96) m avec des aiguilles circulaires courtes de 4,5 mm.

Placer le marqueur du début de tour et joindre pour tricoter en rond. Le tour commence dans la transition entre l'épaule gauche et le dos.

Tricoter en côtes \*1 m end torse, 1 m env\* pendant 3 cm.

Au tour suivant : \*1 m end, 1 m env, 1 aug env\* répétez de \* à \* 42 (42 - 45 - 45 - 45 - 48 - 48) fois. 126 (126 - 135 - 135 - 135 - 144 - 144 m)

Tricoter en côtes : 1 m end torse, 2 m env pendant 3 cm.

Passer à des aiguilles de 5 mm et tricoter 1 tour en jersey.

## TAILLE S UNIQUEMENT

Tricoter 1 tour et augmenter de 6 m réparties uniformément (132 m)

## TAILLE M UNIQUEMENT

Tricoter 1 tour et augmenter de 3 m réparties uniformément (138 m).

## TAILLE L/XL UNIQUEMENT

Tricoter 1 tour et augmenter de 8 m réparties uniformément (144 m).

## TAILLE 2XL UNIQUEMENT

Tricoter 1 tour et augmenter de 12 m réparties uniformément (156 m).

### TAILLE 3XL UNIQUEMENT

Tricoter 1 tour et augmenter de 24 m réparties uniformément (168 m).

### TOUTES LES TAILLES

Tricoter le diagramme A1 en rond, pour un total de 21 (22 - 23 - 23 - 24 - 26 - 28) répétitions.  
Passer à une aiguille circulaire plus longue si nécessaire.

Lorsque A1 est terminé en hauteur, il y a 210 (220 - 230 - 253 - 264 - 286 - 308) m sur l'aiguille. La pièce mesure 23 (24 - 24 - 24 - 31 - 31 - 31) cm depuis le marqueur.

Diviser pour le corps et les manches comme suit :

Retirer le marqueur de début de tour.

Tricoter à l'endroit 68 (70 - 74 - 83 - 88 - 96 - 102) m du dos. Glisser 37 (40 - 41 - 44 - 44 - 47 - 52) m des manches sur un câble pour mailles.

Monter 5 (8 - 11 - 12 - 12 - 14 - 14) m sous l'emmanchure avec la méthode du montage à l'envers.

Tricoter à l'endroit 68 (70 - 74 - 82 - 88 - 96 - 102) m du devant. Glisser 37 (40 - 41 - 44 - 44 - 47 - 52) m des manches sur un câble pour mailles.

Monter 5 (8 - 11 - 12 - 12 - 14 - 14) m sous l'emmanchure avec la méthode du montage à l'envers.

34 (35 - 37 - 41 - 44 - 48 - 51) m end et placer le marqueur de début de tour. 146 (156 - 170 - 189 - 200 - 220 - 232) m

### CORPS (devant + dos)

#### TAILLE L UNIQUEMENT

Tricoter 1 tour en augmentant 1 maille (190 m).

### TOUTES LES TAILLES

Tricoter jusqu'à ce que le corps mesure 20 (22 - 24 - 24 - 25 - 25 - 25) cm à partir du bord de montage des mailles sous l'emmanchure, ou 6 cm de moins que la longueur souhaitée du corps.

Tricoter 1 tour : \*2 m end ens, jeté\* répétez de \* à \* sur toutes les m.

Tricoter 1 tour

### CÔTES

Passer à des aiguilles de 4,5 mm.

Tricoter en côtes 1 m end torse, 1 m env sur 6 cm.

Rabattre doucement à l'endroit.

### MANCHES (EN FAIRE 2)

Transférer 37 (40 - 41 - 44 - 48 - 50 - 52) m des manches, du câble pour mailles vers une aiguille de rechange.

Avec le côté endroit face à vous, monter les mailles du corps.

Relever et tricoter 3 (4 - 6 - 6 - 7 - 7 - 7) m à partir du bord de montage des m, placer un marqueur, relever et tricoter 2 (4 - 5 - 6 - 7 - 7 - 7) m supplémentaires à partir du bord de montage des mailles.

Tricoter les m des manches jusqu'au marqueur. 42 (48 - 52 - 56 - 62 - 64 - 68) m.

Tricoter à l'endroit sur 6 cm.

Tour de diminution : 1 m end, 2 m end ens. Tricoter à l'end jusqu'à ce qu'il reste 3 m sur le marqueur, ggt, 1 m end.

Diminuer ainsi tous les 3 cm, 3 (5 - 5 - 5 - 6 - 6 - 7) fois. 36 (38 - 42 - 46 - 50 - 52 - 54) m

Tricoter jusqu'à ce que la manche mesure 38 cm à partir de l'emmanchure, ou 6 cm de moins que la longueur totale souhaitée.

Tricoter 1 tour : \*2 m end ens, jeté\* répétez de \* à \* sur toutes les m.

Tricoter 1 tour

## CÔTES

Passer à des aiguilles de 4,5 mm.

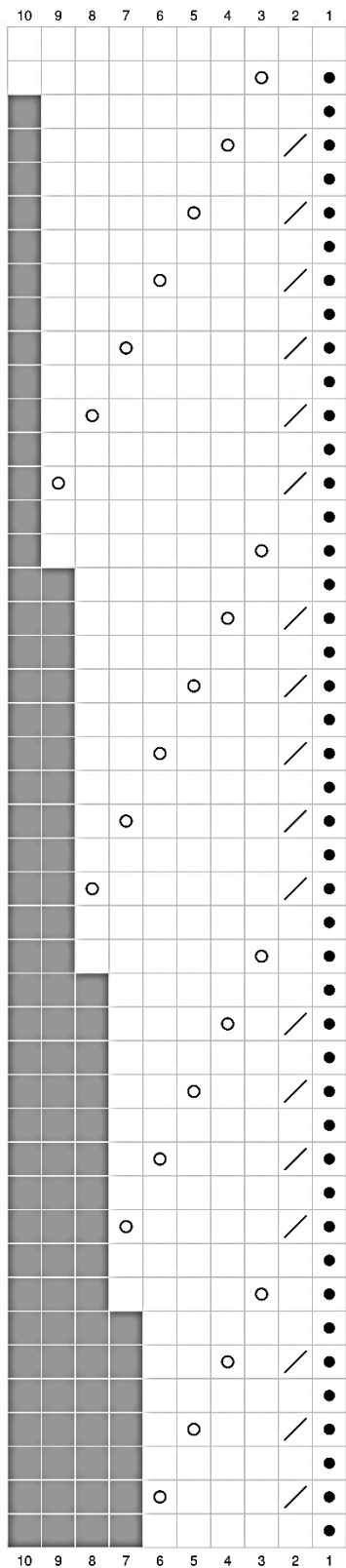
Tricoter en côtes 1 m end torse, 1 m env sur 6 cm.

Rabattre simplement à l'endroit.

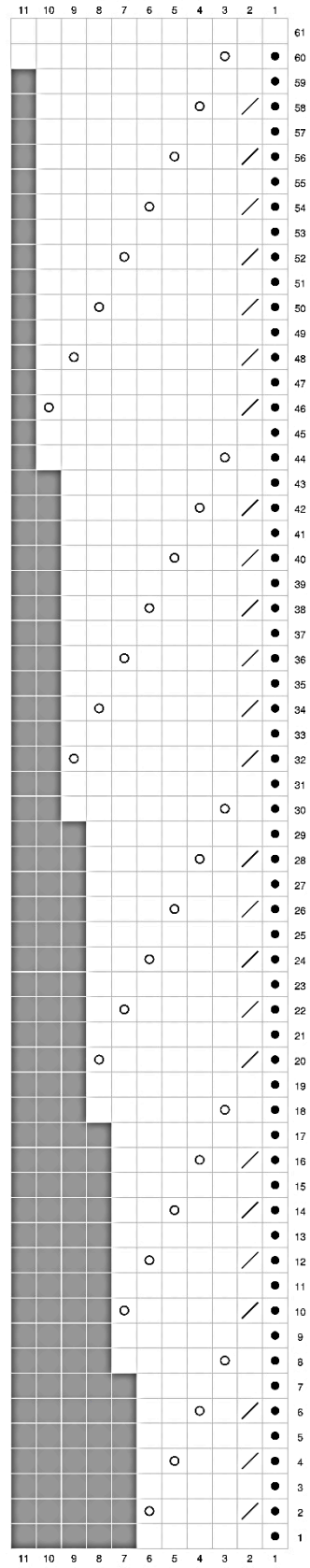
## FINITIONS

Rentrer les fils. Bloquer à l'eau.





A.1 Taille XS - S - M - L



A.1 Taille XL - 2XL - 3XL

## Légende

-  Tricoter à l'endroit
-  Tricoter à l'envers
-  2 m end ens
-  Jeté
-  Pas de mailles