



MODÈLE DE TRICOT

La Spiga

Pull

Conception : Intreccidiceci | Hobbii Design

MATÉRIEL

Highland Wool

CP : 5 (6 - 7 - 9 - 10 - 10) pelotes couleur 23

CC : 1 (1 - 2 - 2 - 3 - 3) pelote(s) couleur 25

Aiguilles circulaires 3,5 mm, 40 cm

Aiguilles circulaires 4 mm, 40/80 cm

Marqueur de maille

Aiguille à laine

Câble pour maille

QUALITÉ DE FIL

 **Highland Wool**, Hobbii

100 % laine highland péruvienne

50 g = 175 m

ÉCHANTILLON

20 m x 26 rangs = 10 cm x 10 cm

TAILLES

M (L - XL - 2L - 3XL - 4XL)

MESURES

Largeur : 49 (54 - 60 - 66 - 72 - 76) cm

Longueur : 45 (45 - 46 - 54 - 7 - 49 - 49) cm

ou longueur désirée

INFORMATIONS SUR LE MODÈLE

Le pull se tricote de haut en bas en rond.

Des rangs raccourcis sont ajoutés pour

façonner l'encolure et l'empiècement

jacquard est tricoté. Le motif est tricoté sur

l'empiècement comme indiqué dans le

diagramme. Les manches et le corps sont

séparés puis tricotés en rond.

À porter avec une aisance positive d'environ

5-10 cm. Le modèle mesure 178 cm et porte

la taille L.

HASHTAGS POUR LES RÉSEAUX SOCIAUX

#hobbiidesign #inteccidiceci #hobbiilaspiga

#hobbiinaturalbeauty

OBTENEZ VOTRE FIL ET VOS

ACCESSOIRES ICI

<https://shop.hobbii.fr/la-spiga-pull>

QUESTIONS

En cas de questions sur ce modèle, veuillez écrire à support@hobbii.fr

Merci d'indiquer le nom et le numéro du modèle.

Amusez-vous bien !

Modèle



ABRÉVIATIONS

aug 1 m : augmenter d'une maille

CC : Couleur coordonnée

CP : Couleur principale

German Short Rows : C'est l'une de nos méthodes préférées pour ajouter de la forme et du relief à votre tissu tricoté. Les rangs raccourcis sont des rangs partiels de tricot travaillés sur une partie de vos mailles pour ajouter de la hauteur dans une zone spécifique.

ggt : glisser, glisser, tricoter (ssk en anglais), (diminution) – glisser une maille à l'endroit, glisser une autre maille à l'endroit, tricoter les deux mailles glissées ensemble à l'envers.

m : maille(s)

m end : maille endroit

m env : maille envers

2 m end ens : 2 mailles endroit ensemble (diminution)

ENCOLURE

Avec CP et les aiguilles 3,5 mm, monter 84 (90 - 96 - 102 - 108 - 114) m. Placer le marqueur de début de tour et joindre pour tricoter en rond.

Tricoter en côtes 1 m end torse, 1 m env sur 6 cm.

Passer aux aiguilles de 4 mm et tricoter 1 tour.

EMPIÈCEMENT

Travailler les augmentations de l'empiècement pour votre taille comme suit :

Taille M (3 m end, aug 1 m) 28 fois (112 m) – tricoter 1 tour

Taille L (3 m end, aug 1 m) 30 fois (120 m) – tricoter 1 tour

Taille XL (3 m end, aug 1 m) 32 fois (128 m) – tricoter 2 tours

Taille 2XL (3 m end, aug 1 m) 34 fois (136 m) – tricoter 4 tours

Taille 3XL (3 m end, aug 1 m) 36 fois (144 m) – tricoter 6 tours

Taille 4XL (3 m end, aug 1 m) 36 fois (152 m) – tricoter 6 tours

German Short Rows

Si vous le souhaitez, vous pouvez maintenant travailler un rehaussement en utilisant des rangs raccourcis allemands (*German Short Rows*), sinon passez directement au paragraphe AUGMENTATIONS DE L'EMPIÈCEMENT.

Tour 1 : 41 (44 - 49 - 54 - 58 - 62) m end. Enrouler et tourner, tricoter à l'envers jusqu'au marqueur, glisser le marqueur, 41 (44 - 49 - 54 - 58 - 62) m env. Enrouler et tourner.

Tour 2 : 37 (40 - 45 - 50 - 54 - 58) m end. Enrouler et tourner, tricoter à l'envers jusqu'au marqueur, glisser le marqueur, 37 (40 - 45 - 50 - 54 - 58) m env. Enrouler et tourner.

Tour 3 : 33 (36 - 41 - 46 - 50 - 54) m end. Enrouler et tourner, tricoter à l'envers jusqu'au marqueur, glisser le marqueur, 33 (36 - 41 - 46 - 50 - 54) m env. Enrouler et tourner.

Tour 4 : 29 (32 - 37 - 42 - 46 - 50) m end. Enrouler et tourner, tricoter à l'envers jusqu'au marqueur, glisser le marqueur, 29 (32 - 37 - 42 - 46 - 50) m env. Enrouler et tourner.

Tour 5 : Tricoter à l'end jusqu'au marqueur.

Toutes les tailles : Tricoter 2 tours

AUGMENTATIONS DE L'EMPIÈCEMENT :

Taille M (4 m end, aug 1 m) 28 fois (140 m) – tricoter 1 tour

Taille L (4 m end, aug 1 m) 30 fois (150 m) – tricoter 1 tour

Taille XL (4 m end, aug 1 m) 32 fois (160 m) – tricoter 2 tours

Taille 2XL (4 m end, aug 1 m) 34 fois (170 m) – tricoter 4 tours

Taille 3XL (4 m end, aug 1 m) 36 fois (180 m) – tricoter 6 tours

Taille 4XL (4 m end, aug 1 m) 38 fois (190 m) – tricoter 6 tours

AUGMENTATIONS DE L'EMPIÈCEMENT :

Taille M (5 m end, aug 1 m) 28 fois (168 m) – tricoter 1 tour

Taille L (5 m end, aug 1 m) 30 fois (180 m) – tricoter 1 tour

Taille XL (5 m end, aug 1 m) 32 fois (192 m) – tricoter 2 tours

Taille 2XL (5 m end, aug 1 m) 34 fois (204 m) – tricoter 2 tours

Taille 3XL (5 m end, aug 1 m) 36 fois (216 m) – tricoter 3 tours

Taille 4XL (5 m end, aug 1 m) 38 fois (228 m) – tricoter 3 tours

TAILLE L UNIQUEMENT :

Tricoter 1 tour et augmenter de 2 m réparties uniformément (182 m).

TAILLE XL UNIQUEMENT :

Tricoter 1 tour et augmenter de 4 m réparties uniformément (196 m).

TAILLE 2XL UNIQUEMENT :

Tricoter 1 tour et augmenter de 6 m réparties uniformément (210 m).

TAILLE 3XL UNIQUEMENT :

Tricoter 1 tour et augmenter de 8 m réparties uniformément (224 m).

TAILLE 4XL UNIQUEMENT :

Tricoter 1 tour et augmenter de 10 m réparties uniformément (238 m).

Commencer le motif de couleur

Répéter le diagramme de l'empiècement en couleur CP et CC. Rappelez-vous que le diagramme se lit de l'angle inférieur droit vers l'angle supérieur gauche.

Le diagramme de l'empiècement est répété 12 (13 - 14 - 15 - 16 - 17) fois en rond.

Passer aux aiguilles circulaires 80 cm quand les aiguilles de 40 cm deviendront trop courtes.

Lorsque toutes les mailles et les tours du diagramme de l'empiècement ont été tricotés, vous aurez 288 (312 - 336 - 360 - 384 - 408) m sur vos aiguilles.

Couper le fil CC et tricoter 1 tour avec CP.

Le travail (y compris l'encolure) mesure environ 20 (20 - 21 - 22 - 24 - 24) cm.

Séparation du corps et des manches

Tricoter 45 (49 - 54 - 58 - 63 - 66) m end pour le dos. Glisser 53 (57 - 60 - 63 - 66 - 70) m de manche sur un câble pour mailles.

Monter 7 (9 - 12 - 15 - 18 - 20) m pour les dessous-de-bras avec la méthode du montage avec le fil enroulé.

Tricoter 91 (99 - 108 - 117 - 126 - 132) m end pour le devant. Glisser 53 (57 - 60 - 63 - 66 - 70) m de manche sur un câble pour mailles.

Monter 7 (9 - 12 - 15 - 18 - 20) m pour les dessous-de-bras avec la méthode du montage avec le fil enroulé.

Tricoter à l'end jusqu'au marqueur de début de tour. 196 (216 - 240 - 264 - 288 - 304) m.

CORPS (devant et dos)

Tricoter à l'end jusqu'à ce que le corps mesure 25 cm à partir du bord de montage des dessous-de-bras, ou 6 cm de moins que la longueur souhaitée du corps.

Côtes

Passer aux aiguilles 3,5 mm.

Tricoter en côtes 1/1 (1 m end torse, 1 m env) sur 6 cm.

Rabattre les mailles de manière lâche en tricotant.

MANCHES (EN FAIRE 2)

Transférer 53 (57 - 60 - 63 - 66 - 70) m de manche, du câble pour mailles vers une aiguille de rechange.

Avec le côté endroit face à vous, joindre la couleur CP à l'extrémité droite des m de montage des dessous-de-bras du corps. Relever et tricoter 4 (5 - 6 - 8 - 9 - 10) m end du bord de montage, placer un marqueur de début de tour, puis relever et tricoter 3 (4 - 6 - 7 - 9 - 10) m supplémentaires du bord de montage.

Tricoter les m de la manche jusqu'au marqueur. 60 (66 - 72 - 78 - 84 - 90) m.

Tricoter pendant 2 cm.

Tour de diminution : 1 m end, 2 m end ens, tricoter à l'end jusqu'à ce qu'il reste 3 m avant le marqueur, ggt, 1 m end.

Diminuer ainsi tous les 2 cm, pour un total de 8 (10 - 11 - 12 - 12 - 13) diminutions. 44 (46 - 50 - 54 - 60 - 62) m

Tricoter jusqu'à ce que la manche mesure 38 cm à partir des dessous-de-bras, ou 6 cm de moins que la longueur totale souhaitée.

Passer à des aiguilles de 3,5 mm.

Tricoter en côtes 1 m end torse, 1 m env sur 6 cm.

Rabattre les mailles de manière lâche en tricotant.

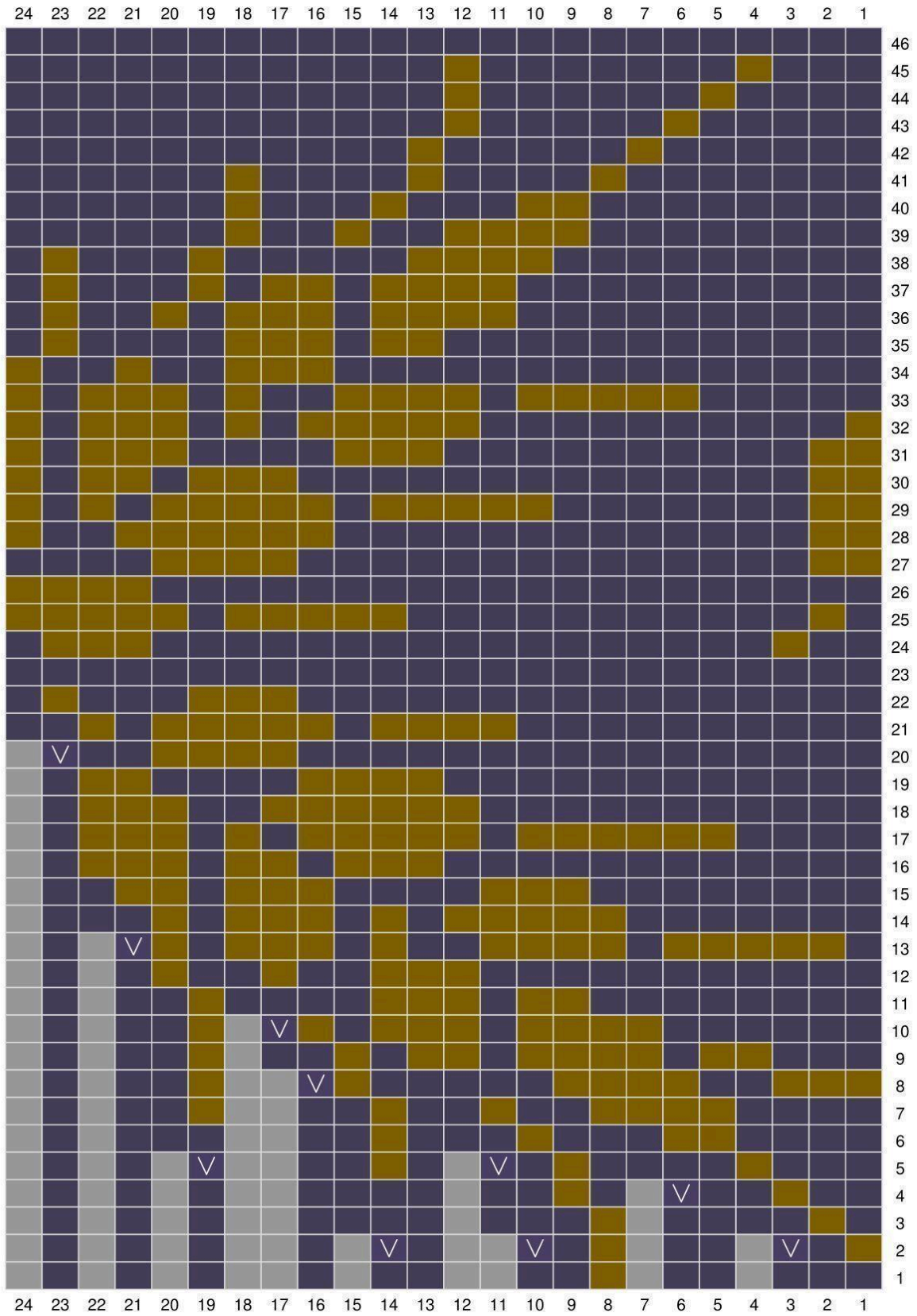
FINITIONS

Rentrer les fils. Bloquer à l'eau.

Amusez-vous bien !

@intreccidiceci





Légende



CC



CP



Pas de mailles



Aug 1 m