



MODÈLE DE TRICOT

Marbre

Gilet

Conception : Yarnflakes - Audrey Borrego | Hobbii Design

FOURNITURES

Divina

2 (2, 3, 3, 3), 4 (4, 4, 5, 5) pelotes, coul. 08

2 (2, 3, 3, 3), 4 (4, 4, 5, 5) pelotes, coul. 09

3 (4, 4, 4, 5), 5 (6, 6, 7, 8) pelotes, coul. 13

Aiguille circulaire 4,5 mm, 80 cm

Aiguille circulaire 4 mm, 80 cm

Aiguille passe laine

Compte-rangs

Marqueurs

QUALITÉ DES FILS

 Divina, Hobbii

65 % Alpaga, 28 % Polyamide, 7 % Laine

50 g = 150 m

ECHANTILLON

15 m x 30 rgs = 10 cm x 10 cm

avec des aiguilles plus larges pour le motif après blocage

TAILLES

1 (2, 3, 4, 5), 6 (7, 8, 9, 10)

MESURES

A - Circonférence de poitrine (en incluant 5 cm de col) : 95 (105, 115, 125, 135), 145 (155, 165, 175, 185) cm

B - Profondeur d'emmanchure : 18,5 (20, 20.5, 20.5, 22), 23 (24, 25, 26, 26,5) cm

C - Circonférence du bras supérieur : 32 (34,5, 40, 42,5, 46,5), 50,5 (56, 58,5, 61,5, 66,5) cm

B - Longueur du corps : 40 cm

E - Longueur de la manche : 42 cm

Aisance recommandée : +20 cm au niveau de la poitrine

INFORMATIONS SUR LE MODÈLE

Le gilet est tricoté sans coutures du haut vers le bas et avec une forme raglan et un corps et des manches droits. Le raglan et le corps sont réalisés en allers-retours, les manches en rond.

Le motif général est fait de rayures au point mousse et au point jersey et en alternant entre trois couleurs. L'ourlet, les poignets et le col sont réalisés en côtes 2/2.

Le modèle contient des instructions avec diagramme.

HASHTAGS POUR LES RÉSEAUX SOCIAUX

#hobbiidesign #hobbiimarbre

#marbrecardigan

OBTENEZ VOTRE FIL ET VOS ACCESSOIRES ICI

<https://shop.hobbii.fr/marbre-gilet>

QUESTIONS

En cas de questions sur ce modèle, veuillez écrire à support@hobbii.fr. Merci d'indiquer le nom et le numéro du modèle.

Amusez-vous bien !

Modèle



INFORMATIONS ET ASTUCES

Pour le raglan, certaines instructions sont valables uniquement pour certaines tailles. Avant de commencer à tricoter, lire attentivement le modèle pour surligner les parties qui concernent la taille choisie.

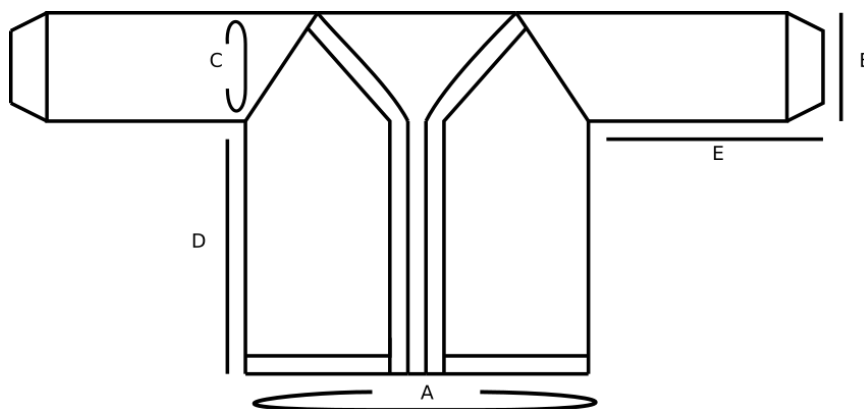
Le gilet comporte un motif à rayures avec 3 couleurs créé en tricotant 6 rgs au point mousse et 2 rgs au point jersey.

Il faudra utiliser 1 couleur par rg dans la suite ci-dessous : C09, C13, C08.

Attention, les rgs ENV 8, 16 et 24 ce sont des rangs à tricoter à l'env.

On tricote en allers-retours et le diagramme doit être lu en allers-retours : Les rgs END depuis la droite vers la gauche et les rgs ENV depuis la gauche vers la droite. Lorsque l'on tricote en rond, il convient de toujours lire le diagramme de la droite vers la gauche.

SCHÉMA



ABRÉVIATIONS

C08 (09) (13) = couleur 08 (09) (13)

END = l'endroit de l'ouvrage

ENV = l'envers de l'ouvrage

m = maille(s)

pm = placer un marqueur

gm = glisser le marqueur

ôm = ôter le marqueur

aug = augmentation

dim = diminution

end = endroit

env = envers

M1L = augmentation intercalaire inclinée à gauche, relever le brin entre deux mailles sur l'aiguille gauche depuis le devant vers l'arrière, tricoter le brin dans la boucle arrière (1 aug)

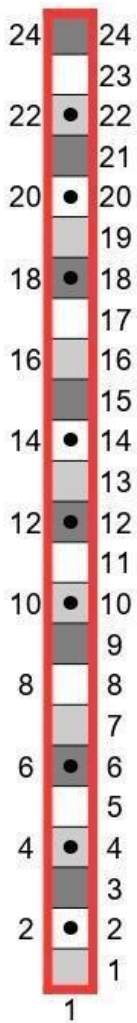
M1R = augmentation intercalaire inclinée à droite, relever le brin entre deux mailles sur l'aiguille gauche depuis l'arrière vers le devant, tricoter le brin dans la boucle devant (1 aug)

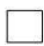





2 m ens à l'end = tricoter les prochaines 2 mailles ensemble (1 dim)

(-) x n = Tricoter selon les instructions entre () n fois.

* - * = répéter les instructions entre les **

DIAGRAMME



	RS: Knit WS: Purl		C09
	RS: Purl WS: Knit		C13
	Repeat		C08

MISE EN PLACE

Avec une aiguille plus grande et la C09, monter 40 (40, 42, 44, 44), 46 (46, 44, 46, 48) m selon la méthode continentale.

Joindre la C13 pour réaliser le rang de montage suivant :

Rang de montage C13 (ENV) : 1 m env, 1 m end, pm, 2 m env, pm, 4 (4, 4, 4, 4), 4 (4, 2, 2, 2) m end, pm, 2 m env, pm, 20 (20, 22, 24, 24), 26 (26, 28, 30, 32) m end, pm, 2 m env, pm, 4 (4, 4, 4, 4), 4 (4, 2, 2, 2) m end, pm, 2 m env, pm, 1 m end, 1 m env

L'ouvrage est maintenant divisé en 5 parties principales séparées par des lignes en raglan comme suit :

Les parties de devant : 2 m chacune

Dos : 20 (20, 22, 24, 24), 26 (26, 28, 30, 32) m

Les manches : 4 (4, 4, 4, 4), 4 (4, 2, 2, 2) m chacune

Raglan : 2 m chacun, 8 au total

Au total : 40 (40, 42, 44, 44), 46 (46, 44, 46, 48) m

RAGLAN

La première et la dernière m de chaque rg ainsi que les m raglan sont toujours travaillées au point jersey (en tricotant les m end aux rgs END et les m env aux rgs ENV).

Pour le reste des m, commencer à suivre le motif à partir du rg 1. Continuer à suivre le motif pour le reste du projet. Il peut être avantageux d'utiliser deux compte-rangs, l'un pour suivre le raglan et l'autre pour suivre le motif.

Partie 1 :

Les diminutions se font le long des lignes raglan sur le corps et les manches tous les deux rangs ainsi que sur le bord du cou devant tous les 4 rgs.

rg 1 (END) corps, aug du cou et des manches : 1 m end, M1L, (motif jusqu'au marqueur, M1R, gm, 2 m end, gm, M1L) x 4, tricoter selon le motif jusqu'à la dernière m, M1R, 1 m end (10 aug)

rg 2 (ENV) : 1 m env, (motif jusqu'au marqueur, gm, 2 m env, gm) x 4, motif jusqu'à la dernière m, 1 m env

rg 3 aug corps et manches : 1 m end, (motif jusqu'au marqueur, M1R, gm, 2 m end, gm, M1L) x 4, tricoter selon le motif jusqu'à la dernière m, 1 m end (8 aug)

rg 4 : 1 env, (motif jusqu'au marquer, gm, 2 m env, gm) x 4, motif jusqu'à la dernière m, 1 m env

Réaliser les rgs 1 à 4 un total de 7 (7, 9, 10, 10), 10 (11, 12, 12, 13) fois.

Les parties de devant : 23 (23, 29, 32, 32), 32 (35, 38, 38, 41) m chacune

Dos : 48 (48, 58, 64, 64), 66 (70, 76, 78, 84) m

Les manches : 32 (32, 40, 44, 44), 44 (48, 50, 50, 54) m chacune

Raglan : 2 m chacun, 8 au total

Au total : 166 (166, 204, 224, 224), 226 (244, 260, 262, 282) m

Les tailles 4, 5, 7 et 8 UNIQUEMENT : Passer à la partie 2 du raglan.

Les tailles 1, 2 et 6 UNIQUEMENT :

Réaliser les rgs 1 et 2 encore une fois.

Les parties de devant : 25 (25, ...), 34 (...) m chacune

Dos : 50 (50, ...), 68 (...) m

Les manches : 34 (34, ...), 46 (...) m chacune

Raglan : 2 m chacun, 8 au total

Au total : 176 (176, ...), 236 (...) m

Taille 3 UNIQUEMENT :

Réaliser les rgs 3 et 4 encore deux fois.

Les parties de devant : 31 m chacune

Dos : 62 m

Les manches : 44 m chacune

Raglan : 2 m chacun, 8 au total

Au total : 220 m

Les tailles 9 et 10 UNIQUEMENT :

le prochain rg (END) aug corps et col : 1 m end, M1L (motif jusqu'au marqueur, M1R, gm, 2 m end, gm, motif jusqu'au marqueur, gm, 2 m end, gm, M1L) x 2, motif jusqu'à la dernière m, M1R, 1 m end (6 aug)

le prochain rg (ENV) : 1 m env, (motif jusqu'au marqueur, gm, 2 m env, gm) x 4, motif jusqu'à la dernière m, 1 m env

le prochain rg avec aug corps et manches : 1 m end, (motif jusqu'au marqueur, M1R, gm, 2 m end, gm, M1L) x 4, tricoter selon le motif jusqu'à la dernière m, 1 m end (8 aug)

le prochain rg : 1 m env, (motif jusqu'au marquer, gm, 2 m env, gm) x 4, motif jusqu'à la dernière m, 1 m env

Les parties de devant : ..., 41, 44) m chacune

Dos : ..., 82, 88) m

Les manches : ..., 52, 56) m chacune

Raglan : 2 m chacun, 8 au total

Au total : ..., 276, 296) m

REPRISE DE TOUTES LES TAILLES

Partie 2 :

Les diminutions se font le long des lignes raglan sur le corps tous les deux rgs ainsi que sur les manches tous les 4 rgs.

rg 1 (END) aug corps : 1 m end, (motif jusqu'au marqueur, M1R, gm, 2 m end, gm, motif jusqu'au marqueur, gm, 2 m end, gm, M1L) x 2, motif jusqu'à la dernière m, 1 m end (4 aug)

rg 2 (ENV) : 1 m env, (motif jusqu'au marqueur, gm, 2 m env, gm) x 4, motif jusqu'à la dernière m, 1 m env

rg 3 avec aug corps et manches : 1 m end, (motif jusqu'au marqueur, M1R, gm, 2 m end, gm, M1L) x 4, tricoter selon le motif jusqu'à la dernière m, 1 m end (8 aug)

rg 4 : 1 m env, (motif jusqu'au marquer, gm, 2 m env, gm) x 4, motif jusqu'à la dernière m, 1 m env

Réaliser les rgs 1 à 4 un total de 2 (4, 3, 4, 5), 5 (5, 5, 4, 4) fois.

Les parties de devant : 29 (33, 37, 40, 42), 44 (45, 48, 49, 52) m chacune

Dos : 58 (66, 74, 80, 84), 88 (90, 96, 98, 104) m

Les manches : 38 (42, 50, 52, 54), 56 (58, 60, 60, 64) m chacune

Raglan : 2 m chacun, 8 au total

Au total : 200 (224, 256, 272, 284), 296 (304, 320, 324, 344) m

Les tailles 1 à 3 UNIQUEMENT : Passer à la partie 3 du raglan.

Les tailles 4 à 8 et 10 UNIQUEMENT : Passer à la partie Diviser le corps et les manches.

Taille 9 UNIQUEMENT :

Réaliser les rgs 1 et 2 encore une fois puis passer à la partie Diviser le corps et les manches.

Les parties de devant : ..., 50, -) m chacune

Dos : ..., 100, -) m

Les manches : ..., 60, -) m chacune

Raglan : 2 m chacun, 8 au total

Au total : ..., 328, -) m

Les tailles 1, 2 et 3 UNIQUEMENT Partie 3 :

Les diminutions se font le long des lignes raglan sur le corps et sur les manches tous les 4 rangs.

rg 1 (END) : 1 m end, (motif jusqu'au marqueur, gm, 2 m end, gm) x 4, motif jusqu'à la dernière m, 1 m end

rg 2 (ENV) : 1 m env, (motif jusqu'au marqueur, gm, 2 m env, gm) x 4, motif jusqu'à la dernière m, 1 m env

rg 3 avec aug corps et manches : 1 m end, (motif jusqu'au marqueur, M1R, gm, 2 m end, gm, M1L) x 4, tricoter selon le motif jusqu'à la dernière m, 1 m end (8 aug)

rg 4 : 1 env, (motif jusqu'au marquer, gm, 2 m env, gm) x 4, motif jusqu'à la dernière m, 1 m env

Réaliser les rgs 1 à 4 un total de 3 (2, 1, ...) fois.

Les parties de devant : 32 (35, 38, ...) m chacune

Dos : 64 (70, 76, ...) m

Les manches : 44 (46, 52, ...) m chacune

Raglan : 2 m chacun, 8 au total

Au total : 224 (240, 264, ...) m

REPRISE DE TOUTES LES TAILLES

DIVISER LE CORPS ET LES MANCHES

Continuer à tricoter tout droit sans augmentations jusqu'à ce que la pièce mesure 18.5 (20, 20.5, 20.5, 22), 23 (24, 25, 26, 26.5) cm

depuis le rg de montage le long du dos au milieu ou jusqu'à la longueur du raglan souhaitée. Penser à tenir compte de la façon dont le fil s'élargit, car les mesures correspondent à celles après que l'ouvrage ait été bloqué à la vapeur.

Terminer après un rg ENV. Noter le dernier rg réalisé au motif pour pouvoir le reprendre plus tard sur les manches.

Il faut mettre les m de la manche en attente et monter de nouvelles m sous chaque aisselle tout en enlevant les marqueurs raglan :

prochain rg (END) : 1 m end, (motif jusqu'au marqueur, ôm, 2 m end, ôm, mettre les prochaines 44 (46, 52, 52, 54), 56 (58, 60, 60, 64) m en attente, monter 2 (4, 6, 10, 14), 18 (24, 26, 30, 34) m en cours de tricot avec des boucles, ôm, 2 m end, ôm) x 2, motif jusqu'à la dernière m, 1 m end

140 (156, 172, 188, 204), 220 (236, 252, 268, 284) m

CORPS

Intégrer les m raglan précédentes et les nouvelles m sous l'aisselle au motif.

rg 1 (ENV) : 1 m env, motif jusqu'à la dernière m, 1 m env

rg 2 (END) : 1 m end, motif jusqu'à la dernière m, 1 m end

Réaliser les rgs 1 à 2 jusqu'à ce que le corps mesure 35 cm depuis l'aisselle ou 5 cm en moins que la longueur souhaitée. Terminer après le rg 6, 12, 18 ou 24 du motif (rg ENV avec la C13).

Couper C09 et C08.

Ourlet :

L'ourlet est réalisé avec C13 et en côtes 2/2 en gardant les m lis en jersey comme avant.

Changer pour des aiguilles plus petites.

Tricoter 1 rg END.

rg 1 (ENV) : 1 m env, *2 m end, 2 m env* jusqu'aux 3 dernières m, 2 m end, 1 m env

rg 2 (END) : 1 m end,*2 m env, 2 m end* jusqu'aux 3 dernières m, 2 m env, 1 m end

Réaliser les rgs 1 à 2 jusqu'à ce que l'ourlet mesure 5 cm ou la longueur souhaitée en terminant par un rg ENV.

Rabattre l'ensemble des m douplement selon le motif jusqu'à ce qu'il reste 1 m sur l'aiguille droite.

COL

Le col est réalisé avec la C13 en côtes 2/2 et avec une m lis au point mousse en bas.

Toujours avec les aiguilles plus petites, avec l'END face à vous et les m rabattues de l'ourlet sur l'aiguille droite, relever et tricoter :

2 m sur 3 le long du devant droit,

Chaque m des manches et du montage de m et de l'encolure arrière et 2 m sur 3 le long du devant gauche jusqu'en bas de l'ourlet.

Veiller à relever un nombre de m pouvant être divisé par 4.

rg 1 (ENV) : 1 m end, *2 m end, 2 m env* jusqu'aux 3 dernières m, 3 m end

rg 2 (END) : 1 m end,*2 m env, 2 m end* jusqu'aux 3 dernières m, 2 m env, 1 m end

Réaliser les rgs 1 à 2 jusqu'à ce que le col mesure 5 cm ou la longueur souhaitée en terminant par un rg ENV.

Rabattre fermement l'ensemble des m du motif.

MANCHES

Respecter le même échantillon en réalisant le motif en rond sur les manches. Ajuster la taille des aiguilles, si nécessaire.

Reprendre le motif à l'endroit où les m des manches ont été mises en attente.

Il est également possible de réaliser les manches en allers-retours. Pour ainsi faire, relever 1 m supplémentaire dans chaque trou (ce qui donne 2 m supplémentaires au total). Tricoter la première et la dernière m de chaque rg au point jersey (end sur END et env sur ENV) et le reste des m du motif en allers-retours en veillant à ce que les rgs END soient sur l'END des manches. Joindre l'ouvrage pour former un rond juste avant les poignets et tricoter en rond comme indiqué ci-dessous. Lorsque le poignet a été rabattu, coudre l'aisselle au point de matelas en utilisant les m du bord au jersey comme guides.

Avec des aiguilles plus grandes et la couleur correspondant au rg suivant du motif, avec l'END face à vous et en commençant au milieu des m montées sous l'aisselle, relever et tricoter :

1 (2, 3, 5, 7), 9 (12, 13, 15, 17) m du montage de m sous l'aisselle,

1 m dans le trou,

Tricoter 44 (46, 52, 52, 54), 56 (58, 60, 60, 64) m du rg du motif sur la manche,

relever et tricoter encore 1 m dans le trou et 1 (2, 3, 5, 7), 9 (12, 13, 15, 17) m du reste du montage dans l'aisselle

Joindre pour travailler en rond et placer un marqueur pour indiquer le début du tr.

48 (52, 60, 64, 70), 76 (84, 88, 92, 100) m

Tricoter selon le motif en rond jusqu'à ce que la manche mesure 37 cm ou 5 cm en moins que la longueur souhaitée. Terminer après le tr 6, 12, 18 ou 24 du motif (un nombre pair de trs avec la C13).

Couper C09 et C08.

Poignet :

Changer pour des aiguilles plus petites.

L'ourlet est réalisé avec la C13.

LES TAILLES 1 à 4 UNIQUEMENT, prochain tr : 0 (4, 0, 4, -) ... m end, *1 m end, 2 m ens à l'end* jusqu'à la fin

LES TAILLES 5 à 10 UNIQUEMENT, prochain tr : -(. 5), 0 (4, 0, 4, 0) m end,* 2 m ens à l'end, 1 m end, 2 m ens à l'end* jusqu'à la fin

32 (36, 40, 44, 44), 48 (52, 56, 56, 60) m

tr 1 : *2 m end, 2 m env* jusqu'à la fin

Réaliser tr 1 jusqu'à ce que le poignet mesure 5 cm ou la longueur souhaitée.

Rabattre fermement l'ensemble des m du motif.

FINITIONS

Cacher et sécuriser tous les bouts de fil puis bloquer le gilet à la vapeur.

Amusez-vous bien !

Audrey Borrego from Yarnflakes

