



MODÈLE DE TRICOT

# Merry Christmas

Pull homme

Conception : Intreccidiceci | Hobbii Design

## FOURNITURES

### Friends Wool

2 (2-3-3-4-4) pelotes coul. 02, White  
3 (4) 4 (5) 6 (6) pelotes coul. 105, Emerald  
7 (7) 8 (9) 9 (10) pelotes coul. 40, Tomato  
1 (1-1-1-1-1) pelotes coul. 28, Mustard

Aiguille circulaire 3,5 mm, 40 cm  
Aiguille circulaire 4,5 mm, 80 cm

Marqueur  
Aiguille passe laine  
Câble

## QUALITÉ DES FILS

 **Friends Wool**, Hobbii  
100 % Laine  
50 g = 100 m

## ECHANTILLON

18 m x 25 rgs = 10 cm x 10 cm

## TAILLES

1 (2-3-4-5-6)

## MESURES

Largeur : 49,50 (52,50- 57-64-70-74,50) cm  
Longueur : 68 (70-72-74-76-78)

## INFORMATIONS SUR LE MODÈLE

Ce pull festif est réalisé du haut vers le bas et en rond. Le motif de l'empiècement est réalisé en suivant un diagramme. Les manches et le corps sont divisés pour être tricotés séparément et en rond.

Le pull est également disponible en version pour femme et pour enfant.

## HASHTAGS POUR LES RÉSEAUX SOCIAUX

#hobbiidesign #intreccidiceci  
#hobbiimerrychristmas

## OBTENEZ VOTRE FIL ET VOS ACCESSOIRES ICI

<https://shop.hobbii.fr/merry-christmas-pull-homme>

## QUESTIONS

En cas de questions sur ce modèle, veuillez écrire à [support@hobbii.fr](mailto:support@hobbii.fr).  
Merci d'indiquer le nom et le numéro du modèle.

Amusez-vous bien !



# Modèle



## ABRÉVIATIONS

Rab : Rabattre

DEBtr : Début du tour

dim : diminution

m end : tricoter les mailles à l'endroit

brin arr : tricoter par le brin arrière

K2tog : Tricoter deux mailles ensemble à l'endroit (diminution)

M1 : faire une augmentation intercalaire. La façon la plus simple de réaliser une augmentation au tricot est de tricoter dans l'avant et l'arrière d'une m.

m env : Tricoter les mailles à l'envers.

Tr(s) : Tour(s)

END : L'endroit de l'ouvrage

GGT : Glisse, glisse, tricote (diminution) - glisser une maille à l'endroit, glisser une maille à l'endroit, tricoter les 2 m glissées par les brins arrière

m : maille(s)

## ENCOLURE

Monter 90 (90-96-96-102-110) m avec une aiguille circulaire courte de la taille 3,5 mm et la coul. 105.

Placer un marqueur du DEBtr et joindre l'ouvrage pour créer un cercle. Le tr commence dans la transition entre l'épaule gauche et le dos.

Tr 1 : tricoter l'ensemble des m end.

Tr 2 : \*1 m end dans le brin arr, 1 m env\* répéter pour toutes les m

Répéter le tr 2 encore 12 fois.

Changer pour l'aiguille 4,5 mm

Tr 15 : Tricoter toutes les m end

Changer pour la couleur 40.

## Taille 1

trs 16-18: tricoter l'ensemble des m end (90 m)

**Taille 2**

Tr 16 : Tricoter 1 tr de m end en augmentant de 6 m réparties à intervalles réguliers (96 m)  
trs 17-18: tricoter l'ensemble des m end

**Taille 3**

Tr 16 : Tricoter 1 tr de m end en augmentant de 6 m réparties à intervalles réguliers (102 m)  
trs 17-19: tricoter l'ensemble des m end

**Taille 4**

Tr 16 : Tricoter 1 tr de m end en augmentant de 18 m réparties à intervalles réguliers (114 m)  
trs 17-19: tricoter l'ensemble des m end

**Taille 5**

Tr 16 : Tricoter 1 tr de m end en augmentant de 24 m réparties à intervalles réguliers (126 m)  
trs 17-20: tricoter l'ensemble des m end

**Taille 6**

Tr 16 : Tricoter 1 tr de m end en augmentant de 22 m réparties à intervalles réguliers (132 m)  
trs 17-20: tricoter l'ensemble des m end

**Toutes les tailles**

Tr 19 (19-20-20-21-21): \*6 m end, M1\* répéter de \* à \* jusqu'à la fin du tr = (105 (112-119-133-147-154) m)

**Tailles 1-2**

trs 20-21: tricoter l'ensemble des m end

**Tailles 3-4**

Trs 21-23: tricoter l'ensemble des m end.

**Tailles 5-6**

trs 22-25: tricoter l'ensemble des m end

**Toutes les tailles**

Tr 22 (22-24-24-26-26) : \*7 m end, M1\* répéter de \* à \* jusqu'à la fin du tr = 120 (128-136-152-168-176) m

**Tailles 1-2**

Trs 23-24: tricoter toutes les m end

**Tailles 3-4**

trs 25-27: tricoter l'ensemble des m end

**Tailles 5-6**

trs 27-30: tricoter l'ensemble des m end

**Toutes les tailles**

Tr 25 (28-31) : \*8 m end, M1\* répéter de \* à \* jusqu'à la fin du tr = 135 (144-153-171-189-198) m

**Tailles 1-2**

trs 26-27: tricoter l'ensemble des m end

**Tailles 3-4**

trs 29-31: tricoter l'ensemble des m end

**Tailles 5-6**

trs 32-35: tricoter l'ensemble des m end

**Toutes les tailles**

Tr 28 (32-36) : \*9 m end, M1\* répéter de \* à \* jusqu'à la fin du tr = 150 (160-170-190-210-220) m

Tr 29 (33-37): tricoter l'ensemble des m end.

Tricoter **selon le diagramme** de la taille choisie 15 (16-17-19-21-22) fois au total. Changer pour des câbles plus longs lorsque cela s'avère nécessaire.. Le diagramme terminé, le rg compte 255 (272-289-323-357-374) m sur l'aiguille.

Changer pour la couleur 40.

**Tailles 1-2**

Tr 65 : tricoter l'ensemble des m end.

Tr 66 : \*17 m end, M1\* répéter de \* à \* jusqu'à la fin du tr = 270-288 m

**Taille 3**

Tr 69 : tricoter l'ensemble des m end.

Tr 70 : \*17 m end, M1\* répéter de \* à \* jusqu'à la fin du tr = 306 m

**Taille 4**

Tr 73 : tricoter l'ensemble des m end.

Tr 74 : \*17 m end, M1\* répéter de \* à \* jusqu'à la fin du tr = 342 m

**Tailles 5-6**

Trs 77-78: tricoter l'ensemble des m end

Tr 79 : \*17 m end, M1\* répéter de \* à \* jusqu'à la fin du tr = 378-396 m

La pièce doit mesurer : 26,5 (26,5-28-29,5-30,5-30,5) cm

Diviser maintenant pour le corps et les manches comme suit :

Enlever le marqueur du DEBtr

Tricoter 89 (96-101-113-125-132) m du dos. Mettre 46 (48-52-58-64-66) m pour la manche en attente sur un câble. Monter 8 (8-10-12-14-16) m sous l'aisselle en montant les mailles dans la boucle arrière.

Tricoter 89 (96-101-113-125-132) m du devant. Mettre 46 (48-52-58-64-66) m pour la manche en attente sur un câble. Monter 8 (8-10-12-14-16) m sous l'aisselle en montant les mailles dans la boucle arrière.

=194 (208-222-250-278-296) m sur l'aiguille.

### **CORPS (devant + dos)**

Tricoter 44 (48-50-56-62-66) m end et placer un marqueur du DEBtr.

Tricoter toutes les m

### **Toutes les tailles**

Tricoter en rond jusqu'à ce que le corps mesure 42 (44,5-45-45-47) cm depuis le rg de montage dans l'aisselle ou 6 cm en moins que la longueur souhaitée pour le corps.

### **CÔTES**

Changer pour l'aiguille 4,5 mm.

Changer pour la couleur 105.

Tricoter \*1 m end dans le brin arr, 1 m env\* pour former des côtes de 6 cm.

Rabattre simplement les m à l'end.

### **MANCHES**

*En réaliser 2*

Transférer les 46 (48-52-58-64-66) m de la manche du câble sur l'aiguille libre.

Avec l'END face à vous, relever 4 (4-5-6-7-8) m dans le rg de montage, placer un marqueur sur l'aiguille DEBtr, relever encore 4 (4-5-6-7-8) m dans le rg de montage  
= 54 (56-62-70-78-82) sur l'aiguille

Travailler la manche en rond en alternant 8 trs de rouge et 8 trs de blanc.

La première rayure doit prendre en compte le nombre de trs réalisés dans l'empiècement pour arriver à un minimum de 8 trs en rouge.

En même temps, dim deux m tous les 8 (8-5-3-3-2,5) cm comme suit :

1 m end, 2 m ens à l'end, tricoter jusqu'à ce qu'il reste 3 m avant les m de l'aisselle, GGT, tricoter le reste des m end jusqu'au DEBtr.

Répéter le rg avec dim encore 4 (4-6-9-12-13) fois = 46 (48-50-52-54-56) m sur l'aiguille.

Tricoter jusqu'à ce que la manche mesure 32 (32-32-33-33-33) cm depuis le rg de montage dans l'aisselle ou 8 cm en moins que la longueur souhaitée pour la manche.

Changer pour la couleur 105.

Tricoter 1 tr de m end

### **CÔTES**

Changer pour l'aiguille 3,5 mm.

Tricoter \*1 m end dans le brin arr, 1 m env\* pour former des côtes de 8 cm.

Rabattre simplement les m à l'end.

## FINITIONS

Sécuriser et cacher les fils. Bloquer l'ouvrage à l'eau.

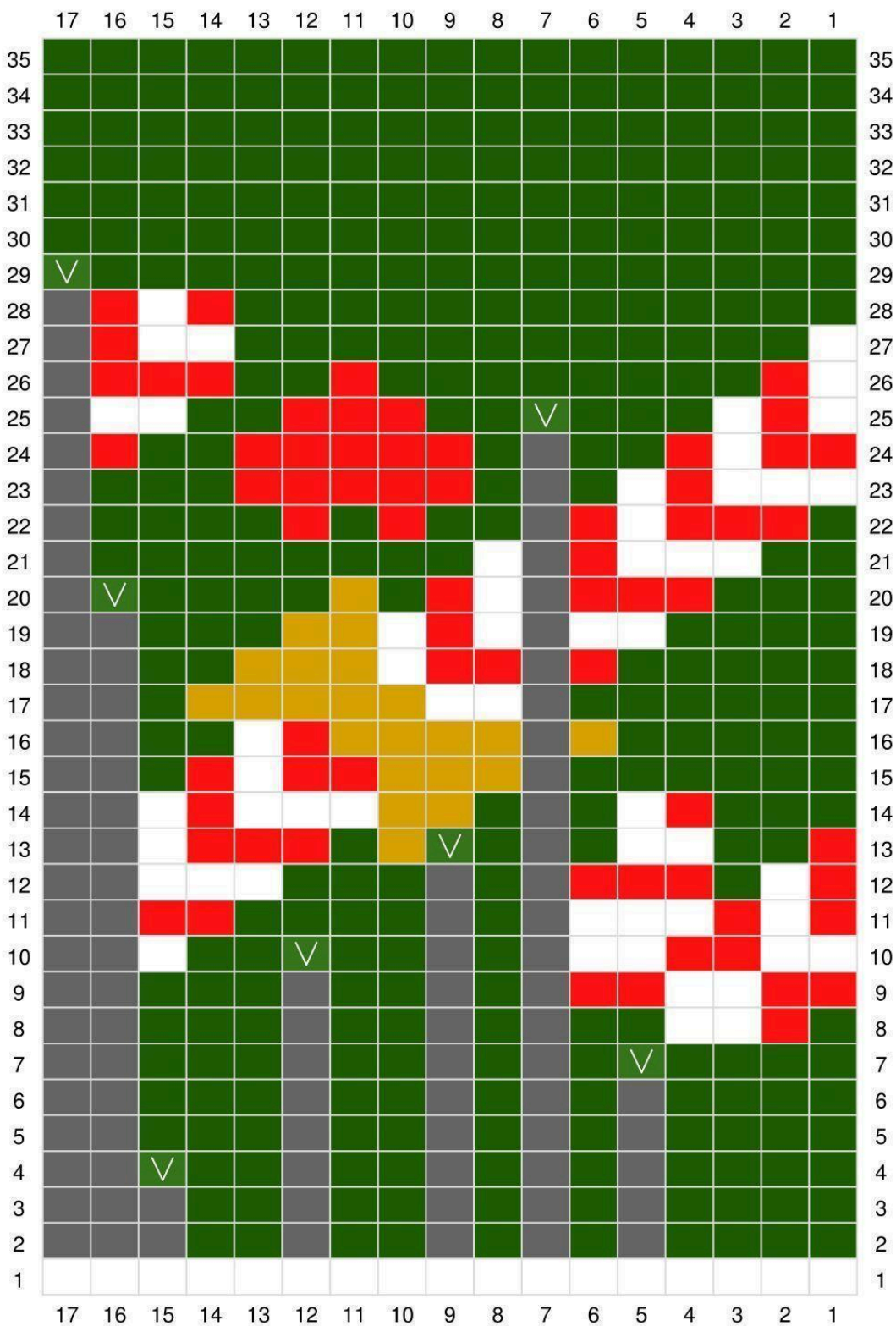


## LEGENDE

	col. 40
	col. 02
	col. 105
	col. 28
	no stitch
	Make 1

## DIAGRAMMES

### Tailles 1-2-3





### Tailles 4-5-6

