



MODÈLE DE TRICOT

Merry Christmas

Pull enfant

Conception : Intreccidiceci | Hobbii Design

FOURNITURES

Friends Wool

1 (1-1-2-2-2-3) pelote(s) coul. 02, White
2 (2-2-3-3-3-4) pelotes coul. 105, Emerald
2 (2-2-3-3-3-4) pelotes coul. 40 Tomato
1 (1-1-1-1-1-1) pelotes coul. 28, Mustard

Aiguille circulaire 3,5 mm, 40 cm
Aiguille circulaire 4,5 mm, 80 cm

Marqueur
Aiguille passe laine
Câble

QUALITÉ DES FILS

 Friends Wool, Hobbii

100 % Laine
50 g = 100 m

ECHANTILLON

18 m x 25 rgs = 10 cm x 10 cm

TAILLES

1 = environ 2 ans
2 = environ 3-4 ans
3 = environ 5-6 ans
4 = environ 7-8 ans
5 = environ 9-10 ans
6 = environ 11-12 ans
7 = environ 13-14 ans

MESURES

Largeur : 33,5 (36,5-39-41-43-44-47) cm
Longueur : 36 (40-44,5-47,5-49-50,5-54) cm

INFORMATIONS SUR LE MODÈLE

Ce pull festif est réalisé du haut vers le bas et en rond. Le motif de l'empiècement est réalisé en suivant un diagramme. Les manches et le corps sont divisés et réalisés en rond.

Le pull existe aussi en version pour femme et pour homme.

HASHTAGS POUR LES RÉSEAUX SOCIAUX

#hobbiidesign #intreccidiceci
#hobbiimerrychristmas

OBTENEZ VOTRE FIL ET VOS ACCESSOIRES ICI

<https://shop.hobbii.fr/merry-christmas-pull-enfant>

QUESTIONS

En cas de questions sur ce modèle, veuillez écrire à support@hobbii.fr.
Merci d'indiquer le nom et le numéro du modèle.

Amusez-vous bien !

Modèle



ABRÉVIATIONS

Rab : Rabattre

DEBtr : Début du tour

m end : tricoter les mailles à l'endroit

brin arr : tricoter par le brin arrière

M1 : faire une augmentation intercalaire. La façon la plus simple de réaliser une augmentation au tricot est de tricoter dans l'avant et l'arrière d'une m.

m env : tricoter les mailles à l'envers.

Tr(s) : Tour(s)

END : L'endroit de l'ouvrage

m : maille(s)

ENCOLURE

Monter 60 (64-64-68-68-72) m avec une aiguille circulaire courte de la taille 3,5 mm et la coul. 105.

Placer un marqueur du DEBtr et joindre l'ouvrage pour créer un cercle. Le tr commence dans la transition entre l'épaule gauche et le dos.

Tr 1 : Tricoter l'ensemble des m end.

Tr 2 : *Tricoter 1 m dans le brin arr, 1 m env* jusqu'à la fin du tr
Répéter le tr 2 encore 9 fois.

Changer pour l'aiguille 4,5 mm

Tr 10 : Tricoter l'ensemble des m end.

Changer pour la couleur 40.

Taille 1 :

Tr 11 : Tricoter 1 tr pair en augmentant de 6 m réparties à intervalles réguliers (66 m)

Tr 12 : Tricoter l'ensemble des m end.

Taille 2 :

Tr 11 : Tricoter 1 tr pair en augmentant de 8 m réparties à intervalles réguliers (72 m)

Tr 12 : Tricoter l'ensemble des m end.

Taille 3 :

Tr 11 : Tricoter 1 tr pair en augmentant de 8 m réparties à intervalles réguliers (72 m)

Tr 12 : Tricoter l'ensemble des m end.

Taille 4 :

Tr 11 : Tricoter 1 tr pair en augmentant de 10 m réparties à intervalles réguliers (78 m)

Trs 12-13 : Tricoter l'ensemble des m end.

Taille 5 :

Tr 11 : Tricoter 1 tr pair en augmentant de 10 m réparties à intervalles réguliers (78 m)

Trs 12-13 : Tricoter l'ensemble des m end.

Taille 6 :

Tr 11 : Tricoter 1 tr pair en augmentant de 16 m réparties à intervalles réguliers (84 m)

Trs 12-13 : Tricoter l'ensemble des m end.

Taille 7 :

Tr 11 : Tricoter 1 tr pair en augmentant de 12 m réparties à intervalles réguliers (84 m)

Trs 12-14 : Tricoter l'ensemble des m end.

Toutes les tailles :

Tr 13 (13-13-14-14-14-15) : *6 m end, M1* répéter de * à * jusqu'à la fin du tr = 77 (84-84-91-91-98-98) m

Taille (1-2-3)

Trs 14-15 Tricoter l'ensemble des m end.

Taille (4-5-6)

Trs 15-16 Tricoter l'ensemble des m end

Taille 7 :

Trs 16-18 Tricoter l'ensemble des m end

Toutes les tailles :

Tr 16 (17-19) : *7 m end, M1* répéter de * à * jusqu'à la fin du tr = 88 (96-96-104-104-112-112) m

Taille (1-2-3)

Trs 17-18 : Tricoter l'ensemble des m end pour toutes les tailles

Taille (4-5-6)

Trs 18-20 : Tricoter toutes les m end.

Taille 7

Trs 20-23 : Tricoter toutes les m end.

Toutes les tailles

Tr 19 (21-24) : *8 m end, M1* répéter de * à * jusqu'à la fin du tr = 99 (108-108-117-117-126-126) m

Taille (1-2-3)

Trs 20-21 : Tricoter l'ensemble des m end.

Taille (4-5-6)

Trs 21-23 : Tricoter l'ensemble des m end.

Taille 7

Trs 24-26 : Tricoter l'ensemble des m end.

Toutes les tailles

Tr 22 (24-27) : *9 m end, M1* répéter de * à * jusqu'à la fin du tr = 110
(120-120-130-130-140-140) m

Tr : 23 (25-28) : Tricoter l'ensemble des m end.

Tricoter **selon le diagramme** de la taille tricotée 11 (12-12-13-13-14-14) fois au total.
Changer pour des câbles plus longs lorsque cela s'avère nécessaire.

Le diagramme terminé, le rg compte 176 (192-192-208-208-224-224) m sur l'aiguille.

Changer pour la couleur 40.

Taille 1

Tr 45 : Tricoter toutes les m end = 176 m

Taille 2

Trs 45-46 : Tricoter l'ensemble des m end.

Taille 3

Tr 48 : Tricoter l'ensemble des m end.

Tr 49 : *16 m end, M1* répéter de * à * jusqu'à la fin du tr = 204 m

Taille 4

Tr 50 : Tricoter l'ensemble des m end.

Taille 5

Trs 50-51 : Tricoter l'ensemble des m end.

Tr 52 : *16 m end, M1* répéter de * à * jusqu'à la fin du tr = 221 m

Taille 6

Trs 53-54 : Tricoter toutes les m end = 224 m

Taille 7

Trs 56-57 : *16 m, M1* répéter de * à * jusqu'à la fin du tr = 238 m

Tr 58 : Tricoter l'ensemble des m end.

La pièce mesure 18 (18,5-20-20,5-21-22-23,2) cm

Diviser maintenant pour le corps et les manches comme suit :

Enlever le marqueur du DEBtr

Tricoter 58-(64-68-70-74-76-81) m. Mettre 30 (32-34-34-36-36-38) m pour la manche en attente sur un câble. Monter 4 (4-4-6-6-6-8) m sous l'aisselle en montant les mailles dans la boucle arrière.

Tricoter 58 (64-68-70-75-76-81) m. Mettre 30 (32-34-34-36-36-38) m pour la manche en attente sur un câble. Monter 4 (4-4-6-6-6-8) m sous l'aisselle en montant les mailles dans la boucle arrière.

=124 (136-144-152-161-164-178) m sur l'aiguille.

CORPS (devant + dos)

Tricoté en ronds

Tricoter 29 (32-34-35-37-38-40) m end et placer un marqueur du DEBtr.

Taille 5

Tricoter 1 tr en augmentant de 1 m

= 124 (136-144-152-162-164-178) m sur l'aiguille.

Toutes les tailles

Tricoter au point jersey jusqu'à ce que le corps mesure 18 (21,5-24-27,5-29-30-30,75) cm depuis le rg de montage dans l'aisselle ou 5 cm en moins que la longueur souhaitée pour le corps.

CÔTES

Changer pour l'aiguille 3,5 mm

Tricoter *1 m end dans le brin arr, 1 m env* pour former des côtes de 5 cm.

Rabattre seulement les m à l'end.

MANCHES

En réaliser 2

Transférer les 30 (32-34-34-36-36-38) m de la manche du câble sur l'aiguille libre.

Avec l'END face à vous, relever 2 (2-2-3-3-3-4) m dans le rg de montage, placer un marqueur pour le DEBtr, relever encore 2 (2-2-3-3-3-4) m dans le rg de montage. Tricoter les m de la manche jusqu'au DEBtr.

= 34 (36-38-40-42-42-46) m sur l'aiguille

Travailler la manche en alternant 8 trs de rouge et 8 trs de blanc.

La première rayure doit prendre en compte le nombre de trs réalisés dans l'empiècement pour arriver à un minimum de 8 trs en rouge.

Tricoter jusqu'à ce que la manche mesure 15 (20-24-26-30-34-37) cm depuis le rg de montage dans l'aisselle ou 5 cm en moins que la longueur souhaitée pour la manche.

Changer pour la couleur 105.

Tr de dim : Tricoter 1 tr en diminuant de 4 (6-6-6-8-8-8) m réparties à intervalles réguliers

=30 (30-32-34-34-34-38) m sur l'aiguille.

CÔTES

Changer pour l'aiguille 3,5 mm

Tricoter *1 m end dans le brin arr, 1 m env* pour former des côtes de 5 cm.

Rabattre soûplement les m à l'end.

FINITIONS

Sécûriser et cacher les fils. Bloquer l'ouvrage à l'eau.

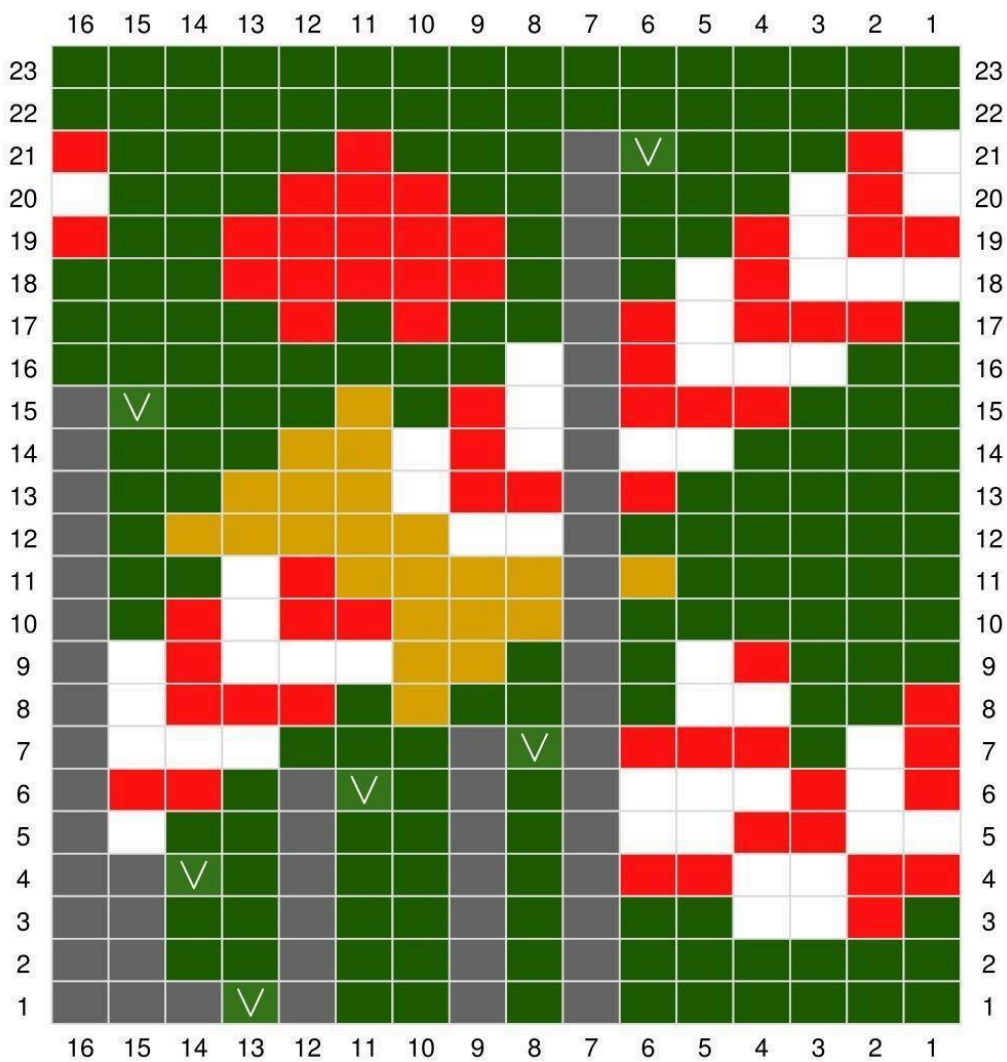


LEGENDE

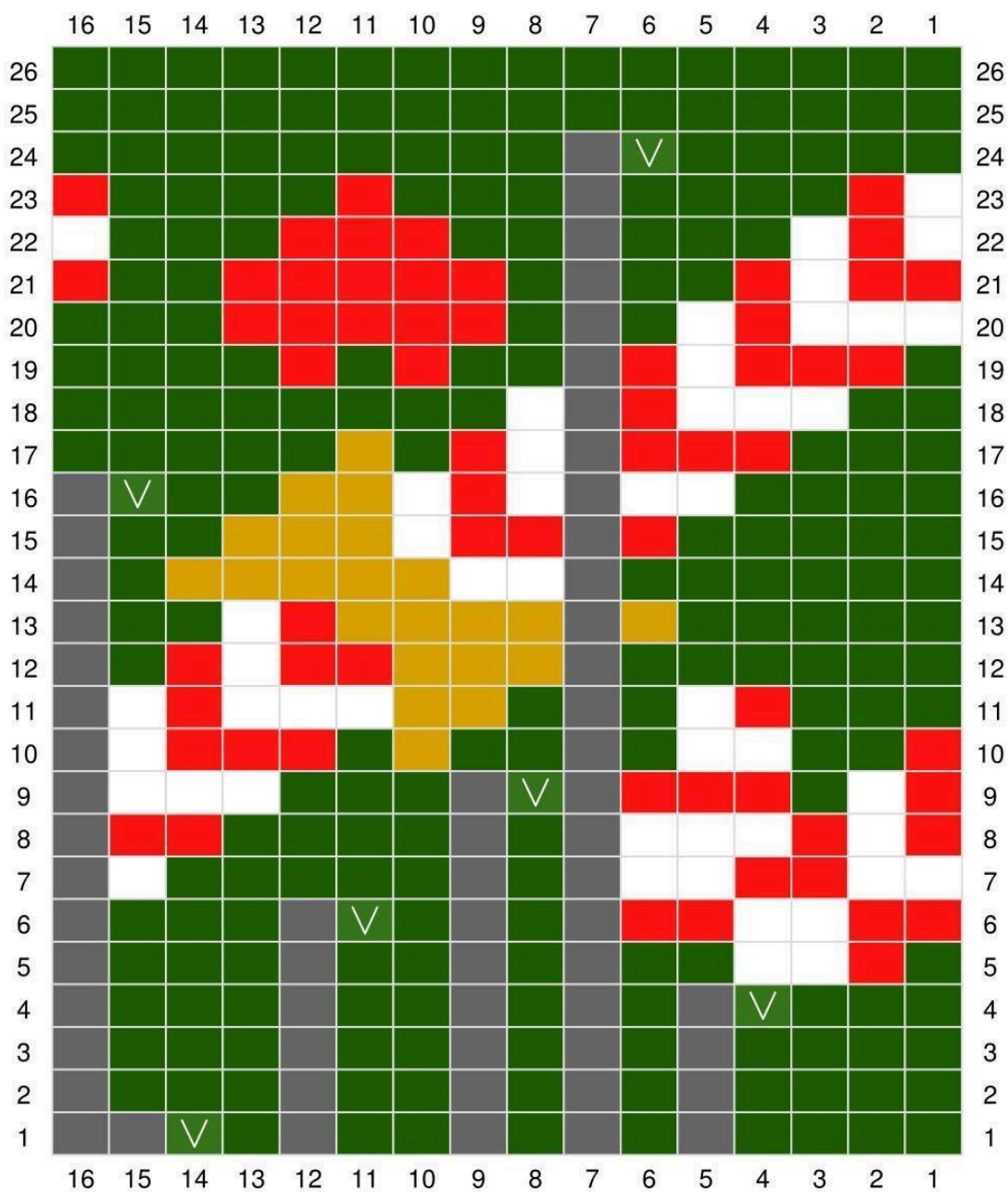
	col. 40
	col. 02
	col. 105
	col. 28
	no stitch
	Make 1

DIAGRAMMES

Tailles 1-2



Tailles 3-4-5



Tailles 6-7

