



TUTORIEL TRICOT

Woodland

Châle

Design: Anna-Sofia Vintersol @loparefur | Hobbii Design

MATÉRIEL

CP/C1:

6 pelotes de **Highland Wool** couleur 09
6 pelotes de **Friends Kid Silk** couleur 124

C2:

4 pelotes de **Highland wool** couleur 02
4 pelotes de **Friends Kid Silk** couleur 02

C3:

1 pelote de **Highland wool** couleur 29
1 pelote de **Friends Kid Silk** couleur 52


C4:

1 pelote de **Highland wool** couleur 34
1 pelote de **Friends Kid Silk** couleur 49

Gardez à l'esprit que vous aurez besoin de plus de fil si vous tricotez un châle plus grand ou moins si vous tricotez un châle plus petit.

Aiguilles circulaires 4,5 mm, 80 cm
Marqueurs de maille

QUALITÉ DU FIL

 **Highland Wool**, Hobbii
100 % Laine Highland Péruvienne
50 g = 175 m

 **Friends Kid Silk**, Hobbii
72 % Mohair, 25 % Soie, 3 % Laine
25 g = 200 m

ÉCHANTILLON

18 m x 24 rangs = 10 cm x 10 cm

TAILLE

Taille unique

MESURES

Envergure: 176 cm

La taille de ce châle peut être facilement ajustée, allant d'une envergure d'environ 50cm à environ 200 cm.

INFORMATION SUR LE TUTORIEL

Le châle Woodland est tricoté en rond avec un seek. Augmenter comme indiqué ci-dessous et suivre les diagrammes. Le châle est tricoté de la colonne vers l'extérieur. Le motif a des augmentations différentes sur les tours pairs et impairs, comme expliqué ci-dessous. Les augmentations se font sur les bords et au centre, comme une augmentation raglan, créant ainsi une colonne claire.

Techniques: Inclut point de riz, jersey, travail simple torsade/dentelle, broderie simple.

HASHTAGS POUR LES RÉSEAUX SOCIAUX

#hobbiidesign #hobbiiwoodland
#annasofiavintersol

ACHETEZ VOTRE FIL ICI

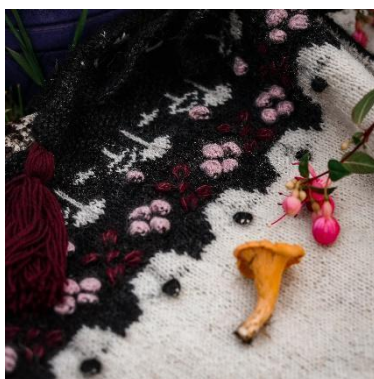
<https://shop.hobbii.fr/woodland-chale>

QUESTIONS

En cas de questions sur ce modèle, veuillez écrire à support@hobbii.fr
Merci d'indiquer le nom et le numéro du modèle.

Amusez-vous bien!

Tutoriel



ABRÉVIATIONS

m end = maille endroit

m env = maille envers

MO = monter

CP = couleur principale

C = couleur

MM = marqueur de maille

aug = tricoter sur le devant et le derrière d'une maille

bav = tricoter sur le brin avant

FDT = fin du tour

gl = glisser

jeté-env = jeté à l'envers (enrouler le fil autour de l'aiguille à l'envers)

POINTS SPÉCIAUX

Comment tricoter un point Bobble ou Popcorn

Tricoter à l'endroit sur le devant de la première maille de votre aiguille, sur le derrière, et sur le devant de nouveau.

(3 mailles sur votre aiguille).

Tourner votre travail et tricoter les 3 mailles à l'envers, ensuite tourner et tricoter les 3 mailles à l'endroit de nouveau.

Passer les deux premières mailles par-dessus la dernière maille et déplacer sur l'aiguille droite pour terminer le point bobble/popcorn.

Comment faire un Gland

Prendre un paquet de fils et les poser uniformément. Pour cet exemple, j'utilise 40 fils pour créer un pompon épais et moelleux. Couper les fils à environ 20 cm de longueur; cela vous donnera des pompons qui sont d'environ 8 cm de haut en bas. Placer un fil solide, comme du fil à broder, sous le milieu du pompon. Ne serrez pas encore ce fil, il servira plus tard pour sécuriser le pompon et à l'attacher à votre travail. Ensuite, placer un autre fil à environ 1 cm en dessous du bord où vous avez placé le premier fil et serrer. Maintenant, serrer le fil supérieur, et voilà, votre pompon est prêt!

TUTORIEL

MO 3 mailles en utilisant l'aiguille circulaire 4,5 mm avec la couleur principale (CP). Tricoter les 6 premiers tours en aller-retour sur l'aiguille, sans augmentation. Après le dernier tour, ne pas tourner. A la place, relever 3 mailles le long du bord de la section tricotée. Ensuite, MO 4 mailles pour le steek. Relever 3 mailles le long de l'autre côté également. Vous devez maintenant avoir 13 mailles sur l'aiguille.

Placer les marqueurs:

Une fois que vous avez joint en rond et tricoter le steek, placer les marqueurs comme suit (vous avez 13 mailles sur l'aiguille):

Placer un marqueur de maille pour le début du tour (sauter ceci si vous l'avez déjà fait).

1 m end, placer MM1,

3 m end, placer MM2,

1 m end (la maille centrale), placer MM3,

2 m end, placer MM4,

2 m end, placer le dernier marqueur de maille pour marquer la fin du tour (les 4 mailles pour le steek).

Important: Les mailles ne sont pas placées de manière uniforme à cause de l'augmentation barrée (tricoter sur le devant et le derrière de la maille), ce qui rendra tout symétrique une fois votre projet terminé.

À partir de maintenant, vous augmenterez sur chaque tour. La méthode est expliquée ci-dessous.

INSTRUCTIONS D'AUGMENTATION

Tours 1-39 * (tricoter sans diagramme)

Note: C'est le premier endroit où vous pouvez choisir de tricoter plus ou moins de tours pour un châle plus ou moins long. Les instructions données ici donneront une envergure d'environ 176 cm

Toutes les rangs numéroté impair:

1 m end, MM1, aug, travailler en suivant le motif jusqu'à MM2, jeté-env, MM2, 1 m end, MM3, jeté, travaillé en suivant le motif en miroir jusqu'à 1 m avant MM4, aug, MM4, 2 m end, MM-FDT, 4 m end. (4 m augmentées)

Explications rédigées:

Tricoter 1 maille endroit, glisser marqueur de maille 1, tricoter sur le devant et le derrière d'une maille, travailler le diagramme jusqu'au marqueur de maille 2, jeté à l'envers (enrouler le fil autour de l'aiguille à l'envers), glisser marqueur de maille 2, tricoter 1 maille endroit, glisser marqueur de maille 3, jeté, travailler le diagramme en miroir jusqu'à ce qu'il reste 1 maille avant le marqueur de maille 4, tricoter sur le devant et le derrière d'une maille, glisser marqueur de maille 4, tricoter 2 mailles endroit, glisser marqueur de maille de la fin du tour, tricoter 4 mailles endroit. (4 m augmentées)

Toutes les rangs numéroté pair:

1 m end, MM1, aug, travailler en suivant le motif jusqu'au jeté avant MM2, m end bav, MM2, gl1, MM3, m end bar, travaillé en suivant le motif en miroir jusqu'à 1 m avant MM4, aug, MM4, 2 m end, MM-FDT, 4 m end. (2 m augmentées)

Explications rédigées:

Tricoter 1 maille endroit, glisser marqueur de maille 1, tricoter sur le devant et le derrière

d'une maille, travailler le diagramme jusqu'au au jeté avant le marqueur de maille 2, tricoter à l'endroit sur le brin avant, glisser marqueur de maille 2, glisser 1 maille, glisser marqueur de maille 3, tricoter à l'endroit sur le brin arrière, tricoter le diagramme de façon miroir jusqu'à ce qu'il reste 1 maille avant le marqueur de maille 4, tricoter sur le devant et le derrière d'une maille, glisser marqueur de maille 4, tricoter 2 mailles endroit, glisser marqueur de maille de la fin du tour, tricoter 4 mailles endroit. (2 m augmentées)

INSTRUCTIONS DU DIAGRAMME

Tours 40-48: Tricoter diagramme A

Note: Si vous décidez de tricoter un châle plus long ou plus court, cela peut varier.

Maintenant tricoter 20 cm en C2 en jersey.

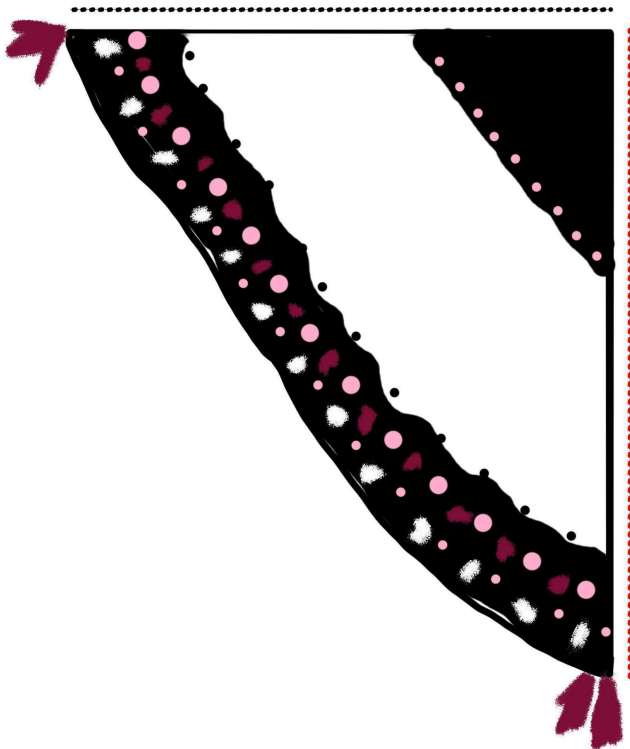
Note: C'est le deuxième endroit où vous pouvez choisir de tricoter plus ou moins de tours pour un châle plus ou moins long. Les instructions données ici donneront une envergure d'environ 176 cm. Tricoter diagramme B.

FINITIONS

Tricoter en côtes en CP/C1 (tout en continuant les augmentations) au point de riz ("1 m end, 1 m env / 1 m env, 1 m end") *1 m env au début. Rabattre soûplement.

Steek et Bordure de Finitions

Coudre deux coutures serrées à la main ou avec une machine, puis couper entre les coutures. Couper le steek et relever les mailles le long du bord. Tricoter 3 rangs en m end. Tricoter un autre rang et terminer le bord. Attacher les pompons.



Ligne rouge: Steek - Couper ici

Ligne noire: Colonne du châle

Amusez-vous!

Anna-Sofia Vintersol @loparefur



DIAGRAMME

Légende de couleur



CP/C1



C2



C4

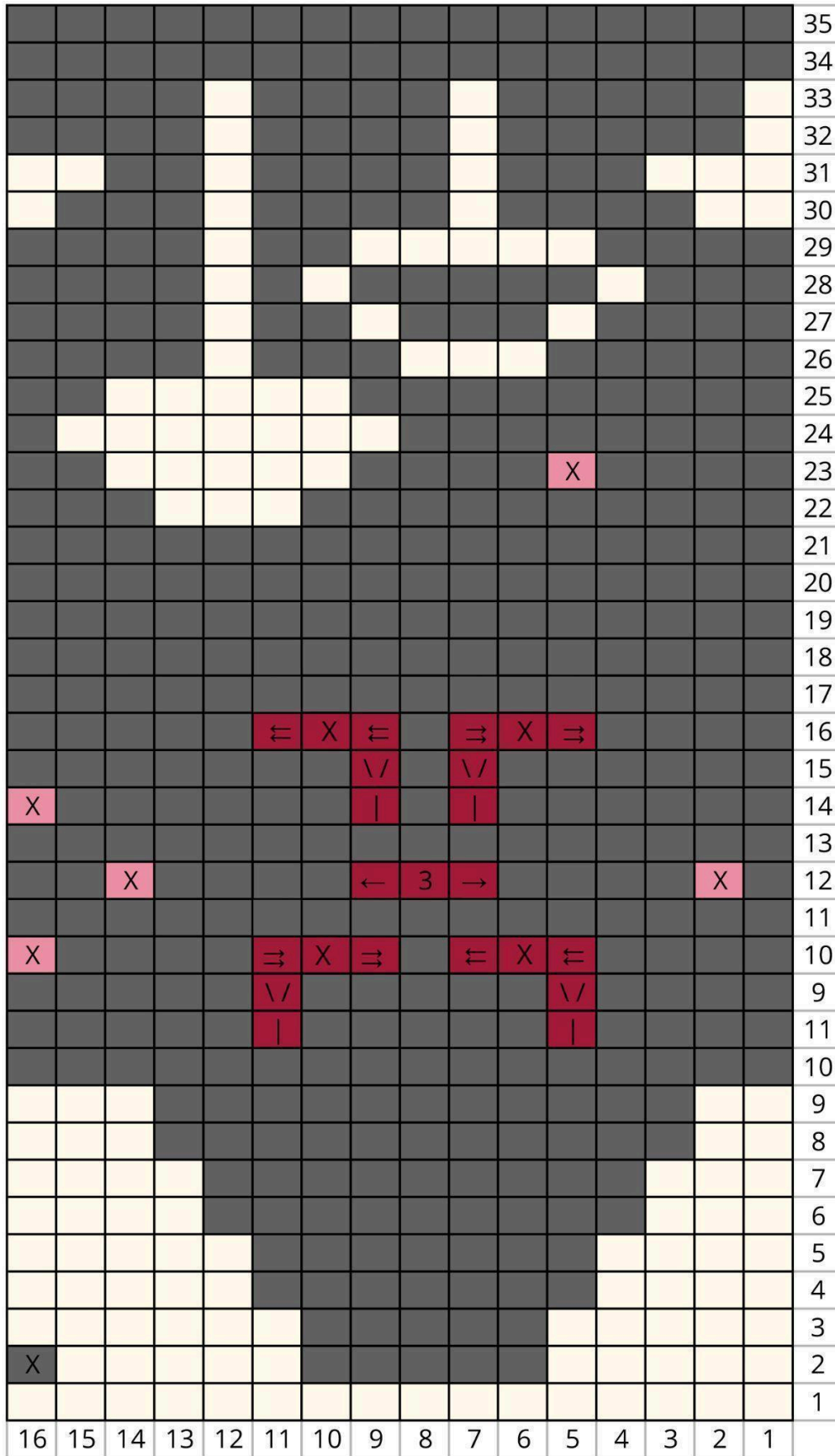


C3

Diagramme A

								8
								7
								6
								5
				X				4
								3
								2
								1
8	7	6	5	4	3	2	1	

Diagramme B



Instructions des symboles



Créer une nouvelle maille et l'augmenter de 5 en enroulant le fil autour de l'aiguille plusieurs fois.



Transférer 3 mailles glissées sur une aiguille à torsade et la placer devant.

Tricoter les 2 mailles suivantes à l'endroit, glisser une, ensuite tricoter 2 ensemble à l'end et passer la m glissée par-dessus toutes les m de l'aiguille à torsade.



Déplacer les deux premières mailles sur une aiguille à torsade et les placer à l'arrière.

Tricoter 3 ensemble à l'end avec les m glissées du rang précédent, ensuite tricoter à l'end les deux mailles suivantes de l'aiguille à torsade



M end, m env, m end, et transférer ces mailles sur une aiguilles à torsade. Enrouler le fil de travail autour de ces mailles dans le sens antihoraire avant de placer ces mailles sur l'aiguille droite



Point popcorn / Bobble - voir instructions du paragraphe "points spéciaux"